

ประเด็นสำคัญ

- มูลค่าการค้าไทยกับกลุ่ม CLMV ในเดือนนี้ชะลอตัวจากเดือนก่อน ตามการส่งออกที่ชะลอตัวและการนำเข้าที่หดตัว
 - การส่งออกไปยัง CLMV เพิ่มขึ้นร้อยละ 18.8 ชะลอตัวจากเดือนก่อนที่เพิ่มขึ้นร้อยละ 24.5 ตามการส่งออกไปเวียดนามที่ชะลอตัว ส่วนการส่งออกไปเมียนมาร์ กัมพูชา และสปป.ลาวยังขยายตัวดี
 - ด้านการนำเข้าจาก CLMV หดตัวจากระยะเดียวกันของปีก่อน ตามการนำเข้าจากเวียดนาม เมียนมาร์ และสปป.ลาวที่ลดลง
- สำหรับแนวโน้มการส่งออกของไทยไป CLMV ยังมีทิศทางชะลอตัว โดยเฉพาะกัมพูชา และสปป.ลาว ขณะที่การส่งออกไปเวียดนาม และเมียนมาร์ปรับตัวดีขึ้นต่อเนื่อง
- ด้านนักท่องเที่ยวจาก CLMV ที่เดินทางเข้ามาไทยในเดือนนี้ ยังคงเพิ่มขึ้นต่อเนื่องที่ร้อยละ 36.6 โดยเป็นนักท่องเที่ยวจากลาวมากที่สุด รองลงมาคือ เวียดนาม กัมพูชา และเมียนมาร์

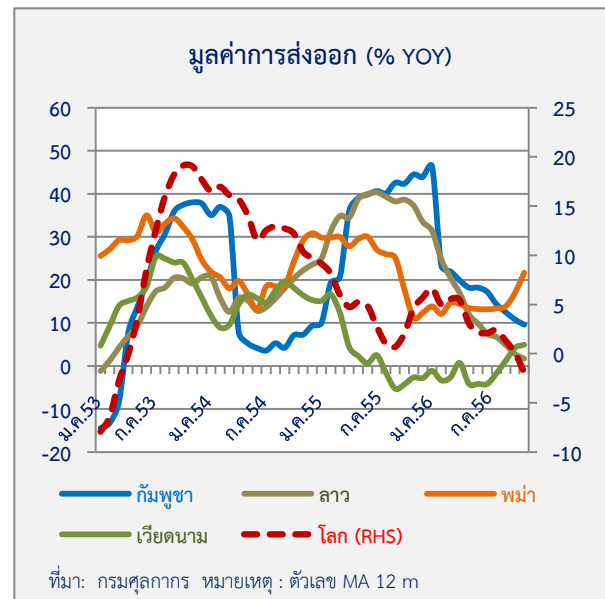
มูลค่าการค้า

การค้าของไทยกับกลุ่มประเทศ CLMV ในเดือนนี้มีมูลค่า 74,002 ล้านบาท เพิ่มขึ้นร้อยละ 10.0 จากระยะเดียวกันของปีก่อน โดยชะลอตัวจากเดือนก่อนที่มูลค่าการค้าเพิ่มขึ้นร้อยละ 20.0 ตามการส่งออกที่ชะลอตัวและการนำเข้าที่หดตัว

การส่งออก

เดือนนี้การส่งออกของไทยไปยัง CLMV มีมูลค่า 51,103.88 ล้านบาท เพิ่มขึ้นร้อยละ 18.8 ชะลอตัวจากเดือนก่อนที่ขยายตัวร้อยละ 24.5 ตามการส่งออกไปเวียดนามที่ชะลอตัว จากการส่งออกน้ำมันเชื้อเพลิง เหล็ก และเครื่องจักร กลที่ปรับลดลง ส่วนการส่งออกไปเมียนมาร์ กัมพูชา และสปป.ลาวปรับเพิ่มขึ้นร้อยละ 39.6 ร้อยละ 18.9 และร้อยละ 3.6 ตามลำดับ โดยสินค้าที่ส่งออกเพิ่มขึ้นในเดือนนี้ ที่สำคัญได้แก่ น้ำมันสำเร็จรูป เครื่องจักรกล และส่วนประกอบ เครื่องดื่ม (ส่งไปเมียนมาร์) อัญมณี น้ำตาลทราย รถยนต์และส่วนประกอบ ปูนซีเมนต์ (ส่งไปกัมพูชา) น้ำมันสำเร็จรูป รถยนต์ เหล็ก และไก่สดแช่แข็ง (ส่งไป สปป.ลาว)

สำหรับแนวโน้มการส่งออกของไทยไปยัง CLMV (คำนวณด้วยค่าเฉลี่ยเคลื่อนที่ 12 เดือน) พบว่า การส่งออกไปกัมพูชา และสปป.ลาว ยังชะลอตัวต่อเนื่อง ขณะที่การส่งออกไปเมียนมาร์และเวียดนามปรับตัวดีขึ้น

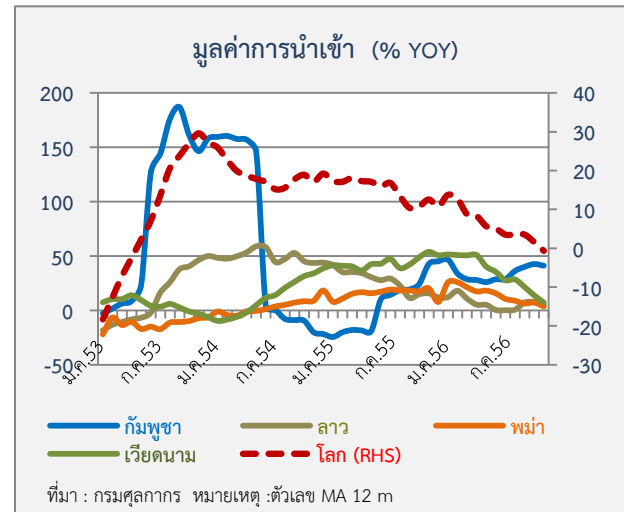


สรุปสถานการณ์การค้าระหว่างไทยกับกลุ่มประเทศ CLMV เดือนพฤศจิกายน 2556

การนำเข้า

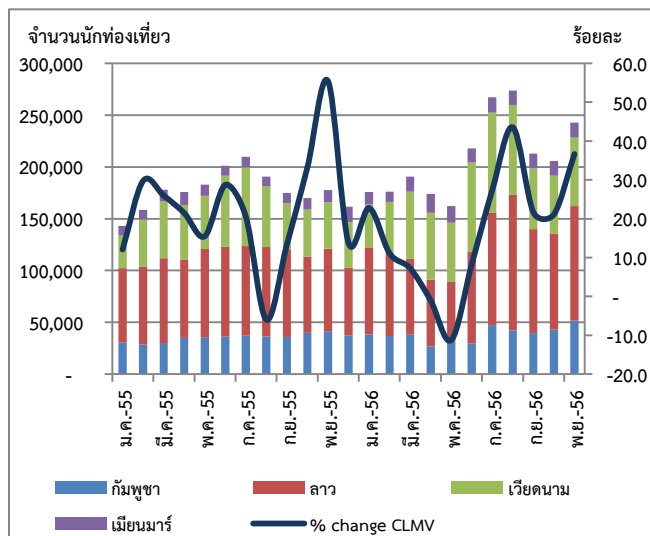
ด้านการนำเข้าของไทยจาก CLMV ในเดือนนี้มีมูลค่า 22,898.13 ล้านบาท หดตัวร้อยละ 5.7 จากระยะเดียวกันของปีก่อน โดยการนำเข้าจากเวียดนาม เมียนมาร์ และสปป.ลาวหดตัว ตามการนำเข้าก๊าซธรรมชาติจากพม่า และไฟฟ้าจากสปป.ลาวที่ลดลงเป็นสำคัญ รวมทั้งการนำเข้าจากกัมพูชาที่ชะลอตัว จากการนำเข้าเครื่องจักรกล เครื่องจักรไฟฟ้า ลวด และสิ่งทอ เป็นต้น

สำหรับแนวโน้มการนำเข้าของไทยจาก CLMV (คำนวณด้วยค่าเฉลี่ยเคลื่อนที่ 12 เดือน) พบว่า การนำเข้าจากทุกประเทศมีทิศทางที่ชะลอตัวต่อเนื่อง



สถานการณ์นักท่องเที่ยวจาก CLMV ที่เดินทางเข้ามาไทย

จำนวนนักท่องเที่ยวจาก CLMV ที่เดินทางเข้ามาไทยในเดือนนี้มี 242,719 คน ยังคงเพิ่มขึ้นร้อยละ 36.6 จากช่วงเดียวกันของปีก่อน ตามการเพิ่มขึ้นของนักท่องเที่ยวชาวลาวและเวียดนามเป็นสำคัญ (คิดเป็นร้อยละ 72.8 ของจำนวนนักท่องเที่ยวจาก CLMV ทั้งหมดที่เข้ามาไทย) โดยเป็นนักท่องเที่ยวจากลาวมากที่สุด (ร้อยละ 45.6) รองลงมาคือนักท่องเที่ยวจากเวียดนาม (ร้อยละ 27.2) กัมพูชา (ร้อยละ 21.3) และเมียนมาร์ (ร้อยละ 5.9) ซึ่งส่วนใหญ่จะเดินทางเข้ามาผ่านทางด่านตรวจคนเข้าเมืองในจังหวัดที่ติดกับชายแดนไทย ยกเว้น นักท่องเที่ยวจากเมียนมาร์ ซึ่งกว่าร้อยละ 96.1 เดินทางผ่านด่านตรวจคนเข้าเมืองท่าอากาศยานสุวรรณภูมิ และด่านตรวจคนเข้าเมืองท่าอากาศยานกรุงเทพฯ



จำนวนนักท่องเที่ยว CLMV เดินทางเข้าราชอาณาจักรไทย

ประเทศ	2554	2555	2556			
			Q2	Q3	ต.ค.	พ.ย.
กัมพูชา	265,903 (81.8)	424,766 (59.7)	87,633 (-17.8)	129,129 (17.8)	42,894 (7.7)	51,622 (24.3)
ลาว	891,950 (24.7)	951,090 (6.6)	210,958 (-14.8)	340,126 (32.3)	92,755 (25.8)	110,651 (39.0)
เวียดนาม	496,768 (30.6)	617,804 (24.4)	207,682 (20.4)	241,858 (35.1)	55,893 (23.8)	66,095 (47.7)
เมียนมาร์	110,671 (22.7)	129,924 (17.4)	47,628 (44.2)	42,251 (43.7)	14,158 (26.9)	14,351 (22.2)
รวม CLMV	1,765,292 (32.5)	2,123,584 (20.3)	553,901 (-1.0)	753,364 (31.0)	205,700 (21.1)	242,719 (36.6)

ที่มา : กลุ่มสถิติและเศรษฐกิจการท่องเที่ยว กรมการท่องเที่ยว

หมายเหตุ : ตัวเลขในวงเล็บคือ อัตราการเปลี่ยนแปลงจากระยะเดียวกันปีก่อน

ไม่รวมนักท่องเที่ยวถือบัตรผ่านแดน (border pass)

สรุปสถานการณ์การค้าระหว่างไทยกับกลุ่มประเทศ CLMV เดือนพฤศจิกายน 2556

การค้าระหว่างไทยกับ CLMV

หน่วย : ล้านบาท	2554	2555	2556			
			Q2	Q3	ต.ค.	พ.ย.
มูลค่าการค้ารวม	13,690,707.42	14,895,551.50	3,539,392.17	3,719,621.79	1,269,233.16	1,182,525.29
	(14.4)	(8.8)	(-4.9)	(-2.8)	(-0.7)	(-4.9)
มูลค่าการค้ากับ CLMV	671,713.30	779,042.79	202,608.12	208,468.84	81,001.00	74,002.01
	(20.5)	(16.0)	(2.4)	(4.4)	(20.0)	(10.0)
ส่งออกรวม	6,707,988.30	7,082,490.96	1,636,187.47	1,819,336.87	603,082.43	579,002.47
	(9.7)	(5.6)	(-7.7)	(-2.9)	(0.9)	(-2.8)
- ส่งออกไป CLMV	463,356.80	524,380.71	137,612.69	138,682.37	54,030.93	51,103.88
	(18.2)	(13.2)	(3.7)	(8.6)	(24.5)	(18.8)
กัมพูชา	81,238.91	116,780.03	33,291.12	29,927.99	10,437.33	10,841.09
	(9.4)	(43.7)	(20.1)	(8.5)	(12.4)	(18.9)
ลาว	83,534.30	110,802.47	27,366.53	26,687.99	9,100.54	9,563.87
	(23.6)	(32.6)	(-2.4)	(4.5)	(2.2)	(3.6)
พม่า	85,880.00	96,523.51	26,412.62	26,578.14	10,379.66	10,677.78
	(30.9)	(13.4)	(11.7)	(17.2)	(23.3)	(39.6)
เวียดนาม	212,703.70	200,274.70	50,542.42	55,488.26	24,113.41	20,021.14
	(15.3)	(-5.8)	(-5.0)	(7.0)	(43.6)	(17.8)
นำเข้าโดยรวม	6,982,719.10	7,813,060.54	1,903,204.70	1,900,284.92	666,150.73	603,522.83
	(19.2)	(12.0)	(-2.4)	(-2.8)	(-2.2)	(-6.9)
- นำเข้าจาก CLMV	208,356.48	254,661.50	64,995.43	69,786.47	26,970.07	22,898.13
	(25.9)	(22.2)	(-0.4)	(-3.1)	(11.8)	(-5.7)
กัมพูชา	5,372.83	7,800.23	1,768.55	2,873.77	944.02	1,209.06
	(-21.8)	(45.2)	(17.4)	(81.3)	(95.2)	(59.8)
ลาว	34,488.80	38,682.24	9,921.61	11,765.09	3,872.24	3,337.56
	(44.1)	(12.2)	(-10.3)	(18.6)	(34.0)	(-0.7)
พม่า	106,511.00	114,819.50	28,310.06	30,475.71	11,453.90	11,522.55
	(18.3)	(7.8)	(-2.9)	(-11.7)	(14.5)	(-3.2)
เวียดนาม	61,983.90	93,359.50	24,995.21	24,671.90	10,699.90	6,828.96
	(38.6)	(50.6)	(6.2)	(-5.2)	(-0.3)	(-17.3)

ที่มา : กรมศุลกากร

หมายเหตุ: ตัวเลขในวงเล็บคือ อัตราการเปลี่ยนแปลงจากเดือนเดียวกันของปีก่อน

สรุปข่าวเศรษฐกิจ การเงิน การลงทุนที่น่าสนใจใน CLV เดือนพฤศจิกายน-ธันวาคม 2556

- **เศรษฐกิจกัมพูชา** มูลค่าการส่งออกของกัมพูชาในช่วง 11 เดือนแรกของปี 2556 ยังคงเพิ่มขึ้นร้อยละ 26.0 ขณะที่การนำเข้าเพิ่มขึ้นร้อยละ 13.0 โดยมีการนำเข้าน้ำมันสำเร็จรูปลดลง จากการที่ภาคอุตสาหกรรมหันไปใช้พลังงานจากแหล่งอื่นทดแทนมากขึ้น อย่างไรก็ตาม กัมพูชายังคงมีการขาดดุลการค้าราว 1.6 พันล้านดอลลาร์ สหรัฐ.
- **สำหรับ สปป.ลาว** มีการเปิดใช้สะพานมิตรภาพข้ามแม่น้ำโขงแห่งที่ 4 เชียงของ-บ่อแก้ว และมีการเปิดให้บริการขนส่งข้ามประเทศแล้ว นอกจากนี้ ยังมีโครงการก่อสร้างโครงสร้างพื้นฐานอย่างต่อเนื่อง โดยความช่วยเหลือจากรัฐบาลจีนและรัฐบาลญี่ปุ่น ได้แก่ โครงการขยายสนามบิน สร้างถนน และสะพาน เป็นต้น รวมทั้ง องค์การการค้าญี่ปุ่น (The Japan External Trade Organization : JETRO) ก็มีแผนเปิดสำนักงานที่นครหลวงเวียงจันทน์ในปี 2557 เพื่ออำนวยความสะดวกแก่นักลงทุนญี่ปุ่นที่มาลงทุนใน สปป.ลาว
- **ทางด้านเวียดนาม** อัตราเงินเฟ้อเวียดนามในเดือนพฤศจิกายน 2556 ต่ำสุดในรอบ 5 ปี อยู่ที่ร้อยละ 5.78 อย่างไรก็ตาม รัฐบาลเตรียมปรับขึ้นอัตราค่าจ้างขั้นต่ำอีกร้อยละ 15.0 โดยจะเริ่มใช้ในช่วงต้นปี 2557 ด้านภาคการเงิน คาดว่าธนาคารกลางอาจปรับลดอัตราดอกเบี้ยนโยบายในช่วงกลางปีหน้า เนื่องจากสินเชื่อยังขยายตัวต่ำ

กัมพูชา

1. ในช่วง 11 เดือนแรกของปี 2556 ยอดการส่งออกของกัมพูชายังขยายตัวร้อยละ 26.0 โดยยังคงขาดดุลการค้า 1.6 พันล้านดอลลาร์ สหรัฐ.

Ministry of Commerce กัมพูชา รายงานถึงสถิติการค้าระหว่างประเทศในช่วง 11 เดือนแรกของปี 2556 ว่ามีมูลค่าการค้า 14.4 พันล้านดอลลาร์ สหรัฐ. ประกอบด้วย การส่งออก 6.4 พันล้านดอลลาร์ สหรัฐ. เพิ่มขึ้นร้อยละ 26.0 จากระยะเดียวกันปีก่อน ขณะที่การนำเข้า 8.0 พันล้านดอลลาร์ สหรัฐ. เพิ่มขึ้นร้อยละ 13.0 ส่งผลให้กัมพูชายังขาดดุลการค้า 1.6 พันล้านดอลลาร์ สหรัฐ.

ทั้งนี้ ประเทศคู่ค้าสำคัญของกัมพูชา คือ สหรัฐอเมริกา กลุ่มประเทศยูโร จีน เกาหลี ญี่ปุ่น ไทย เวียดนาม สิงคโปร์ และมาเลเซีย โดยสินค้าส่งออกมากกว่าร้อยละ 80 คือ เสื้อผ้าสำเร็จรูปและรองเท้า

ที่มา : Xinhua, December 14, 2013

2. กัมพูชานำเข้าน้ำมันสำเร็จรูปลดลงร้อยละ 2.2

ในช่วง 10 เดือนแรกของปี 2556 กัมพูชานำเข้าน้ำมันสำเร็จรูป 1.3 พันล้านตัน ลดลงร้อยละ 2.2 เมื่อเทียบกับระยะเดียวกันปีก่อน เนื่องจากโรงงานต่าง ๆ ใช้พลังงานจากแหล่งอื่นและพลังงานทดแทนมากขึ้น เช่น ไฟฟ้าจากเวียดนาม และโรงไฟฟ้าพลังน้ำจากเขื่อน Kirirom และ Kamchay

ปัจจุบัน กัมพูชายังต้องนำเข้าน้ำมันจากเวียดนาม สิงคโปร์ และไทย เนื่องจากยังไม่มี การนำน้ำมันดิบจากแหล่งสำรองนอกชายฝั่งมาใช้ประโยชน์

ที่มา : the Phnom Penh Post, November 17, 2013

สรุปสถานการณ์การค้าระหว่างไทยกับกลุ่มประเทศ CLMV เดือนพฤศจิกายน 2556

<p>3. อัตราการว่างงานของกัมพูชาอยู่ที่ร้อยละ 2.7</p>	<p>จากการสำรวจภาวะการทำงานของประชากรครั้งแรกของกัมพูชาโดย National Institute of Statistics ร่วมกับ International Labor Organization พบว่า ในปี 2555 กัมพูชามีประชากรในวัยแรงงาน 10.8 ล้านคน คิดเป็นร้อยละ 72.2 ของประชากรทั่วประเทศ โดยส่วนใหญ่ทำงานในภาคเกษตรกรรม และภาคบริการ ทั้งนี้ มีอัตราการว่างงานร้อยละ 2.7 รายได้เฉลี่ยของผู้มีงานทำเท่ากับ 119 ดอลลาร์ สรอ./เดือน</p> <p><i>ที่มา : Xinhua, November 28, 2013</i></p>
<p>สปป.ลาว</p>	
<p>4. รัฐบาล สปป.ลาว - จีน มีโครงการก่อสร้างทางหลวงสำคัญเชื่อมต่อระหว่างแขวงหลวงน้ำทา กับมณฑลยูนนาน</p>	<p>รัฐบาลสปป.ลาว และจีน มีโครงการก่อสร้างทางหลวงมูลค่า 91.5 ล้านดอลลาร์ สรอ. เป็นเงินกู้จากรัฐบาลจีนร้อยละ 95.0 และเงินสมทบจากรัฐบาล สปป.ลาว ร้อยละ 5.0 โดยจะสร้างตามแนวทางหลวง 1A เดิม เริ่มจากเมืองพงสาตี ผ่านเมืองบุญเหนือ เมืองงอด ตรงไปยังด่านลานต่วย (Lantouei) ชายแดนแขวงหลวงน้ำทา กับเมืองฝูเอ้อ (Puer) มณฑลยูนนานของจีน ถนนมีความยาวรวม 142 กิโลเมตร กว้าง 16 เมตร และจะลดลงเหลือ 7 เมตรในช่วงที่ตัดผ่านท้องถื่น คาดว่าจะแล้วเสร็จภายใน 54 เดือน</p> <p><i>(ที่มา : ผู้จัดการออนไลน์, วันที่ 3 ธันวาคม 2556)</i></p>
<p>5. ญี่ปุ่นให้ความช่วยเหลือ สปป.ลาว เพื่อปรับปรุงโครงสร้างพื้นฐาน</p>	<p>เมื่อวันที่ 8 ธันวาคม 2556 นายกรัฐมนตรีประเทศญี่ปุ่น ได้ลงนามให้ความช่วยเหลือรัฐบาล สปป.ลาว เป็นโครงการปรับปรุงโครงสร้างพื้นฐานของประเทศมูลค่า 10.46 พันล้านเยน (ประมาณ 101.36 ล้านดอลลาร์ สรอ.) เช่น โครงการขยายสนามบินนานาชาติ และการก่อสร้างสะพานทางตอนใต้ของ สปป.ลาว รวมทั้งการสนับสนุนโครงการอื่น ๆ เพื่อลดปัญหาความยากจน ทั้งนี้ ความช่วยเหลือจะอยู่ในรูปของเงินกู้ประมาณ 9.5 พันล้านเยน และเงินให้เปล่า 900 ล้านเยน ขณะเดียวกันองค์การการค้าญี่ปุ่น (The Japan External Trade Organization: JETRO) ก็มีแผนจะเปิดสำนักงานที่นครหลวงเวียงจันทน์ในปี 2557 เพื่ออำนวยความสะดวกให้นักลงทุนญี่ปุ่นที่มาลงทุนใน สปป. ลาว ปัจจุบันมีจำนวนเพิ่มมากขึ้นเป็นกว่า 60 บริษัท จากเดิมที่ปี 2552 มีจำนวนเพียง 27 บริษัทเท่านั้น</p> <p><i>(ที่มา : www.globalpost.com, วันที่ 12 ธันวาคม 2556 และ www.vientianetimes.org.la, วันที่ 16 ธันวาคม 2556)</i></p>
<p>6. เปิดสะพานมิตรภาพไทย-ลาว แห่งที่ 4 และบริษัทขนส่ง จำกัด ร่วมมือกับขนส่ง สปป.ลาว เปิดเส้นทางเดินรถปรับอากาศผ่านสะพานแล้ว</p>	<p>เมื่อวันที่ 11 ธันวาคม 2556 สมเด็จพระเทพรัตนราชสุดาฯ สยามบรมราชกุมารี เสด็จพระราชดำเนินทรงเป็นประธานในพิธีเปิดสะพานมิตรภาพไทย-ลาว แห่งที่ 4 ซึ่งตั้งอยู่ที่ อ.เชียงของ จ.เชียงราย และเมืองห้วยทราย แขวงบ่อแก้ว สปป.ลาว และเมื่อวันที่ 12 ธันวาคม 2556 รวมทั้ง บริษัทขนส่ง จำกัด ได้เปิดเดินรถผ่านสะพานดังกล่าว เส้นทางเชียงราย-เชียงของ-บ่อแก้ว เพื่ออำนวยความสะดวกในการเดินทางของประชาชนและส่งเสริมการท่องเที่ยว โดยเป็นการเดินรถปรับอากาศมาตรฐาน 2 ฝ่าย ๆ ละ 3 คัน เดินรถฝ่ายละ 4-8 เที่ยวต่อวัน ค่าโดยสารระหว่างเชียงราย-บ่อแก้ว เที่ยวละ 220 บาท และค่าโดยสารระหว่างเชียงของ-บ่อแก้ว เที่ยวละ 30 บาท</p> <p><i>(ที่มา : www.postoday.com 11 ธันวาคม 2556 และ สำนักข่าว กรมประชาสัมพันธ์, 12 ธันวาคม 2556)</i></p>

เวียดนาม	
<p>7. เวียดนามเตรียมปรับขึ้นอัตราค่าจ้างแรงงานขั้นต่ำร้อยละ 15.0 ในปี 2557</p>	<p>เมื่อวันที่ 20 พฤศจิกายน 2556 รัฐบาลเวียดนามระบุว่าเตรียมปรับขึ้นอัตราค่าจ้างแรงงานขั้นต่ำร้อยละ 15.0 ตั้งแต่วันที่ 1 มกราคม 2557 โดยอัตราค่าจ้างแรงงานขั้นต่ำอัตราใหม่จะอยู่ที่ระดับ 1,900,000-2,700,000 ดอง (ราว 90-128 ดอลลาร์ สรอ.) ต่อเดือน สำหรับแรงงานมีฝีมือจะได้รับอัตราค่าจ้างแรงงานสูงกว่าอัตราค่าจ้างแรงงานขั้นต่ำร้อยละ 7.0 (Thanh Nien News, 20 พ.ย. 2556)</p> <p><i>(ที่มา ธนาคารเพื่อการส่งออกและนำเข้าแห่งประเทศไทย 22 พ.ย. 56)</i></p>
<p>8. อัตราเงินเฟ้อของเวียดนามเดือนพฤศจิกายน 2556 ต่ำสุดในรอบ 5 ปี</p>	<p>เมื่อวันที่ 25 พฤศจิกายน 2556 สำนักงานสถิติแห่งชาติของเวียดนาม (General Statistics Office : GSO) รายงานอัตราเงินเฟ้อลดลงจากร้อยละ 5.92 ในเดือนตุลาคม เหลือ 5.78 ในเดือนพฤศจิกายน นับเป็นระดับต่ำสุดในรอบ 5 ปี ขณะที่รัฐบาลเวียดนามคาดการณ์อัตราเงินเฟ้อปี 2556 จะอยู่ที่ร้อยละ 6.2-6.3 ซึ่งต่ำกว่าเป้าหมายที่ตั้งไว้ที่ร้อยละ 7.0 (Thanh Nien News, 25 พ.ย. 2556)</p> <p><i>(ที่มา ธนาคารเพื่อการส่งออกและนำเข้าแห่งประเทศไทย 28 พ.ย. 56)</i></p>
<p>9. สินเชื่อในระบบธนาคารยังขยายตัวต่ำ คาดว่าธนาคารกลางเวียดนามอาจปรับลดอัตราดอกเบี้ยนโยบายในกลางปีหน้า</p>	<p>หลังจากที่เวียดนามจัดตั้งบริษัทบริหารสินทรัพย์ หรือ VAMC เพื่อรับซื้อหนี้เสีย (NPLs) ของธนาคารเมื่อเดือน ก.ค.56 สภาพคล่องในระบบธนาคารปรับตัวดีขึ้น อย่างไรก็ตาม VAMC สามารถซื้อ NPLs โดยได้เพียงร้อยละ 1.0 ของ GDP เท่านั้น และในปีหน้าจะสามารถซื้อ NPLs ได้อีกร้อยละ 3.7 ของ GDP ซึ่งถือว่าน้อยมากเมื่อเทียบกับ NPLs ทั้งหมดประมาณร้อยละ 10.0-20.0 ของ GDP จึงทำให้สินเชื่อจะไม่เติบโตมากนักในปีหน้า และส่งผลให้ดุลการค้าและเงินเฟ้ออยู่ในกรอบจำกัด คาดว่า SBV อาจจะลดดอกเบี้ยนโยบายลงอีกร้อยละ 0.5-1.0 ในกลางปีหน้า</p> <p><i>(ที่มา JP Morgan, Vietnam Data Watch 1129, 2 ธ.ค. 56)</i></p>