

ประเด็นสำคัญ

- มูลค่าการค้าไทยกับกลุ่ม CLMV ในเดือนนี้เพิ่มขึ้นร้อยละ 19.8 ขยายตัวทั้งจากการส่งออกและการนำเข้า
 - การส่งออกไปยัง CLMV เพิ่มขึ้นร้อยละ 13.3 ขยายตัวจากเดือนก่อน ตามการส่งออกไปกัมพูชาและเวียดนามที่ยังขยายตัวดี
 - ด้านการนำเข้าจาก CLMV เพิ่มขึ้นร้อยละ 34.4 ขยายตัวจากเดือนก่อนเช่นกัน ตามการนำเข้าจากสปป.ลาวและเวียดนามที่ขยายตัว
 - สำหรับแนวโน้มการส่งออกของไทยไป CLMV ยังมีทิศทางขยายตัวดี ยกเว้นเมียนมาร์ที่ชะลอลงเล็กน้อย
- ด้านนักท่องเที่ยวจาก CLMV ที่เดินทางเข้ามาไทยในเดือนนี้มี 213,862 คน เพิ่มขึ้นร้อยละ 15.3 ขยายตัวจากเดือนก่อน เป็นผลจากนักท่องเที่ยวกัมพูชา ลาว และเวียดนาม ที่เพิ่มขึ้นเป็นสำคัญ ทำให้มีรายได้จากนักท่องเที่ยว CLMV ในเดือนนี้ 4,282.7 ล้านบาท

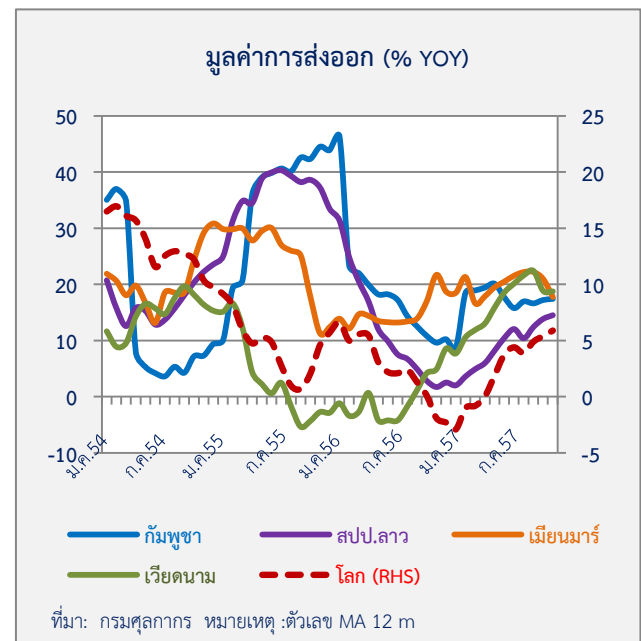
มูลค่าการค้า

การค้าของไทยกับกลุ่มประเทศ CLMV ในเดือนนี้มีมูลค่า 88,667.26 ล้านบาท เพิ่มขึ้นร้อยละ 19.8 จากช่วงเดียวกันของปีก่อน และขยายตัวจากเดือนก่อน (ที่เพิ่มขึ้นร้อยละ 13.4) จากการขยายตัวที่ดีของทั้งการส่งออกและการนำเข้า โดยมูลค่าการส่งออกเพิ่มขึ้นร้อยละ 13.3 และมูลค่าการนำเข้าเพิ่มขึ้นร้อยละ 34.4

การส่งออก

การส่งออกของไทยไปยัง CLMV เดือนนี้มีมูลค่า 57,890.54 ล้านบาท เพิ่มขึ้นร้อยละ 13.3 ขยายตัวจากเดือนก่อน (ที่เพิ่มขึ้นร้อยละ 11.7) จากการขยายตัวของการส่งออกไปยังกัมพูชาและเวียดนามเป็นสำคัญ โดยสินค้าที่ส่งออกไปกัมพูชาเพิ่มขึ้น ได้แก่ น้ำมันสำเร็จรูป น้ำตาลทราย เครื่องดื่ม และตู้คอนโทรลเครื่องจักร สินค้าที่ส่งออกไปเวียดนามเพิ่มขึ้น ได้แก่ น้ำมันสำเร็จรูป รถยนต์และอุปกรณ์ เม็ดพลาสติก และเหล็ก ส่วนการส่งออกไปเมียนมาร์หดตัว จากการส่งออกน้ำมันสำเร็จรูป เครื่องจักรกลและเหล็ก

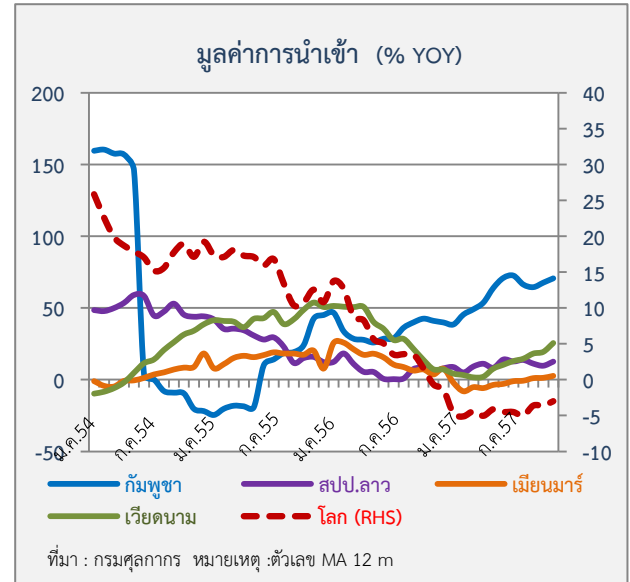
สำหรับแนวโน้มการส่งออกของไทยไปยัง CLMV (คำนวณด้วยค่าเฉลี่ยเคลื่อนที่ 12 เดือน) พบว่า การส่งออกไปกัมพูชา เวียดนาม และ สปป.ลาว ยังมีทิศทางขยายตัวดี ส่วนเมียนมาร์ชะลอลงเล็กน้อย



สรุปสถานการณ์การค้าระหว่างไทยกับกลุ่มประเทศ CLMV เดือนพฤศจิกายน 2557

การนำเข้า

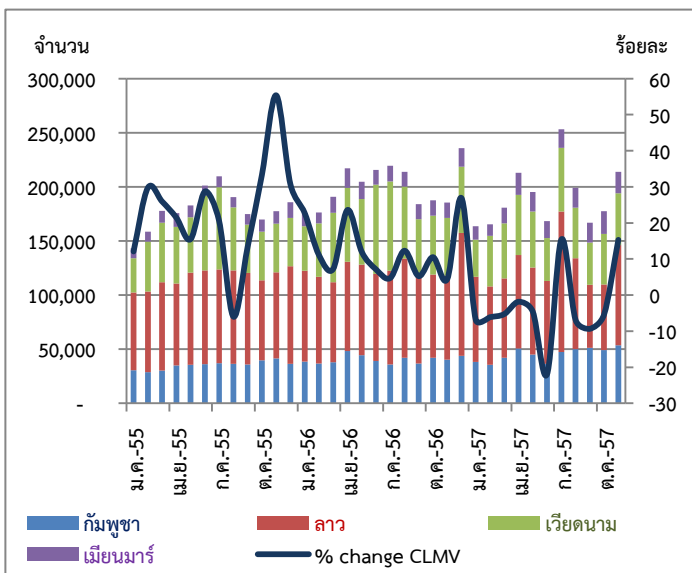
เดือนนี้การนำเข้าจาก CLMV มีมูลค่า 30,776.72 ล้านบาท เพิ่มขึ้นร้อยละ 34.4 ขยายตัวจากเดือนก่อน (ซึ่งเพิ่มขึ้นร้อยละ 16.9) ตามการนำเข้าจากเวียดนาม และสปป.ลาว ที่ขยายตัวเป็นสำคัญ ส่วนการนำเข้าจากประเทศกัมพูชา และเมียนมาร์ ชะลอลงเล็กน้อย โดยสินค้านำเข้าที่เพิ่มขึ้นคือ กัมพูชา ส่วนประกอบกล้องดิจิตอล ถั่วเหลือง ชุดสายไฟรถยนต์ และเศษโลหะ (อลูมิเนียม ทองแดง) เป็นต้น สปป.ลาว ไฟฟ้า เครื่องคอมพิวเตอร์และอุปกรณ์ โทรศัพท์มือถือ ชิ้นส่วนเครื่องคอมพิวเตอร์ และเสื้อผ้าสำเร็จรูป เมียนมาร์ ก๊าซธรรมชาติ สัตว์มีชีวิต เวียดนาม โทรศัพท์มือถือ เหล็ก กาแฟ สัตว์น้ำ และชิ้นส่วนยานยนต์



สำหรับแนวโน้มการนำเข้าของไทยจาก CLMV (คำนวณด้วยค่าเฉลี่ยเคลื่อนที่ 12 เดือน) พบว่า การนำเข้าเกือบทุกประเทศยังมีทิศทางขยายตัวอย่างค่อยเป็นค่อยไป

สถานการณ์นักท่องเที่ยวจาก CLMV ที่เดินทางเข้ามาไทย

ในเดือนพฤศจิกายน 2557 มีนักท่องเที่ยวจาก CLMV เดินทางมาไทยทั้งสิ้น 213,862 คน เพิ่มขึ้นร้อยละ 15.3 จากช่วงเดียวกันของปีก่อน ขยายตัวจากเดือนก่อน โดยปรับตัวดีขึ้นจากที่ลดลงติดต่อกัน 3 เดือน (ส.ค.-ต.ค.) ตามการเพิ่มขึ้นของนักท่องเที่ยวจากกัมพูชา ลาว และเวียดนาม ทำให้ไทยมีรายได้จาก CLMV เดือนนี้ 4,282.7 ล้านบาท



จำนวนนักท่องเที่ยว CLMV เดินทางเข้าราชอาณาจักรไทย

ประเทศ	2555	2556	2557		
			ก.ย.	ต.ค.	พ.ย.
กัมพูชา	423,642 (59.3)	486,180 (14.8)	51,229 (39.3)	49,131 (16.4)	53,533 (33.1)
ลาว	975,999 (9.4)	1,010,351 (3.5)	58,375 (-26.9)	60,534 (-21.2)	92,669 (19.7)
เวียดนาม	618,670 (24.5)	737,639 (19.2)	38,955 (-27.1)	46,778 (-14.0)	47,873 (-10.6)
เมียนมาร์	129,385 (16.9)	172,345 (33.2)	18,203 (30.8)	21,086 (48.7)	19,787 (38.5)
รวม CLMV	2,147,696 (21.7)	2,406,515 (12.1)	166,762 (-9.4)	177,529 (-5.4)	213,862 (15.3)

ที่มา : กลุ่มสถิติและเศรษฐกิจการท่องเที่ยว กรมการท่องเที่ยว

หมายเหตุ : ตัวเลขในวงเล็บคือ อัตราการเปลี่ยนแปลงจากระยะเดียวกันปีก่อน

ไม่รวมนักท่องเที่ยวถือบัตรผ่านแดน (border pass)

สรุปสถานการณ์การค้าระหว่างไทยกับกลุ่มประเทศ CLMV เดือนพฤศจิกายน 2557

การค้าระหว่างไทยกับ CLMV

หน่วย : ล้านบาท	2555	2556	2557				
			Q1	Q2	Q3	ต.ค.	พ.ย.
มูลค่าการค้ารวม	14,895,551.50	14,547,277.99	3,637,714.67	3,664,510.59	3,757,925.86 ^E	1,297,314.65	1,201,409.53
	(8.8)	(-1.8)	(-0.7)	(3.5)	(1.0)	(2.2)	(1.6)
มูลค่าการค้ากับ CLMV	779,042.79	850,571.79	225,506.97	245,872.88	241,916.32 ^E	91,876.26	88,667.26
	(16.0)	(9.2)	(11.2)	(21.4)	(16.0)	(13.4)	(19.8)
ส่งออกรวม	7,082,490.96	6,916,439.39	1,820,141.31	1,814,256.38	1,840,114.92	645,368.08	595,978.62
	(5.6)	(-2.3)	(7.1)	(11.0)	(1.1)	(7.0)	(2.9)
- ส่งออกไป CLMV	524,380.71	574,275.59	158,648.86	165,581.28	162,331.20	60,350.13	57,890.54
	(13.2)	(9.5)	(16.2)	(20.3)	(17.1)	(11.7)	(13.3)
กัมพูชา	116,780.03	128,643.33	37,268.17	38,424.67	31,437.53	12,469.35	13,107.57
	(43.7)	(10.2)	(24.1)	(15.4)	(5.0)	(19.5)	(21.0)
สปป.ลาว	110,802.47	113,542.09	32,922.98	32,806.26	30,081.55	10,961.55	10,683.44
	(32.6)	(2.5)	(10.3)	(20.0)	(12.7)	(20.4)	(11.7)
เมียนมาร์	96,523.51	114,525.43	35,125.28	33,679.04	33,199.26	11,346.89	10,649.67
	(13.4)	(18.7)	(16.8)	(27.5)	(25.0)	(9.3)	(-0.3)
เวียดนาม	200,274.70	217,564.75	53,332.44	60,671.31	67,612.86	25,572.34	23,449.86
	(-5.8)	(8.6)	(14.5)	(20.0)	(22.0)	(6.1)	(17.1)
นำเข้าโดยรวม	7,813,060.54	7,630,838.60	1,817,573.36	1,850,254.20	1,917,810.92 ^E	651,946.56	605,430.92
	(12.0)	(-1.4)	(-7.4)	(-2.8)	(0.9)	(-2.1)	(0.3)
- นำเข้าจาก CLMV	254,661.50	276,296.20	66,858.11	80,291.60	79,585.12 ^E	31,526.13	30,776.72
	(22.2)	(8.5)	(0.8)	(23.5)	(14.0)	(16.9)	(34.4)
กัมพูชา	7,800.23	10,920.05	4,375.49	4,009.25	4,449.83	2,023.09	2,285.94
	(45.2)	(40.0)	(42.3)	(126.7)	(54.8)	(114.3)	(89.1)
สปป.ลาว	38,682.24	41,693.37	9,440.61	10,547.72	12,723.87	4,364.40	4,482.80
	(12.2)	(7.8)	(11.3)	(6.3)	(8.1)	(12.7)	(34.3)
เมียนมาร์	114,819.50	123,690.93	25,918.08	30,326.68	31,410.27 ^E	13,238.43	12,804.25
	(7.8)	(7.7)	(-12.4)	(7.1)	(3.1)	(15.6)	(11.1)
เวียดนาม	93,359.50	99,991.84	27,123.94	35,407.94	31,001.16	11,900.21	11,203.73
	(50.6)	(7.1)	(7.8)	(41.7)	(25.2)	(11.2)	(64.1)

หมายเหตุ : ^E รวบรวมและประมาณการโดยสพท.สกอ.เนื่องจากกรมศุลกากรมีการปรับปรุงข้อมูลการนำเข้าจากเมียนมาร์ในช่วงเดือน ส.ค.- ก.ย. 57

สรุปข่าวเศรษฐกิจ การเงิน การลงทุนที่น่าสนใจใน CLV เดือนพฤศจิกายน-ธันวาคม 2557

- **เศรษฐกิจกัมพูชา** ในช่วง 11 เดือนของปี 2557 มูลค่าการค้าระหว่างประเทศของกัมพูชาย้ายตัวร้อยละ 16.0 ด้านการลงทุนในตลาดทุนของกัมพูชา พบว่าเขตเศรษฐกิจพิเศษพนมเปญมีแผนเข้ามาจดทะเบียนในตลาดหลักทรัพย์กัมพูชาในช่วงไตรมาสแรกปี 2558 นอกจากนี้ กัมพูชายังไม่สามารถบรรลุเป้าหมายการส่งออกข้าวสารที่ 1 ล้านตันได้ เนื่องจากขาดแคลนโรงสี และไซโลเก็บข้าว
- **สำหรับ สปป.ลาว** รองประธานสภาแห่งชาติ สปป.ลาว ชี้แจงเหตุผลและความจำเป็นในการแก้ไขรัฐธรรมนูญฉบับปี 2003 ว่าเพื่อเพิ่มสิทธิของประชาชนและองค์กรรัฐให้เข้มแข็งขึ้น ส่วนการระดมทุนในไทยของบริษัท ผลิตไฟฟ้าลาว จำกัด (มหาชน) ด้วยการออกหุ้นกู้สกุลเงินบาท วงเงิน 6,500 ล้านบาท ประสบความสำเร็จด้วยดี ด้านธนาคาร CIMB ไทย ได้ให้วงเงินสินเชื่อ 484 ล้านบาท แก่บริษัท ลาวโคคา-โคลา บอห์ลิ่ง จำกัด เพื่อก่อสร้างโรงงานผลิตเครื่องดื่มในนครหลวงเวียงจันทน์ สปป.ลาว
- **ส่วนเวียดนาม** การสำมะโนประชากรเวียดนามล่าสุด พบว่ามีประชากรกว่า 90.4 ล้านคน โดยคนส่วนใหญ่นิยมใช้บัตรเดบิตมากถึง 69.8 ล้านใบ (ร้อยละ 83.8 ของบัตรทั้งหมด) นอกจากนี้ ในเดือน ธ.ค.นี้ มีการเปิดใช้งานอาคารผู้โดยสารแห่งใหม่ของสนามบินนานาชาติโนยบาย กรุงฮานอย มูลค่าเงินลงทุน 645.35 ล้านดอลลาร์ รวมทั้งมีการเปิดบริการรถไฟเชื่อมจีน-เวียดนาม ระยะทาง 141 ก.ม.

กัมพูชา	
1. มูลค่าการค้ากัมพูชาในช่วง 11 เดือนแรกปี 2557 สูงกว่า 16 พันล้านดอลลาร์ สหรัฐ เพิ่มขึ้นร้อยละ 16.0	กระทรวงพาณิชย์กัมพูชารายงานว่า ในช่วง 11 เดือนแรกของปี 2557 การค้าระหว่างประเทศของกัมพูชามีมูลค่า 16.6 พันล้านดอลลาร์ สหรัฐ เพิ่มขึ้นร้อยละ 16.0 จากช่วงเดียวกันของปีก่อน เป็นการส่งออก 7.0 พันล้านดอลลาร์ สหรัฐ การนำเข้า 9.6 พันล้านดอลลาร์ สหรัฐ เพิ่มขึ้นร้อยละ 12.0 และร้อยละ 19.0 ตามลำดับ โดยคู่ค้าสำคัญคือ กลุ่มประเทศยุโรป สหรัฐอเมริกา จีน เกาหลีใต้ ญี่ปุ่น ไทย เวียดนาม สิงคโปร์ และมาเลเซีย (ที่มา : Xinhua, December 9, 2014)
2. เขตเศรษฐกิจพิเศษพนมเปญมีแผนเสนอขายหุ้น IPO และจดทะเบียนในตลาดหลักทรัพย์ในช่วงไตรมาสแรกปี 2558	Phnom Penh Special Economic zone หรือ PPSEZ (เขตเศรษฐกิจพิเศษพนมเปญ) ซึ่งเป็น Industrial park ที่ใหญ่ที่สุดในกัมพูชา มีแผนเสนอขายหุ้นต่อประชาชนในครั้งแรก (IPO) จำนวน 15.0 ล้านดอลลาร์ สหรัฐ และเข้าจดทะเบียนในตลาดหลักทรัพย์กัมพูชา ในไตรมาสแรกของปี 2558 และจะเป็นบริษัทรายที่ 3 ในตลาดหลักทรัพย์กัมพูชา ปัจจุบัน PPSEZ มีผู้ประกอบการประมาณ 77 บริษัท มีการจ้างงานกว่า 16,000 คน (ที่มา : Phnom Penh Post, December 19, 2014)
3. กัมพูชาไม่สามารถส่งออกข้าวได้ตามเป้าหมาย 1 ล้านตัน	นายกรัฐมนตรี ฮุน เซน ของกัมพูชา ยอมรับว่าเป้าหมายการส่งออกข้าวสาร 1 ล้านตัน ในปี 2558 ไม่น่าจะเป็นไปได้เนื่องจากขาดแคลนโรงสี ไซโลเก็บข้าว และเงินทุน โดยช่วง 11 เดือนแรกของปี 2557 กัมพูชาส่งออกข้าวได้ประมาณ 330,000 ตัน ซึ่งห่างจากเป้าหมายมาก อย่างไรก็ตาม คาดว่าการส่งออกจะดีขึ้นในปีถัดไป จากการที่รัฐบาลจีนได้อนุมัติเงิน 300 ล้านดอลลาร์ สหรัฐ ก่อสร้างโกดังกว่า 10 แห่ง เพื่อเก็บรักษาข้าว และช่วยเหลืออุตสาหกรรมการผลิตข้าวของกัมพูชา (ที่มา : Phnom Penh Post, December 19, 2014)

สรุปสถานการณ์การค้าระหว่างไทยกับกลุ่มประเทศ CLMV เดือนพฤศจิกายน 2557

สปป.ลาว	
<p>4. รองประธานสภาแห่งชาติชี้แจง เหตุผลและความจำเป็นในการปรับปรุงรัฐธรรมนูญปี 2003</p>	<p>ในการประชุมสภาแห่งชาติสมัยสามัญครั้งที่ 8 เมื่อวันที่ 17 ธันวาคม 2557 ท่านสมพัน พวงคำมี รองประธานสภาแห่งชาติ และรองประธานคณะกรรมการระดับชาติเพื่อปรับปรุงรัฐธรรมนูญปี 2003 (2546) ได้แจ้งเหตุผลในการปรับปรุงรัฐธรรมนูญว่าเพื่อเพิ่มสิทธิของประชาชน และทำให้องค์กรของรัฐเข้มแข็งขึ้น โดยจะมีการปรับปรุงใน 5 หมวด คือ หมวดสภาแห่งชาติ, ประธานประเทศ, รัฐบาล, การปกครองท้องถิ่น, ศาลและอัยการประชาชน และได้เพิ่มเข้ามาใหม่ 3 หมวด คือ ศาลประชาชนท้องถิ่น, การตรวจสอบของรัฐ และคณะกรรมการเลือกตั้งแห่งชาติ</p> <p>(ที่มา : เว็บไซต์สภาแห่งชาติ แห่ง สปป.ลาว www.na.gov.la, 17 ธันวาคม 2557)</p>
<p>5. EDL-GEN ประสบความสำเร็จในการระดมทุนในไทยด้วยการออกหุ้นกู้สกุลเงินบาท วงเงิน 6,500 ล้านบาท</p>	<p>บริษัท ผลิตไฟฟ้าลาว มหาชน (EDL-GEN) เป็นรัฐวิสาหกิจของลาวรายแรกที่เข้ามาระดมทุนในไทย ด้วยการออกหุ้นกู้สกุลเงินบาท มูลค่า 6,500 ล้านบาท จำหน่ายเมื่อวันที่ 12 ธันวาคม 2557 ให้แก่นักลงทุนรายใหญ่และนักลงทุนสถาบัน โดยหุ้นกู้มี 3 อายุ ได้แก่ อายุ 5 ปี มูลค่า 1,500 ล้านบาท (คบ.4.95%), อายุ 7 ปี มูลค่า 2,000 ล้านบาท (คบ. 5.20%) และอายุ 10 ปี มูลค่า 3,000 ล้านบาท (คบ. 5.45%) สำหรับการจำหน่ายครั้งนี้ มีธนาคารสแตนดาร์ด ชาร์เตอร์ด (ประเทศไทย), ธนาคารกรุงศรีอยุธยา และธนาคารทหารไทย เป็นผู้จัดการจัดจำหน่าย</p> <p>(ที่มา : หนังสือบริษัทผลิตไฟฟ้าลาว มหาชน เลขที่ 1595/ผ-ฟพล, 18 ธันวาคม 2557)</p>
<p>6. CIMBT ให้วงเงินสินเชื่อ 484 ล้านบาท แก่บริษัท ลาวโคคา-โคลา บอทลิ่ง จำกัด เพื่อก่อสร้างโรงงานผลิตเครื่องดื่ม</p>	<p>ธนาคาร ซีไอเอ็มบีไทย จำกัด ลงนามอนุมัติสินเชื่อรวม 484 ล้านบาท แก่บริษัท ลาวโคคา-โคลา บอทลิ่ง จำกัด ผู้จำหน่ายเครื่องดื่มบรรจุขวดใน สปป.ลาว โดยบริษัทดังกล่าวเป็นบริษัทร่วมทุนระหว่างบริษัท ไทยน้ำทิพย์ และ PT (Sole) Co., Ltd. สัดส่วนการถือหุ้น 70:30 มีแผนจะขยายตลาดไปทั่วอาเซียน และจะสร้างโรงงานในนครหลวงเวียงจันทน์ บนเนื้อที่ 49.2 ไร่ มูลค่าการลงทุนทั้งสิ้นประมาณ 676.5 ล้านบาท</p> <p>(ที่มา : ASTV ผู้จัดการรายวัน, 23 ธันวาคม 2557)</p>
เวียดนาม	
<p>7. ปัจจุบันเวียดนามมีประชากรกว่า 90.4 ล้านคน</p>	<p>ผลสำรวจสำมะโนประชากรของสำนักสถิติแห่งชาติเวียดนามระบุว่า ปัจจุบันเวียดนามมีประชากรทั้งหมดกว่า 90.4 ล้านคน โดยประชากรร้อยละ 7.0 เป็นผู้มีอายุมากกว่า 65 ปี โดยนครโฮจิมินห์ เป็นเมืองที่มีประชากรอาศัยอยู่มากที่สุด 7.9 ล้านคน รองลงมาคือ กรุงฮานอย มีประชากรทั้งสิ้น 7.06 ล้านคน สำหรับอัตราการความเป็นชุมชนเมืองในเวียดนามขยายตัวเพิ่มขึ้นร้อยละ 3.3 ต่อปี โดยในปัจจุบันประชากรชาวเวียดนามร้อยละ 33.1 อาศัยอยู่ในพื้นที่เขตเมือง</p> <p>(ที่มา : ผู้จัดการออนไลน์, 18 ธันวาคม 2557)</p>
<p>8. เวียดนามนิยมใช้บัตรเครดิตร้อยละ 83.8 ของบัตรทั้งหมด</p>	<p>ธนาคารกลางเวียดนาม เผยผลสำรวจล่าสุด ณ สิ้นเดือนเดือนตุลาคม 57 ว่าเวียดนามมียอดบัตรที่ออกโดยธนาคารที่ 76.13 ล้านใบ (เพิ่มขึ้น 15 % จาก ธ.ค.56) เป็นบัตรเครดิตหรือบัตรกดเงินสด 69.83 ล้านใบ (หรือคิดเป็นร้อยละ 83.8 ของบัตรทั้งหมด) บัตรเติมเงิน 3.26 ล้านใบ และบัตรเครดิต 3.04 ล้านใบ ความนิยมใช้บัตรเครดิตของชาวเวียดนามยังมีน้อย แม้ว่าธนาคารพาณิชย์จะจัดโครงการส่งเสริมการขายต่างๆ เพื่อกระตุ้นการใช้บัตรเครดิตก็ตาม</p> <p>(ที่มา : กรุงเทพธุรกิจออนไลน์, 20 พฤศจิกายน 2557)</p>

สรุปสถานการณ์การค้าระหว่างไทยกับกลุ่มประเทศ CLMV เดือนพฤศจิกายน 2557

9. อาคารผู้โดยสารที่ใหญ่ที่สุดในเวียดนามพร้อมเปิดใช้งานปลายเดือน ธ.ค. นี้	<p>อาคารผู้โดยสารแห่งใหม่ของสนามบินนานาชาติโนยบาย ในกรุงฮานอย จะเปิดใช้งานในวันที่ 25 ธ.ค. นี้ โดยอาคารดังกล่าวมีความสูง 4 ชั้น นับเป็นอาคารผู้โดยสารที่ใหญ่ที่สุดในเวียดนาม ด้วยมูลค่าการลงทุน 645.35 ล้านดอลลาร์ โดยทุนส่วนหนึ่งมาจากความช่วยเหลือของญี่ปุ่น 504.27 ล้านดอลลาร์ สรอ. และที่เหลือเป็นทุนจากท้องถิ่น อาคารหลังใหม่นี้จะสามารถรองรับผู้โดยสารได้ 10-15 ล้านคนต่อปี</p> <p><i>(ที่มา : ผู้จัดการออนไลน์, 18 ธันวาคม 2557)</i></p>
10. รถไฟเชื่อมจีน-เวียดนามเปิดบริการกลางเดือน ธ.ค. นี้	<p>เส้นทางรถไฟข้ามประเทศสายแรกที่เชื่อมเขตเหิงสี มณฑลยูนนานทางตอนใต้ของจีนกับด่านพรมแดนจีน-เวียดนาม เขตเหอโข่วพร้อมให้บริการกลางเดือนนี้ โดยเส้นทางดังกล่าวมีระยะทาง 141 กิโลเมตร จะช่วยย่นระยะเวลาการเดินทางจากเมืองคุนหมิง กับอำเภอเหอโข่วของเวียดนามลงราว 5 ชั่วโมงครึ่ง จากเดิมที่ต้องใช้เวลาเดินทางถึง 18 ชั่วโมง และคาดว่าจะช่วยเพิ่มศักยภาพการขนส่งได้มากขึ้น 7 เท่า</p> <p><i>(ที่มา : กรุงเทพธุรกิจออนไลน์, 3 ธันวาคม 2557)</i></p>

ส่วนเศรษฐกิจภาค สกอ.
30 ธันวาคม 2557