

**ประเด็นสำคัญ**

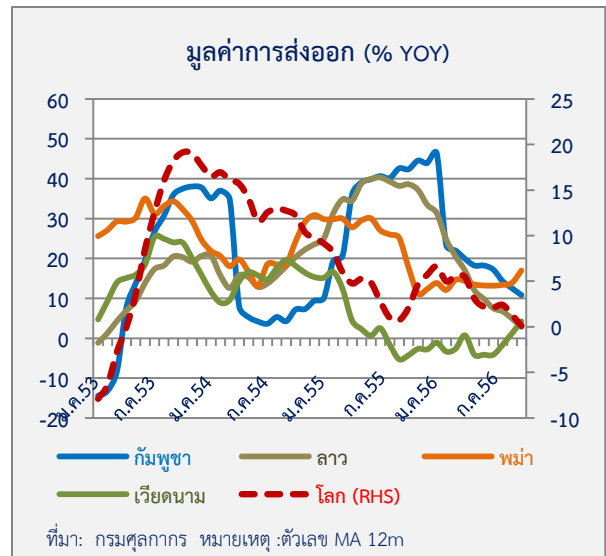
- มูลค่าการค้าไทยกับกลุ่ม CLMV ในเดือนนี้ขยายตัวต่อเนื่องจากเดือนก่อน ทั้งการส่งออกและการนำเข้า
  - การส่งออกไปยัง CLMV เพิ่มขึ้นร้อยละ 24.5 ขยายตัวจากเดือนก่อนที่เพิ่มขึ้นร้อยละ 11.4 ตามการส่งออกไป เวียดนาม เมียนมาร์และสปป.ลาวที่เพิ่มขึ้น ขณะที่การส่งออกไปกัมพูชาทรงตัว
  - ด้านการนำเข้าจาก CLMV ขยายตัวจากเดือนก่อน ตามการนำเข้าจากเมียนมาร์และกัมพูชา
- สำหรับแนวโน้มการส่งออกของไทยไป CLMV ยังมีทิศทางชะลอตัว โดยเฉพาะกัมพูชา และสปป.ลาว ขณะที่การส่งออกไปเวียดนามเมียนมาร์ปรับตัวดีขึ้นต่อเนื่อง
- ด้านนักท่องเที่ยวจาก CLMV ที่เดินทางเข้ามาไทยในเดือนนี้เพิ่มขึ้นร้อยละ 21.1 (คิดเป็นสัดส่วนร้อยละ 10.0 ของจำนวนนักท่องเที่ยวทั้งหมดที่เข้ามาไทย) โดยเป็นนักท่องเที่ยวจากลาวมากที่สุด รองลงมาคือ เวียดนาม กัมพูชา และเมียนมาร์

**มูลค่าการค้า**

การค้าของไทยกับกลุ่มประเทศ CLMV ในเดือนนี้มีมูลค่า 81,001 ล้านบาท เพิ่มขึ้นร้อยละ 20.0 จากระยะเดียวกันของปีก่อน ขยายตัวจากเดือนก่อน เนื่องจากการส่งออกและการนำเข้าปรับตัวดีขึ้น

**การส่งออก**

การส่งออกของไทยไปยัง CLMV เดือนนี้เพิ่มขึ้นร้อยละ 24.5 ตามการส่งออกที่เพิ่มขึ้นในประเทศเวียดนาม เมียนมาร์ และสปป.ลาว ที่เพิ่มขึ้นร้อยละ 43.6 ร้อยละ 23.3 และร้อยละ 2.2 ตามลำดับ ส่วนการส่งออกไปกัมพูชาค่อนข้างทรงตัว สินค้าสำคัญที่ส่งออกเพิ่มขึ้นในเดือนนี้แยกเป็นรายประเทศ ได้แก่ น้ำมันสำเร็จรูป เครื่องจักรกลและส่วนประกอบ เคมีภัณฑ์ (ลาว) น้ำมันสำเร็จรูป รถยนต์และส่วนประกอบ เหล็ก เหล็กกล้าและผลิตภัณฑ์ (เมียนมาร์) น้ำมันสำเร็จรูป เม็ดพลาสติก เคมีภัณฑ์ (เวียดนาม)



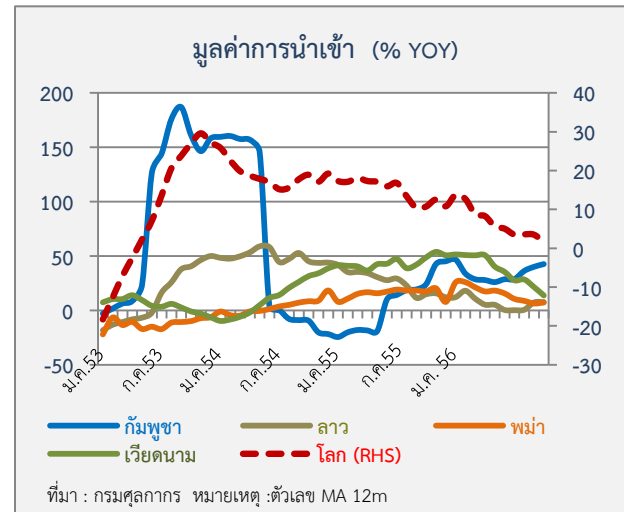
สำหรับแนวโน้มการส่งออกของไทยไปยัง CLMV (คำนวณด้วยค่าเฉลี่ยเคลื่อนที่ 12 เดือน) พบว่า การส่งออกไปกัมพูชา และสปป.ลาว ยังชะลอตัวต่อเนื่อง ขณะที่การส่งออกไปเมียนมาร์และเวียดนามปรับตัวดีขึ้น

# สรุปสถานการณ์การค้าระหว่างไทยกับกลุ่มประเทศ CLMV เดือนตุลาคม 2556

## การนำเข้า

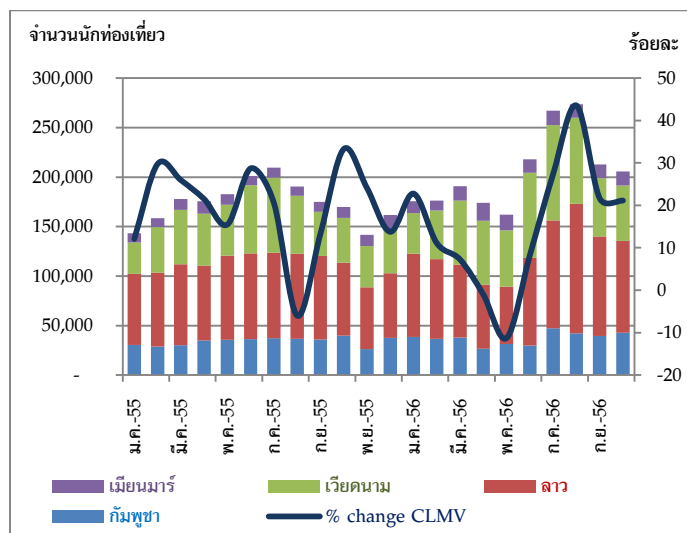
เดือนนี้การนำเข้าจาก CLMV ขยายตัวจากเดือนก่อน ตามการนำเข้าจากเมียนมาร์และกัมพูชาที่ขยายตัวดี ยกเว้นการนำเข้าจาก สปป.ลาวและเวียดนามที่ยังชะลอตัว

สำหรับแนวโน้มการนำเข้าของไทยจาก CLMV (คำนวณด้วยค่าเฉลี่ยเคลื่อนที่ 12 เดือน) พบว่า การนำเข้าจาก กัมพูชา และสปป.ลาวมีทิศทางดีขึ้น ส่วนการนำเข้าจาก เวียดนามยังชะลอตัวต่อเนื่อง



## สถานการณ์นักท่องเที่ยวจาก CLMV

ในเดือนตุลาคม 2556 มีจำนวนนักท่องเที่ยวจาก CLMV ที่เดินทางเข้ามาไทยทั้งสิ้น 205,700 คน เพิ่มขึ้นร้อยละ 21.1 จากช่วงเดียวกันของปีก่อน (คิดเป็นสัดส่วนร้อยละ 10.0 ของจำนวนนักท่องเที่ยวทั้งหมดที่เข้ามาไทย) โดยเป็นนักท่องเที่ยวจากลาวมากที่สุด (ร้อยละ 45.1) รองลงมาคือ นักท่องเที่ยวจากเวียดนาม (ร้อยละ 27.2) กัมพูชา (ร้อยละ 20.9) และเมียนมาร์ (ร้อยละ 6.9) ซึ่งส่วนใหญ่จะเดินทางเข้ามาผ่านทางด่านตรวจคนเข้าเมืองในจังหวัดที่ติดกับชายแดนไทย ยกเว้นนักท่องเที่ยวจากเมียนมาร์ที่ร้อยละ 97.2 จะเดินทางผ่านด่านตรวจคนเข้าเมืองท่าอากาศยานสุวรรณภูมิและด่านตรวจคนเข้าเมืองท่าอากาศยานกรุงเทพฯ



จำนวนนักท่องเที่ยว CLMV เดินทางเข้าราชอาณาจักรไทย

ประเทศ	2554	2555	2556			
			Q2	Q3	ก.ย.	ต.ค.
กัมพูชา	265,903 (81.8)	423,642 (59.3)	87,633 (-17.8)	129,129 (17.8)	39,596 (10.2)	42,894 (7.7)
ลาว	891,950 (24.7)	975,999 (9.4)	210,958 (-14.8)	340,126 (32.3)	100,506 (19.0)	92,755 (25.8)
เวียดนาม	496,768 (30.6)	618,670 (24.5)	207,682 (20.4)	241,858 (35.1)	58,640 (31.6)	55,893 (23.8)
เมียนมาร์	110,671 (22.7)	129,385 (16.9)	47,628 (44.2)	42,251 (43.7)	14,039 (41.4)	14,158 (26.9)
<b>รวม CLMV</b>	<b>1,765,292 (32.5)</b>	<b>2,147,696 (21.7)</b>	<b>553,901 (-1.0)</b>	<b>753,364 (31.0)</b>	<b>212,781 (21.7)</b>	<b>205,700 (21.1)</b>

ที่มา : กลุ่มสถิติและเศรษฐกิจการท่องเที่ยว กรมการท่องเที่ยว

หมายเหตุ : ตัวเลขในวงเล็บคือ อัตราการเปลี่ยนแปลงจากระยะเดียวกันปีก่อน

ไม่รวมนักท่องเที่ยวถือบัตรผ่านแดน (border pass)

# สรุปสถานการณ์การค้าระหว่างไทยกับกลุ่มประเทศ CLMV เดือนตุลาคม 2556

## การค้าระหว่างไทยกับ CLMV

หน่วย : ล้านบาท	2554	2555	2556			
			Q2	Q3	ก.ย.	ต.ค.
มูลค่าการค้ารวม	13,690,707.42	14,895,551.50	3,539,392.17	3,719,621.79	1,203,362.32	1,269,233.16
	(14.4)	(8.8)	(-4.9)	(-2.8)	(-5.1)	(-0.7)
มูลค่าการค้ากับ CLMV	671,713.30	779,042.79	202,608.12	208,468.84	70,579.49	81,001.00
	(20.5)	(16.0)	(2.4)	(4.4)	(7.3)	(20.0)
ส่งออกรวม	6,707,988.30	7,082,490.96	1,636,187.47	1,819,336.87	605,588.95	603,082.43
	(9.7)	(5.6)	(-7.7)	(-2.9)	(-6.6)	(0.9)
- ส่งออกไป CLMV	463,356.80	524,380.71	137,612.69	138,682.37	46,526.91	54,030.93
	(18.2)	(13.2)	(3.7)	(8.6)	(11.4)	(24.5)
กัมพูชา	81,238.91	116,780.03	33,291.12	29,927.99	9,848.96	10,437.33
	(9.4)	(43.7)	(20.1)	(8.5)	(12.4)	(12.4)
สปป.ลาว	83,534.30	110,802.47	27,366.53	26,687.99	8,123.45	9,100.54
	(23.6)	(32.6)	(-2.4)	(4.5)	(-2.3)	(2.2)
เมียนมาร์	85,880.00	96,523.51	26,412.62	26,578.14	9,562.32	10,379.66
	(30.9)	(13.4)	(11.7)	(17.2)	(21.2)	(23.3)
เวียดนาม	212,703.70	200,274.70	50,542.42	55,488.26	18,992.18	24,113.41
	(15.3)	(-5.8)	(-5.0)	(7.0)	(13.1)	(43.6)
นำเข้าโดยรวม	6,982,719.10	7,813,060.54	1,903,204.70	1,900,284.92	597,773.37	666,150.73
	(19.2)	(12.0)	(-2.4)	(-2.8)	(-3.6)	(-2.2)
- นำเข้าจาก CLMV	208,356.48	254,661.50	64,995.43	69,786.47	24,052.58	26,970.07
	(25.9)	(22.2)	(-0.4)	(-3.1)	(0.01)	(11.8)
กัมพูชา	5,372.83	7,800.23	1,768.55	2,873.77	936.62	944.02
	(-21.8)	(45.2)	(17.4)	(81.3)	(88.9)	(95.2)
สปป.ลาว	34,488.80	38,682.24	9,921.61	11,765.09	4,171.63	3,872.24
	(44.1)	(12.2)	(-10.3)	(18.6)	(46.0)	(34.0)
เมียนมาร์	106,511.00	114,819.50	28,310.06	30,475.71	10,670.38	11,453.90
	(18.3)	(7.8)	(-2.9)	(-11.7)	(-7.5)	(14.5)
เวียดนาม	61,983.90	93,359.50	24,995.21	24,671.90	8,273.95	10,699.90
	(38.6)	(50.6)	(6.2)	(-5.2)	(-9.8)	(-0.3)

ที่มา : กรมศุลกากร หมายเลขตัวเลขในวงเล็บคือ อัตราการเปลี่ยนแปลงจากเดือนเดียวกันของปีก่อน

สรุปข่าวเศรษฐกิจ การเงิน การลงทุนที่น่าสนใจใน CLV เดือนตุลาคม-พฤศจิกายน 2556

- เศรษฐกิจกัมพูชา IMF คาดว่าเศรษฐกิจกัมพูชาปี 2556 จะเติบโตที่ร้อยละ 7.0 จากแรงสนับสนุนจากภาคการส่งออก ภาคการก่อสร้างและภาคบริการที่ขยายตัวดี เห็นได้จากการส่งออกในช่วง 9 เดือนแรกของปีนี้ยังเพิ่มขึ้นร้อยละ 26.0 รวมทั้งภาคการท่องเที่ยวที่ยังขยายตัวต่อเนื่อง
- ทางด้านสปป.ลาว รัฐบาลจัดเก็บรายได้ในปีงบประมาณ 2555/56 ต่ำกว่าเป้าหมายที่ประมาณการไว้ จึงระดมทุนในไทยด้วยการออกพันธบัตรสกุลเงินบาทเพื่อชดเชยการขาดดุล และเร่งแก้ปัญหาการจ่ายเงินเดือนแก่ข้าราชการด้วยการหาวิธีการจัดเก็บรายได้ให้เพิ่มขึ้น
- สำหรับเวียดนาม การลงทุนจากต่างประเทศในเวียดนามช่วง 10 เดือนแรกของปี 2556 เพิ่มขึ้นร้อยละ 66.0 ส่วนใหญ่กว่าร้อยละ 77 เป็นการลงทุนในอุตสาหกรรมผลิตและอุตสาหกรรมแปรรูป ทางด้านรัฐบาลเตรียมออกกฎหมายไม่อนุญาตให้ชาวต่างชาติเปิดบัญชีเงินฝากสกุลเงินต่างประเทศในเวียดนาม และอนุญาตให้นักท่องเที่ยวต่างชาติสามารถเดินทางในประเทศได้ 30 วัน

กัมพูชา	
<p>1. IMF คาดการณ์การเติบโตทางเศรษฐกิจกัมพูชาที่ร้อยละ 7.0</p>	<p>IMF ปรับตัวเลขการเติบโตทางเศรษฐกิจกัมพูชาปี 2556 จากที่คาดการณ์ไว้ที่ร้อยละ 6.7 เมื่อเดือนเมษายน 2556 เป็นร้อยละ 7.0 เนื่องจากการส่งออกเสื้อผ้าสำเร็จรูปที่ยังเติบโตต่อเนื่อง รวมทั้งการขยายตัวของภาคการท่องเที่ยวและภาคการก่อสร้าง</p> <p>นอกจากนี้ IMF ยังคาดการณ์การเติบโตทางเศรษฐกิจในปี 2557 ไว้ที่ร้อยละ 7.25 จากการฟื้นตัวอย่างต่อเนื่องของเศรษฐกิจโลก ทั้งนี้ World Bank คาดการณ์การเติบโตทางเศรษฐกิจกัมพูชาไว้ที่ร้อยละ 7.0 ในปี 2556 และปี 2557 ขณะที่ ADB คาดการณ์ไว้ที่ร้อยละ 7.2 ในปี 2556 และร้อยละ 7.5 ในปี 2557</p> <p>ที่มา : the Cambodia Daily, November 16, 2013</p>
<p>2. การส่งออกของกัมพูชาไปเพิ่มขึ้นร้อยละ 26.0</p>	<p>ข้อมูลจากกระทรวงพาณิชย์ของกัมพูชารายงานว่า การส่งออกของกัมพูชาในช่วง 9 เดือนแรกของปี 2556 มีมูลค่า 5.2 พันล้านดอลลาร์ สรอ เพิ่มขึ้นร้อยละ 26.0 เมื่อเทียบกับระยะเดียวกันของปีก่อน โดยกัมพูชาส่งสินค้าไปยังสหรัฐอเมริกา 2.1 พันล้านดอลลาร์ สรอ เพิ่มขึ้นเพียงร้อยละ 3.7 เนื่องจากการหยุดงานประท้วงของคนงานในอุตสาหกรรมเสื้อผ้า เครื่องนุ่งห่มที่มีจำนวนเพิ่มขึ้นมากในปี นี้ ทำให้มีการลดการสั่งซื้อเนื่องจากเกรงว่าจะได้รับสินค้าไม่ทันตรงตามกำหนด</p> <p>ที่มา : the Phnom Penh Post, November 17, 2013</p>

# สรุปสถานการณ์การค้าระหว่างไทยกับกลุ่มประเทศ CLMV เดือนตุลาคม 2556

<p><b>3. การท่องเที่ยวของกัมพูชาขยายตัวต่อเนื่อง</b></p>	<p>ข้อมูลจากกระทรวงการท่องเที่ยวกัมพูชารายงานว่าในช่วง 9 เดือนแรกของปี 2556 นักท่องเที่ยวที่เดินทางเข้ามาในกัมพูชามีจำนวน 3,057,211 คน เพิ่มขึ้นจากระยะเดียวกันปีก่อนร้อยละ 18.6 นักท่องเที่ยวส่วนใหญ่มาจากเวียดนาม จีน เกาหลีใต้ และ สเปน</p> <p>นักท่องเที่ยวส่วนใหญ่นิยมเดินทางไปเมืองเสียมเรียบและพนมเปญ ผู้เชี่ยวชาญด้านการท่องเที่ยวจึงแนะนำกัมพูชาให้มีการพัฒนาแหล่งท่องเที่ยวที่หลากหลายมากขึ้น เช่น เกาหลีอยู่นอกชายฝั่งเมืองสีหนุวิลล์ เป็นต้น</p> <p><i>ที่มา : the Cambodia Daily, November 13, 2013</i></p>
<p><b>สปป.ลาว</b></p>	
<p><b>4. สปป.ลาวออกพันธบัตรสกุลเงินบาทเพื่อระดมทุนในไทย</b></p>	<p>รัฐบาล สปป. ลาว จัดเก็บรายได้ในปีงบประมาณ 2555/2556 ณ เดือนสิงหาคม 2556 ได้เพียง 19.5 พันล้านบาท หรือคิดเป็นร้อยละ 78.4 ของเป้าหมาย ซึ่งเหลือเวลาอีกเพียง 1 เดือนจะสิ้นปีงบประมาณ จึงทำการระดมทุนในไทยเพื่อชดเชยการขาดดุล โดยจะออกพันธบัตรสกุลเงินบาทมูลค่า 3 พันล้านบาท มีอายุ 3 ปี และ 5 ปี อัตราดอกเบี้ยอยู่ที่ร้อยละ 4.6 และ 5.1 ตามลำดับ จำหน่ายแบบเฉพาะเจาะจงให้แก่นักลงทุนสถาบันและกลุ่มผู้มีฐานะ โดยจะเปิดให้จองซื้อในวันที่ 29 พฤศจิกายน และ 2-3 ธันวาคม 2556 โดยมีธนาคารทหารไทย จำกัด (มหาชน) และธนาคารกรุงเทพ จำกัด (มหาชน) เป็นตัวแทนจำหน่าย</p> <p><i>(ที่มา : Daily Report บลจ. BCEL-KT, วันที่ 8 พฤศจิกายน 2556 และ <a href="http://www.moneychannel.co.th">www.moneychannel.co.th</a>, 14 พฤศจิกายน 2556)</i></p>
<p><b>5. รัฐบาล สปป. ลาว เร่งแก้ไขปัญหาการจ่ายเงินเดือนให้แก่หน่วยงานราชการ ภายในเดือนมกราคม 2557</b></p>	<p>รัฐบาลสปป.ลาวกำลังประสบปัญหาทางการคลังทำให้ไม่สามารถจ่ายเงินเดือนให้แก่ข้าราชการได้ เนื่องจากปัญหาการขาดดุลงบประมาณ ซึ่งเป็นผลมาจากโครงการยกระดับการดำรงชีพประชาชนด้วยการปรับขึ้นเงินเดือนและจ่ายเงินอุดหนุนแก่ข้าราชการ ประกอบกับรายได้ของรัฐบาลลดลง ทั้งจากการให้เช่าที่ดิน สัมปทาน และราคาทองคำและทองแดงที่ตกต่ำ จึงทำให้การจ้ดเก็บรายได้ไม่เป็นไปตามเป้าหมาย รัฐบาลจึงพยายามจะแก้ปัญหาด้วยการประหยัดงบประมาณประจำต่าง ๆ การออกพันธบัตรเพื่อกู้เงินจากภาคเอกชนทั้งใน สปป.ลาว และต่างประเทศ เพิ่มความเข้มงวดในการจัดเก็บภาษีการส่งออกไม้ และการเก็บภาษีรถยนต์นำเข้า ซึ่งคาดว่าจะสามารถทำให้รัฐบาลมีรายได้เพิ่มขึ้นและแก้ปัญหาการจ่ายเงินเดือนแก่ราชการให้เป็นปกติภายในเดือนมกราคม 2557</p> <p><i>(ที่มา : <a href="http://www.vientianetimes.org.la">www.vientianetimes.org.la</a>, วันที่ 4 พฤศจิกายน 2556)</i></p>
<p><b>เวียดนาม</b></p>	
<p><b>6. FDI ของเวียดนามในช่วง 10 เดือนแรกของปี 2556 เพิ่มขึ้นร้อยละ 66.0</b></p>	<p>เมื่อวันที่ 28 ตุลาคม 2556 สำนักงานสถิติแห่งชาติของเวียดนาม (General Statistics Office:GSO) รายงานมูลค่าการลงทุนโดยตรงจากต่างประเทศ (Foreign Direct Investment : FDI) ในช่วง 10 เดือนแรกของปี 2556 อยู่ที่ 19.23 พันล้านดอลลาร์ สรอ. เพิ่มขึ้นร้อยละ 66.0 จากช่วงเดียวกันของปีก่อน นับเป็นระดับที่สูงกว่าเป้าหมายของทั้งปี 2556 ที่รัฐบาลตั้งไว้ที่ 13-14 พันล้านดอลลาร์สหรัฐ โดยการลงทุนในภาคอุตสาหกรรมการผลิตและแปรรูปมีมูลค่าสูงสุด ด้วยสัดส่วนร้อยละ 77.0 ของมูลค่า FDI ทั้งหมด</p> <p><i>(Thanh Nien News, 28 ต.ค. 2556) (ที่มา : ธนาคารเพื่อการส่งออกและนำเข้าแห่งประเทศไทย 29 ต.ค. 2556)</i></p>

## สรุปสถานการณ์การค้าระหว่างไทยกับกลุ่มประเทศ CLMV เดือนตุลาคม 2556

<p>7. ธนาคารกลางเวียดนามเตรียมออกกฎหมายห้ามชาวต่างชาติเปิดบัญชีเงินฝากสกุลเงินตราต่างประเทศ</p>	<p>เมื่อวันที่ 5 พฤศจิกายน 2556 ธนาคารกลางเวียดนาม (State Bank of Vietnam : SBV) ระบุว่าได้เตรียมเสนอร่างกฎหมายห้ามชาวต่างชาติเปิดบัญชีเงินฝากสกุลเงินตราต่างประเทศกับธนาคารพาณิชย์เวียดนาม เพื่อควบคุมไม่ให้ชาวต่างชาติโอนเงินตราต่างประเทศมาฝากกับธนาคารพาณิชย์ท้องถิ่น เพื่อแสวงหาผลประโยชน์จากอัตราดอกเบี้ยที่อยู่ในระดับสูง ทั้งนี้ ปัจจุบันอัตราดอกเบี้ยเงินฝากสกุลดอลลาร์ สรอ.ในเวียดนามอยู่ที่ร้อยละ 1.25</p> <p>(ที่มา ธนาคารเพื่อการส่งออกและนำเข้าแห่งประเทศไทย 7 พ.ย. 2556 )</p>
<p>8. เวียดนามเตรียมอนุญาตให้รถยนต์ของนักท่องเที่ยวต่างชาติเดินทางในประเทศได้ไม่เกิน 30 วัน</p>	<p>รัฐบาลเวียดนามเตรียมอนุญาตให้รถยนต์ของนักท่องเที่ยวต่างชาติเดินทางในประเทศได้ไม่เกิน 30 วัน โดยจะเริ่มมีผลบังคับใช้ในวันที่ 25 ธันวาคม 2556 ซึ่งรถยนต์ที่ใช้ต้องเป็นรถยนต์พวงมาลัยซ้าย และไม่เกิน 9 ที่นั่ง อย่างไรก็ตาม รถยนต์ของนักท่องเที่ยวต่างชาติจะสามารถเดินทางในเวียดนามได้เพิ่มอีก 10 วัน หากประสบเหตุภัยธรรมชาติหรืออุบัติเหตุบนท้องถนน</p> <p>(Thanh Nien News, 28 ต.ค. 2556) (ที่มา : ธนาคารเพื่อการส่งออกและนำเข้าแห่งประเทศไทย 29 ต.ค. 2556)</p>