

ประเด็นสำคัญ

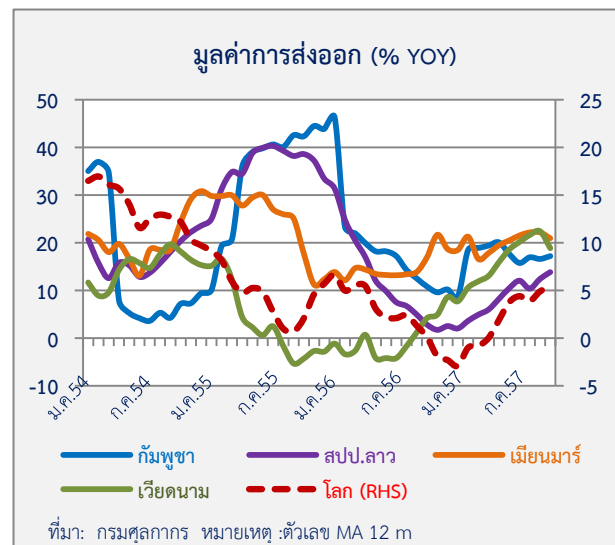
- มูลค่าการค้าไทยกับกลุ่ม CLMV ในเดือนนี้เพิ่มขึ้นร้อยละ 13.4 ตลอดตัวทั้งจากการส่งออกและการนำเข้า
 - การส่งออกไปยัง CLMV เพิ่มขึ้นร้อยละ 11.7 ตลอดตัวจากเดือนก่อน โดยเป็นการชะลอตัวเกือบทุกประเทศ ยกเว้นการส่งออกไปกัมพูชาที่ยังขยายตัวดี
 - ด้านการนำเข้าจาก CLMV เพิ่มขึ้นร้อยละ 16.9 ตลอดตัวจากเดือนก่อน ตามการนำเข้าจากเวียดนามที่ชะลอลงเป็นสำคัญ ส่วนการนำเข้าจากประเทศอื่นๆ ยังขยายตัว
 - สำหรับแนวโน้มการส่งออกของไทยไป CLMV ยังมีทิศทางขยายตัวดี ยกเว้นเมียนมาร์และเวียดนามที่ชะลอลงเล็กน้อย
- ด้านนักท่องเที่ยวจาก CLMV ที่เดินทางเข้ามาไทยในเดือนนี้มี 177,529 คน (คิดเป็นสัดส่วนร้อยละ 8.1 ของนักท่องเที่ยวทั้งหมดที่เข้ามาไทย) ลดลงร้อยละ 5.4 ปรับตัวดีขึ้นจากเดือนก่อนเล็กน้อย เป็นผลจากนักท่องเที่ยวของเมียนมาร์ที่เพิ่มขึ้นเป็นสำคัญ ทำให้มีรายได้จากนักท่องเที่ยว CLMV 4,794.6 ล้านบาท

มูลค่าการค้า

การค้าของไทยกับกลุ่มประเทศ CLMV ในเดือนนี้มีมูลค่า 91,876.26 ล้านบาท เพิ่มขึ้นร้อยละ 13.4 จากช่วงเดียวกันของปีก่อน ชะลอตัวจากเดือนก่อน (ที่เพิ่มขึ้นร้อยละ 20.3) ทั้งการส่งออกและการนำเข้า โดยมูลค่าการส่งออกเพิ่มขึ้นร้อยละ 11.7 และมูลค่าการนำเข้าเพิ่มขึ้นร้อยละ 16.9

การส่งออก

การส่งออกของไทยไปยัง CLMV เดือนนี้มีมูลค่า 60,350.13 ล้านบาท เพิ่มขึ้นร้อยละ 11.7 ตลอดตัวจากเดือนก่อน (ที่เพิ่มขึ้นร้อยละ 20.2) เป็นการชะลอตัวเกือบทุกประเทศ ยกเว้นการส่งออกไปกัมพูชาที่ยังขยายตัวดี โดยสินค้าที่ส่งออกไปกัมพูชาเพิ่มขึ้นได้แก่ สินค้าทุน (เครื่องจักรกลและส่วนประกอบ เคมีภัณฑ์) ปูนซีเมนต์ รถยนต์และอุปกรณ์ รวมทั้งรถที่ใช้ในภาคการเกษตร เป็นต้น ส่วนสินค้าที่ส่งออกไปยังประเทศอื่นๆ ที่ยังขยายตัวดีได้แก่ สปป.ลาว รถยนต์และอุปกรณ์ ผลิตภัณฑ์เหล็ก ปศุสัตว์ (สุกร โค) ไก่สดแช่แข็ง เมียนมาร์ เครื่องดื่ม ผ้าผืน เคมีภัณฑ์ โทรศัพท์มือถือ เวียดนาม รถยนต์และอุปกรณ์ เคมีภัณฑ์ เหล็ก เครื่องดื่ม ผลไม้สด



สำหรับแนวโน้มการส่งออกของไทยไปยัง CLMV

(คำนวณด้วยค่าเฉลี่ยเคลื่อนที่ 12 เดือน) พบว่า การส่งออกไปกัมพูชาและ สปป.ลาวยังมีทิศทางขยายตัว ส่วนเมียนมาร์และเวียดนามชะลอลงเล็กน้อย

การนำเข้า

เดือนนี้การนำเข้าจาก CLMV มีมูลค่า 31,526.13 ล้านบาท เพิ่มขึ้นร้อยละ 16.9 ชะลอตัวจากเดือนก่อน (ซึ่งเพิ่มขึ้นร้อยละ 20.4) ตามการนำเข้าจากเวียดนามที่ชะลอลงเป็นสำคัญ ส่วนการนำเข้าจากประเทศอื่นๆ ยังขยายตัว สินค้านำเข้าที่เพิ่มขึ้น ได้แก่

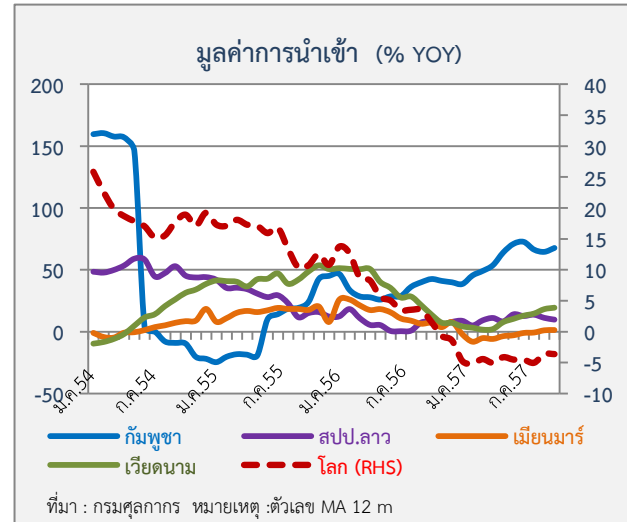
กัมพูชา มอเตอร์ขนาดเล็ก ชุดสายไฟรถยนต์ เศษโลหะ เสื้อผ้าสำเร็จรูป

สปป.ลาว สินแร่ทองแดง ชิ้นส่วนคอมพิวเตอร์ ไม้แปรรูป

เมียนมาร์ ก๊าซธรรมชาติ สัตว์มีชีวิต ไม้แปรรูป

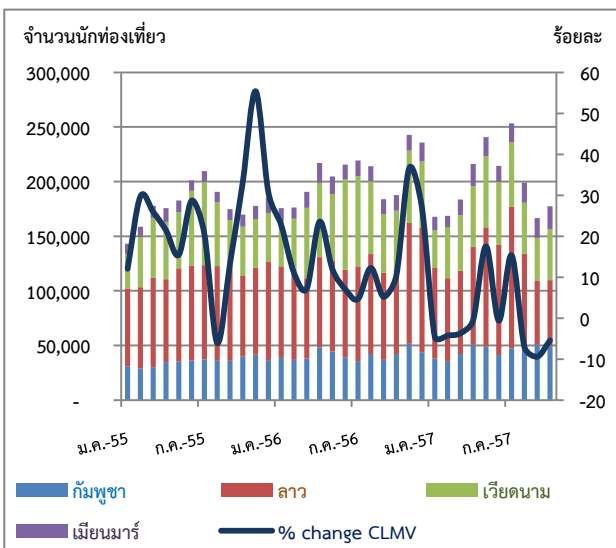
เวียดนาม โทรศัพท์มือถือ เหล็ก กาแฟ ชิ้นส่วนยานยนต์

สำหรับแนวโน้มการนำเข้าของไทยจาก CLMV (คำนวณด้วยค่าเฉลี่ยเคลื่อนที่ 12 เดือน) พบว่า การนำเข้าเกือบทุกประเทศยังมีทิศทางขยายตัวอย่างค่อยเป็นค่อยไป ยกเว้น สปป.ลาวที่ชะลอลงเล็กน้อย



สถานการณ์นักท่องเที่ยวจาก CLMV ที่เดินทางเข้ามาไทย

ในเดือนตุลาคม 2557 มีนักท่องเที่ยวจาก CLMV ที่เดินทางเข้ามาไทยทั้งสิ้น 177,529 คน (คิดเป็นสัดส่วนร้อยละ 8.1 ของนักท่องเที่ยวทั้งหมดที่เข้ามาไทย) ลดลงร้อยละ 5.4 จากระยะเดียวกันของปีก่อน แต่ปรับตัวดีขึ้นจากเดือนก่อนเล็กน้อย เป็นผลจากนักท่องเที่ยวของเมียนมาร์ที่เพิ่มขึ้นเป็นสำคัญ ส่วนนักท่องเที่ยวจากประเทศอื่นๆ ยังชะลอลง ในเดือนนี้ไทยมีรายได้จากนักท่องเที่ยว CLMV 4,794.6 ล้านบาท



จำนวนนักท่องเที่ยว CLMV เดินทางเข้าราชอาณาจักรไทย

ประเทศ	2555	2556	2557		
			ส.ค.	ก.ย.	ต.ค.
กัมพูชา	423,642 (59.3)	497,574 (17.5)	49,970 (19.0)	51,229 (39.3)	49,131 (16.4)
ลาว	975,999 (9.4)	1,043,613 (6.9)	84,009 (-8.5)	58,375 (-26.9)	60,534 (-21.2)
เวียดนาม	618,670 (24.5)	750,165 (21.3)	46,846 (-29.6)	38,955 (-27.1)	46,778 (-14.0)
เมียนมาร์	129,385 (16.9)	172,406 (33.3)	18,312 (33.9)	18,203 (30.8)	21,086 (48.7)
รวม CLMV	2,147,696 (21.7)	2,463,758 (14.7)	199,137 (-6.9)	166,762 (-9.4)	177,529 (-5.4)

ที่มา: กลุ่มสถิติและเศรษฐกิจการท่องเที่ยว กรมการท่องเที่ยว

หมายเหตุ: ตัวเลขในวงเล็บคือ อัตราการเปลี่ยนแปลงจากระยะเดียวกันปีก่อน

ไม่รวมนักท่องเที่ยวถือบัตรผ่านแดน (border pass)

การค้าระหว่างไทยกับ CLMV

หน่วย : ล้านบาท	2555	2556	2557				
			Q1	Q2	Q3	ก.ย.	ต.ค.
มูลค่าการค้ารวม	14,895,551.50	14,547,277.99	3,637,714.67	3,664,510.59	3,757,925.86 ^E	1,317,123.43 ^E	1,297,314.65
	(8.8)	(-1.8)	(-0.7)	(3.5)	(1.0)	(9.5)	(2.2)
มูลค่าการค้ากับ CLMV	779,042.79	850,571.79	225,506.97	245,872.88	241,916.32 ^E	84,877.00 ^E	91,876.26
	(16.0)	(9.2)	(11.2)	(21.4)	(16.0)	(20.3)	(13.4)
ส่งออกรวม	7,082,490.96	6,916,439.39	1,820,141.31	1,814,256.38	1,840,114.92	630,756.59	645,368.08
	(5.6)	(-2.3)	(7.1)	(11.0)	(1.1)	(4.2)	(7.0)
- ส่งออกไป CLMV	524,380.71	574,275.59	158,648.86	165,581.28	162,331.20	55,911.48	60,350.13
	(13.2)	(9.5)	(16.2)	(20.3)	(17.1)	(20.2)	(11.7)
กัมพูชา	116,780.03	128,643.33	37,268.17	38,424.67	31,437.53	10,749.77	12,469.35
	(43.7)	(10.2)	(24.1)	(15.4)	(5.0)	(9.1)	(19.5)
สปป.ลาว	110,802.47	113,542.09	32,922.98	32,806.26	30,081.55	10,129.78	10,961.55
	(32.6)	(2.5)	(10.3)	(20.0)	(12.7)	(24.7)	(20.4)
เมียนมาร์	96,523.51	114,525.43	35,125.28	33,679.04	33,199.26	11,670.13	11,346.89
	(13.4)	(18.7)	(16.8)	(27.5)	(25.0)	(22.0)	(9.3)
เวียดนาม	200,274.70	217,564.75	53,332.44	60,671.31	67,612.86	23,361.80	25,572.34
	(-5.8)	(8.6)	(14.5)	(20.0)	(22.0)	(23.0)	(6.1)
นำเข้าโดยรวม	7,813,060.54	7,630,838.60	1,817,573.36	1,850,254.20	1,917,810.92 ^E	686,366.85 ^E	651,946.56
	(12.0)	(-1.4)	(-7.4)	(-2.8)	(0.9)	(14.8)	(-2.1)
- นำเข้าจาก CLMV	254,661.50	276,296.20	66,858.11	80,291.60	79,585.12 ^E	28,965.52 ^E	31,526.13
	(22.2)	(8.5)	(0.8)	(23.5)	(14.0)	(20.4)	(16.9)
กัมพูชา	7,800.23	10,920.05	4,375.49	4,009.25	4,449.83	1,491.85	2,023.09
	(45.2)	(40.0)	(42.3)	(126.7)	(54.8)	(59.3)	(114.3)
สปป.ลาว	38,682.24	41,693.37	9,440.61	10,547.72	12,723.87	4,649.66	4,364.40
	(12.2)	(7.8)	(11.3)	(6.3)	(8.1)	(11.5)	(12.7)
เมียนมาร์	114,819.50	123,690.93	25,918.08	30,326.68	31,410.27 ^E	12,008.00 ^E	13,238.43
	(7.8)	(7.7)	(-12.4)	(7.1)	(3.1)	(12.5)	(15.6)
เวียดนาม	93,359.50	99,991.84	27,123.94	35,407.94	31,001.16	10,816.02	11,900.21
	(50.6)	(7.1)	(7.8)	(41.7)	(25.2)	(30.7)	(11.2)

^E หมายเหตุ : รวบรวมและประมาณการโดยรพท.สกอ.เนื่องจากกรมศุลกากรมีการปรับปรุงข้อมูลการนำเข้าจากเมียนมาร์ในช่วงเดือนส.ค.-ก.ย.2557

สรุปข่าวเศรษฐกิจ การเงิน การลงทุนที่น่าสนใจใน CLV เดือนตุลาคม-พฤศจิกายน 2557

- **เศรษฐกิจกัมพูชา** กัมพูชาประกาศปรับขึ้นค่าแรงขั้นต่ำให้แก่แรงงานภาคการผลิตเสื้อผ้าเครื่องนุ่งห่มจากเดือนละ 100 ดอลลาร์ สรอ. เป็น 128 ดอลลาร์ สรอ. ด้านการนำเข้ายานยนต์ในช่วง 9 เดือนแรกของปี 2557 เพิ่มขึ้นร้อยละ 85.0 ตามเศรษฐกิจของกัมพูชาที่ปรับตัวดีขึ้น สำหรับธุรกิจไทยที่เข้าไปลงทุนในกัมพูชาที่น่าสนใจ คือการเปิดกิจการโรงพยาบาลในเครือโรงพยาบาลกรุงเทพ (บจก.กรุงเทพดุสิตเวชการ) นอกจากนี้ ข้าวหอมมะลิของไทยและกัมพูชาได้รับรางวัล World's Best Rice ประจำปี 2557
- **สำหรับ สปป.ลาว** ประชาชนลาวได้เสนอปรับปรุงรัฐธรรมนูญ โดยขอให้จำกัดระยะเวลาการดำรงตำแหน่งประธานประเทศ ด้านสถาบันการเงิน Microfinance ของลาวเผชิญปัญหาถูกค้ำคินัดชำระหนี้เงินกู้เพิ่มมากขึ้น ส่วนธนาคารกสิกรไทย ได้เปิดดำเนินการในลักษณะธนาคารท้องถิ่นใน สปป.ลาวแล้ว ในด้านการค้า สปป.ลาว และเวียดนามกำลังเร่งรัดการเปิดจุดตรวจปล่อยสินค้าแบบ One-Stop-Shop ครบวงจรที่ด่านแดนสะหวัน-ลาวบาว
- **ส่วนเวียดนาม** ทางกรมเวียดนามได้กระตุ้นตลาดอสังหาริมทรัพย์และเร่งการขยายตัวทางเศรษฐกิจโดยการแก้ไขกฎหมายอนุญาตให้ชาวต่างชาติซื้อบ้านได้ ส่วน SMEs เวียดนามยังได้รับผลกระทบจากวิกฤตเศรษฐกิจปี 2007-2008 นอกจากนี้ ภาคเอกชนเวียดนามมีการปรับขึ้นเงินเดือนพนักงานเฉลี่ยร้อยละ 10.4 สำหรับธุรกิจไทยที่เข้าไปลงทุนในเวียดนามที่น่าสนใจ คือ บจก.ไทยเบฟเวอเรจ กำลังเจรจากับรัฐบาลเวียดนามในการซื้อหุ้นบริษัทไซง่อนเบียร์ ส่วน บจก.ศรีไทย กำลังสร้างโรงงานแห่งที่ 3 ในเวียดนาม

กัมพูชา	
1. ข้าวหอมมะลิของไทยและกัมพูชา ได้รับรางวัล World's Best Rice ในปี 2557	ในการประชุม World Rice Conference ครั้งที่ 6 วันที่ 20 พฤศจิกายน 2557 ณ กรุงพนมเปญ ข้าวหอมมะลิจากไทยและกัมพูชาได้รับรางวัล World's Best Rice ประจำปี 2557 จากข้าวที่ส่งประกวด 15 ประเทศและภูมิภาค จำนวน 25 ตัวอย่าง การตัดสินประเมินจากลักษณะและรสชาติของข้าว และนับเป็นปีที่ 3 ติดต่อกันที่ข้าวของกัมพูชาได้รับรางวัลนี้ (ที่มา : Xinhua, November 20, 2014)
2. กัมพูชาปรับค่าแรงขั้นต่ำสำหรับผู้ใช้งานในภาคการผลิตเสื้อผ้าเครื่องนุ่งห่ม	ทางการกัมพูชาประกาศปรับขึ้นค่าแรงขั้นต่ำสำหรับแรงงานในภาคการผลิตเสื้อผ้าเครื่องนุ่งห่มจากเดือนละ 100 ดอลลาร์ สรอ. เป็น 128 ดอลลาร์ สรอ. โดยมีผลตั้งแต่วันที่ 1 มกราคม 2558 นอกจากนี้ ยังมีผลประโยชน์ตอบแทนอื่นๆ เช่น เงินช่วยเหลือค่าเดินทางและค่าเช่าบ้าน 7 ดอลลาร์ สรอ. และเงินเพิ่มสำหรับการทำงานสม่ำเสมอ 10 ดอลลาร์ สรอ. รวมแล้วแรงงานจะมีรายได้เดือนละ 145 ดอลลาร์ สรอ. ซึ่งเงินจำนวนนี้สูงกว่าค่าจ้างแรงงานขั้นต่ำในเวียดนาม และเกือบเป็นสองเท่าของค่าจ้างแรงงานในบังคลาเทศและเมียนมาร์ (ที่มา : Xinhua, November 13, 2014)
3. การนำเข้ายานยนต์ในช่วง 9 เดือนแรกของปี 2557 เพิ่มขึ้นร้อยละ 85.0	ตามรายงานของกระทรวงพาณิชย์กัมพูชา รายงานว่า ในช่วง 9 เดือนแรกของปี 2557 กัมพูชานำเข้ารถยนต์และรถจักรยานยนต์มูลค่า 554 ล้านดอลลาร์ สรอ. เพิ่มขึ้นร้อยละ 85.0 จากระยะเดียวกันปีก่อน เป็นการนำเข้ารถยนต์ 34,534 คัน และรถจักรยานยนต์ 261,177 คัน เพิ่มขึ้นร้อยละ 88.0 และร้อยละ 130.0 ตามลำดับ โดยส่วนใหญ่เป็นการนำเข้าจากญี่ปุ่น เกาหลีใต้ จีน สหรัฐอเมริกา และสหราชอาณาจักร (ที่มา : Weekly Publication Issue, Royal Embassy of Cambodia in Japan, 27 October-2 November, 2014)

<p>4. Royal Phnom Penh Hospital ของไทยเปิดดำเนินการในกัมพูชา</p>	<p>นายกรัฐมนตรีสุน เซน ทำพิธีเปิดโรงพยาบาล Royal Phnom Penh เมื่อวันที่ 18 พฤศจิกายน 2557 ซึ่งเป็นโรงพยาบาลระดับ International standard มูลค่า 50 ล้านดอลลาร์ สรอ. บริหารโดย บจก.กรุงเทพดุสิตเวชการ (เครือโรงพยาบาลกรุงเทพ) เริ่มก่อสร้างในปี 2550 เป็น รพ.ขนาด 100 เตียง โดยมีทีมแพทย์ 40 คน จากประเทศไทย กัมพูชา สหรัฐอเมริกา สวิสเซอร์แลนด์ และฝรั่งเศส โดยมีกลุ่มเป้าหมายลูกค้าระดับกลางสูง (ที่มา : Xinhua, November 18, 2014)</p>
<p>สปป.ลาว</p>	
<p>5. ภาคประชาชนลาวเสนอปรับปรุงรัฐธรรมนูญ โดยขอให้จำกัดระยะเวลาการดำรงตำแหน่งประธานประเทศของ สปป. ลาว</p>	<p>คณะกรรมการปรับปรุงรัฐธรรมนูญ สปป. ลาว ได้จัดการประชุมเพื่อให้ภาคประชาชนมีส่วนร่วมในการให้ความเห็นเกี่ยวกับการปรับปรุงรัฐธรรมนูญ โดยที่ประชุมได้เสนอว่า ขอให้จำกัดระยะเวลาการดำรงตำแหน่งประธานประเทศ เป็นไม่เกิน 2 สมัย หรือไม่เกิน 10 ปี ซึ่งรัฐธรรมนูญฉบับปัจจุบันไม่ได้จำกัดระยะเวลาไว้ จึงทำให้ประธานประเทศสามารถดำรงตำแหน่งได้ตลอดชีวิต (ที่มา : www.rfa.org วิทยุเอเชียเสรี, วันที่ 13 พฤศจิกายน 2557)</p>
<p>6. สถาบันการเงินจุลภาคของ สปป. ลาว เผชิญปัญหาลูกค้าผิดนัดชำระหนี้เงินกู้เพิ่มมากขึ้น</p>	<p>ท่านนางวันลี จินดาวง ประธานสมาคมสถาบันการเงินจุลภาคเปิดเผยว่า Microfinance สหกรณ์ออมทรัพย์ และเครดิตยูเนียนของลาวกำลังเผชิญปัญหาการไม่ชำระหนี้ของผู้กู้ โดยอัตราการผิดนัดชำระหนี้เพิ่มขึ้นเฉลี่ยร้อยละ 9.0 ต่อปี (สูงกว่ามาตรฐานสากลที่ไม่ควรเกินร้อยละ 5.0) สาเหตุได้แก่ ผู้กู้ไม่มีความสามารถในการชำระหนี้ การประเมินความสามารถของผู้กู้ผิดพลาด ระเบียบการให้กู้ที่ไม่เข้มงวด และขั้นตอนการอนุมัติเงินกู้ที่ไม่โปร่งใส ซึ่งปัจจุบันมีสถาบันการเงินจุลภาคเปิดให้บริการใหม่หลายแห่ง จึงเกิดการแข่งขันในการปล่อยสินเชื่อและละเลยขั้นตอนการประเมินที่ถูกต้อง (ที่มา : BCEL-KT Daily Report, วันที่ 5 พฤศจิกายน 2557)</p>
<p>7. ธนาคารกสิกรไทย ลงทุน 1.2 พันล้านบาท เปิดธนาคารท้องถิ่นใน สปป.ลาว</p>	<p>นายธีรพันธ์ ศรีหงส์ กรรมการผู้จัดการ ธนาคารกสิกรไทย จำกัด (มหาชน) เปิดเผยว่า ธนาคารฯ ได้จัดตั้ง บริษัทธนาคารกสิกรไทย จำกัด ขึ้นตามกฎหมายของ สปป.ลาว เพื่อดำเนินธุรกิจธนาคารพาณิชย์ท้องถิ่นใน สปป.ลาว มีทุนจดทะเบียน 1.2 พันล้านบาท โดยธนาคารฯ จะถือหุ้นร้อยละ 90.0 ของจำนวนหุ้นทั้งหมด และบริษัทหลักทรัพย์จัดการกองทุนกสิกรไทย จำกัด ถือหุ้นร้อยละ 10.0 ขณะนี้ได้เปิดให้บริการแล้วเมื่อกลางเดือนพฤศจิกายน และจะมีพิธีเปิดอย่างเป็นทางการในเดือนธันวาคมปีนี้ (ที่มา : กรุงเทพธุรกิจ, วันที่ 14 พฤศจิกายน 2557 และ สอบถามเพิ่มเติมจากเจ้าหน้าที่ธนาคารแห่ง สปป. ลาว)</p>
<p>8. สปป.ลาว และเวียดนาม เร่งรัดการเปิดจุดตรวจปล่อยสินค้าแบบ One-Stop-Shop ครบวงจรที่ด่านแดนสะหวัน-ลาวบาว ในเดือนมกราคม 2558</p>	<p>สปป.ลาว และเวียดนามมีความพยายามที่จะเริ่มต้นการดำเนินงานจุดตรวจปล่อยสินค้าแบบ One-Stop-Shop ที่ด่านแดนสะหวัน-ลาวบาว ซึ่งจะเป็นจุดต้นแบบ โดยระบบใหม่จะช่วยอำนวยความสะดวกในการขนส่งสินค้า เพิ่มความเร็วในการปฏิบัติงาน และลดจำนวนจุดตรวจที่ผู้ขนส่งสินค้าจำเป็นต้องหยุดตรวจ ขณะนี้ยังอยู่ระหว่างการเตรียมบุคลากร ปรับปรุงสิ่งอำนวยความสะดวกและโครงสร้างพื้นฐาน คาดว่าจะเริ่มเปิดดำเนินการได้ในเดือนมกราคม 2558 (ที่มา : www.vientianetimes.org.la, วันที่ 18 พฤศจิกายน 2557)</p>
<p>เวียดนาม</p>	
<p>9. เวียดนามแก้กฎหมายอนุญาตให้ชาวต่างชาติซื้อบ้านเพื่อกระตุ้นเศรษฐกิจ</p>	<p>ในการประชุมรัฐสภาของเวียดนาม ครั้งที่ 8 เมื่อวันที่ 25 พ.ย.57 ที่ประชุมอนุมัติแก้กฎหมายเกี่ยวกับที่อยู่อาศัย โดยอนุญาตให้ชาวต่างชาติซื้อบ้านในเวียดนามได้ ซึ่งครอบคลุมองค์กรต่างประเทศ บริษัท กองทุนการลงทุน และสาขาธนาคารต่างประเทศ รวมทั้งบุคคลต่างชาติที่มีวีซ่าของเวียดนาม โดยชาวต่างชาติสามารถซื้อพาร์ทเมนต์ และบ้านเดี่ยวได้ยกเว้นที่ตั้งอยู่ใน</p>

	<p>พื้นที่ความมั่นคง มีผลตั้งแต่วันที่ 1 ก.ค.58 ทั้งนี้ ชาวต่างชาติเป็นเจ้าของที่อยู่อาศัยในเวียดนามได้ไม่เกิน 50 ปี นับตั้งแต่วันที่ออกหนังสือรับรองความเป็นเจ้าของ</p> <p><i>(ที่มา ผู้จัดการออนไลน์ วันที่ 26 พฤศจิกายน 2557)</i></p>
<p>10. SMEs เวียดนามยังได้รับผลกระทบจากวิกฤตเศรษฐกิจปี 2007-2008</p>	<p>สถาบันเพื่อการจัดการทางเศรษฐกิจ (ซีไออีเอ็ม) สถาบันกิจการสังคมและวิทยาศาสตร์แรงงาน ร่วมกับมหาวิทยาลัยโคเปนเฮเกน ได้สำรวจธุรกิจ SMEs ในเวียดนาม 2,500 แห่งทั่วประเทศ ระหว่างปี 2011-2013 พบว่า ร้อยละ 70.0 ของ SMEs ระบุว่าวิกฤตเศรษฐกิจโลกปี 2007-2008 ยังส่งผลกระทบต่อการทำธุรกิจในปี 2013 รวมทั้งนโยบายภาครัฐที่ไม่เพียงพอในการช่วยเหลือ SMEs ทั้งนี้ อุปสรรคในการเข้าถึงสินเชื่อยังเป็นปัญหาที่ใหญ่ที่สุดของ SMEs รองลงมาคือกำลังซื้อที่จำกัด และการแข่งขันที่รุนแรงขึ้น</p> <p><i>(ที่มา หนังสือพิมพ์โพลิตทูเดย์ วันที่ 12 พฤศจิกายน 2557)</i></p>
<p>11. ณ สิ้นไตรมาส 3 ของปีนี้ ผู้จบการศึกษาระดับปริญญาตรีประมาณ 1.74 แสนคน ยังคงว่างงาน</p>	<p>กระทรวงแรงงาน ผู้ทบทวนและสวัสดิการสังคมของเวียดนามเปิดเผยว่า ณ สิ้นไตรมาส 3 ของปีนี้ มีผู้ว่างงานที่จบการศึกษาระดับปริญญาตรีประมาณ 1.74 แสนคน โดยเพิ่มขึ้นจากไตรมาส 2 (มีผู้ว่างงานจำนวน 1.47 แสนคน) เนื่องจากการขาดความกระตือรือร้นในการหางานและตำแหน่งงานที่ไม่สอดคล้องกับการศึกษา ส่งผลให้ในไตรมาส 3 อัตราการว่างงานเพิ่มขึ้นเป็นร้อยละ 2.17 (จากไตรมาสที่ 2 ที่ร้อยละ 1.84)</p> <p><i>(ที่มา : เว็บไซต์ผู้จัดการออนไลน์ วันที่ 18 พฤศจิกายน 2557)</i></p>
<p>12. ภาคเอกชนเวียดนามปรับขึ้นเงินเดือนพนักงานเฉลี่ยร้อยละ 10.4 ปีนี้และปีหน้า</p>	<p>จากการสำรวจข้อมูลภาวะการจ้างงานของบริษัทข้ามชาติและบริษัทท้องถิ่นในเวียดนามของบริษัทเมอร์เซอร์ พบว่าปี 2557 ภาคเอกชนขึ้นเงินเดือนให้พนักงานเฉลี่ยร้อยละ 10.4 และปี 2558 จะขึ้นเงินเดือนในอัตราเดียวกัน โดยธุรกิจการแพทย์ และอุตสาหกรรมปิโตรเคมีได้รับการขึ้นเงินเดือนสูงกว่าค่าเฉลี่ย (ที่ร้อยละ 11.0) ส่วนธุรกิจอสังหาริมทรัพย์และธนาคารได้รับการขึ้นเงินเดือนเฉลี่ยร้อยละ 8.4 และร้อยละ 8.9 ตามลำดับ นอกจากนี้ เงินเดือนระหว่างบริษัทข้ามชาติและบริษัทท้องถิ่นยังต่างกันร้อยละ 30.0</p> <p><i>(ที่มา : เว็บไซต์ฐานเศรษฐกิจ วันที่ 17 ตุลาคม 2557)</i></p>
<p>13. บจม.ไทยเบฟเวอเรจ เจรจากับรัฐบาลเวียดนามในการซื้อหุ้นบริษัท ไซง่อนเบียร์</p>	<p>บจม.ไทยเบฟเวอเรจ ได้ทาบทามรัฐบาลเวียดนามเพื่อขอซื้อหุ้นของ บริษัท ไซง่อนเบียร์ แอลกอฮอล์ เบฟเวอเรจ คอร์ป หรือ “ซาเบโก” ซึ่งเป็นบริษัทผลิตเบียร์ที่ใหญ่ที่สุดของเวียดนาม (มีส่วนแบ่งตลาดเบียร์ในเวียดนามร้อยละ 46.0) มีมูลค่าประมาณ 2 พันล้านดอลลาร์ สรอ. (ประมาณ 6.4 หมื่นล้านบาท) แผนนี้เป็นส่วนหนึ่งของการแปรรูปรัฐวิสาหกิจต่างๆ ของเวียดนามให้เอกชนเป็นเจ้าของมากขึ้น เพื่อให้วิสาหกิจเหล่านี้มีกำไร และช่วยเพิ่มการลงทุนจากต่างประเทศ</p> <p><i>(ที่มา หนังสือพิมพ์โพลิตทูเดย์ วันที่ 15 พฤศจิกายน 2557 และฐานเศรษฐกิจ วันที่ 23-26 พฤศจิกายน 2557)</i></p>
<p>14. บจม.ศรีไทย สร้างโรงงานแห่งที่ 3 ในเวียดนาม</p>	<p>นายสนั่น อังอุบลกุล ประธานฯ บจม.ศรีไทย ซุปเปอร์แวร์ เปิดเผยว่า บริษัทฯ มีแผนจะเปิดโรงงานผลิตเมลามีนและพลาสติกแห่งใหม่ในนิคมอุตสาหกรรมในกรุงฮานอย ซึ่งจะเป็นโรงงานแห่งที่ 3 ในเวียดนาม มูลค่าการลงทุนประมาณ 200-300 ล้านบาท จะเริ่มก่อสร้างภายใน 1-2 เดือนข้างหน้า คาดว่าจะเริ่มเดินเครื่องผลิตภายในไตรมาสสุดท้ายของปี 2558 ธุรกิจนี้ในเวียดนามเติบโตเร็วมาก เพราะเป็นตลาดใหญ่ มีคู่แข่งน้อย และยังสามารถใช้เวียดนามเป็นฐานการผลิตเพื่อส่งออกไปต่างประเทศได้</p> <p><i>(ที่มา : หนังสือพิมพ์โพลิตทูเดย์ วันที่ 20 พฤศจิกายน 2557)</i></p>