

### ประเด็นสำคัญ

- มูลค่าการค้าไทยกับกลุ่ม CLMV ในเดือนนี้เพิ่มขึ้นร้อยละ 20.3 ขยายตัวทั้งจากการส่งออกและการนำเข้า
  - การส่งออกไปยัง CLMV เพิ่มขึ้นร้อยละ 20.2 ขยายตัวจากเดือนก่อน ตามการส่งออกไป สปป.ลาวที่เพิ่มขึ้น รวมทั้งการส่งออกไปเวียดนามที่ขยายตัวใกล้เคียงเดือนก่อน
  - ด้านการนำเข้าจาก CLMV เพิ่มขึ้นร้อยละ 20.4 ขยายตัวจากเดือนก่อนเกือบทุกประเทศ ยกเว้น สปป.ลาวที่ชะลอจากเดือนก่อนเล็กน้อย
  - สำหรับแนวโน้มการส่งออกของไทยไป CLMV ยังมีทิศทางขยายตัวดี
- เมื่อพิจารณาการค้าของไทยกับ CLMV ในช่วง 9 เดือนแรกของปี 2557 พบว่ามีมูลค่าการค้า 713,296.17 ล้านบาท เพิ่มขึ้นร้อยละ 16.2 จากช่วงเดียวกันของปีก่อน (ที่เพิ่มขึ้นร้อยละ 9.2) จากการขยายตัวทั้งการส่งออก (เพิ่มขึ้นร้อยละ 18.0) และการนำเข้า (เพิ่มขึ้นร้อยละ 12.8)
- สำหรับช่วง 9 เดือนแรกของปีนี้ ไทยซื้อไฟฟ้าจากลาวสุทธิ 8,979.5 ล้านหน่วย ด้วยมูลค่าสุทธิ 11,400.1 ล้านบาท เพิ่มขึ้นจากช่วงเดียวกันของปีก่อนร้อยละ 0.4 และร้อยละ 45.0 ตามลำดับ
- ด้านนักท่องเที่ยวจาก CLMV ที่เดินทางเข้ามาไทยในเดือนนี้มี 166,762 คน ลดลงร้อยละ 9.4 และเมื่อพิจารณาช่วง 9 เดือนแรกของปี 2557 พบว่ามีนักท่องเที่ยวจาก CLMV เดินทางเข้ามาไทย 1,810,634 คน (คิดเป็นร้อยละ 10.3 ของจำนวนนักท่องเที่ยวทั้งหมดที่เข้ามาไทย) เพิ่มขึ้นร้อยละ 0.7 จากช่วงเดียวกันของปีก่อน ทำให้มีรายได้จากนักท่องเที่ยว CLMV 49,493.9 ล้านบาท เพิ่มขึ้นร้อยละ 0.9 จากช่วงเดียวกันของปีก่อน

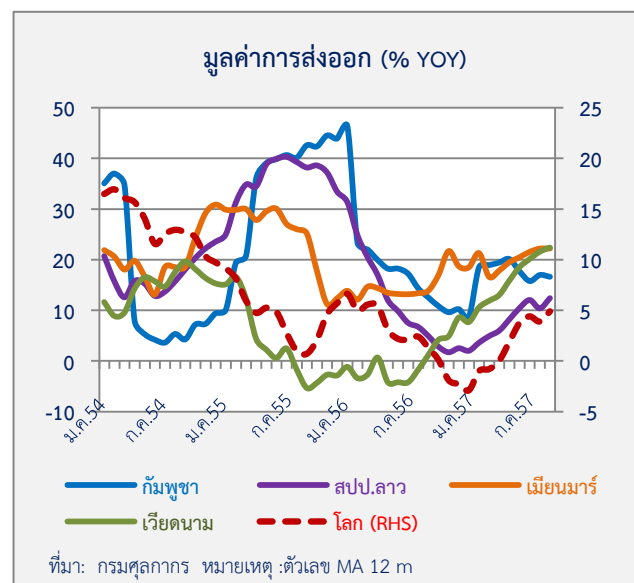
### มูลค่าการค้า

การค้าของไทยกับกลุ่มประเทศ CLMV ในเดือนนี้มีมูลค่า 84,877.0 ล้านบาท เพิ่มขึ้นร้อยละ 20.3 จากช่วงเดียวกันของปีก่อน และขยายตัวจากเดือนก่อน (ที่เพิ่มขึ้นร้อยละ 15.0) โดยมูลค่าการส่งออกเพิ่มขึ้นร้อยละ 20.2 และมูลค่าการนำเข้าเพิ่มขึ้นร้อยละ 20.4 ขยายตัวจากเดือนก่อน

### การส่งออก

การส่งออกของไทยไปยัง CLMV เดือนนี้ มีมูลค่า 55,911.48 ล้านบาท เพิ่มขึ้นร้อยละ 20.2 ขยายตัวจากเดือนก่อน (ที่เพิ่มขึ้นร้อยละ 16.1) เป็นผลจากการส่งออกไป สปป.ลาวที่ขยายตัวดี รวมทั้งการส่งออกไปยัง เวียดนามที่ขยายตัวใกล้เคียงกับเดือนก่อน สินค้าที่ยังขยายตัวดี ได้แก่ สปป.ลาว รถยนต์และอุปกรณ์ เคมีภัณฑ์ และสินค้าอุปโภคบริโภค (เครื่องสำอาง เนื้อสัตว์)

เวียดนาม เม็ดพลาสติก เคมีภัณฑ์ ผลไม้สด และเครื่องดื่ม



ส่วนการส่งออกไปยังเมียนมาร์และกัมพูชา ชะลอตัวจากสินค้า ดังนี้

กัมพูชา น้ำตาลทราย เครื่องจักรกล รถยนต์และอุปกรณ์ เมียนมาร์ เครื่องดื่ม โทรศัพท์มือถือ รถยนต์และอุปกรณ์

สำหรับแนวโน้มการส่งออกของไทยไปยัง CLMV (คำนวณด้วยค่าเฉลี่ยเคลื่อนที่ 12 เดือน) พบว่า การส่งออกไปเกือบทุกประเทศยังมีทิศทางขยายตัวดี

### การนำเข้า

เดือนนี้การนำเข้าจาก CLMV มีมูลค่า 28,965.52

ล้านบาท เพิ่มขึ้นร้อยละ 20.4 ขยายตัวจากเดือนก่อน

(ซึ่งเพิ่มขึ้นร้อยละ 12.8) โดยสินค้านำเข้าที่เพิ่มขึ้น ได้แก่

กัมพูชา มอเตอร์ขนาดเล็ก ชุดสายไฟรถยนต์ และเสื้อผ้า

สำเร็จรูป

เมียนมาร์ ก๊าซธรรมชาติ

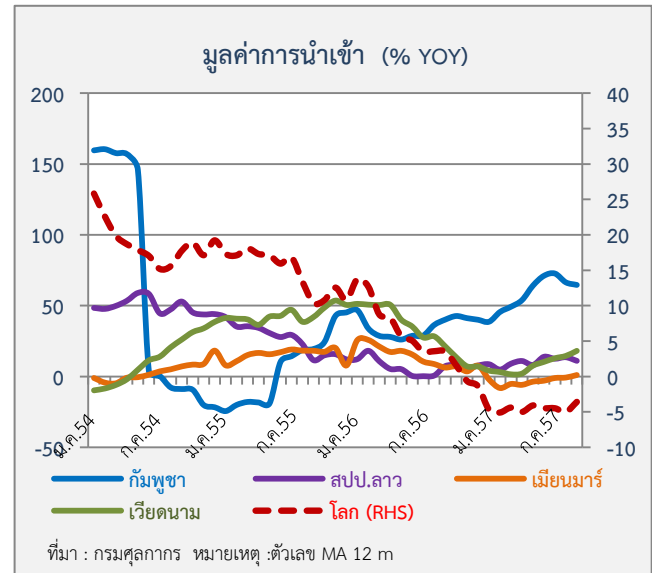
เวียดนาม มอเตอร์ไฟฟ้า เหล็ก กาแฟ และสัตว์น้ำ

สปป.ลาว ไฟฟ้า ปួយและยาฆ่าแมลง

สำหรับแนวโน้มการนำเข้าของไทยจาก CLMV

(คำนวณด้วยค่าเฉลี่ยเคลื่อนที่ 12 เดือน) พบว่า การนำเข้าจาก

กัมพูชาและสปป.ลาวชะลอลงเล็กน้อย ขณะที่เมียนมาร์และเวียดนามมีทิศทางขยายตัวอย่างค่อยเป็นค่อยไป



### ภาวะการค้าของไทยกับ CLMV ในช่วง 9 เดือนแรกของปี 2557

ในช่วง 9 เดือนแรกของปี 2557 การค้าระหว่างไทยกับ CLMV มีมูลค่าการค้า 713,296.17 ล้านบาท เพิ่มขึ้นร้อยละ 16.2 จากช่วงเดียวกันของปีก่อน (ที่เพิ่มขึ้นร้อยละ 9.2) จากการขยายตัวทั้งการส่งออกและการนำเข้า

**การส่งออก** มีมูลค่า 486,561.34 ล้านบาท เพิ่มขึ้นร้อยละ 18.0 จากช่วงเดียวกันของปีก่อน ตามการขยายตัวของการส่งออกไปทุกประเทศ ดังนี้ เมียนมาร์ (เพิ่มขึ้นร้อยละ 22.8) เวียดนาม (เพิ่มขึ้นร้อยละ 19.0) กัมพูชา (เพิ่มขึ้นร้อยละ 15.0) และ สปป.ลาว (เพิ่มขึ้นร้อยละ 14.2) ตามลำดับ

โดยสินค้าสำคัญที่ส่งออกได้เพิ่มขึ้นนอกเหนือจากน้ำมันเชื้อเพลิง ได้แก่ เครื่องดื่ม เครื่องจักร ปูนซีเมนต์ (เมียนมาร์) สินค้าทุน (เม็ดพลาสติก เคมีภัณฑ์ เหล็ก) ยาง และผลไม้สด (เวียดนาม) อัญมณี ปูนซีเมนต์ รถที่ใช้ในภาคเกษตรกรรม (กัมพูชา) เหล็ก เคมีภัณฑ์ อัญมณี พลาสติก (สปป.ลาว)

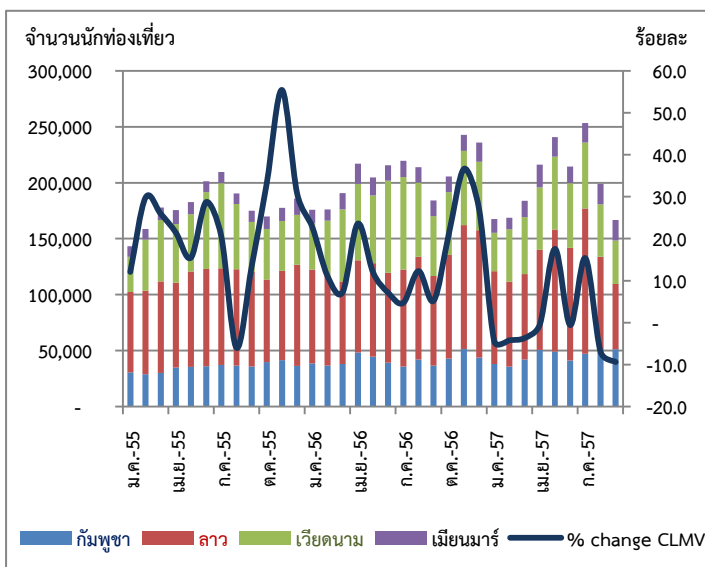
**การนำเข้า** มีมูลค่า 226,734.83 ล้านบาท เพิ่มขึ้นร้อยละ 12.8 ตามการนำเข้าจากกัมพูชาที่เพิ่มขึ้นถึงร้อยละ 66.3 เป็นผลจากการนำเข้า ส่วนประกอบของกล่องดิจิตอล ชิ้นส่วนอิเล็กทรอนิกส์ ชุดสายไฟรถยนต์ จากบริษัทที่ตั้งอยู่ในกัมพูชา เข้ามาเพื่อผลิตเป็นสินค้าอุตสาหกรรมต่อเนื่องในไทยเป็นสำคัญ นอกจากนี้ เป็นการนำเข้าจากเวียดนาม (เพิ่มขึ้นร้อยละ 25.0) ส่วนใหญ่เป็น มอเตอร์ไฟฟ้า น้ำมันดิบ อาหารทะเล รวมทั้งนำเข้าไฟฟ้าและเครื่องรับส่งสัญญาณโทรศัพท์ จาก สปป.ลาว (เพิ่มขึ้นร้อยละ 8.4) ส่วนการนำเข้าจากเมียนมาร์ลดลงร้อยละ 0.8 เป็นผลจากการนำเข้าก๊าซธรรมชาติที่ลดลงเป็นสำคัญ

สำหรับช่วง 9 เดือนแรกของปี 2557 ไทยซื้อไฟฟ้าจาก สปป.ลาวทั้งสิ้น 9,919 ล้านหน่วย ด้วยมูลค่า 12,885 ล้านบาท ขณะเดียวกันไทยมีการขายไฟฟ้าให้ลาว 939.5 ล้านหน่วย มูลค่า 1,484.9 ล้านบาท หลังจากหักลบทางบัญชีแล้ว (Net Metering) ไทยซื้อไฟฟ้าจากลาวสุทธิ 8,979.5 ล้านหน่วย ด้วยมูลค่าสุทธิ 11,400.1 ล้านบาท เพิ่มขึ้นจากช่วงเดียวกันของปีก่อนร้อยละ 0.4 และร้อยละ 45.0 ตามลำดับ ซึ่งมูลค่าที่เพิ่มขึ้นมากส่วนหนึ่งเป็นผลจากโรงไฟฟ้าในลาวบางแห่งปรับขึ้นราคาจำหน่ายไฟฟ้า และค่าเงินบาทที่อ่อนค่ากว่าปีที่ผ่านมา เป็นต้น

### สถานการณ์นักท่องเที่ยวจาก CLMV ที่เดินทางเข้ามาไทย

ในเดือนกันยายน 2557 มีนักท่องเที่ยวจาก CLMV ที่เดินทางเข้ามาไทยทั้งสิ้น 166,762 คน ลดลงร้อยละ 9.4 จากระยะเดียวกันของปีก่อน และลดลงต่อเนื่องจากเดือนก่อน ตามการลดลงของนักท่องเที่ยวจากเวียดนามและ สปป.ลาว เป็นสำคัญ โดยในเดือนนี้ไทยมีรายได้จากนักท่องเที่ยว CLMV จำนวน 4,980.2 ล้านบาท

สำหรับในช่วง 9 เดือนแรกของปี 2557 มีนักท่องเที่ยวจาก CLMV เดินทางเข้ามาไทยทั้งสิ้น 1,810,634 คน (คิดเป็นร้อยละ 10.3 ของจำนวนนักท่องเที่ยวทั้งหมดที่เข้ามาไทย) เพิ่มขึ้นเพียงร้อยละ 0.7 จากช่วงเดียวกันของปีก่อน โดยเป็นการลดลงของนักท่องเที่ยวจากเวียดนามเป็นสำคัญ ทำให้ไทยมีรายได้จากนักท่องเที่ยว CLMV จำนวน 49,493.9 ล้านบาท เพิ่มขึ้นร้อยละ 0.9 จากช่วงเดียวกันของปีก่อน



### จำนวนนักท่องเที่ยว CLMV เดินทางเข้าราชอาณาจักรไทย

ประเทศ	2555	2556	2557		
			ม.ค.-ก.ย.	ส.ค.	ก.ย.
กัมพูชา	423,642 (59.3)	498,259 (17.6)	405,495 (12.6)	49,970 (19.0)	51,229 (39.3)
ลาว	975,999 (9.4)	1,059,514 (8.6)	806,480 (8.6)	84,009 (-8.5)	58,375 (-26.9)
เวียดนาม	618,670 (24.5)	751,644 (21.5)	455,135 (-19.9)	46,846 (-29.6)	38,955 (-27.1)
เมียนมาร์	129,385 (16.9)	172,379 (33.2)	143,524 (13.3)	18,312 (33.9)	18,203 (30.8)
<b>รวม CLMV</b>	<b>2,147,696</b> <b>(21.7)</b>	<b>2,481,796</b> <b>(15.6)</b>	<b>1,810,634</b> <b>(0.7)</b>	<b>199,137</b> <b>(-6.9)</b>	<b>166,762</b> <b>(-9.4)</b>

ที่มา: กลุ่มสถิติและเศรษฐกิจการท่องเที่ยว กรมการท่องเที่ยว

หมายเหตุ: ตัวเลขในวงเล็บคือ อัตราการเปลี่ยนแปลงจากระยะเดียวกันปีก่อน

ไม่รวมนักท่องเที่ยวถือบัตรผ่านแดน (border pass)

การค้าระหว่างไทยกับ CLMV

หน่วย : ล้านบาท	2556	2557 (ม.ค.-ก.ย.)	2557				
			Q1	Q2	Q3	ส.ค.	ก.ย.
มูลค่าการค้ารวม	14,547,277.99 (-1.8)	11,060,151.11 <sup>E</sup> (1.3)	3,637,714.67 (-0.7)	3,664,510.59 (3.5)	3,757,925.86 <sup>E</sup> (1.0)	1,180,484.79 <sup>E</sup> (-7.0)	1,317,123.43 <sup>E</sup> (9.5)
มูลค่าการค้ากับ CLMV	850,571.79 (9.2)	713,296.17 <sup>E</sup> (16.2)	225,506.97 (11.2)	245,872.88 (21.4)	241,916.32 <sup>E</sup> (16.0)	79,444.80 <sup>E</sup> (15.0)	84,877.00 <sup>E</sup> (20.3)
ส่งออกรวม	6,916,439.39 (-2.3)	5,474,512.61 (6.2)	1,820,141.31 (7.1)	1,814,256.38 (11.0)	1,840,114.92 (1.1)	600,718.14 (-4.6)	630,756.59 (4.2)
- ส่งออกไป CLMV	574,275.59 (9.5)	486,561.34 (18.0)	158,648.86 (16.2)	165,581.28 (20.3)	162,331.20 (17.1)	53,230.83 (16.1)	55,911.48 (20.2)
กัมพูชา	128,643.33 (10.2)	107,130.36 (15.0)	37,268.17 (24.1)	38,424.67 (15.4)	31,437.53 (5.0)	10,538.96 (12.2)	10,749.77 (9.1)
สปป.ลาว	113,542.09 (2.5)	95,810.79 (14.2)	32,922.98 (10.3)	32,806.26 (20.0)	30,081.55 (12.7)	9,274.45 (-5.2)	10,129.78 (24.7)
เมียนมาร์	114,525.43 (18.7)	102,003.58 (22.8)	35,125.28 (16.8)	33,679.04 (27.5)	33,199.26 (25.0)	10,770.98 (25.6)	11,670.13 (22.0)
เวียดนาม	217,564.75 (8.6)	181,616.61 (19.0)	53,332.44 (14.5)	60,671.31 (20.0)	67,612.86 (22.0)	22,646.44 (25.1)	23,361.80 (23.0)
นำเข้าโดยรวม	7,630,838.60 (-1.4)	5,585,638.49 <sup>E</sup> (-3.1)	1,817,573.36 (-7.4)	1,850,254.20 (-2.8)	1,917,810.92 <sup>E</sup> (0.9)	579,766.63 <sup>E</sup> (-9.4)	686,366.85 <sup>E</sup> (14.8)
- นำเข้าจาก CLMV	276,296.20 (8.5)	226,734.83 <sup>E</sup> (12.8)	66,858.11 (0.8)	80,291.60 (23.5)	79,585.12 <sup>E</sup> (14.0)	26,213.97 <sup>E</sup> (12.8)	28,965.52 <sup>E</sup> (20.4)
กัมพูชา	10,920.05 (40.0)	12,834.57 (66.3)	4,375.49 (42.3)	4,009.25 (126.7)	4,449.83 (54.8)	1,559.07 (42.4)	1,491.85 (59.3)
สปป.ลาว	41,693.37 (7.8)	32,712.19 (8.4)	9,440.61 (11.3)	10,547.72 (6.3)	12,723.87 (8.1)	3,934.32 (13.2)	4,649.66 (11.5)
เมียนมาร์	123,690.93 (7.7)	87,655.03 <sup>E</sup> (-0.8)	25,918.08 (-12.4)	30,326.68 (7.1)	31,410.27 <sup>E</sup> (3.1)	9,500.00 <sup>E</sup> (-6.1)	12,008.00 <sup>E</sup> (12.5)
เวียดนาม	99,991.84 (7.1)	93,533.04 (25.0)	27,123.94 (7.8)	35,407.94 (41.7)	31,001.16 (25.2)	11,220.58 (31.1)	10,816.02 (30.7)

หมายเหตุ : <sup>E</sup> รวบรวมและประมาณการโดยศปท.สกอ.เนื่องจากกรมศุลกากรมีการปรับปรุงข้อมูลการนำเข้าจากเมียนมาร์ในช่วงเดือนส.ค.-ก.ย.2557



สรุปข่าวเศรษฐกิจ การเงิน การลงทุนที่น่าสนใจใน CLV เดือนกันยายน-ตุลาคม 2557

- **เศรษฐกิจกัมพูชา** นายกรัฐมนตรีของไทยหารือทวิภาคีกับนายกรัฐมนตรีกัมพูชา ในการกระชับความสัมพันธ์ด้านเศรษฐกิจและพลังงานทางทะเลร่วมกัน ด้านการส่งออกข้าวของกัมพูชาในช่วง 9 เดือนแรกของปี เพิ่มขึ้นเพียงเล็กน้อยจากการแข่งขันที่รุนแรง สำหรับการลงทุนขนาดใหญ่ในกัมพูชา กลุ่มทุนมาเลเซียกำลังก่อสร้างศูนย์การค้าขนาดใหญ่แห่งที่ 2 ของกัมพูชา ซึ่งจะเปิดในปลายปี 2558
- **สำหรับ สปป.ลาว** รัฐบาลอยู่ระหว่างจัดทำแผนพัฒนาเศรษฐกิจและสังคมแห่งชาติ ฉบับที่ 8 ซึ่งจะเน้นการเติบโตทางเศรษฐกิจอย่างยั่งยืน ขณะที่ภาครัฐได้ออกพันธบัตรทั้งในประเทศลาว (*สกุลเงินกีบ*) และในประเทศไทย (*สกุลเงินบาท*) รวมทั้งยังมีบริษัท ผลิตไฟฟ้าลาว จำกัด ที่มีแผนจะออกหุ้นกู้สกุลเงินบาทในไทยภายในปีนี้ นอกจากนี้ จะมีบริษัทใหม่ คือ Petroleum Trading Lao เข้าระดมทุนในตลาดหลักทรัพย์ลาวในช่วงไตรมาส 4 นี้ ด้าน ธท. ได้ออกประกาศเตือนประชาชนให้ระวังธนบัตรเงินกีบปลอมที่กำลังระบาด
- **ส่วนเวียดนาม** องค์การอาหารและการเกษตรแห่งสหประชาชาติ (FAO) คาดว่าปีนี้ ยอดส่งออกข้าวเวียดนามจะสูงถึง 6.9 ล้านตัน เนื่องจากความต้องการในตลาดอาเซียนที่เพิ่มขึ้น ส่วน FDI ของเวียดนาม โดยบริษัท ชัมซุง เตรียมลงทุนก่อสร้าง Industrial complex ในเวียดนามมูลค่า 560 ล้านดอลลาร์ สรอ. ทั้งนี้ ในช่วง 9 เดือนแรกของปีนี้ FDI มีมูลค่า 8.9 พันล้านดอลลาร์ สรอ. เพิ่มขึ้นร้อยละ 3.2 แต่อย่างไรก็ตาม ยังมีธุรกิจเวียดนามทยอยปิดตัว/หยุดดำเนินกิจการ เกือบ 5 หมื่นบริษัท และเพื่อช่วยกระตุ้นเศรษฐกิจ ทางกรมเวียดนามจึงลดเพดานอัตราดอกเบี้ยเงินฝากธนาคารพาณิชย์

กัมพูชา	
<p>1. ไทย-กัมพูชา เร่งส่งเสริมความร่วมมือทางเศรษฐกิจให้ใกล้ชิดยิ่งขึ้น</p>	<p>พลเอกประยุทธ์ จันทร์โอชา นายกรัฐมนตรี หารือทวิภาคีกับ สมเด็จฮุน เซน นายกรัฐมนตรี กัมพูชา เมื่อวันที่ 16 ตุลาคม 2557 เพื่อกระชับความสัมพันธ์กันมากยิ่งขึ้นและจะร่วมมือกันด้านการค้าการลงทุนรวมทั้งแหล่งพลังงานทางทะเล นอกจากนี้ ฝ่ายไทยจะจัดตั้งเขตเศรษฐกิจพิเศษในพื้นที่ชายแดนตรงข้ามปอยเปตของกัมพูชา ซึ่งกัมพูชาอาจพิจารณาจัดตั้งเขตพัฒนาเศรษฐกิจในลักษณะเดียวกัน ซึ่งจะมีการพิจารณาเรื่องนี้ในระหว่างที่นายกรัฐมนตรีของไทยจะเดินทางไปเยือนกัมพูชา ในวันที่ 30-31 ตุลาคมนี้</p> <p>(ที่มา : มติชนออนไลน์, 17 ตุลาคม 2557)</p>
<p>2. กัมพูชาส่งออกข้าวเพิ่มขึ้นเล็กน้อยใน 9 เดือนแรกของปี 2557</p>	<p>ในช่วง 9 เดือนแรกของปี 2557 กัมพูชาส่งออกข้าว 269,370 ตัน เพิ่มขึ้นเพียงร้อยละ 1.2 เมื่อเทียบกับระยะเดียวกันปีก่อน เนื่องจากประสบกับการแข่งขันอย่างรุนแรงโดยเฉพาะจากเวียดนามและไทย ตลาดข้าวสำคัญของกัมพูชา คือ ฝรั่งเศส (49,670 ตัน) โปแลนด์ (45,850 ตัน) มาเลเซีย (25,900 ตัน) เนเธอร์แลนด์ (24,440 ตัน) และจีน (20,920 ตัน)</p> <p>ในปีที่ผ่านมา กัมพูชาผลิตข้าวได้ 9.4 ล้านตันข้าวเปลือก จากจำนวนดังกล่าวจะมีปริมาณข้าวสารสำหรับการส่งออกในปี 3.0 ล้านตัน (ปี 2556 กัมพูชาส่งออกข้าวสาร 379,000 ตัน)</p> <p>(ที่มา : Xinhua, October 10, 2014)</p>

<p>3. ศูนย์การค้าแห่งใหม่ของกัมพูชา จะเปิดดำเนินการในปลายปี 2558</p>	<p>Parkson City Centre Mall ศูนย์การค้าขนาดใหญ่แห่งที่ 2 ของกัมพูชาจะเปิดดำเนินการในไตรมาส 4 ของปี 2558 ศูนย์การค้าของกลุ่มทุนมาเลเซียนี้สร้างบนถนน Russian Boulevard ในพนมเปญ มีจำนวน 7 ชั้น พื้นที่ 70,000 ตารางเมตร ทั้งนี้ Parkson มีสาขา 141 แห่งทั่วเอเชีย และเน้นลูกค้าในกลุ่ม upper mid-market</p> <p>(ที่มา : Phnom Penh Post, October 3, 2014)</p>
<p>สปป.ลาว</p>	
<p>4. สปป. ลาว อยู่ระหว่างจัดทำร่าง แผนพัฒนาเศรษฐกิจและสังคมแห่งชาติฉบับที่ 8 ซึ่งเน้นการเติบโตทางเศรษฐกิจอย่างยั่งยืน</p>	<p>นายสมตี ดวงดี รัฐมนตรีว่าการกระทรวงวางแผนและการลงทุน เปิดเผยถึงการจัดทำร่างแผนพัฒนาเศรษฐกิจและสังคมแห่งชาติ ฉบับที่ 8 (ปี 2016-2020) ว่ามีการเสนอให้กำหนดอัตราการเติบโตทางเศรษฐกิจเพียงร้อยละ 7.5 ต่อปี จากเดิมที่ร้อยละ 8.0 ต่อปี เนื่องจากที่ผ่านมา การเติบโตทางเศรษฐกิจเกิดจาก FDI ที่เข้ามาลงทุนในภาคทรัพยากรธรรมชาติ ซึ่งไม่มีความยั่งยืน รัฐบาลจึงพยายามดึงดูดการลงทุนไปสู่ภาคที่ไม่ใช่ทรัพยากรฯ โดยจะส่งเสริมภาคการผลิตและบริการที่จะช่วยให้เศรษฐกิจแข็งแกร่งและยั่งยืนมากขึ้น</p> <p>(ที่มา : <a href="http://www.vientianetimes.org.la">www.vientianetimes.org.la</a>, วันที่ 20 ตุลาคม 2557)</p>
<p>5. กระทรวงการคลัง สปป. ลาว ออกพันธบัตรสกุลเงินบาทในประเทศไทย ขณะนี้ธนาคารแห่ง สปป. ลาว ออกพันธบัตรเงินกีบ</p>	<p>นายอดิศร สิงห์สัจจะ กรรมการผู้จัดการ บริษัท ทวินไพน์คอนซัลติง จำกัด ที่ปรึกษาด้านการวางแผนระดมทุนให้แก่กระทรวงการคลัง สปป. ลาว เปิดเผยว่า กระทรวงการคลังลาว ได้ออกพันธบัตรรัฐบาลสกุลเงินบาทในประเทศไทย อายุ 3 ปี 5 ปี และ 7 ปี อัตราดอกเบี้ยอยู่ที่ร้อยละ 4.76, 5.20 และ 5.50 ตามลำดับ วงเงินเริ่มต้น 4,500 ล้านบาท เพื่อใช้สนับสนุนงบประมาณของกระทรวงการคลัง และใช้ลงทุนในโครงการต่าง ๆ ของรัฐบาล นอกจากนี้ ธนาคารแห่ง สปป. ลาว และกระทรวงการคลังลาว มีความร่วมมือกันในการออกพันธบัตรมูลค่า 1 ล้านล้านกีบ ออกจำหน่ายให้แก่สถาบันการเงินใน สปป.ลาว เพื่อรักษาเสถียรภาพของสถาบันการเงิน</p> <p>(ที่มา : Market Update For ASEAN+3, AMRO, วันที่ 2 ตุลาคม 2557, ASTV ผู้จัดการออนไลน์, วันที่ 15 ตุลาคม 2557)</p>
<p>6. บริษัท ผลิตไฟฟ้าลาว จำกัด (EDL-GEN) มีแผนระดมทุนด้วยการออกหุ้นกู้สกุลเงินบาทในไทย ภายในปีนี้</p>	<p>บริษัท ผลิตไฟฟ้าลาว จำกัด (EDL-GEN) ซึ่งเป็นบริษัทผลิตไฟฟ้าพลังน้ำเอกชนรายใหญ่ของ สปป. ลาว มีแผนออกหุ้นกู้สกุลเงินบาทในประเทศไทย มูลค่าราว 6-8 พันล้านบาทภายในปีนี้ เพื่อใช้ขยายกำลังการผลิตโดยซื้อหุ้นโรงไฟฟ้าพลังน้ำเพิ่ม โดยหุ้นกู้จะมีอายุ 10 ปี อัตราดอกเบี้ยคาดว่าจะอิงพันธบัตรรัฐบาลไทยบวกเพิ่มร้อยละ 2</p> <p>(ที่มา : ASTV ผู้จัดการออนไลน์, วันที่ 15 ตุลาคม 2557)</p>
<p>7. ตลาดหลักทรัพย์ลาว จะเพิ่มบริษัทจดทะเบียนในตลาดหลักทรัพย์เป็นบริษัทที่ 4 ในไตรมาส 4 ปี 2557</p>	<p>Petroleum Trading Lao Co. Ltd (PetroTrade) ได้ยื่นเอกสารขอเข้าจดทะเบียนในตลาดหลักทรัพย์ลาวเพื่อระดมทุนในตลาดหลักทรัพย์ (IPO) จำนวน 60 ล้านหุ้น ราคาหุ้นละ 2,000 กีบ จะเริ่มเปิดขายหุ้นในไตรมาสที่ 4 ปี 2557 โดยเงินทุนที่ได้จะนำไปใช้ในการขยายสถานีบริการภายในประเทศซึ่งปัจจุบันมี 110 แห่ง ทั้งนี้ ปัจจุบันบริษัทมีทุนจดทะเบียนที่ชำระแล้ว 350 พันล้านกีบ และหากหุ้น IPO สามารถขายได้ทั้งหมดทุนจดทะเบียนจะเพิ่มเป็น 470 พันล้านกีบ</p> <p>(ที่มา : BCEL-KT Daily Report, 22 October 2014 และ AMRO Market Update for ASEAN+3, 23 October 2014)</p>
<p>8. ธนาคารแห่ง สปป.ลาว เตือนประชาชนให้ระมัดระวังธนบัตรปลอมที่กำลังระบาด</p>	<p>ธนาคารแห่ง สปป.ลาว ออกประกาศเตือนประชาชนว่า ปัจจุบันมีธนบัตรปลอมชนิดราคา 1 แสนกีบ, 50,000, 20,000 และ 10,000 กีบ ระบาดเป็นจำนวนมาก ซึ่งเจ้าหน้าที่ได้ทำการจับกุมผู้กระทำความผิดมาลงโทษตามกฎหมายแล้ว สำหรับรูปแบบการปลอมแปลง เป็นการถ่ายเอกสารสีโดย</p>

	ใช้กระดาษ A4 ธรรมดา จึงสามารถสังเกตได้ง่าย จึงขอให้ประชาชนตรวจสอบธนบัตรก่อนรับ- จ่ายเงินสดแต่ละครั้ง เพื่อหลีกเลี่ยงการรับธนบัตรปลอมมาไว้ในครอบครอง <i>(ที่มา : ประกาศทางการ ธนาคารแห่งประเทศไทย เลขที่ 394/ทก. ลงวันที่ 14 สิงหาคม 2557)</i>
<b>เวียดนาม</b>	
<b>9. องค์การอาหารและการเกษตรแห่งสหประชาชาติ (FAO) คาดการณ์ว่า ปีนี้ ยอดส่งออกข้าวเวียดนามจะสูงถึง 6.9 ล้านตัน</b>	องค์การอาหารและการเกษตรแห่งสหประชาชาติ (FAO) คาดว่า ปีนี้ ยอดส่งออกข้าวสารของเวียดนามจะสูงถึง 6.9 ล้านตัน เพิ่มขึ้นร้อยละ 6.0 อันเป็นผลจากความสามารถในการเพิ่มผลผลิตและความต้องการของตลาดอาเซียนเพิ่มขึ้น ได้แก่ อินโดนีเซีย มาเลเซีย จีน และฟิลิปปินส์ FAO ประเมินการว่าผลผลิตข้าวเปลือกเวียดนามในปีนี้จะสูงเป็นประวัติการณ์ที่ 44.5 ล้านตัน ซึ่งจะได้ข้าวสาร 27.8 ล้านตัน กระทรวงเกษตรและพัฒนาชนบทเวียดนามรายงานว่า ในช่วง 9 เดือนแรกของปีนี้ เวียดนามส่งออกข้าว 5.02 ล้านตัน มูลค่า 2.3 พันล้านดอลลาร์ สหรัฐ. <i>(ที่มา : Vietnam Weekly Financial Market Report from 6-10 October 2014, Bangkok Bank)</i>
<b>10. FDI ของเวียดนามช่วง ม.ค.-ก.ย. เพิ่มขึ้นเป็น 8.9 พันล้านดอลลาร์ สหรัฐ.</b>	FDI ของเวียดนามในช่วง 9 เดือนแรกของปีมีมูลค่า 8.9 พันล้านดอลลาร์ สหรัฐ. เพิ่มขึ้นร้อยละ 3.2 จากระยะเดียวกันของปีก่อน อย่างไรก็ตาม การลงทุนใหม่ลดลงร้อยละ 17.8 จากระยะเดียวกันของปีก่อน โดยมีมูลค่า 7.64 พันล้านดอลลาร์ สหรัฐ. <i>(ที่มา : AMRO Market Update for ASEAN+3, 25 September 2014)</i>
<b>11. บ.ซัมซุงเตรียมลงทุนสร้าง Industrial complex ในเวียดนาม</b>	บ.ซัมซุงอิเล็กทรอนิกส์ของเกาหลีใต้เตรียมลงทุนก่อสร้าง Industrial complex ในเวียดนามมูลค่า 560 ล้านดอลลาร์ สหรัฐ. เพื่อผลิตสินค้าอิเล็กทรอนิกส์สำหรับผู้บริโภค (Consumer electronics) เพื่อรองรับความต้องการในตลาดโลกที่เพิ่มขึ้น โดยจะสร้างขึ้นทางตอนใต้ของเมืองโฮจิมินห์บนพื้นที่ 7 แสนตารางเมตร อย่างไรก็ตาม ทางบริษัทไม่ได้ระบุระยะเวลาว่าการก่อสร้างจะแล้วเสร็จเมื่อใด <i>(ที่มา AMRO Market Update for ASEAN+3, 3 October 2014)</i>
<b>12. ธุรกิจในเวียดนามทยอยปิดตัว/หยุดดำเนินกิจการ อย่างต่อเนื่อง</b>	ในช่วง 9 เดือนแรกของปีนี้ สنج.สถิติแห่งชาติของเวียดนามรายงานว่า ธุรกิจต่างๆ ในเวียดนามทยอยปิดตัวลง ในขณะที่การจดทะเบียนตั้งธุรกิจใหม่มีจำนวนน้อยกว่าที่ปิดตัว โดยธุรกิจที่ล้มละลาย/หยุดดำเนินกิจการ มีจำนวน 48,330 บริษัท เพิ่มขึ้นร้อยละ 13.8 (yoy) ทุนจดทะเบียนรวม 408,146 ล้านดอลลาร์ (19.26 ล้านดอลลาร์ สหรัฐ.) ในขณะที่ตัวเลขของกระทรวงคลังรายงานตัวเลขธุรกิจที่ปิดตัวลงถึงกว่า 7 หมื่นบริษัท แต่มีการจัดตั้งธุรกิจใหม่เพียง 5.3 หมื่นบริษัท <i>(ที่มา <a href="http://www.thanhniennews.com">www.thanhniennews.com</a> 16 October 2014)</i>
<b>13. เวียดนามลดเพดานอัตราดอกเบี้ยธนาคาร เพื่อกระตุ้นเศรษฐกิจ</b>	เวียดนามลดเพดานอัตราดอกเบี้ยเงินฝากสกุลเงินดอลลาร์ และดอลลาร์ สหรัฐ. หวังลดอัตราดอกเบี้ยเงินกู้เพื่อช่วยกระตุ้นเศรษฐกิจ โดยให้มีผลบังคับใช้ตั้งแต่วันที่ 29 ต.ค.57 เป็นต้นไป โดยธนาคารพาณิชย์เสนออัตราดอกเบี้ยเงินฝากสกุลเงินดอลลาร์ได้ไม่เกินร้อยละ 5.0 สำหรับระยะเวลาฝาก 1-6 เดือน <i>(จากเดิมที่ร้อยละ 6.0)</i> สำหรับอัตราดอกเบี้ยเงินฝากสกุลดอลลาร์ สหรัฐ. เหลือร้อยละ 0.75 <i>(จากเดิมร้อยละ 1.0)</i> ซึ่งจะส่งผลให้เพดานดอกเบี้ยเงินกู้ระยะสั้น สกุลเงินดอลลาร์ที่ปล่อยแก่ภาคการเกษตร ส่งออก และอุตสาหกรรม ลดลงร้อยละ 1.0 เหลือร้อยละ 7.0 ทั้งนี้ การยกเลิกเพดานดอกเบี้ยเงินฝาก เป็นผลจากภาคการธนาคารมีสภาพคล่องเพียงพอและเศรษฐกิจมหภาคมีเสถียรภาพ <i>(ที่มา : Thomsonreuters, The State Bank of Vietnam, 29 October 2014)</i>