

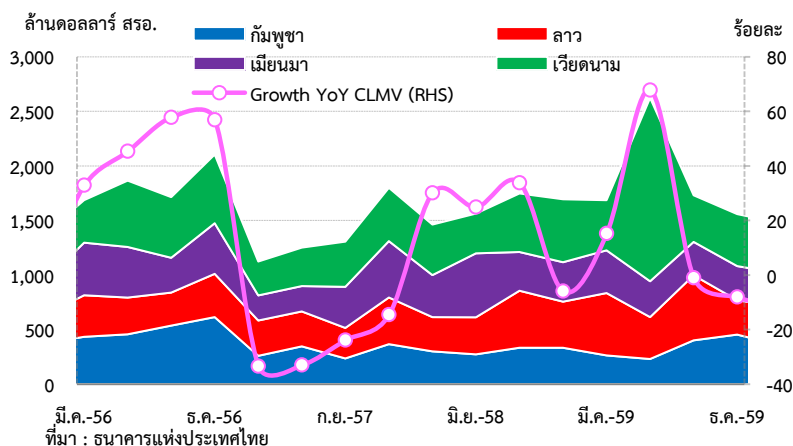
สรุปสถานการณ์การลงทุนของไทยใน CLMV ไตรมาสที่ 4 ปี 2559

ในไตรมาสที่ 4 ปี 2559 การลงทุนโดยตรงของไทย (TDI)¹ ไปยังกลุ่ม CLMV มีมูลค่า 1,557.8 ล้านดอลลาร์ สหรัฐ. ลดลงร้อยละ 8.0 จากระยะเดียวกันของปีก่อน ตามการลงทุนที่ลดลงใน สปป.ลาว เวียดนาม และ เมียนมา ในขณะที่การลงทุนใน กัมพูชายังขยายตัว

- การลงทุนในสปป.ลาว ลดลงร้อยละ 25.3 ตามการลงทุนในอุตสาหกรรมการผลิตไฟฟ้า ภาคการผลิตผลิตภัณฑ์อาหาร และภาคก่อสร้าง
- การลงทุนในเวียดนาม ลดลงร้อยละ 17.4 ตามการลงทุนในภาคบริการทางการเงินและการประกันภัย รวมทั้งหมวดการ ขยายปลีก
- การลงทุนในเมียนมา ลดลงร้อยละ 13.6 ตามการลงทุนในอุตสาหกรรมเหมืองแร่และเหมืองหิน
- การลงทุนในกัมพูชา ขยายตัวร้อยละ 36.2 ตามการลงทุนในภาคบริการทางการเงินและการประกันภัยที่เพิ่มขึ้นเป็น สำคัญ

ในไตรมาสนี้ เวียดนาม เป็นประเทศที่มีมูลค่าการลงทุนจากไทยมากที่สุดที่ 476 ล้านดอลลาร์ สหรัฐ.

การลงทุนโดยตรงของไทยไปยังกลุ่มประเทศ CLMV



การลงทุนโดยตรงของไทย (TDI) ไปยังกลุ่ม CLMV ในไตรมาสที่ 4 ปี 2559 มีมูลค่า 1,557.8 ล้านดอลลาร์ สหรัฐ. ลดลงร้อยละ 8.0 จากระยะเดียวกันของปีก่อน (ไตรมาสก่อนลดลงร้อยละ 1.0) โดยปัจจัยหลักมาจากการลดลงของการลงทุนใน สปป.ลาว โดยเฉพาะอุตสาหกรรมการผลิตไฟฟ้า การผลิตผลิตภัณฑ์อาหาร ในขณะที่การลงทุนใน เมียนมาและเวียดนามหดตัวใกล้เคียงกับ ไตรมาสก่อน อย่างไรก็ตาม การลงทุนในกัมพูชา

ขยายตัวจากการลงทุนในภาคบริการทางการเงินและการประกันภัยเป็นสำคัญ

ในไตรมาสนี้ เวียดนาม เป็นประเทศที่มีมูลค่าการลงทุนจากไทยมากที่สุด รองลงมาคือ กัมพูชา สปป.ลาว และเมียนมา ตามลำดับ สำหรับรายละเอียดการลงทุนรายประเทศ มีดังนี้

หมายเหตุ : ^{1/} การลงทุนโดยตรงในต่างประเทศ (Thai Direct Investment Abroad: TDI) เป็นธุรกรรมการลงทุนที่ผู้ลงทุนที่มีถิ่นฐานในไทยมีต่อธุรกิจที่มีถิ่นฐานในต่างประเทศ ประกอบด้วย เงินลงทุนในหุ้นเรือนหุ้น (Equity Capital) หมายถึง การลงทุนด้วยการถือหุ้นที่มีสิทธิ์ร่วมในการบริหารกิจการตั้งแต่ ร้อยละ 10 ขึ้นไป การกู้ยืมระหว่างบริษัทในเครือ กำไรที่นำกลับมาลงทุน ตราสารหนี้และสินเชื่อการค้าที่เป็นธุรกรรมระหว่างบริษัทในเครือด้วยกัน ทั้งนี้ ข้อมูลที่ใช้ในรายงานฉบับนี้เป็นข้อมูล TDI เฉพาะด้าน Outflow เท่านั้น

สรุปสถานการณ์การลงทุนของไทยใน CLMV ไตรมาสที่ 4 ปี 2559

- **การลงทุนในเวียดนาม** มีมูลค่า 476 ล้านดอลลาร์ สหรัฐ. ลดลงร้อยละ 17.4 จากระยะเดียวกันของปีก่อน (ไตรมาสก่อนลดลงร้อยละ 20.5) ตามการลงทุนในภาคบริการทางการเงินและการประกันภัยเป็นสำคัญ ที่มีมูลค่า 4.2 ล้านดอลลาร์ สหรัฐ. เทียบกับระยะเดียวกันของปีก่อนที่มีการลงทุนสูงถึง 46.9 ล้านดอลลาร์ สหรัฐ. ประกอบกับการลงทุนในหมวดการขายปลีกที่ลดลง ในขณะที่การลงทุนในภาคการผลิตผลิตภัณฑ์อาหาร การผลิตคอมพิวเตอร์ อิเล็กทรอนิกส์ และอุปกรณ์ไฟฟ้าเพิ่มขึ้น
- **การลงทุนในกัมพูชา** มีมูลค่า 454.4 ล้านดอลลาร์ สหรัฐ. ขยายตัวร้อยละ 36.1 จากระยะเดียวกันของปีก่อน (ไตรมาสก่อนขยายตัวร้อยละ 20.3) ตามการลงทุนในภาคการเงินและการประกันภัยเป็นสำคัญ โดยมีมูลค่า 58.5 ล้านดอลลาร์ สหรัฐ. เทียบกับระยะเดียวกันของปีก่อนที่มีมูลค่า 0.8 ล้านดอลลาร์ สหรัฐ. ประกอบกับการลงทุนในภาคการผลิต โดยเฉพาะผลิตภัณฑ์อาหารเพิ่มขึ้น
- **การลงทุนใน สปป.ลาว** มีมูลค่า 315.2 ล้านดอลลาร์ สหรัฐ. ลดลงร้อยละ 25.3 จากระยะเดียวกันของปีก่อน (ไตรมาสก่อนขยายตัวร้อยละ 14.2) ตามการลงทุนที่ลดลงในภาคการผลิตที่มีมูลค่า 3.6 ล้านดอลลาร์ สหรัฐ. เทียบกับระยะเดียวกันปีก่อนที่มีมูลค่า 45.0 ล้านดอลลาร์ สหรัฐ. โดยเฉพาะลดลงจากการลงทุนในอุตสาหกรรมผลิตภัณฑ์อาหารเป็นสำคัญ อีกทั้งการลงทุนที่ชะลอลงในอุตสาหกรรมการผลิตไฟฟ้าและก่อสร้าง
- **การลงทุนในเมียนมา** มีมูลค่า 312.1 ล้านดอลลาร์ สหรัฐ. ลดลงร้อยละ 13.6 จากระยะเดียวกันปีก่อน (ไตรมาสก่อนลดลงร้อยละ 13.9) ตามการลงทุนในอุตสาหกรรมเหมืองแร่และเหมืองหิน โดยมีมูลค่า 75.7 ล้านดอลลาร์ สหรัฐ. เทียบกับระยะเดียวกันของปีก่อนที่มีมูลค่า 119.2 ล้านดอลลาร์ สหรัฐ. ในขณะที่การลงทุนในภาคการผลิตเคมีภัณฑ์เพิ่มขึ้น

การลงทุนโดยตรงของไทย (TDI) ในกลุ่มประเทศ CLMV

หน่วย : ล้านดอลลาร์ สหรัฐ.	2555	2556	2557 ^r	2558 ^p	2559 ^p			
					ไตรมาส 1	ไตรมาส 2	ไตรมาส 3	ไตรมาส 4
มูลค่า TDI กับ CLMV	4,976.4 (-14.3)	7,366.1 (48.0)	5,477.9 (-25.6)	6,464.4 (18.0)	1,684.9 (15.3)	2,621.6 (67.8)	1,729.9 (-1.0)	1,557.8 (-8.0)
กัมพูชา	1,232.4 (41.4)	2,042.4 (65.7)	1,209.1 (-40.8)	1,241.6 (2.7)	263.6 (-12.3)	230.9 (-15.6)	401.5 (20.3)	454.4 (36.1)
สปป.ลาว	1,082.5 (49.3)	1,414.9 (30.7)	1,350.0 (-4.6)	1,597.3 (18.3)	571.2 (82.0)	383.6 (13.1)	596.3 (14.2)	315.2 (-25.3)
เมียนมา	1,003.8 (9.8)	1,727.9 (72.1)	1,354.9 (-21.6)	1,686.9 (24.5)	391.4 (1.7)	328.4 (-44.0)	305.6 (-13.9)	312.1 (-13.6)
เวียดนาม	1,657.6 (-10.1)	2,180.9 (31.6)	1,564.0 (-28.3)	1,938.5 (23.9)	458.7 (-0.8)	1,678.8 (361.5)	426.5 (-20.5)	476.0 (-17.4)

ที่มา : ธนาคารแห่งประเทศไทย

หมายเหตุ : P หมายถึง ข้อมูลเบื้องต้น อาจมีการปรับทบทวนตัวเลขในภายหลัง

r หมายถึง มีการปรับทบทวนตัวเลข

ส่วนเศรษฐกิจภาค สกอ.

มิถุนายน 2560