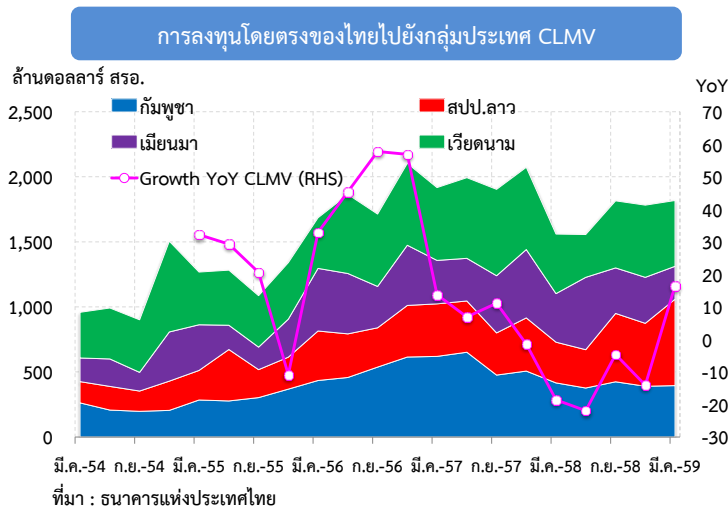


สรุปสถานการณ์การลงทุนของไทยใน CLMV ไตรมาสที่ 1 ปี 2559

ในไตรมาสที่ 1 ปี 2559 การลงทุนโดยตรงของไทย (TDI)¹ ไปยังกลุ่ม CLMV มีมูลค่า 1,817.6 ล้านดอลลาร์ สหรัฐ. ขยายตัวร้อยละ 16.5 จากระยะเดียวกันของปีก่อน (ไตรมาสก่อนลดลงร้อยละ 14.1) จากการลงทุนในภาคไฟฟ้า ก๊าซ ใอน้ำและระบบปรับอากาศใน สปป.ลาว ที่เพิ่มขึ้นเป็นสำคัญ

- การลงทุนใน สปป.ลาว ขยายตัวร้อยละ 111.8 ตามการขยายตัวของการลงทุนในภาคไฟฟ้า ก๊าซ ใอน้ำและระบบการปรับอากาศ ภาคบริการทางการเงิน และภาคอุตสาหกรรมการผลิต
- การลงทุนในเวียดนาม ขยายตัวร้อยละ 10.1 ตามการขยายตัวของการลงทุนในภาคบริการทางการเงิน
- การลงทุนในกัมพูชา ลดลงร้อยละ 5.0 จากธุรกรรมการกู้ยืมระหว่างบริษัทในเครือ สินเชื่อการค้า และการลงทุนอื่นๆ ที่ลดลง
- การลงทุนในเมียนมา ลดลงร้อยละ 31.9 จากการลงทุนในภาคการทำเหมืองแร่และเหมืองหินที่ลดลง

ในไตรมาสนี้ สปป.ลาว เป็นประเทศที่มีมูลค่าการลงทุนจากไทยมากที่สุดที่ 663.3 ล้านดอลลาร์ สหรัฐ. รองลงมา คือ เวียดนาม กัมพูชา และเมียนมา ตามลำดับ



การลงทุนโดยตรงของไทย (TDI) ไปยังกลุ่ม CLMV ในไตรมาสที่ 1 ปี 2559 มีมูลค่า 1,817.6 ล้านดอลลาร์ สหรัฐ. ขยายตัวร้อยละ 16.5 จากระยะเดียวกันปีก่อน และเป็นครั้งแรกหลังจากที่ก่อนหน้านี้มูลค่า TDI ใน CLMV ลดลงติดต่อกัน 5 ไตรมาส ทั้งนี้ ปัจจัยหลักมาจากการลงทุนใน สปป.ลาว และเวียดนามที่ปรับตัวดีขึ้น ขณะที่การลงทุนในกัมพูชา และเมียนมายังคงลดลง

การลงทุนในไตรมาสนี้ ส่วนใหญ่เป็นธุรกรรมที่เกี่ยวข้องกับการกู้ยืมระหว่างบริษัทในเครือ สินเชื่อการค้า และการลงทุนอื่นๆ ซึ่งมีมูลค่า 1,281.8 ล้าน

ดอลลาร์ สหรัฐ. ขยายตัวร้อยละ 15.2 จากระยะเดียวกันของปีก่อน และหากจำแนกตามกิจกรรมทางเศรษฐกิจพบว่า การลงทุนโดยตรงที่เพิ่มขึ้น ได้แก่ ภาคอุตสาหกรรมการผลิต ภาคไฟฟ้า ก๊าซ ใอน้ำและระบบการปรับอากาศ และภาคบริการทางการเงิน²

ในไตรมาสนี้ สปป.ลาว เป็นประเทศที่มีมูลค่าการลงทุนจากไทยมากที่สุด รองลงมา คือ เวียดนาม กัมพูชา และเมียนมา ตามลำดับ สำหรับรายละเอียดการลงทุนรายประเทศมีดังนี้

หมายเหตุ : ^{1/} การลงทุนโดยตรงในต่างประเทศ (Thai Direct Investment Abroad: TDI) เป็นธุรกรรมการลงทุนที่ผู้ลงทุนที่มีถิ่นฐานในไทยมีต่อธุรกิจที่มีถิ่นฐานในต่างประเทศ ประกอบด้วย เงินลงทุนในหุ้นเรือนหุ้น (Equity Capital) หมายถึง การลงทุนด้วยการถือหุ้นที่มีสิทธิ์ร่วมในการบริหารกิจการตั้งแต่ร้อยละ 10 ขึ้นไป การกู้ยืมระหว่างบริษัทในเครือ กำไรที่นำกลับมาลงทุน ตราสารหนี้และสินเชื่อการค้าที่เป็นธุรกรรมระหว่างบริษัทในเครือด้วยกัน ทั้งนี้ ข้อมูลที่ใช้ในรายงานฉบับนี้เป็นข้อมูล TDI เฉพาะด้าน Outflow เท่านั้น

^{2/} การลงทุนในภาคบริการทางการเงินรวมธุรกรรมการลงทุนในลักษณะของการถือหุ้นในบริษัทอื่น (Holding Company)

สรุปสถานการณ์การลงทุนของไทยใน CLMV ไตรมาสที่ 1 ปี 2559

- **การลงทุนใน สปป.ลาว** มีมูลค่า 663.3 ล้านดอลลาร์ สหรัฐ. ขยายตัวร้อยละ 111.8 จากระยะเดียวกันของปีก่อน (*ไตรมาสก่อนขยายตัวร้อยละ 18.3*) จากการลงทุนในภาคไฟฟ้า ก๊าซ ใอน้ำและระบบการปรับอากาศ โดยมีมูลค่า 201.5 ล้านดอลลาร์ สหรัฐ. ภาคอุตสาหกรรมการผลิต และภาคบริการทางการเงิน ซึ่งมีมูลค่า 59.0 และ 90.8 ล้านดอลลาร์ สหรัฐ. ตามลำดับ
- **การลงทุนในเวียดนาม** มีมูลค่า 505.3 ล้านดอลลาร์ สหรัฐ. ขยายตัวร้อยละ 10.1 จากระยะเดียวกันของปีก่อน (*ไตรมาสก่อนลดลงร้อยละ 12.3*) จากการลงทุนในภาคบริการทางการเงิน (ยกเว้นการประกันภัย และกองทุนบำเหน็จบำนาญ) ที่เพิ่มขึ้น โดยมีมูลค่า 48.1 ล้านดอลลาร์ สหรัฐ.
- **การลงทุนในกัมพูชา** มีมูลค่า 395.2 ล้านดอลลาร์ สหรัฐ. ลดลงร้อยละ 5.0 จากระยะเดียวกันของปีก่อน (*ไตรมาสก่อนลดลงร้อยละ 23.0*) จากธุรกรรมที่เกี่ยวข้องกับการกู้ยืมระหว่างบริษัทในเครือ สินเชื่อการค้า และการลงทุนอื่นๆ ที่ลดลง ขณะที่การลงทุนในภาคอุตสาหกรรมการผลิต และภาคบริการทางการเงินเพิ่มขึ้น
- **การลงทุนในเมียนมา** มีมูลค่า 253.9 ล้านดอลลาร์ สหรัฐ. ลดลงร้อยละ 31.9 จากระยะเดียวกันของปีก่อน (*ไตรมาสก่อนลดลงร้อยละ 32.8*) จากการลงทุนในภาคการทำเหมืองแร่และเหมืองหินที่มีมูลค่าเพียง 0.7 ล้านดอลลาร์ สหรัฐ. เทียบกับระยะเดียวกันปีก่อนที่มีการลงทุนสูงถึง 162.9 ล้านดอลลาร์ สหรัฐ.

การลงทุนโดยตรงของไทย (TDI) ในกลุ่มประเทศ CLMV

หน่วย : ล้านดอลลาร์ สหรัฐ.	2555	2556	2557 ^P	2558 ^P	2558 ^P			2559 ^P
					ไตรมาส 2	ไตรมาส 3	ไตรมาส 4	ไตรมาส 1
มูลค่า TDI กับ CLMV	4,976.4	7,366.1	7,886.7	6,713.5	1,556.0	1,815.5	1,781.5	1,817.6
	(14.3)	(48.0)	(7.1)	(-14.9)	(-21.9)	(-4.6)	(-14.1)	(16.5)
กัมพูชา	1,232.4	2,042.4	2,251.9	1,606.2	376.4	424.2	389.9	395.2
	(41.4)	(65.7)	(10.3)	(-28.7)	(-42.2)	(-10.8)	(-23.0)	(-5.0)
สปป.ลาว	1,082.5	1,414.9	1,532.1	1,617.6	294.6	525.8	484.1	663.3
	(49.3)	(30.7)	(8.3)	(5.6)	(-25.3)	(62.1)	(18.3)	(111.8)
เมียนมา	1,003.8	1,727.9	1,626.5	1,631.2	556.1	349.2	353.2	253.9
	(9.8)	(72.1)	(-5.9)	(0.3)	(69.8)	(-20.6)	(-32.8)	(-31.9)
เวียดนาม	1,657.6	2,180.9	2,476.3	1,858.5	328.9	516.4	554.3	505.3
	(-10.1)	(31.6)	(13.5)	(-24.9)	(-46.9)	(-22.3)	(-12.3)	(10.1)

ที่มา : ธนาคารแห่งประเทศไทย

หมายเหตุ : P หมายถึง ข้อมูลเบื้องต้น อาจมีการปรับทวนตัวเลขในภายหลัง

ส่วนเศรษฐกิจภาค สกอ.

1 มิถุนายน 2559