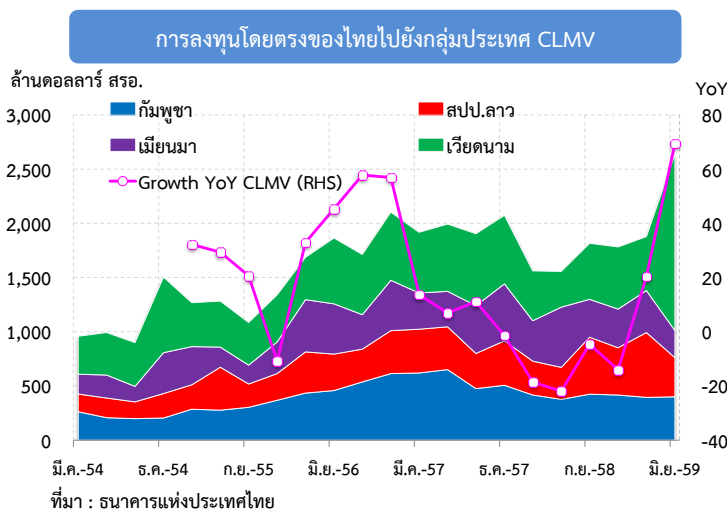


สรุปสถานการณ์การลงทุนของไทยใน CLMV ไตรมาสที่ 2 ปี 2559

ในไตรมาสที่ 2 ปี 2559 การลงทุนโดยตรงของไทย (TDI)¹ ไปยังกลุ่ม CLMV มีมูลค่า 2,637.3 ล้านดอลลาร์ สหรัฐ. ขยายตัวร้อยละ 69.5 จากระยะเดียวกันของปีก่อน (ไตรมาสก่อนขยายตัวร้อยละ 20.3) จากการที่นักลงทุนไทยเข้าซื้อกิจการค้าปลีกขนาดใหญ่ในประเทศเวียดนามเป็นสำคัญ

- การลงทุนในเวียดนาม ขยายตัวสูงถึง 3.9 เท่า จากการลงทุนซื้อกิจการค้าปลีกขนาดใหญ่ของนักลงทุนไทย
- การลงทุนใน สปป.ลาว ขยายตัวร้อยละ 22.5 ตามการขยายตัวของการลงทุนในภาคอุตสาหกรรมการผลิต และบริการทางการเงิน
- การลงทุนในกัมพูชา ขยายตัวร้อยละ 6.3 จากการลงทุนในภาคอุตสาหกรรมการผลิตที่เพิ่มขึ้น
- การลงทุนในเมียนมา ลดลงร้อยละ 54.9 จากการลงทุนในภาคบริการทางการเงิน และภาคการทำเหมืองแร่และเหมืองหินที่ลดลง

ในไตรมาสนี้เวียดนามเป็นประเทศที่มีมูลค่าการลงทุนจากไทยมากที่สุดที่ 1,625.1 ล้านดอลลาร์ สหรัฐ. รองลงมาคือ กัมพูชา สปป.ลาว และเมียนมา ตามลำดับ



การลงทุนโดยตรงของไทย (TDI) ไปยังกลุ่ม CLMV ในไตรมาสที่ 2 ปี 2559 มีมูลค่า 2,637.3 ล้านดอลลาร์ สหรัฐ. ขยายตัวร้อยละ 69.5 จากระยะเดียวกันปีก่อน ปรับตัวดีขึ้นต่อเนื่องจากไตรมาสก่อนที่ขยายตัวร้อยละ 20.3 โดยปัจจัยหลักมาจากการที่นักลงทุนไทยเข้าซื้อหุ้นของกิจการค้าปลีกขนาดใหญ่ในเวียดนาม รวมถึงการลงทุนใน สปป.ลาว และกัมพูชาที่เพิ่มขึ้น ขณะที่การลงทุนในเมียนมาปรับลดลง

การลงทุนในไตรมาสนี้ ส่วนใหญ่เป็นธุรกรรมที่เกี่ยวข้องกับการกู้ยืมระหว่างบริษัทในเครือ สินเชื่อ

การค้า และการลงทุนอื่นๆ (รวมการซื้อหุ้นกิจการค้าปลีกในเวียดนาม) ซึ่งมีมูลค่า 2,272.7 ล้านดอลลาร์ สหรัฐ. ขยายตัวร้อยละ 115.3 จากระยะเดียวกันของปีก่อน และหากจำแนกตามกิจกรรมทางเศรษฐกิจ พบว่า การลงทุนโดยตรงที่เพิ่มขึ้น ได้แก่ **ภาคอุตสาหกรรมการผลิต** และ**ภาคบริการทางการเงิน**²

ในไตรมาสนี้เวียดนามเป็นประเทศที่มีมูลค่าการลงทุนจากไทยมากที่สุด รองลงมา คือ กัมพูชา สปป.ลาว และเมียนมา ตามลำดับ สำหรับรายละเอียดการลงทุนรายประเทศมีดังนี้

หมายเหตุ : ^{1/} การลงทุนโดยตรงในต่างประเทศ (Thai Direct Investment Abroad: TDI) เป็นธุรกรรมการลงทุนที่ผู้ลงทุนที่มีถิ่นฐานในไทยมีต่อธุรกิจที่มีถิ่นฐานในต่างประเทศ ประกอบด้วย เงินลงทุนในทุนเรือนหุ้น (Equity Capital) หมายถึง การลงทุนด้วยการถือหุ้นที่มีสิทธิ์ร่วมในการบริหารกิจการตั้งแต่ร้อยละ 10 ขึ้นไป การกู้ยืมระหว่างบริษัทในเครือ กำไรที่นำกลับมาลงทุน ตราสารหนี้และสินเชื่อการค้าที่เป็นธุรกรรมระหว่างบริษัทในเครือด้วยกัน ทั้งนี้ ข้อมูลที่ใช้ในรายงานฉบับนี้เป็นข้อมูล TDI เฉพาะด้าน Outflow เท่านั้น

^{2/} การลงทุนในภาคบริการทางการเงินรวมธุรกรรมการลงทุนในลักษณะของการถือหุ้นในบริษัทอื่น (Holding Company)

สรุปสถานการณ์การลงทุนของไทยใน CLMV ไตรมาสที่ 2 ปี 2559

- **การลงทุนในเวียดนาม** มีมูลค่า 1,625.1 ล้านดอลลาร์ สหรัฐ. ขยายตัวร้อยละ 394.1 จากระยะเดียวกันของปีก่อน (ไตรมาสก่อนขยายตัวร้อยละ 8.7) จากการลงทุนซื้อหุ้นกิจการค้าปลีกขนาดใหญ่ รวมถึงการลงทุนในภาคอุตสาหกรรมการผลิต และภาคบริการทางการเงินที่เพิ่มขึ้น ซึ่งมีมูลค่า 15.3 และ 195.2 ล้านดอลลาร์ สหรัฐ. ตามลำดับ
- **การลงทุนในกัมพูชา** มีมูลค่า 400.2 ล้านดอลลาร์ สหรัฐ. ขยายตัวร้อยละ 6.3 จากระยะเดียวกันของปีก่อน (ไตรมาสก่อนลดลงร้อยละ 5.3) จากการลงทุนในภาคอุตสาหกรรมการผลิตที่เพิ่มขึ้น โดยมีมูลค่า 14.3 ล้านดอลลาร์ สหรัฐ. ซึ่งส่วนใหญ่เป็นการลงทุนประเภทการผลิตผลิตภัณฑ์ที่ทำจากแร่โลหะ
- **การลงทุนใน สปป.ลาว** มีมูลค่า 361.1 ล้านดอลลาร์ สหรัฐ. ขยายตัวร้อยละ 22.5 จากระยะเดียวกันของปีก่อน (ไตรมาสก่อนขยายตัวร้อยละ 91.1) จากการลงทุนในภาคอุตสาหกรรมการผลิตที่เพิ่มขึ้น โดยมีมูลค่า 48.8 ล้านดอลลาร์ สหรัฐ. ซึ่งส่วนใหญ่เป็นการลงทุนประเภทการผลิตผลิตภัณฑ์ที่ทำจากแร่โลหะ และการผลิตอุปกรณ์ไฟฟ้า และการลงทุนในภาคบริการทางการเงินที่เพิ่มขึ้น โดยมีมูลค่า 37.2 ล้านดอลลาร์ สหรัฐ.
- **การลงทุนในเมียนมา** มีมูลค่า 250.9 ล้านดอลลาร์ สหรัฐ. ลดลงร้อยละ 54.9 จากระยะเดียวกันของปีก่อน (ไตรมาสก่อนขยายตัวร้อยละ 3.9) จากการลงทุนในภาคการทำเหมืองแร่และเหมืองหินที่มีมูลค่าเพียง 5.7 ล้านดอลลาร์ สหรัฐ. เทียบกับระยะเดียวกันปีก่อนที่มีการลงทุนสูงถึง 167.5 ล้านดอลลาร์ สหรัฐ. รวมถึงการลงทุนในภาคบริการทางการเงินที่ลดลง โดยมีมูลค่าเพียง 5.0 ล้านดอลลาร์ สหรัฐ. เทียบกับระยะเดียวกันปีก่อนที่มีการลงทุนสูงถึง 206.5 ล้านดอลลาร์ สหรัฐ.

การลงทุนโดยตรงของไทย (TDI) ในกลุ่มประเทศ CLMV

หน่วย : ล้านดอลลาร์ สหรัฐ.	2555	2556	2557 ^P	2558 ^P	2558 ^P		2559 ^P	
					ไตรมาส 3	ไตรมาส 4	ไตรมาส 1	ไตรมาส 2
มูลค่า TDI กับ CLMV	4,976.4 (14.3)	7,366.1 (48.0)	7,886.7 (7.1)	6,714.4 (-14.9)	1,815.5 (-4.6)	1,782.3 (-14.0)	1,878.0 (20.3)	2,637.3 (69.5)
กัมพูชา	1,232.4 (41.4)	2,042.4 (65.7)	2,251.9 (10.3)	1,632.5 (-27.5)	424.2 (-10.8)	416.2 (-17.8)	393.6 (-5.3)	400.2 (6.3)
สปป.ลาว	1,082.5 (49.3)	1,414.9 (30.7)	1,532.1 (8.3)	1,569.3 (2.4)	525.8 (62.1)	435.7 (6.5)	598.5 (91.1)	361.1 (22.5)
เมียนมา	1,003.8 (9.8)	1,727.9 (72.1)	1,626.5 (-5.9)	1,635.2 (0.5)	349.2 (-20.6)	357.2 (-32.1)	387.2 (3.9)	250.9 (-54.9)
เวียดนาม	1,657.6 (-10.1)	2,180.9 (31.6)	2,476.3 (13.5)	1,877.4 (-24.2)	516.4 (-22.3)	573.2 (-9.3)	498.7 (8.7)	1,625.1 (394.1)

ที่มา : ธนาคารแห่งประเทศไทย

หมายเหตุ : P หมายถึง ข้อมูลเบื้องต้น อาจมีการปรับทวนตัวเลขในภายหลัง

ส่วนเศรษฐกิจภาค สกอ.

9 กันยายน 2559