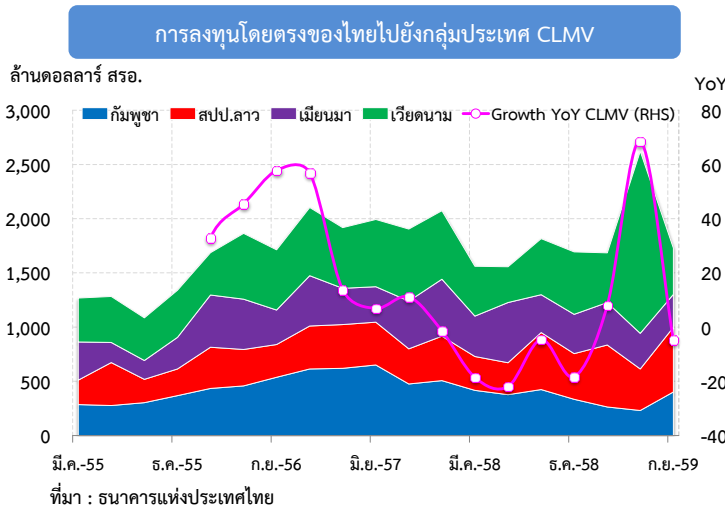


สรุปสถานการณ์การลงทุนของไทยใน CLMV ไตรมาสที่ 3 ปี 2559

ในไตรมาสที่ 3 ปี 2559 การลงทุนโดยตรงของไทย (TDI)¹ ไปยังกลุ่ม CLMV มีมูลค่า 1,728.7 ล้านดอลลาร์ สหรัฐ. ลดลงร้อยละ 1.0 จากระยะเดียวกันของปีก่อน (ไตรมาสก่อนขยายตัวสูงถึงร้อยละ 67.8) ตามการลงทุนที่ลดลงในเวียดนาม และเมียนมา ในขณะที่การลงทุนใน สปป.ลาว และ กัมพูชา ยังขยายตัว

- การลงทุนในเวียดนาม ลดลงร้อยละ 20.4 ตามการลดลงของการลงทุนในอุตสาหกรรมเหมืองแร่และเหมืองหิน ภาคการค้า และภาคบริการทางการเงิน
- การลงทุนในเมียนมา ลดลงร้อยละ 14.2 ตามการลงทุนในอุตสาหกรรมเหมืองแร่และเหมืองหินที่ลดลง
- การลงทุนในสปป.ลาว ขยายตัวร้อยละ 14.2 ตามการลงทุนในธุรกิจก่อสร้างเป็นสำคัญ
- การลงทุนในกัมพูชา ขยายตัวร้อยละ 20.3 ตามการลงทุนในภาคบริการทางการเงินที่เพิ่มขึ้นเป็นสำคัญ

ในไตรมาสนี้ สปป.ลาว เป็นประเทศที่มีมูลค่าการลงทุนจากไทยมากที่สุดที่ 596.2 ล้านดอลลาร์ สหรัฐ. รองลงมา คือ เวียดนาม กัมพูชา และเมียนมา ตามลำดับ



การลงทุนโดยตรงของไทย (TDI) ไปยังกลุ่ม CLMV ในไตรมาสที่ 3 ปี 2559 มีมูลค่า 1,728.7 ล้านดอลลาร์ สหรัฐ. ลดลงร้อยละ 1.0 จากระยะเดียวกันปีก่อน เทียบกับไตรมาสก่อนที่ขยายตัวสูงถึงร้อยละ 67.8 โดยปัจจัยหลักมาจากการที่นักลงทุนไทยลงทุนในเวียดนาม และเมียนมาลดลง ขณะที่การลงทุนในกัมพูชาและ สปป.ลาวยังขยายตัวได้บ้าง

การลงทุนโดยตรงที่ลดลงในไตรมาสนี้ เป็นผลจากการลดลงของการลงทุนในอุตสาหกรรมเหมืองแร่เหมืองหิน อุตสาหกรรมการผลิต และการผลิตไฟฟ้า อย่างไรก็ตาม การลงทุนในภาคก่อสร้าง และบริการ

ทางการเงินยังขยายตัวดี สำหรับการลงทุนโดยตรงของไทยส่วนใหญ่อยู่ในภาคก่อสร้าง การกู้ยืมระหว่างบริษัทในเครือ สินเชื่อการค้า และธุรกิจค้าชัชรชาติ รวมมูลค่า 647.5 ล้านดอลลาร์ สหรัฐ. โดยขยายตัวร้อยละ 90 จากระยะเดียวกันของปีก่อน

ในไตรมาสนี้ สปป.ลาว เป็นประเทศที่มีมูลค่าการลงทุนจากไทยมากที่สุด รองลงมา คือ เวียดนาม กัมพูชา และเมียนมา ตามลำดับ สำหรับรายละเอียดการลงทุนรายประเทศมีดังนี้

หมายเหตุ : ^{1/} การลงทุนโดยตรงในต่างประเทศ (Thai Direct Investment Abroad: TDI) เป็นธุรกรรมการลงทุนที่ผู้ลงทุนที่มีถิ่นฐานในไทยมีต่อธุรกิจที่มีถิ่นฐานในต่างประเทศ ประกอบด้วย เงินลงทุนในหุ้นเรือนหุ้น (Equity Capital) หมายถึง การลงทุนด้วยการถือหุ้นที่มีสิทธิ์ร่วมในการบริหารกิจการตั้งแต่ร้อยละ 10 ขึ้นไป การกู้ยืมระหว่างบริษัทในเครือ กำไรที่นำกลับมาลงทุน ตราสารหนี้และสินเชื่อการค้าที่เป็นธุรกรรมระหว่างบริษัทในเครือด้วยกัน ทั้งนี้ ข้อมูลที่ใช้ในรายงานฉบับนี้เป็นข้อมูล TDI เฉพาะด้าน Outflow เท่านั้น

^{2/} การลงทุนในภาคบริการทางการเงินรวมธุรกรรมการลงทุนในลักษณะของการถือหุ้นในบริษัทอื่น (Holding Company)

สรุปสถานการณ์การลงทุนของไทยใน CLMV ไตรมาสที่ 3 ปี 2559

- **การลงทุนใน สปป.ลาว** มีมูลค่า 596.2 ล้านดอลลาร์ สหรัฐ. ขยายตัวร้อยละ 14.2 จากระยะเดียวกันของปีก่อน (ไตรมาสก่อนขยายตัวร้อยละ 13.1) จากการลงทุนในอุตสาหกรรมก่อสร้างที่เพิ่มขึ้นเป็นสำคัญ โดยมีมูลค่า 286.3 ล้านดอลลาร์ สหรัฐ. เทียบกับช่วงเดียวกันของปีก่อนที่มีมูลค่า 59.4 ล้านดอลลาร์ สหรัฐ.
- **การลงทุนในเวียดนาม** มีมูลค่า 426.5 ล้านดอลลาร์ สหรัฐ. ลดลงร้อยละ 20.4 จากระยะเดียวกันของปีก่อน (ไตรมาสก่อนขยายตัวร้อยละ 361.4) จากการลงทุนในอุตสาหกรรมเหมืองแร่และเหมืองหินที่มีมูลค่าเพียง 8.3 ล้านดอลลาร์ สหรัฐ. เทียบกับระยะเดียวกันของปีก่อนที่มีการลงทุนสูงถึง 25.5 ล้านดอลลาร์ สหรัฐ. รวมถึงการลงทุนในหมวดการขายปลีก และภาคการเงินที่ลดลง
- **การลงทุนในกัมพูชา** มีมูลค่า 401.4 ล้านดอลลาร์ สหรัฐ. ขยายตัวร้อยละ 20.3 จากระยะเดียวกันของปีก่อน (ไตรมาสก่อนลดลงร้อยละ 15.6) จากการลงทุนในภาคบริการทางการเงินที่เพิ่มขึ้นเป็นสำคัญ โดยมีมูลค่า 173.7 ล้านดอลลาร์ สหรัฐ. เทียบกับช่วงเดียวกันของปีก่อนที่มีการลงทุนเพียง 15 ล้านดอลลาร์ สหรัฐ.
- **การลงทุนในเมียนมา** มีมูลค่า 304.5 ล้านดอลลาร์ สหรัฐ. ลดลงร้อยละ 14.2 จากระยะเดียวกันของปีก่อน (ไตรมาสก่อนลดลงร้อยละ 44) จากการลงทุนในอุตสาหกรรมการผลิตน้ำมันดิบ และก๊าซธรรมชาติที่ลดลงเป็นสำคัญ โดยมีมูลค่าการลงทุน 91.5 ล้านดอลลาร์ สหรัฐ. เทียบกับช่วงเดียวกันของปีก่อนที่มีการลงทุนสูงถึง 127.3 ล้านดอลลาร์ สหรัฐ.

การลงทุนโดยตรงของไทย (TDI) ในกลุ่มประเทศ CLMV

หน่วย : ล้านดอลลาร์ สหรัฐ.	2555	2556	2557 ^P	2558 ^P	2558 ^P	2559 ^P		
					ไตรมาส 4	ไตรมาส 1	ไตรมาส 2	ไตรมาส 3
มูลค่า TDI กับ CLMV	4,976.4	7,366.1	5,477.9	6,464.4	1,693.3	1,684.9	2,621.6	1,728.7
	(14.3)	(48.0)	(-25.6)	(18.0)	(-6.0)	(15.3)	(67.8)	(-1.0)
กัมพูชา	1,232.4	2,042.4	1,209.0	1,241.6	333.8	263.6	230.9	401.4
	(41.4)	(65.7)	(-40.8)	(2.7)	(-9.0)	(-12.3)	(-15.6)	(20.3)
สปป.ลาว	1,082.5	1,414.9	1,350.0	1,597.3	422.1	571.2	383.6	596.2
	(49.3)	(30.7)	(-4.6)	(18.3)	(-1.3)	(82.0)	(13.1)	(14.2)
เมียนมา	1,003.8	1,727.9	1,354.9	1,686.9	361.3	391.4	328.4	304.5
	(9.8)	(72.1)	(-21.6)	(24.5)	(-30.0)	(1.7)	(-44.0)	(-14.2)
เวียดนาม	1,657.6	2,180.9	1,564.0	1,938.5	576.1	458.7	1,678.8	426.5
	(-10.1)	(31.6)	(-28.3)	(24.0)	(18.0)	(-0.8)	(361.4)	(-20.4)

ที่มา : ธนาคารแห่งประเทศไทย

หมายเหตุ : P หมายถึง ข้อมูลเบื้องต้น อาจมีการปรับบทวนตัวเลขในภายหลัง

ส่วนเศรษฐกิจภาค สกอ.
กุมภาพันธ์ 2559