

# สรุปสถานการณ์การค้าระหว่างไทยกับกลุ่มประเทศ CLMV ไตรมาสที่ 1 ปี 2558

## ประเด็นสำคัญ

- มูลค่าการค้าไทยกับกลุ่ม CLMV ในช่วงไตรมาสที่ 1 ปี 2558 เพิ่มขึ้นร้อยละ 17.2 ขยายตัวตามการนำเข้าเป็นสำคัญ

- การส่งออกไปยัง CLMV เพิ่มขึ้นร้อยละ 10.9 ขยายตัวใกล้เคียงกับไตรมาสก่อน โดยการส่งออกไปเวียดนามและกัมพูชายังขยายตัวดี
- ส่วนการนำเข้าจาก CLMV เพิ่มขึ้นร้อยละ 32.1 ขยายตัวจากไตรมาสก่อน ตามการนำเข้าก๊าซธรรมชาติจากเมียนมาร์ที่เพิ่มขึ้นเป็นสำคัญ ส่วนการนำเข้าจากประเทศอื่น ๆ ชะลอตัวเล็กน้อย

ด้านนักท่องเที่ยวจาก CLMV ที่เดินทางเข้ามาไทยในช่วงไตรมาสที่ 1 มีทั้งสิ้น 580,736 คน เพิ่มขึ้นร้อยละ 14.0 จากช่วงเดียวกันของปีก่อน ส่วนใหญ่เป็นนักท่องเที่ยวชาวลาวและเวียดนามที่มาท่องเที่ยวเพิ่มขึ้น

## มูลค่าการค้า

การค้าของไทยกับกลุ่มประเทศ CLMV ในไตรมาสที่ 1 ปี 2558 มีมูลค่า 263,972.66 ล้านบาท เพิ่มขึ้นร้อยละ 17.2 จากช่วงเดียวกันของปีก่อน และขยายตัวจากไตรมาสก่อน (ที่เพิ่มขึ้นร้อยละ 14.6) เป็นผลจากการนำเข้าที่ขยายตัวเป็นสำคัญ

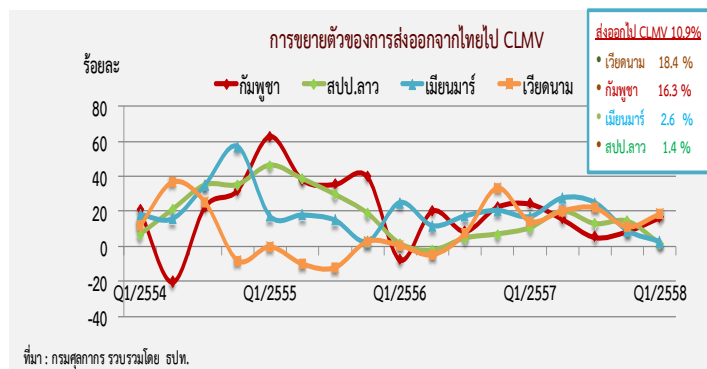
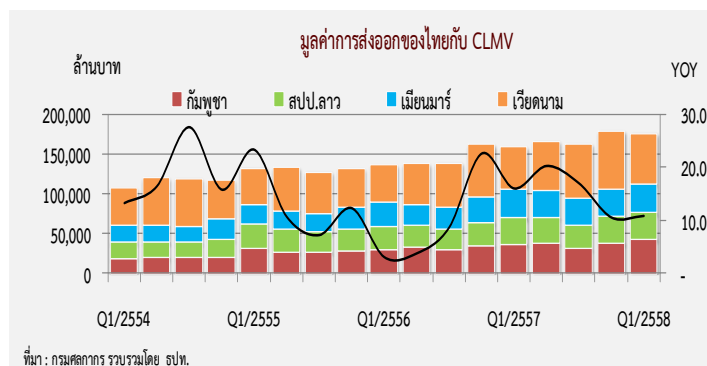
## การส่งออก

การส่งออกของไทยไปยัง CLMV ในไตรมาสที่ 1 มีมูลค่า 175,682.14 ล้านบาท เพิ่มขึ้นร้อยละ 10.9 ขยายตัวใกล้เคียงกับไตรมาสก่อน (ที่เพิ่มขึ้นร้อยละ 10.6) โดยการส่งออกไปเวียดนามและกัมพูชายังขยายตัวดี ซึ่งเวียดนามและกัมพูชาเพิ่มขึ้นร้อยละ 18.4 และร้อยละ 16.3 ตามลำดับ ในส่วนเมียนมาร์และ สปป.ลาวชะลอลงจากไตรมาสก่อน โดยเพิ่มขึ้นร้อยละ 2.6 และร้อยละ 1.4 ตามลำดับ

สินค้าที่ส่งออกเพิ่มขึ้นในแต่ละประเทศ ได้แก่

เวียดนาม น้ำมันสำเร็จรูป รถยนต์และอุปกรณ์เครื่องปรับอากาศและชิ้นส่วน และเครื่องตีม เป็นต้น  
กัมพูชา อัญมณีและเครื่องประดับ เครื่องตีม รถยนต์ และเครื่องจักรกลเกษตรและชิ้นส่วน เป็นต้น

ส่วนการส่งออกไปเมียนมาร์ และ สปป.ลาว ชะลอตัวตามการส่งออกน้ำมันสำเร็จรูป ที่ชะลอลงเป็นสำคัญ

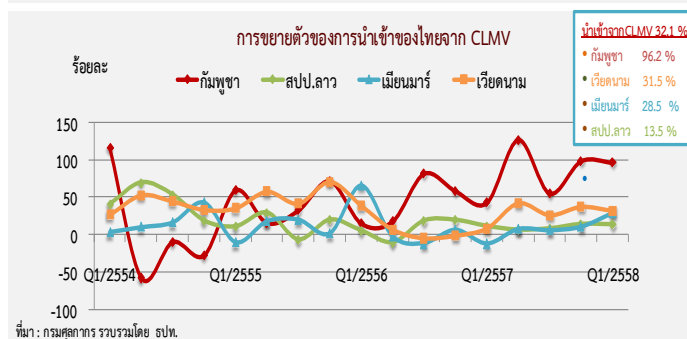
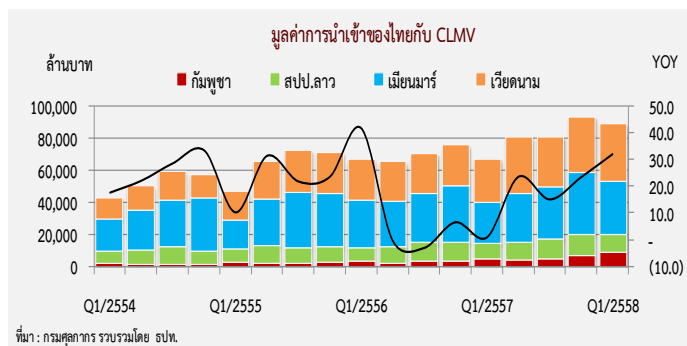


# สรุปสถานการณ์การค้าระหว่างไทยกับกลุ่มประเทศ CLMV ไตรมาสที่ 1 ปี 2558

## การนำเข้า

ในช่วงไตรมาสที่ 1 ปี 2558 การนำเข้าจาก CLMV มีมูลค่า 88,290.52 ล้านบาท เพิ่มขึ้นร้อยละ 32.1 ขยายตัวจากไตรมาสก่อน (ซึ่งเพิ่มขึ้นร้อยละ 23.4) ตามการนำเข้าก๊าซธรรมชาติจากเมียนมาร์ที่เพิ่มขึ้นเป็นสำคัญ ส่วนการนำเข้าจากประเทศอื่นๆ ชะลอตัวเล็กน้อย ได้แก่ กัมพูชา เวียดนาม และสปป.ลาว โดยมูลค่าการนำเข้าเพิ่มขึ้นร้อยละ 96.2 ร้อยละ 31.5 และร้อยละ 13.5 ตามลำดับ

สินค้านำเข้าที่เพิ่มขึ้นในแต่ละประเทศ ได้แก่ **กัมพูชา** มันสำปะหลัง ชุดสายไฟรถยนต์ และชิ้นส่วนอิเล็กทรอนิกส์ เป็นต้น **เวียดนาม** น้ำมันดิบ โทรศัพท์มือถือ ผลิตภัณฑ์เหล็ก เป็นต้น **สปป.ลาว** ชุดสายไฟรถยนต์ ผลิตภัณฑ์มันสำปะหลังไม้แปรรูป เป็นต้น



## สถานการณ์นักท่องเที่ยวจาก CLMV ที่เดินทางเข้ามาไทย

ในช่วงไตรมาสที่ 1 ปี 2558 มีนักท่องเที่ยวจาก CLMV ที่เดินทางเข้ามาไทยทั้งสิ้น 580,736 คน เพิ่มขึ้นร้อยละ 14.0 จากช่วงเดียวกันของปีก่อน ขยายตัวจากไตรมาสที่ 4 ปี 2557 (ที่ลดลงร้อยละ 1.6) โดยนักท่องเที่ยวชาวลาวและชาวเวียดนามเดินทางมาท่องเที่ยวไทยเพิ่มขึ้น

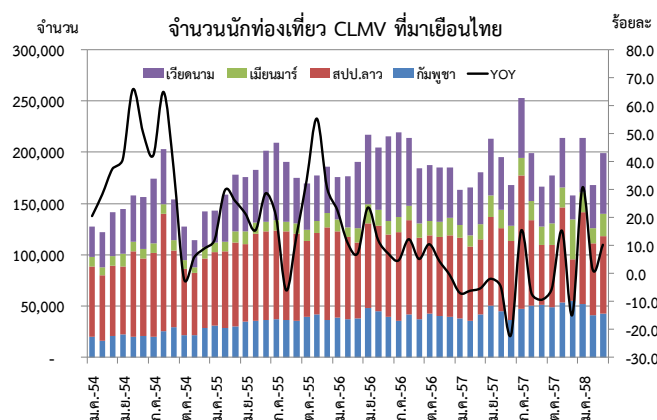
### จำนวนนักท่องเที่ยว CLMV เดินทางเข้าราชอาณาจักรไทย

ประเทศ	2556	2557	2557		2558
			Q3	Q4	Q1
กัมพูชา	481,595 (13.7)	553,809 (15.0)	148,573 (29.7)	157,619 (29.6)	135,531 (17.1)
ลาว	976,639 (0.1)	934,253 (-4.3)	272,081 (5.4)	193,681 (-17.3)	234,863 (4.6)
เวียดนาม	725,057 (17.2)	557,135 (-23.2)	144,685 (-28.6)	117,563 (-24.9)	154,186 (16.9)
เมียนมาร์	172,383 (33.2)	208,794 (21.1)	53,809 (27.8)	80,020 (75.1)	56,156 (50.6)
รวม CLMV	2,355,674 (9.7)	2,253,991 (-4.3)	619,148 (0.3)	548,883 (-1.6)	580,736 (14.0)

ที่มา: กลุ่มสถิติและเศรษฐกิจการท่องเที่ยว กรมการท่องเที่ยว

หมายเหตุ: ตัวเลขในวงเล็บคือ อัตราการเปลี่ยนแปลงจากระยะเดียวกันปีก่อน

ไม่รวมนักท่องเที่ยวถือบัตรผ่านแดน (border pass)



# สรุปสถานการณ์การค้าระหว่างไทยกับกลุ่มประเทศ CLMV ไตรมาสที่ 1 ปี 2558

## การค้าระหว่างไทยกับ CLMV

หน่วย : ล้านบาท	2556	2557	2557				2558
			Q1	Q2	Q3	Q4	
มูลค่าการค้ารวม	14,567,086.76	14,725,203.96	3,630,564.53	3,658,583.03	3,758,652.04	3,677,404.36	3,438,697.96
	(-2.0)	(1.1)	(-1.3)	(3.5)	(1.4)	(1.3)	(-5.3)
มูลค่าการค้ากับ CLMV	850,548.53	985,156.93	225,326.38	245,872.88	242,643.15	271,314.52	263,972.66
	(9.2)	(15.8)	(11.1)	(21.4)	(16.4)	(14.6)	(17.2)
ส่งออกรวม	6,909,741.17	7,314,700.31	1,813,026.61	1,808,328.82	1,840,114.92	1,853,229.96	1,732,493.36
	(-2.4)	(5.9)	(7.0)	(10.5)	(1.2)	(5.2)	(-4.4)
- ส่งออกไป CLMV	574,252.32	664,879.50	158,468.26	165,581.29	162,331.20	178,498.76	175,682.14
	(9.5)	(15.8)	(16.1)	(20.3)	(17.1)	(10.6)	(10.9)
กัมพูชา	128,643.32	145,486.68	37,268.16	38,424.67	31,437.53	38,356.32	43,332.97
	(10.2)	(13.1)	(24.1)	(15.4)	(5.0)	(8.4)	(16.3)
สปป.ลาว	113,542.08	129,666.32	32,922.98	32,806.26	30,081.55	33,855.52	33,400.14
	(2.5)	(14.2)	(10.3)	(20.0)	(12.7)	(14.2)	(1.4)
เมียนมาร์	114,520.67	136,270.14	35,125.28	33,679.05	33,199.26	34,266.56	36,037.23
	(18.6)	(19.0)	(16.8)	(27.5)	(25.0)	(8.9)	(2.6)
เวียดนาม	217,564.25	253,456.36	53,151.84	60,671.31	67,612.86	72,020.36	62,911.78
	(8.6)	(16.5)	(14.1)	(20.1)	(22.0)	(10.9)	(18.4)
นำเข้ารวม	7,657,345.59	7,410,503.65	1,817,537.92	1,850,254.21	1,918,537.12	1,824,174.40	1,706,204.60
	(-1.7)	(-3.2)	(-8.4)	(-3.5)	(1.7)	(-2.4)	(-6.1)
- นำเข้าจาก CLMV	276,296.21	320,277.43	66,858.12	80,291.60	80,311.95	92,815.76	88,290.52
	(8.5)	(15.9)	(0.8)	(23.5)	(15.1)	(23.4)	(32.1)
กัมพูชา	10,920.05	19,180.85	4,375.49	4,009.25	4,449.83	6,346.28	8,586.84
	(40.0)	(75.6)	(42.3)	(126.7)	(54.8)	(98.1)	(96.2)
สปป.ลาว	41,693.35	45,841.95	9,440.61	10,547.72	12,723.87	13,129.75	10,718.56
	(7.8)	(10.0)	(11.3)	(6.3)	(8.1)	(13.9)	(13.5)
เมียนมาร์	123,690.94	127,978.55	25,918.08	30,326.68	32,137.09	38,894.23	33,313.99
	(7.7)	(2.9)	(-12.4)	(7.1)	(5.5)	(10.1)	(28.5)
เวียดนาม	99,991.87	127,978.55	27,123.94	35,407.94	31,001.16	34,445.50	35,671.13
	(7.1)	(28.0)	(7.8)	(41.7)	(25.7)	(36.8)	(31.5)

ที่มา : กรมศุลกากร รวบรวมโดยธนาคารแห่งประเทศไทย

## สรุปข่าวเศรษฐกิจ การเงิน การลงทุนที่น่าสนใจใน CLV ในช่วงไตรมาสที่ 1 ปี 2558

- เศรษฐกิจกัมพูชา ในช่วงไตรมาสแรกปี 2558 มีการจดทะเบียนธุรกิจตั้งใหม่เพิ่มขึ้นร้อยละ 3.9 (ส่วนใหญ่เป็นธุรกิจที่เกี่ยวกับเกษตร ธุรกิจผลิตเสื้อผ้า และธุรกิจรองเท้า) การจดทะเบียนภาษีเพิ่มขึ้นร้อยละ 48.8 รวมทั้งมีการขนส่งสินค้านำเข้าและส่งออกท่าเรือสีหนุวิลล์เพิ่มขึ้นร้อยละ 9.8 ส่วนการลงทุนที่สำคัญได้แก่ โรงแรม และโรงงานผลิตชิ้นส่วนรถยนต์
  - ทางด้าน สปป.ลาว ทั้ง ADB และ World Bank ประเมินการขยายตัวของเศรษฐกิจ สปป.ลาวปี 2558 ลดลงจากปี 2557 โดย ADB (ร้อยละ 7.0) World Bank (ร้อยละ 6.4) ส่วนรัฐบาลคาดว่าเศรษฐกิจช่วงครึ่งหลังปีงบประมาณ 2556-57 จะขยายตัวร้อยละ 7.5 การลงทุนด้านพลังงานยังขยายตัวดีโดยมีการก่อสร้างโรงงานกลั่นน้ำมันเชื้อเพลิงสำเร็จรูป ทั้งการก่อสร้างท่อส่งน้ำมันจากเวียดนามอีกด้วย ด้านโรงไฟฟ้าเตรียมเปิดดำเนินการในปี 2558 อีก 8 แห่ง ทำให้รัฐบาลไทย-สปป.ลาวตั้งเป้าการขยายภาคการค้าระหว่างกันเพิ่มขึ้นร้อยละ 15.0-20.0 ภายในระยะเวลา 3 ปี (ปี 2558-2560) สำหรับการลงทุนจากไทยมีกลุ่มบิกซี เตรียมเปิดสาขาใน 4 แขวงหลัก โดยเปิดสาขาแรกที่นครหลวงเวียงจันทน์
  - ส่วนเวียดนาม GDP ในช่วงไตรมาสที่ 1 คาดว่าจะขยายตัวร้อยละ 6.03 ตามภาคการผลิตที่ยังขยายตัวดี ในปี 2557 พบว่าชาวเวียดนามโพ้นทะเลส่งเงินกลับประเทศจำนวน 12 พันล้านดอลลาร์ สหรัฐอีกด้วย เวียดนามยังเตรียมสร้างทางรถไฟความเร็วสูงสายใหม่ในประเทศ ในส่วนการลงทุนจากต่างประเทศ ได้อนุญาตให้นักลงทุนต่างชาติถือหุ้นในธนาคารพาณิชย์ได้มากกว่าร้อยละ 30.0 อย่างไรก็ตาม เวียดนามเริ่มจำกัดการลงทุนในอุตสาหกรรมสิ่งทอ รวมทั้งนักลงทุนญี่ปุ่นอาจยุติการลงทุนผลิตรถยนต์ในเวียดนาม หลังจากภาษีนำเข้ากลุ่มอาเซียนเหลือศูนย์
- ด้านการลงทุนของไทยพบว่า กลุ่มอมตะมีแผนจัดตั้งนิคมอุตสาหกรรมแห่งที่ 3 ที่จังหวัดไฮฟอง เงินลงทุน 1 แสนล้านบาท รวมทั้ง ธนาคารกสิกรไทยเปิดสำนักงานผู้แทน 2 แห่งในเวียดนามเพื่อรองรับการค้าและการลงทุนของไทยที่จะขยายตัวต่อไป

กัมพูชา	
1. ในช่วงไตรมาสแรกของปี 2558 มีการจดทะเบียนธุรกิจตั้งใหม่เพิ่มขึ้นร้อยละ 3.9	Ministry of Commerce กัมพูชา รายงานการจดทะเบียนธุรกิจตั้งใหม่ในช่วง 3 เดือนแรกของปี 2558 จำนวน 1,108 ราย เพิ่มขึ้นร้อยละ 3.9 เมื่อเทียบกับระยะเวลาเดียวกันปีก่อน การจดทะเบียนธุรกิจโดยต่างชาติส่วนใหญ่เป็น จีน ญี่ปุ่น และเกาหลีใต้ ในธุรกิจเกษตร และเกี่ยวเนื่องกับการเกษตร เสื้อผ้าเครื่องนุ่งห่ม รองเท้า  (ที่มา : Phnom Penh Post, April 23, 2015)



# สรุปสถานการณ์การค้าระหว่างไทยกับกลุ่มประเทศ CLMV ไตรมาสที่ 1 ปี 2558

<p>2. ในช่วงไตรมาสแรกของปี 2558 การขนส่งสินค้าผ่านท่าเรือสีหนุวิลล์ เพิ่มขึ้นร้อยละ 9.8</p>	<p>ช่วงไตรมาสแรกของปี 2558 การขนส่งสินค้าผ่านท่าเรือสีหนุวิลล์ ซึ่งเป็นท่าเรือที่ใหญ่ที่สุดในกัมพูชา มีจำนวน 946,850 ตัน เพิ่มขึ้นจากช่วงเดียวกันปีก่อนร้อยละ 9.8 สินค้าที่นำเข้าส่วนใหญ่ ได้แก่ วัตถุดิบสำหรับการผลิตเสื้อผ้าเครื่องนุ่งห่ม รถยนต์ วัสดุก่อสร้าง เครื่องจักร น้ำมันสำเร็จรูป และสินค้าอุปโภคบริโภคต่าง ๆ ขณะที่สินค้าส่งออกส่วนใหญ่เป็นเสื้อผ้าสำเร็จรูป รองเท้า ข้าว มันเส้น และยางพารา ทั้งนี้ สินค้ามากกว่าร้อยละ 60 ของประเทศมีการขนส่งผ่านท่าเรือแห่งนี้</p> <p>(ที่มา : Xinhua, April 23, 2015 )</p>
<p>3. กัมพูชาจัดเก็บภาษีได้ 323 ล้านดอลลาร์ สรอ. ในช่วงไตรมาสแรกของปี 2558</p>	<p>General Department of Taxation รายงานการจัดเก็บรายได้จากภาษีในไตรมาสแรกของปี 2558 จำนวน 323 ล้านดอลลาร์ สรอ. เพิ่มขึ้นร้อยละ 48.8 จากช่วงเดียวกันของปีก่อน เป็นผลจากการจัดเก็บภาษีเงินได้บุคคล (เพิ่มขึ้นร้อยละ 57.8) ภาษีเงินเดือน (เพิ่มขึ้นร้อยละ 29.2) ภาษีมูลค่าเพิ่ม (เพิ่มขึ้นร้อยละ 42.7) และภาษีเฉพาะสำหรับสินค้าและบริการบางชนิด (เพิ่มขึ้นร้อยละ 26.7) โดยในปี 2557 จัดเก็บภาษีทั่วไป (เงินเดือน ภาษีมูลค่าเพิ่ม ภาษีรถยนต์ ภาษีทรัพย์สิน ฯลฯ) ได้ 1.06 พันล้านดอลลาร์ สรอ. เพิ่มขึ้นร้อยละ 17.7 และ จัดเก็บภาษีส่งออกและภาษีนำเข้าได้ 1.3 พันล้านดอลลาร์ สรอ. เพิ่มขึ้นร้อยละ 33.5</p> <p>(ที่มา : Phnom Penh Post, April 29, 2015)</p>
<p>4. ในช่วงต้นปี 2558 ในกัมพูชา มีการลงทุนในธุรกิจโรงแรม และ โรงงานผลิตชิ้นส่วนรถยนต์</p>	<p>สำนักพัฒนาตลาดประชาคมเศรษฐกิจอาเซียนและเอเชีย รายงานการลงทุนที่สำคัญในกัมพูชา ช่วงต้นปี 2558 ในภาคอสังหาริมทรัพย์ ได้แก่ “The Bay” โรงแรมหรูที่พักริมน้ำกลางกรุงพนมเปญ มูลค่า 500 ล้านดอลลาร์ สรอ. เป็นการร่วมทุนระหว่างสิงคโปร์กับนักธุรกิจท้องถิ่น สำหรับในภาคอุตสาหกรรม ได้แก่ บริษัท Denso Cambodia ลงทุนสร้างโรงงานผลิตชิ้นส่วนรถยนต์แห่งที่ 2 มูลค่า 19 ล้านดอลลาร์ สรอ. โดยจะผลิตชิ้นส่วนและส่งกลับไปประกอบชิ้นส่วนในประเทศไทย</p> <p>(ที่มา : กรมส่งเสริมการค้าระหว่างประเทศ, 28 เมษายน 2558)</p>
<p>สปป.ลาว</p>	
<p>5. ADB และ World Bank เผยตัวเลขประมาณการขยายตัวทางเศรษฐกิจสปป. ลาว ปี 2558 คาดว่าจะขยายตัวลดลงจากปี 2557 โดย ADB คาดว่าจะขยายตัวร้อยละ 7.0 (ปีก่อนขยายตัวร้อยละ 7.4) และ World Bank คาดว่าจะขยายตัวร้อยละ 6.4 (ปีก่อนขยายตัวร้อยละ 7.5)</p>	<p>คณะผู้เชี่ยวชาญของธนาคารพัฒนาเอเชียประจำ สปป. ลาว คาดว่าเศรษฐกิจของลาวในปี 2558 จะขยายตัวร้อยละ 7.0 ซึ่งลดลงจากปีก่อน (ซึ่งอยู่ที่ร้อยละ 7.4) และจะเพิ่มเป็นร้อยละ 7.3 ในปี 2559 เนื่องจากปัจจัยหลายด้าน เช่น การเป็นสมาชิกของประชาคมอาเซียน ที่จะช่วยให้มีนักท่องเที่ยวและนักลงทุนเข้ามาในประเทศมากขึ้น นอกจากนี้ ยังมีภาคพลังงานและภาคบริการที่จะช่วยดึงดูดเงินลงทุนจากต่างประเทศ ซึ่งเห็นได้จากโครงการเขื่อนผลิตกระแสไฟฟ้าที่เพิ่มขึ้นมากในช่วงหลายปีที่ผ่านมานี้ ในขณะที่ World Bank คาดว่าในปี 2558 นี้ เศรษฐกิจลาวจะขยายตัวเพียงร้อยละ 6.4 ลดลงจากปีก่อน (ที่ขยายตัวร้อยละ 7.5) เนื่องจากเศรษฐกิจยังคงมีความเปราะบาง และการผลิตสินค้าจะอยู่ในระดับเท่าเดิม อีกทั้งมีความพยายามที่จะลดการขาดดุลงบประมาณลงอีกด้วย</p> <p>(ที่มา : ประชาชาติธุรกิจออนไลน์, 21 เมษายน 2558 และ Lao Economic Monitor, April 2015)</p>
<p>6. รัฐบาล สปป. ลาวคาดว่าอัตราการขยายตัวทางเศรษฐกิจช่วงครึ่งหลังปีงบประมาณ 2556-2557 จะอยู่ที่ร้อยละ 7.5 ในขณะที่เงินเฟ้อมีแนวโน้มสูงขึ้น</p>	<p>จากรายงานของรัฐบาล สปป. ลาว ในช่วง 6 เดือนหลังของปีงบประมาณ 2556-2557 คาดว่าอัตราการขยายตัวทางเศรษฐกิจจะอยู่ที่ประมาณร้อยละ 7.5 โดยมีมูลค่าการส่งออกสินค้า 1.1 พันล้านดอลลาร์ สรอ. เพิ่มขึ้นจากปีก่อนร้อยละ 25.0 ในขณะที่มูลค่าการนำเข้าสินค้า 1.9 พันล้านดอลลาร์ สรอ. เพิ่มขึ้นจากปีก่อนร้อยละ 70.0 และคาดว่าอัตราเงินเฟ้อจะสูงขึ้น เนื่องจากต้นทุนการขนส่งใน สปป.ลาว ที่ค่อนข้างสูง ถึงแม้ว่ารัฐบาลลาวจะมีมาตรการควบคุมราคาสินค้าในตลาด และราคาน้ำมันจะลดลงก็ตาม</p> <p>(ที่มา : รายงานประจำวันของ BCEL-KT ,5 กุมภาพันธ์ 2558)</p>

# สรุปสถานการณ์การค้าระหว่างไทยกับกลุ่มประเทศ CLMV ไตรมาสที่ 1 ปี 2558

<p>7. สปป. ลาว เปิดโครงการก่อสร้างโรงกลั่นน้ำมันเชื้อเพลิงสำเร็จรูปกำลังการผลิต 8 แสนตันต่อปี ซึ่งคาดว่าจะช่วยลดการนำเข้าน้ำมันจากต่างประเทศได้ร้อยละ 60.0</p>	<p>บริษัทอุตสาหกรรมปิโตรเคมีลาว-จีน ต่งแยง จำกัด (The Lao-China Dongyan Petrochemical Co., Ltd : LCPC) ทำพิธีเปิดโครงการก่อสร้างโรงกลั่นน้ำมันเชื้อเพลิงสำเร็จรูปกำลังการผลิต 8 แสนตันต่อปี ที่เขตพัฒนาไฮเสดถา นครหลวงเวียงจันทน์ เมื่อวันที่ 8 เมษายน ใช้ทุนก่อสร้างราว 179 ล้านดอลลาร์ สรอ. หรือประมาณ 1,456 พันล้านบาท คาดว่าจะเริ่มทดลองผลิตได้ในเดือนพฤศจิกายน 2558 สำหรับ LCPC เป็นบริษัทร่วมทุน 3 ฝ่าย ระหว่างบริษัทอุตสาหกรรมต่งแยงยูนนาน จำกัด รัฐวิสาหกิจน้ำมันเชื้อเพลิงลาว และ บริษัทร่วมมือลาว-จีน จำกัด ในสัดส่วนการลงทุน 75:20:5</p> <p>ปัจจุบัน สปป. ลาว นำเข้าน้ำมันเชื้อเพลิงประมาณ 1.3 พันล้านลิตรต่อปี คาดว่าหลังจากโรงกลั่นน้ำมันแห่งนี้เริ่มดำเนินการแล้ว จะสามารถลดการนำเข้าได้ถึงประมาณร้อยละ 60.0 และนอกจากนี้ สปป. ลาวยังมีแผนสร้างระบบท่อส่งน้ำมัน แก๊ส และคลังเก็บน้ำมัน โดยจะสร้างท่อส่งน้ำมันความยาวประมาณ 290 กม. ต่อตรงจากท่าเรือเวียดนามข้ามแดนไปยังแขวงคำม่วน อีกด้วย</p> <p>(ที่มา : <a href="http://www.vientianetimes.org.la">www.vientianetimes.org.la</a> ,9 เมษายน 2558 และ ASTV ผู้จัดการรายวัน,15 มกราคม 2558)</p>
<p>8. โรงไฟฟ้าใน สปป. ลาวเตรียมเปิดดำเนินการเชิงพาณิชย์ภายในปี 2558 จำนวน 8 โครงการ</p>	<p>กระทรวงพลังงาน และเหมืองแร่ สปป.ลาว รายงานว่าปัจจุบันมีโรงไฟฟ้าจำนวน 8 โรง ที่กำลังก่อสร้างและคาดว่าจะแล้วเสร็จในสิ้นปี 2558 โดยมีกำลังการผลิตรวมกันมากกว่า 2,000 MW ซึ่งในจำนวนนี้มี 6 แห่ง ที่ดำเนินการโดยเอกชน (Independent power producers: IPPs) และอีก 2 แห่งได้รับทุนสนับสนุนจากวิสาหกิจไฟฟ้าลาว นอกจากนี้ ยังมีโครงการโรงไฟฟ้าอีก 26 โครงการ ที่กำลังอยู่ระหว่างก่อสร้าง และคาดว่าจะแล้วเสร็จภายในปี 2563 โดยมีกำลังการผลิตประมาณ 6,112 MW</p> <p>(ที่มา : <a href="#">Market Update for ASEAN+3</a>, 20 เมษายน 2558)</p>
<p>9. ไทย-ลาว ตั้งเป้าหมายการค้าเป็น 8.16 พันล้านดอลลาร์ สรอ. ภายใน 3 ปี โดยเพิ่มขึ้นจากปี 2557 ร้อยละ 15-20</p>	<p>พล.อ. ฉัตรชัย สาริกัลยะ รัฐมนตรีว่าการกระทรวงพาณิชย์ เปิดเผยว่า รัฐบาลไทยและลาว พร้อมทั้งจะเพิ่มความร่วมมือการค้าชายแดน โดยตั้งเป้าหมายการค้าให้เพิ่มขึ้นร้อยละ 15-20 โดยในปี 2557 มูลค่าการค้าไทย-ลาว 5.4 พันล้านดอลลาร์ สรอ. จะเพิ่มขึ้นเป็น 8.16 พันล้านดอลลาร์ สรอ. ภายใน 3 ปี (2558-2560) โดยกลุ่มสินค้าและบริการที่มีศักยภาพได้แก่ ธุรกิจค้าปลีก โลจิสติกส์ บริการสุขภาพ การศึกษา และการท่องเที่ยว</p> <p>(ที่มา : <a href="#">นสพ.ฐานเศรษฐกิจ</a>, 12-14 มีนาคม 2558)</p>
<p>10. สะพานมิตรภาพแห่งแรกระหว่าง สปป. ลาว และเมียนมาร์ ก่อสร้างเสร็จแล้ว</p>	<p>โครงการก่อสร้างสะพานมิตรภาพลาว-เมียนมาร์ ได้ดำเนินการแล้วเสร็จ ตั้งอยู่ที่เมืองลอง แขวงหลวงน้ำทา สปป. ลาว ตรงข้ามกับ จังหวัดท่าขี้เหล็ก รัฐฉาน เมียนมาร์ อยู่ห่างจาก อ.เชียงแสน ประมาณ 82 กิโลเมตร ใช้งบประมาณก่อสร้าง 26 ล้านดอลลาร์ สรอ. ซึ่งได้รับเงินทุนสนับสนุนจากรัฐบาลทั้ง 2 ประเทศ สะพานนี้ถือจุดยุทธศาสตร์เชื่อมต่อที่สำคัญระหว่างเส้นทาง R3A ใน สปป.ลาว และ R3B ในเมียนมาร์ อีกทั้งตั้งอยู่ครึ่งทางระหว่างเชียงแสน และเชียงรุ่ง สิบสองปันนา มณฑลยูนนาน สปป. จีน จึงช่วยอำนวยความสะดวกในการคมนาคมและขนส่งระหว่างมณฑลตอนใต้ของจีน แขวงภาคเหนือของ สปป. ลาว รัฐฉานของเมียนมาร์ และจังหวัดทางภาคเหนือของไทย</p> <p>(ที่มา : <a href="http://www.oknation.net/blog/okom/2014/07/21/entry-1">ศูนย์ข้อมูลข่าวสารอาเซียน กรมประชาสัมพันธ์</a>,12 เมษายน และ <a href="http://www.oknation.net/blog/okom/2014/07/21/entry-1">www.oknation.net/blog/okom/2014/07/21/entry-1</a>, 21 กรกฎาคม 2557 )</p>
<p>11. แรงงานมีฝีมือใน สปป. ลาว มีเพียงร้อยละ 15 ของจำนวนแรงงานทั้งหมด</p>	<p>กระทรวงแรงงานและสวัสดิการสังคม สปป. ลาว เปิดเผยว่า ในปี 2557 มีนักศึกษาที่จบสายวิชาชีพจำนวน 115,523 คน แต่มีเพียง 17,300 คน หรือร้อยละ 15 ของจำนวนทั้งหมด ที่มีคุณภาพเป็นที่ยอมรับของบริษัทต่างชาติใน สปป. ลาว ดังนั้นการพัฒนาฝีมือแรงงานจึงเป็นแผน</p>

# สรุปสถานการณ์การค้าระหว่างไทยกับกลุ่มประเทศ CLMV ไตรมาสที่ 1 ปี 2558

	<p>หนึ่งที่สำคัญของรัฐบาล เพื่อเร่งพัฒนาคุณภาพฝีมือแรงงานให้เป็นที่ยอมรับ และคาดว่าจะทันเวลาเข้าสู่ AEC ในปลายปีนี้</p> <p><i>(ที่มา : AEC News Alert, 9 มีนาคม 2558)</i></p>
<p>12. ธนาคารกรุงเทพ ได้รับใบอนุญาตให้เปิดบริการรับฝากทรัพย์สินอย่างเต็มรูปแบบเป็นแห่งแรกใน สปป. ลาว</p>	<p>สำนักงานคณะกรรมการคุ้มครองหลักทรัพย์และตลาดหลักทรัพย์ สปป.ลาว ได้อนุญาตให้ธนาคารกรุงเทพ จำกัด สาขานครหลวงเวียงจันทน์ ให้บริการรับฝากทรัพย์สินอย่างเต็มรูปแบบ ซึ่งจะให้บริการแบบครบวงจรทั้งการดูแลรักษาทรัพย์สิน การชำระเงิน และบริการอื่น ๆ รวมถึงการบริหารทรัพย์สินสำหรับการลงทุนในตลาดหลักทรัพย์ลาว</p> <p><i>(ที่มา : รายงานประจำวันของ BCEL-KT, 23 กุมภาพันธ์ 2558)</i></p>
<p>13. “บิกซี” เตรียมเปิดสาขาในแขวงหลักของ สปป.ลาว 4 แขวง โดยเปิดสาขาแรกที่เวียงจันทน์ คาดว่าจะเริ่มให้บริการได้ภายในปีนี้</p>	<p>แหล่งข่าวระดับสูงจากบริษัท บิกซีซูเปอร์เซ็นเตอร์ จำกัด (มหาชน) เปิดเผยว่า กระทรวงแผนการและการลงทุน สปป.ลาว ได้มอบใบอนุญาตการลงทุนใน สปป.ลาว มูลค่า 5 ล้านบาทให้แก่บริษัทฯ เพื่อเข้าไปลงทุนในธุรกิจค้าปลีก ซึ่งบริษัทฯ มีแผนและเตรียมเปิดให้บริการ “สาขาเวียงจันทน์” เป็นสาขาแรกภายในปีนี้ ตั้งอยู่บนพื้นที่ของศูนย์การค้าและซอปปิงมอลล์ตลาดเข้าถนนล้านช้าง ซึ่งเป็นการเช่าพื้นที่ระยะยาว 50 ปี สำหรับสินค้าที่วางจำหน่ายประมาณร้อยละ 70 จะเป็นอาหารที่ส่วนใหญ่จะจัดหาจากผู้ผลิตในท้องถิ่น ที่เหลือราวร้อยละ 30 เป็นสินค้าจากไทย อาทิ สินค้าอุปโภคบริโภค เครื่องใช้ และเครื่องไฟฟ้า เป็นต้น</p> <p><i>(ที่มา : ประชาชาติธุรกิจ, 12-15 กุมภาพันธ์ 2558)</i></p>
<b>เวียดนาม</b>	
<p>14. GDP ไตรมาสแรกปี 58 ของเวียดนามขยายตัวร้อยละ 6.03</p>	<p>สำนักงานสถิติแห่งชาติเวียดนาม รายงานว่า ช่วงไตรมาสแรกของปี 2558 เศรษฐกิจเวียดนามขยายตัวร้อยละ 6.03 (yoy) เป็นผลมาจากภาคการผลิตที่เป็นตัวขับเคลื่อนหลัก ในขณะที่หนี้เสียในภาคการเงินยังเป็นปัจจัยเสี่ยง โดยรัฐบาลเวียดนามตั้งเป้าการเติบโตของ GDP ปี 2558 อยู่ที่ร้อยละ 6.2 หลังจากที่เศรษฐกิจโตร้อยละ 5.98 เมื่อปีที่แล้ว อย่างไรก็ตาม World Bank และ ADB คาดการณ์เศรษฐกิจเวียดนามจะขยายตัวร้อยละ 5.6 และ ร้อยละ 6.1 ตามลำดับ</p> <p><i>(ที่มา : นสพ. Bangkok Post, 27 มีนาคม 2558)</i></p>
<p>15. ในปี 2557 ชาวเวียดนามโพ้นทะเล ส่งเงินกลับประเทศจำนวน 12 พันล้านดอลลาร์ สรอ.</p>	<p>ในปี 2557 เวียดนามติดอันดับประเทศอันดับต้นของโลกที่มีเงินส่งกลับจากต่างประเทศ ด้วยจำนวนเงินประมาณ 12 พันล้านดอลลาร์ สรอ. นอกจากนี้ ผลการศึกษาของ Central Institute for Economic Management (CIEM) ระบุว่า ช่วงปี 2534 -2557 จำนวนเงินส่งกลับเวียดนามมียอดรวม 90 พันล้านดอลลาร์ สรอ. คิดเป็นร้อยละ 8 ของจีดีพี และเป็นแหล่งเงินที่สำคัญของประเทศเป็นอันดับ 2 รองจาก FDI</p> <p><i>(ที่มา : Bangkok Post, 23 กุมภาพันธ์ 2558)</i></p>
<p>16. เวียดนามตั้งเป้าส่งออกข้าวไตรมาสแรกปี 2558ที่ 900,000 ตัน</p>	<p>ในช่วงไตรมาสแรกของปีนี้ ผู้ส่งออกข้าวของเวียดนาม คาดว่าจะส่งข้าวไปยังต่างประเทศจำนวน 900,000 ตัน และคาดว่าปริมาณการส่งออกข้าวรวมตลอดทั้งปี 2558 จะอยู่ที่ 7 ล้านตัน ทั้งนี้ในปี 2557 เวียดนามส่งออกข้าวทั้งหมด 6.32 ล้านตัน ทำรายได้ 2.8 ล้านดอลลาร์ กลายเป็นผู้ส่งออกข้าวรายใหญ่อันดับ 3 ของโลก รองจากไทย และอินเดีย</p> <p><i>(ที่มา : ผู้จัดการออนไลน์, 2 กุมภาพันธ์ 2558)</i></p>
<p>17. เวียดนามเตรียมสร้างเส้นทางรถไฟความเร็วสูง</p>	<p>นายกรัฐมนตรีของเวียดนาม อนุมัติโครงการก่อสร้างเส้นทางรถไฟความเร็วสูงสายใหม่ ซึ่งจะทำให้รถไฟวิ่งด้วยความเร็วสูงสุดที่ 200 กิโลเมตรต่อชั่วโมง เร็วกว่าความเร็วสูงสุดของรถไฟในปัจจุบันเกือบ 3 เท่า นอกจากนี้ ยังอนุมัติโครงการปรับปรุงเส้นทางรถไฟสายเหนือ-ใต้ ให้มีความ</p>



# สรุปสถานการณ์การค้าระหว่างไทยกับกลุ่มประเทศ CLMV ไตรมาสที่ 1 ปี 2558

	<p>ทันสมัยขึ้น ซึ่งจะช่วยให้เพิ่มความเร็วในการวิ่งจากปัจจุบันที่ 70 กิโลเมตรต่อชั่วโมง เป็น 90 กิโลเมตรต่อชั่วโมง (ผู้จัดการออนไลน์, 10 มี.ค. 2558)</p> <p>(ที่มา : เว็บไซต์ ธสน., 11 มีนาคม 2558)</p>
<p>18. เวียดนามขยายความสัมพันธ์ทางเศรษฐกิจกับเมียนมาร์หลายโครงการ</p>	<p>รองประธานาธิบดีของเวียดนามได้เดินทางเยือนเมียนมาร์อย่างเป็นทางการ เมื่อเดือนมีนาคม 2558 เพื่อร่วมเจรจาขยายความสัมพันธ์ทางเศรษฐกิจระหว่างสองประเทศ โดยฝ่ายเวียดนามขอให้รัฐบาลเมียนมาร์สนับสนุนบริษัทของเวียดนามใน 12 ภาคธุรกิจที่จะเข้าไปลงทุนในเมียนมาร์ตามข้อตกลงร่วมที่ทั้งสองฝ่ายลงนามไปแล้วเมื่อปี 2553 และขอให้เร่งอนุมัติใบอนุญาตโครงการลงทุนของนักธุรกิจเวียดนาม ขณะที่ฝ่ายเมียนมาร์เตรียมพิจารณาให้ธนาคารเพื่อการลงทุนและพัฒนาแห่งเวียดนาม (BIDV) เปิดสาขาในเมียนมาร์ และให้บริษัทน้ำมันและก๊าซของเวียดนามร่วมในโครงการสำรวจและขุดเจาะน้ำมันและก๊าซธรรมชาติในเมียนมาร์ รวมทั้งให้บริษัท Viettel ของเวียดนาม ร่วมมือกับบริษัท Yatanarpon Teleport ของเมียนมาร์ ดำเนินโครงการด้านเทคโนโลยีร่วมกัน (ฐานเศรษฐกิจ, 19-21 มี.ค. 2558)</p> <p>(ที่มา : เว็บไซต์ ธสน., 19 มีนาคม 2558)</p>
<p>19. นักท่องเที่ยวต่างชาติเดินทางเยือนเวียดนามลดลงอย่างต่อเนื่อง</p>	<p>ทางการเวียดนามระบุว่านักท่องเที่ยวต่างชาติที่เดินทางเยือนเวียดนามในเดือนมีนาคม 2558 มีจำนวน 543,000 คน ลดลงร้อยละ 23.4 จากช่วงเดียวกันของปีก่อน นับเป็นการลดลงต่อเนื่องเป็นเดือนที่ 10 และลดลงมากที่สุดเป็นประวัติการณ์ ส่งผลให้ในช่วงไตรมาสแรกของปี 2558 นักท่องเที่ยวต่างชาติที่เดินทางเยือนเวียดนามราว 2 ล้านคน ลดลงร้อยละ 13.7 จากช่วงเดียวกันของปีก่อน โดยนักท่องเที่ยวจีนมีจำนวนลดลงมากที่สุดถึงร้อยละ 40.4 ทั้งนี้นักท่องเที่ยวจีนเริ่มเดินทางเยือนเวียดนามลดลงตั้งแต่เดือนมิถุนายน 2557 หลังจากทั้งสองประเทศมีข้อพิพาทในพื้นที่ทับซ้อนในทะเลจีนใต้</p> <p>(ที่มา : เว็บไซต์ ธสน., 7 เมษายน 2558)</p>
<p>20. เวียดนามเริ่มจำกัดการลงทุนในอุตสาหกรรมสิ่งทอเพื่อพัฒนาอุตสาหกรรมในประเทศให้มีมูลค่าเพิ่มมากขึ้น</p>	<p>รายงานข่าวจากเว็บไซต์เวียดนามเน็ทบริดจ์ ระบุว่า รัฐบาลเวียดนามจะเข้มงวดการลงทุนในธุรกิจผลิตสิ่งทอและเครื่องนุ่งห่มมากขึ้น เนื่องจากต้องการพัฒนาภาคอุตสาหกรรมของประเทศไปสู่อุตสาหกรรมที่มีเทคโนโลยีสมัยใหม่ มีนวัตกรรม และสร้างมูลค่าเพิ่มให้กับประเทศ มากกว่าการส่งเสริมกิจการที่ใช้แรงงานเข้มข้นเพียงอย่างเดียว</p> <p>อย่างไรก็ตาม ในสายตาของนักลงทุนไทยยังมองว่าเวียดนามเป็นเป้าหมายการลงทุนที่สำคัญในอุตสาหกรรมนี้ และยังน่าเข้าไปลงทุนอยู่ ส่วนประเด็นที่ภาครัฐจะจำกัดการลงทุนนั้น ไม่ได้ส่งผลกระทบต่อการทำธุรกิจมากนัก เพราะการลงทุนในเวียดนาม คำนึงถึงเรื่อง จำนวนแรงงาน ค่าแรงต่ำ และสิทธิประโยชน์จากตลาดส่งออก เป็นปัจจัยหลัก</p> <p>(ที่มา : นสพ.โพสทูเดย์, 12 มีนาคม 2558)</p>
<p>21. เวียดนามเตรียมอนุญาตให้นักลงทุนต่างชาติถือหุ้นในธนาคารพาณิชย์ท้องถิ่นได้เพิ่มขึ้น</p>	<p>นายกรัฐมนตรีของเวียดนาม ระบุว่าเวียดนามเตรียมเปลี่ยนแปลงกฎระเบียบเพื่ออนุญาตให้นักลงทุนต่างชาติถือหุ้นในธนาคารพาณิชย์ท้องถิ่นได้มากกว่าร้อยละ 30.0 ถือเป็นการขยายการลงทุนในภาคตลาดการเงินในเวียดนาม (กรุงเทพธุรกิจ, 22 เม.ย. 2558)</p> <p>(ที่มา เว็บไซต์ ธสน., 22 เมษายน 2558)</p>
<p>22. ค่ายรถยนต์ญี่ปุ่นอาจยุติการผลิตในเวียดนาม หลังจากภาคนำเข้ากลุ่มอาเซียนเหลือศูนย์</p>	<p>นายโยชิฮิสะ มารูตะ ประธานบริษัทโตโยต้า มอเตอร์ เวียดนาม ระบุว่า ปัจจุบันโตโยต้า นำเข้าชิ้นส่วนและส่วนประกอบ เข้ามาในเวียดนามเพื่อประกอบเป็นรถยนต์ การที่อัตราภาคนำเข้าภายในอาเซียนลดลงเหลือศูนย์ จะทำให้การนำเข้ารถยนต์ทั้งคันจะถูกกว่าการนำเข้าชิ้นส่วน</p>



# สรุปสถานการณ์การค้าระหว่างไทยกับกลุ่มประเทศ CLMV ไตรมาสที่ 1 ปี 2558

	<p>และจะทำให้รถยนต์โตโยต้าที่ผลิตในเวียดนามจะไม่สามารถแข่งกับรถที่นำเข้ามาจากไทย หรือ อินโดนีเซียได้</p> <p>ดังนั้นบริษัทกำลังพิจารณาว่าจะยุติการผลิตรถยนต์ในเวียดนามหรือไม่ โดยในปี 2557 โตโยต้าเวียดนาม ขายรถยนต์ไปทั้งหมด 41,205 คัน เพิ่มขึ้นร้อยละ 24.0 และมีส่วนแบ่งในตลาด ร้อยละ 31.0</p> <p><i>(ที่มา : เว็บไซต์ผู้จัดการออนไลน์, 10 เมษายน 2558)</i></p>
<p><b>23. อมตะ มีแผนจัดตั้งนิคมอุตสาหกรรม แห่งที่ 3 ที่จังหวัดไฮฟอง เงินลงทุน 1 แสนล้านบาท</b></p>	<p>นางสมหะทัย พานิชชีวะ ประธานคณะกรรมการการลงทุน บจม. อมตะ คอร์ปอเรชั่น เปิดเผยว่า บริษัทมีแผนจัดตั้งนิคมอุตสาหกรรมแห่งที่ 3 บนเนื้อที่ประมาณ 1 แสนไร่ ที่จังหวัดไฮฟอง คาดว่าจะใช้เงินลงทุนไม่ต่ำกว่า 1 แสนล้านบาท ขณะนี้อยู่ในขั้นตอนการเจรจากับรัฐบาลท้องถิ่นในจังหวัดไฮฟองและรัฐบาลกลางของเวียดนาม การลงทุนครั้งนี้บริษัทเล็งเห็นว่า เป็นโอกาสที่จะเข้ามารองรับการลงทุนของนักลงทุนต่างชาติ ภายหลังจากที่ญี่ปุ่นได้เข้ามาลงทุนก่อสร้างท่าเรือน้ำลึก ที่จะแล้วเสร็จภายในปี 2560 เพื่อกระจายสินค้าเข้าสู่ประเทศจีน อีกทั้งมีนักลงทุนของญี่ปุ่นเข้ามาลงทุนผลิตสินค้าส่งไปจำหน่ายยังจีนในเวียดนามเป็นจำนวนมาก โดยเฉพาะอุตสาหกรรมต้นน้ำที่มีการใช้แรงงานค่อนข้างมาก</p> <p><i>(ที่มา : หนังสือพิมพ์ฐานเศรษฐกิจ, 15-18 กุมภาพันธ์ 2558)</i></p>
<p><b>24. KBANK เปิดสำนักงานผู้แทน 2 แห่งในเวียดนาม รองรับการค้าและการลงทุนของไทย</b></p>	<p>ธนาคารกสิกรไทย จำกัด (มหาชน) เปิดสำนักงานผู้แทน 2 แห่งที่กรุงฮานอย และนครโฮจิมินห์ซิตี เพื่อรองรับการค้าและการลงทุนของบริษัทไทยที่จะขยายธุรกิจในเวียดนามและทั้งภูมิภาคอาเซียนโดยผ่านความร่วมมือกับธนาคารพันธมิตร โดยลูกค้าเป้าหมายหลักคือ บริษัทไทยที่ต้องการขยายธุรกิจในเวียดนาม และลูกค้าบริษัทจีน ญี่ปุ่น และเกาหลีใต้ โดยจะทำหน้าที่เป็นผู้ประสานงานระหว่าง ธ.กสิกรไทยที่กรุงเทพฯ กับลูกค้าบริษัทไทยที่ขยายธุรกิจเข้าไปในเวียดนาม ดูแลโครงการลงทุนที่ได้รับสินเชื่อจากธนาคาร เตรียมงานวิจัยข้อมูลตลาดเวียดนามเพื่อสนับสนุนการวางแผนธุรกิจให้ลูกค้า เป็นต้น ในอนาคต ธ.กสิกรไทยมีแผนจะยกระดับสำนักงานผู้แทนในเวียดนาม ให้เป็นสาขาต่อไป</p> <p><i>(ที่มา : หนังสือพิมพ์ทันหุ้น, 11 มีนาคม 2558)</i></p>

ส่วนเศรษฐกิจภาค สกอ.

13 พฤษภาคม 2558