

สรุปสถานการณ์การค้าระหว่างไทยกับกลุ่มประเทศ CLMV ไตรมาสที่ 2 ปี 2558

ประเด็นสำคัญ

- มูลค่าการค้าไทยกับกลุ่ม CLMV ในช่วงไตรมาสที่ 2 ปี 2558 เพิ่มขึ้นจากไตรมาสเดียวกันของปีก่อนร้อยละ 5.1 แต่ชะลอตัวจากไตรมาสที่ผ่านมาทั้งการส่งออกและการนำเข้า
 - การส่งออกของไทยไปยัง CLMV เพิ่มขึ้นร้อยละ 7.2 แต่ขยายตัวน้อยกว่าไตรมาสก่อน เนื่องจากการส่งออกไปเมียนมาร์และกัมพูชาลดลง ส่วนการส่งออกไปยังเวียดนามและ สปป.ลาวยังขยายตัวดี
 - ส่วนการนำเข้าของไทยจาก CLMV เพิ่มขึ้นร้อยละ 0.8 แต่ชะลอตัวจากไตรมาสก่อน ตามการนำเข้าจากเวียดนามและเมียนมาร์ที่ลดลง รวมทั้งจากกัมพูชาที่ชะลอตัว
- ด้านนักท่องเที่ยวจาก CLMV ที่เดินทางเข้ามาไทยในช่วงไตรมาสที่ 2 มีทั้งสิ้น 733,947 คน เพิ่มขึ้นร้อยละ 27.3 จากไตรมาสเดียวกันของปีก่อน และเร่งตัวจากไตรมาสที่ 1 ทำให้มีรายได้จากนักท่องเที่ยวกลุ่ม CLMV ในช่วง 6 เดือนแรกของปี 2558 จำนวน 37,593.2 ล้านบาท เพิ่มขึ้นจากช่วงเดียวกันปีก่อนร้อยละ 28.7

มูลค่าการค้า

การค้าของไทยกับกลุ่มประเทศ CLMV ในไตรมาสที่ 2 ปี 2558 มีมูลค่า 258,411.22 ล้านบาท เพิ่มขึ้นร้อยละ 5.1 จากช่วงเดียวกันของปีก่อน แต่ชะลอตัวจากไตรมาสก่อน (ที่เพิ่มขึ้นร้อยละ 17.2) ทั้งการส่งออกและการนำเข้า ดังนี้

การส่งออก

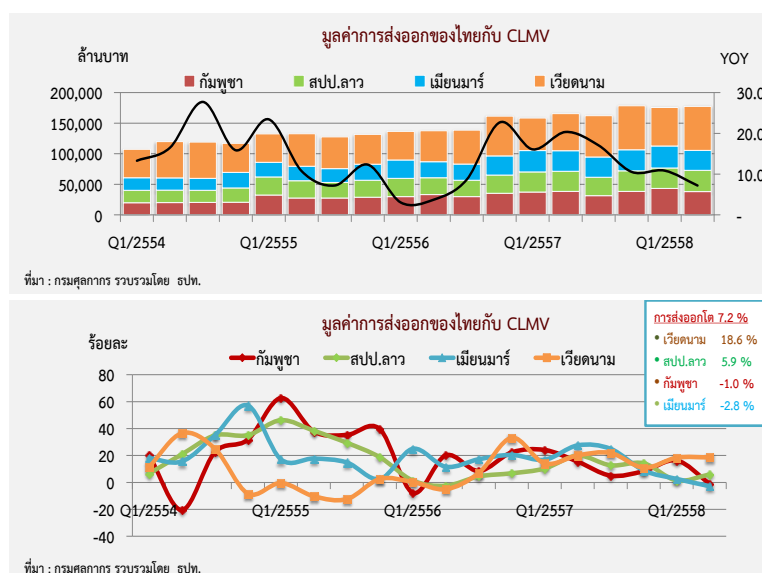
การส่งออกของไทยไปยัง CLMV ในไตรมาสที่ 2 มีมูลค่า 177,479.13 ล้านบาท เพิ่มขึ้นร้อยละ 7.2 แต่ชะลอตัวจากไตรมาสก่อน (ที่เพิ่มขึ้นร้อยละ 10.9) ตามการส่งออกไปยังเมียนมาร์ และกัมพูชาที่ลดลงร้อยละ 2.8 และร้อยละ 1.0 ตามลำดับ (เมียนมาร์ลดลงจากน้ำมัน เครื่องจักรกล และเครื่องดื่ม ส่วนกัมพูชาลดลงจากการส่งออกน้ำมัน และอัญมณี/เครื่องประดับ)

อย่างไรก็ตามการส่งออกไปยังเวียดนามและ สปป.ลาว ยังขยายตัวเพิ่มขึ้นจากไตรมาสก่อน โดยเพิ่มขึ้นร้อยละ 18.6 และร้อยละ 5.9 ตามลำดับ

สำหรับสินค้าส่งออกที่เพิ่มขึ้นในเวียดนาม และ สปป.ลาว ได้แก่

เวียดนาม น้ำมัน รถยนต์/อุปกรณ์ เคมีภัณฑ์ เครื่องปรับอากาศ เครื่องดื่ม เป็นต้น

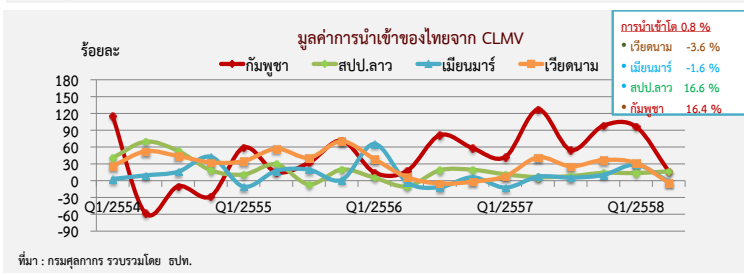
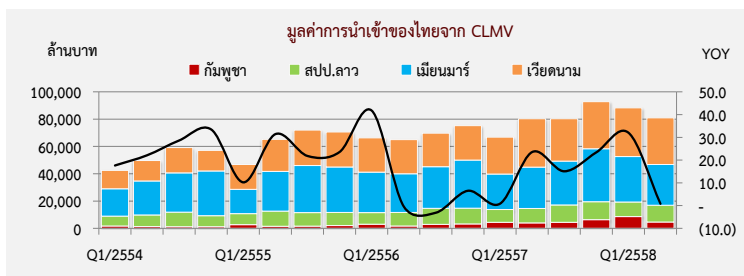
สปป.ลาว เครื่องจักรกล เคมีภัณฑ์ สินค้าอุปโภคบริโภค เป็นต้น



สรุปสถานการณ์การค้าระหว่างไทยกับกลุ่มประเทศ CLMV ไตรมาสที่ 2 ปี 2558

การนำเข้า

ในช่วงไตรมาสที่ 2 ปี 2558 การนำเข้าจาก CLMV มีมูลค่า 80,932.09 ล้านบาท เพิ่มขึ้นร้อยละ 0.8 แต่ชะลอตัวจากไตรมาสก่อน (ที่เพิ่มขึ้นร้อยละ 32.1) ตามการนำเข้าจากเวียดนามที่ลดลงร้อยละ 3.6 จากการนำเข้าโทรศัพท์มือถือ น้ำมันดิบ และ เมียนมาร์ที่ลดลงร้อยละ 1.6 จากก๊าซธรรมชาติ ส่วน การนำเข้าจาก สปป.ลาว กลับยังขยายตัวดีโดย เพิ่มขึ้นร้อยละ 16.6 จากการนำเข้าไฟฟ้า และ น้ำมัน เป็นสำคัญ

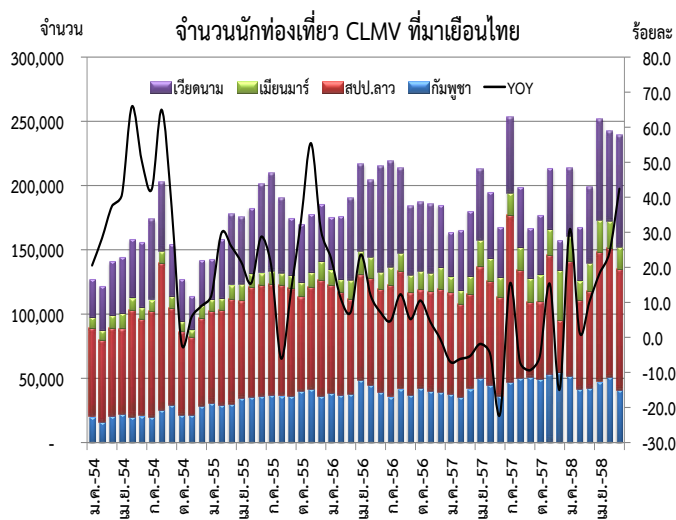


สถานการณ์นักท่องเที่ยวจาก CLMV ที่เดินทางเข้ามาไทย

ในช่วงไตรมาสที่ 2 ปี 2558 มีนักท่องเที่ยวจาก CLMV เดินทางเข้ามาไทยทั้งสิ้น 733,947 คน เพิ่มขึ้นร้อยละ 27.3 จากช่วงเดียวกันของปีก่อน และขยายตัวจากไตรมาสที่ 1 (ที่เพิ่มขึ้นร้อยละ 18.4) โดยนักท่องเที่ยวชาวเมียนมาร์และ ชาวลาวเดินทางมาท่องเที่ยวไทยเพิ่มขึ้น ทำให้มีรายได้จากนักท่องเที่ยว CLMV ในช่วง 6 เดือนแรกปี 2558 จำนวน 37,593.2 ล้านบาท เพิ่มขึ้นจากช่วงเดียวกันปีก่อนร้อยละ 28.7

จำนวนนักท่องเที่ยว CLMV เดินทางเข้าราชอาณาจักรไทย				
ประเทศ	2556	2557	2558	
			Q1	Q2
กัมพูชา	481,595 (13.7)	553,809 (15.0)	114,319 (-1.3)	139,400 (5.7)
ลาว	976,639 (0.1)	934,253 (-4.3)	269,977 (20.2)	295,624 (21.2)
เวียดนาม	725,057 (17.2)	557,135 (-23.2)	163,450 (49.4)	235,391 (17.8)
เมียนมาร์	172,383 (33.2)	208,794 (21.1)	55,706 (24.0)	63,532 (60.3)
รวม CLMV	2,355,674 (9.7)	2,253,991 (-4.3)	603,452 (18.4)	733,947 (27.3)

ที่มา: กลุ่มสถิติและเศรษฐกิจการท่องเที่ยว กรมการท่องเที่ยว
หมายเหตุ: ตัวเลขในวงเล็บคือ อัตราการเปลี่ยนแปลงจากระยะเดียวกันปีก่อน
ไม่รวมนักท่องเที่ยวถือบัตรผ่านแดน (border pass)



สรุปสถานการณ์การค้าระหว่างไทยกับกลุ่มประเทศ CLMV ไตรมาสที่ 2 ปี 2558

การค้าระหว่างไทยกับ CLMV

หน่วย : ล้านบาท	2556	2557	2557			2558	
			Q2	Q3	Q4	Q1	Q2
มูลค่าการค้ารวม	14,567,086.76	14,725,203.96	3,658,583.03	3,758,652.04	3,677,404.36	3,438,697.96	3,443,141.75
	(-2.0)	(1.1)	(3.5)	(1.4)	(1.3)	(-5.3)	(-5.9)
มูลค่าการค้ากับ CLMV	850,548.53	985,156.93	245,872.88	242,643.15	271,314.52	263,972.66	258,411.22
	(9.2)	(15.8)	(21.4)	(16.4)	(14.6)	(17.2)	(5.1)
ส่งออกรวม	6,909,741.17	7,314,700.31	1,808,328.82	1,840,114.92	1,853,229.96	1,732,493.36	1,744,367.10
	(-2.4)	(5.9)	(10.5)	(1.2)	(5.2)	(-4.4)	(-3.5)
- ส่งออกไป CLMV	574,252.32	664,879.50	165,581.29	162,331.20	178,498.76	175,682.14	177,479.13
	(9.5)	(15.8)	(20.3)	(17.1)	(10.6)	(10.9)	(7.2)
กัมพูชา	128,643.32	145,486.68	38,424.67	31,437.53	38,356.32	43,332.97	38,038.86
	(10.2)	(13.1)	(15.4)	(5.0)	(8.4)	(16.3)	(-1.0)
สปป.ลาว	113,542.08	129,666.32	32,806.26	30,081.55	33,855.52	33,400.14	34,741.63
	(2.5)	(14.2)	(20.0)	(12.7)	(14.2)	(1.4)	(5.9)
เมียนมาร์	114,520.67	136,270.14	33,679.05	33,199.26	34,266.56	36,037.23	32,740.71
	(18.6)	(19.0)	(27.5)	(25.0)	(8.9)	(2.6)	(-2.8)
เวียดนาม	217,564.25	253,456.36	60,671.31	67,612.86	72,020.36	62,911.78	71,957.93
	(8.6)	(16.5)	(20.1)	(22.0)	(10.9)	(18.4)	(18.6)
นำเข้ารวม	7,657,345.59	7,410,503.65	1,850,254.21	1,918,537.12	1,824,174.40	1,706,204.60	1,698,774.65
	(-1.7)	(-3.2)	(-3.5)	(1.7)	(-2.4)	(-6.1)	(-8.2)
- นำเข้าจาก CLMV	276,296.21	320,277.43	80,291.60	80,311.95	92,815.76	88,290.52	80,932.09
	(8.5)	(15.9)	(23.5)	(15.1)	(23.4)	(32.1)	(0.8)
กัมพูชา	10,920.05	19,180.85	4,009,.25	4,449.83	6,346.28	8,586.84	4,666.75
	(40.0)	(75.6)	(126.7)	(54.8)	(98.1)	(96.2)	(16.4)
สปป.ลาว	41,693.35	45,841.95	10,547.72	12,723.87	13,129.75	10,718.56	12,297.29
	(7.8)	(10.0)	(6.3)	(8.1)	(13.9)	(13.5)	(16.6)
เมียนมาร์	123,690.94	127,978.55	30,326.68	32,137.09	38,894.23	33,313.99	29,841.20
	(7.7)	(2.9)	(7.1)	(5.5)	(10.1)	(28.5)	(-1.6)
เวียดนาม	99,991.87	127,978.55	35,407.94	31,001.16	34,445.50	35,671.13	34,126.85
	(7.1)	(28.0)	(41.7)	(25.7)	(36.8)	(31.5)	(-3.6)

ที่มา : กรมศุลกากร รวบรวมโดยธนาคารแห่งประเทศไทย

หมายเหตุ : ตัวเลขในวงเล็บหมายถึงอัตราการเปลี่ยนแปลงเมื่อเทียบกับช่วงเดียวกันของปีก่อน

ส่วนเศรษฐกิจภาค สกอ.

14 สิงหาคม 2558