

สรุปสถานการณ์การค้าระหว่างไทยกับกลุ่มประเทศ CLMV ไตรมาสที่ 3 ปี 2558

ประเด็นสำคัญ

- มูลค่าการค้าไทยกับกลุ่ม CLMV ในช่วงไตรมาสที่ 3 ปี 2558 ยังขยายตัวดี โดยเพิ่มขึ้นจากไตรมาสเดียวกันของปีก่อนร้อยละ 13.7 ขยายตัวจากไตรมาสที่ 2 ทั้งการส่งออกและการนำเข้า
 - การส่งออกของไทยไปยัง CLMV เพิ่มขึ้นร้อยละ 15.5 ขยายตัวจากไตรมาสก่อน โดยขยายตัวดีเกือบทุกประเทศ ยกเว้นการส่งออกไปเมียนมาร์
 - ส่วนการนำเข้าของไทยจาก CLMV เพิ่มขึ้นร้อยละ 10.1 ขยายตัวจากไตรมาสก่อน ตามการนำเข้าจากเวียดนามและเมียนมาร์ที่เพิ่มขึ้น
- ด้านนักท่องเที่ยวจาก CLMV ที่เดินทางเข้ามาไทยในช่วงไตรมาสที่ 3 มีทั้งสิ้น 695,563 คน เพิ่มขึ้นร้อยละ 7.1 จากช่วงเดียวกันของปีก่อน แต่ชะลอตัวจากไตรมาสที่ 2

มูลค่าการค้า

การค้าของไทยกับกลุ่มประเทศ CLMV ในไตรมาสที่ 3 ปี 2558 มีมูลค่า 275,934.37 ล้านบาท เพิ่มขึ้นร้อยละ 13.7 จากช่วงเดียวกันของปีก่อน ขยายตัวจากไตรมาสก่อน (ที่เพิ่มขึ้นร้อยละ 5.1) ทั้งการส่งออกและการนำเข้า ดังนี้

การส่งออก

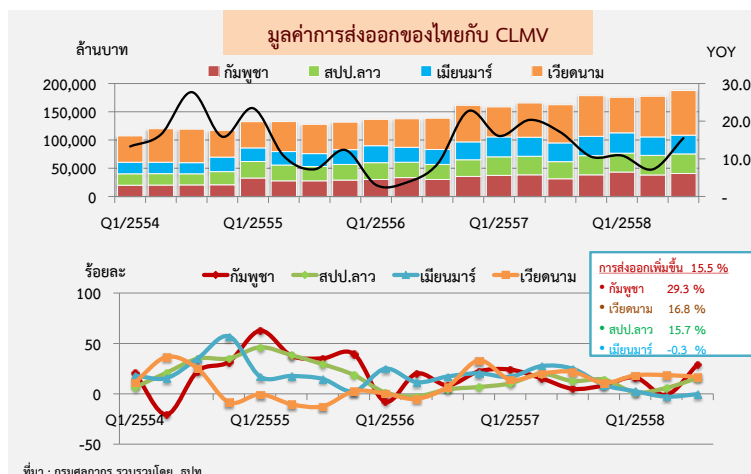
การส่งออกของไทยไปยัง CLMV ในไตรมาสที่ 3 มีมูลค่า 187,540.11 ล้านบาท เพิ่มขึ้นร้อยละ 15.5 ขยายตัวจากไตรมาสก่อน (ที่เพิ่มขึ้นร้อยละ 7.2) ตามการส่งออกที่ขยายตัวดีเกือบทุกประเทศ โดยการส่งออกไปยังกัมพูชา เวียดนาม และ สปป.ลาว เพิ่มขึ้นร้อยละ 29.3 ร้อยละ 16.8 และร้อยละ 15.7 ตามลำดับ สำหรับสินค้าที่มีการส่งออกเพิ่มขึ้น ได้แก่

กัมพูชา อัญมณี/เครื่องประดับ เครื่องดื่ม เครื่องจักรกล สินค้าอุปโภคบริโภค เป็นต้น

สปป.ลาว อัญมณี/เครื่องประดับ ปศุสัตว์ เหล็ก และ วงจรพิมพ์ เป็นต้น

เวียดนาม น้ำมันเชื้อเพลิง รถยนต์ เม็ดพลาสติก เครื่องปรับอากาศ/อุปกรณ์ เป็นต้น

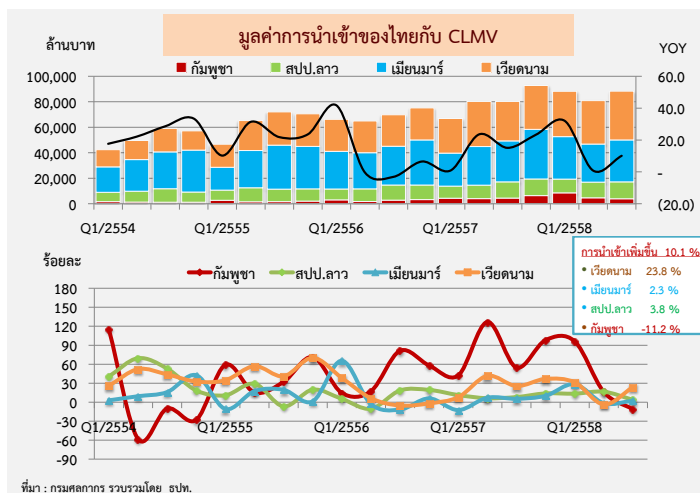
ส่วนการส่งออกไปยังเมียนมาร์ลดลง ตามการส่งออก น้ำมันเชื้อเพลิง และเครื่องจักร



สรุปสถานการณ์การค้าระหว่างไทยกับกลุ่มประเทศ CLMV ไตรมาสที่ 3 ปี 2558

การนำเข้า

ในช่วงไตรมาสที่ 3 ปี 2558 การนำเข้าจาก CLMV มีมูลค่า 88,394.26 ล้านบาท เพิ่มขึ้นร้อยละ 10.1 ขยายตัวจากไตรมาสก่อน (ที่เพิ่มขึ้นเพียงร้อยละ 0.8) ตามการนำเข้าจากเวียดนาม และเมียนมาร์ ที่เพิ่มขึ้นร้อยละ 23.8 และร้อยละ 2.3 ตามลำดับ โดยสินค้านำเข้าจากเวียดนามที่เพิ่มขึ้น ได้แก่ โทรศัพท์มือถือ/อุปกรณ์ มอเตอร์ไฟฟ้า สัตว์น้ำแช่เย็น ลวดและสายเคเบิล ส่วนเมียนมาร์ สินค้าที่มีมูลค่าการนำเข้าเพิ่มขึ้น ได้แก่ โครกระบือ ผัก/ผลไม้ และเนื้อสัตว์



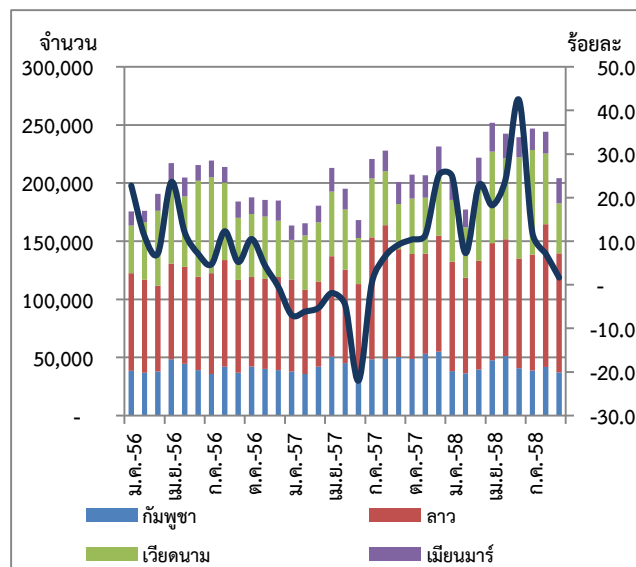
สถานการณ์นักท่องเที่ยวจาก CLMV ที่เดินทางเข้ามาไทย

ในช่วงไตรมาสที่ 3 ปี 2558 มีนักท่องเที่ยวจาก CLMV เดินทางเข้ามาไทยทั้งสิ้น 695,563 คน เพิ่มขึ้นร้อยละ 7.1 จากช่วงเดียวกันของปีก่อน แต่ชะลอตัวจากไตรมาสที่ 2 (ที่เพิ่มขึ้นร้อยละ 27.3) โดยเป็นการชะลอตัวจากทุกประเทศ สำหรับนักท่องเที่ยวจากกัมพูชาลดลงร้อยละ 20.2 แต่เป็นผลจากฐานสูง เนื่องจากในช่วงเดียวกันของปีก่อน (ก.ค. - ก.ย. 57) มีนักท่องเที่ยวเดินทางกลับมายังประเทศไทยเพิ่มขึ้น ภายหลังสถานการณ์ทางการเมืองของไทยมีความชัดเจนขึ้น

จำนวนนักท่องเที่ยว CLMV เดินทางเข้าราชอาณาจักรไทย

ประเทศ	2556	2557	2558		
			Q1	Q2	Q3
กัมพูชา	481,595 (13.7)	553,809 (15.0)	114,319 (-1.3)	139,400 (5.7)	117,875 (-20.2)
ลาว	976,639 (0.1)	934,253 (-4.3)	269,977 (20.2)	295,624 (21.2)	324,895 (4.0)
เวียดนาม	725,057 (17.2)	557,135 (-23.2)	163,450 (49.4)	235,391 (60.3)	193,648 (42.5)
เมียนมาร์	172,383 (33.2)	208,794 (21.1)	55,706 (24.0)	63,532 (17.8)	59,145 (10.4)
รวม CLMV	2,355,674 (9.7)	2,253,991 (-4.3)	603,452 (18.4)	733,947 (27.3)	695,563 (7.1)

ที่มา: กลุ่มสถิติและเศรษฐกิจการท่องเที่ยว กรมการท่องเที่ยว
หมายเหตุ: ตัวเลขในวงเล็บคือ อัตราการเปลี่ยนแปลงจากระยะเดียวกันปีก่อน
ไม่รวมนักท่องเที่ยวถือบัตรผ่านแดน (border pass)



สรุปสถานการณ์การค้าระหว่างไทยกับกลุ่มประเทศ CLMV ไตรมาสที่ 3 ปี 2558

การค้าระหว่างไทยกับ CLMV

หน่วย : ล้านบาท	2556	2557	2557		2558		
			Q3	Q4	Q1	Q2	Q3
มูลค่าการค้ารวม	14,567,086.76	14,725,203.96	3,758,652.04	3,676,190.02	3,438,697.96	3,443,141.75	3,628,929.41
	(-2.0)	(1.1)	(1.4)	(1.3)	(-5.3)	(-5.9)	(-3.4)
มูลค่าการค้ากับ CLMV	850,548.53	985,156.93	242,643.15	271,118.78	263,972.66	258,411.22	275,934.37
	(9.2)	(15.8)	(16.4)	(14.6)	(17.2)	(5.1)	(13.7)
ส่งออกรวม	6,909,741.17	7,314,700.31	1,840,114.92	1,852,015.62	1,732,493.36	1,744,367.10	1,879,080.34
	(-2.4)	(5.9)	(1.2)	(5.2)	(-4.4)	(-3.5)	(2.1)
- ส่งออกไป CLMV	574,252.32	664,879.50	162,331.20	178,303.02	175,682.14	177,479.13	187,540.11
	(9.5)	(15.8)	(17.1)	(10.4)	(10.9)	(7.2)	(15.5)
กัมพูชา	128,643.32	145,486.68	31,437.53	38,356.32	43,332.97	38,038.86	40,640.17
	(10.2)	(13.1)	(5.0)	(8.4)	(16.3)	(-1.0)	(29.3)
สปป.ลาว	113,542.08	129,666.32	30,081.55	33,855.52	33,400.14	34,741.63	34,812.35
	(2.5)	(14.2)	(12.7)	(14.2)	(1.4)	(5.9)	(15.7)
เมียนมาร์	114,520.67	136,270.14	33,199.26	34,266.56	36,037.23	32,740.71	33,109.66
	(18.6)	(19.0)	(25.0)	(8.9)	(2.6)	(-2.8)	(-0.3)
เวียดนาม	217,564.25	253,456.36	67,612.86	71,824.62	62,911.78	71,957.93	78,977.93
	(8.6)	(16.5)	(22.0)	(10.6)	(18.4)	(18.6)	(16.8)
นำเข้ารวม	7,657,345.59	7,410,503.65	1,918,537.12	1,824,174.40	1,706,204.60	1,698,774.65	1,749,849.07
	(-1.7)	(-3.2)	(1.7)	(-2.4)	(-6.1)	(-8.2)	(-8.8)
- นำเข้าจาก CLMV	276,296.21	320,277.43	80,311.95	92,815.76	88,290.52	80,932.09	88,394.26
	(8.5)	(15.9)	(15.1)	(23.4)	(32.1)	(0.8)	(10.1)
กัมพูชา	10,920.05	19,180.85	4,449.83	6,346.28	8,586.84	4,666.75	3,952.55
	(40.0)	(75.6)	(54.8)	(98.1)	(96.2)	(16.4)	(-11.2)
สปป.ลาว	41,693.35	45,841.95	12,723.87	13,129.75	10,718.56	12,297.29	13,202.10
	(7.8)	(10.0)	(8.1)	(13.9)	(13.5)	(16.6)	(3.8)
เมียนมาร์	123,690.94	127,978.55	32,137.09	38,894.23	33,313.99	29,841.20	32,870.10
	(7.7)	(2.9)	(5.5)	(10.1)	(28.5)	(-1.6)	(2.3)
เวียดนาม	99,991.87	127,978.55	31,001.16	34,445.50	35,671.13	34,126.85	38,369.51
	(7.1)	(28.0)	(25.7)	(36.8)	(31.5)	(-3.6)	(23.8)

ที่มา : กรมศุลกากร รวบรวมโดยธนาคารแห่งประเทศไทย

หมายเหตุ : ตัวเลขในวงเล็บหมายถึงอัตราการเปลี่ยนแปลงเมื่อเทียบกับช่วงเดียวกันของปีก่อน

ส่วนเศรษฐกิจภาค สกอ.

19 พฤศจิกายน 2558