

สรุปสถานการณ์การค้าระหว่างไทยกับกลุ่มประเทศ CLMV ไตรมาสที่ 4 ปี 2558

ประเด็นสำคัญ

- มูลค่าการค้าไทยกับกลุ่ม CLMV ในช่วงไตรมาสที่ 4 ปี 2558 เพิ่มขึ้นจากไตรมาสเดียวกันของปีก่อนร้อยละ 5.0 แต่ชะลอตัวจากไตรมาสที่ 3 ตามการนำเข้าที่ลดลงเป็นสำคัญ
 - การส่งออกของไทยไปยัง CLMV เพิ่มขึ้นร้อยละ 18.6 ขยายตัวจากไตรมาสก่อน โดยขยายตัวดีเกือบทุกประเทศ ยกเว้นการส่งออกไปกัมพูชาที่ชะลอลงเล็กน้อย
 - ส่วนการนำเข้าของไทยจาก CLMV ลดลงร้อยละ 21 และลดลงจากไตรมาสก่อน โดยลดลงเกือบทุกประเทศ ยกเว้นการนำเข้าจาก สปป.ลาว ที่ยังขยายตัวจากการนำเข้าไฟฟ้าเป็นสำคัญ
- ด้านนักท่องเที่ยวจาก CLMV ที่เดินทางเข้ามาไทยในช่วงไตรมาสที่ 4 มีทั้งสิ้น 696,116 คน เพิ่มขึ้นร้อยละ 9.2 จากช่วงเดียวกันของปีก่อน แต่ชะลอตัวจากไตรมาสที่ 3

มูลค่าการค้า

การค้าของไทยกับกลุ่มประเทศ CLMV ในไตรมาสที่ 4 ปี 2558 มีมูลค่า 284,778.41 ล้านบาท เพิ่มขึ้นร้อยละ 5.0 จากช่วงเดียวกันของปีก่อน ชะลอตัวจากไตรมาสก่อน ที่เพิ่มขึ้นร้อยละ 13.7 ตามการนำเข้าที่ลดลง ดังนี้

การส่งออก

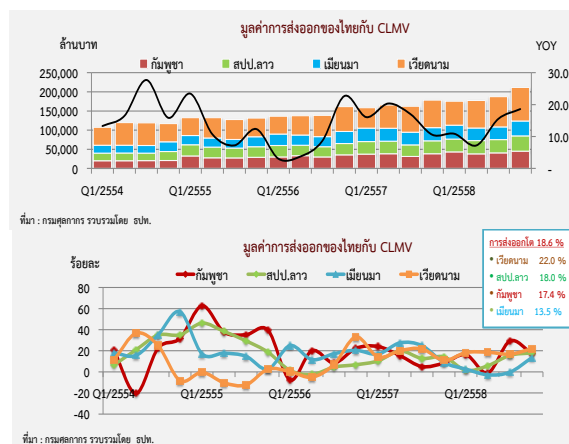
การส่งออกของไทยไปยัง CLMV ในไตรมาสที่ 4 มีมูลค่า 211,477.29 ล้านบาท เพิ่มขึ้นร้อยละ 18.6 ขยายตัวจากไตรมาสก่อนที่เพิ่มขึ้นร้อยละ 15.5 เล็กน้อย ตามการส่งออกที่ขยายตัวดีเกือบทุกประเทศ โดยเฉพาะการส่งออกไปยังเวียดนาม สปป.ลาว และเมียนมา ที่เพิ่มขึ้นร้อยละ 22 ร้อยละ 18 และร้อยละ 13.5 ตามลำดับ สำหรับสินค้าที่มีการส่งออกเพิ่มขึ้น ได้แก่

เวียดนาม น้ำมันเชื้อเพลิง รถยนต์ เม็ดพลาสติก ผลไม้สด เครื่องดื่ม เหล็ก เป็นต้น

สปป.ลาว รถยนต์/ส่วนประกอบ เหล็ก เคมีภัณฑ์ อัญมณี/เครื่องประดับ ปศุสัตว์ เป็นต้น

เมียนมา เครื่องดื่ม น้ำตาลทราย เครื่องจักรกล ผ้าฝ้าย เป็นต้น

ส่วนการส่งออกไปยังกัมพูชาชะลอลงบ้าง จากการส่งออก น้ำตาลทรายและปูนซีเมนต์ เป็นสำคัญ



สรุปสถานการณ์การค้าระหว่างไทยกับกลุ่มประเทศ CLMV ไตรมาสที่ 4 ปี 2558

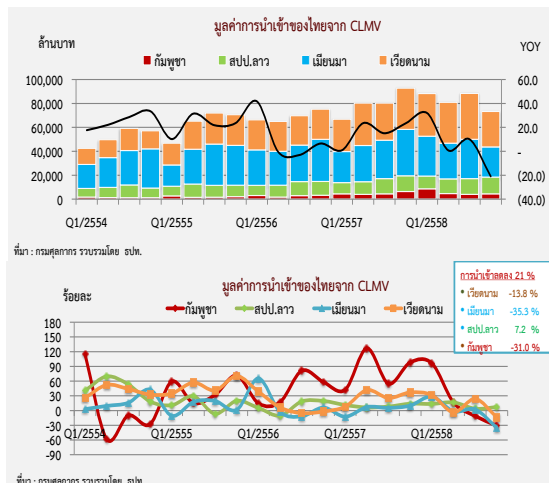
การนำเข้า

ในช่วงไตรมาสที่ 4 ปี 2558 การนำเข้าจาก CLMV มีมูลค่า 73,301.12 ล้านบาท ลดลงร้อยละ 21 ลดลงจากไตรมาสก่อนที่เพิ่มขึ้นร้อยละ 10.1 โดยลดลงเกือบทุกประเทศ ทั้งเมียนมา กัมพูชา และเวียดนาม ที่ลดลงร้อยละ 35.3 ร้อยละ 31.3 และ ร้อยละ 13.8 ตามลำดับ

เมียนมา ลดลงจากการนำเข้าก๊าซธรรมชาติ สัตว์มีชีวิต ไม้แปรรูป เป็นต้น

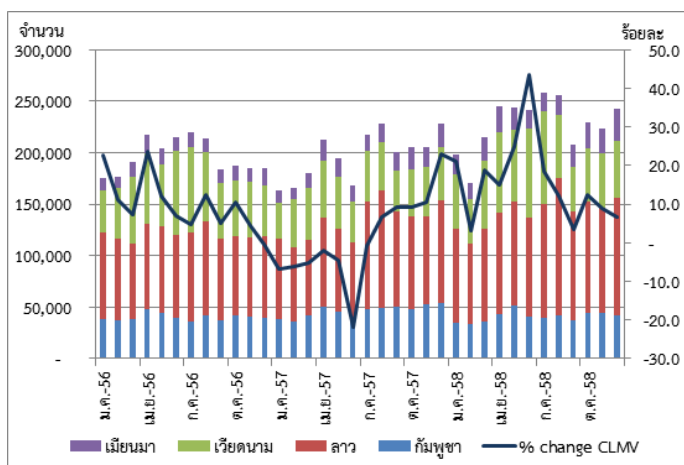
กัมพูชา ลดลงจากการนำเข้า ส่วนประกอบกล้องดิจิทัล เนื่องจากความนิยมใช้สมาร์ทโฟนในการถ่ายรูปมากขึ้น เครื่องจักรกล และส่วนประกอบ โดยเฉพาะชิ้นส่วน Optical film เนื่องจากสินค้าจีนเข้ามาแข่งขันในราคาที่ถูกลงกว่า เป็นต้น

เวียดนาม ลดลงจาก การนำเข้าโทรศัพท์มือถือ เนื่องจากนำเข้าจากจีนแทน รวมทั้ง เหล็ก ตามการนำเข้าของประเทศในภาพรวมที่ลดลง



สถานการณ์นักท่องเที่ยวจาก CLMV ที่เดินทางเข้ามาไทย

ในช่วงไตรมาสที่ 4 ปี 2558 มีนักท่องเที่ยวจาก CLMV เดินทางเข้ามาไทยทั้งสิ้น 696,116 คน เพิ่มขึ้นร้อยละ 9.2 จากช่วงเดียวกันของปีก่อน แต่ชะลอตัวจากไตรมาสที่ 3 เล็กน้อยที่เพิ่มขึ้นร้อยละ 11.6 ทำให้มีรายได้จากนักท่องเที่ยว CLMV จำนวน 16,794.8 ล้านบาท ลดลงจากไตรมาสเดียวกันปีก่อนร้อยละ 3.7 เป็นผลจากนักท่องเที่ยวจากกัมพูชา ลดลงร้อยละ 15.7 (เป็นผลจากฐานสูงในปีก่อน) และเวียดนาม ลดลงร้อยละ 10.4 (เนื่องจากผลกระทบจากเหตุระเบิดที่แยกราชประสงค์)



จำนวนนักท่องเที่ยว CLMV เดินทางเข้าราชอาณาจักรไทย

ประเทศ	2557	2558	2558			
			Q1	Q2	Q3	Q4
กัมพูชา	550,339 (14.3)	487,487 (-11.4)	104,298 (-9.9)	134,327 (1.9)	117,875 (-20.0)	130,987 (-15.7)
ลาว	1,053,983 (7.9)	1,233,138 (17.0)	259,361 (15.5)	297,165 (21.8)	351,380 (12.8)	325,232 (15.8)
เวียดนาม	559,415 (-22.8)	751,091 (34.3)	163,450 (24.0)	235,391 (60.3)	193,648 (43.8)	158,602 (-10.4)
เมียนมา	206,794 (20.0)	259,678 (25.6)	55,706 (49.4)	63,532 (17.8)	59,145 (10.8)	81,295 (30.7)
รวม CLMV	2,370,531 (0.6)	2,731,394 (15.2)	582,815 (14.4)	730,415 (26.7)	722,048 (11.6)	696,116 (9.2)

ที่มา: กลุ่มบริษัทและศูนย์บริการนักท่องเที่ยว กรมการท่องเที่ยว

หมายเหตุ: ตัวเลขในวงเล็บคือ อัตราการเปลี่ยนแปลงจากไตรมาสก่อนหน้า

ไม่รวมนักท่องเที่ยวที่ผ่านด่านแดน (border pass)

สรุปสถานการณ์การค้าระหว่างไทยกับกลุ่มประเทศ CLMV ไตรมาสที่ 4 ปี 2558

การค้าระหว่างไทยกับ CLMV

หน่วย : ล้านบาท	2557	2558	2558				
			Q4	Q1	Q2	Q3	Q4
มูลค่าการค้ารวม	14,716,964.46	14,134,045.18	3,676,190.02	3,435,777.75	3,442,181.67	3,628,929.41	3,627,156.35
	(1.1)	(-4.0)	(1.3)	(-5.4)	(-5.7)	(-3.4)	(-1.3)
มูลค่าการค้ากับ CLMV	984,961.19	1,082,880.43	271,118.78	263,772.36	258,395.29	275,934.37	284,778.41
	(15.8)	(9.9)	(14.6)	(17.1)	(5.1)	(13.7)	(5.0)
ส่งออกรวม	7,313,066.40	7,227,927.43	1,852,015.62	1,732,039.14	1,744,137.83	1,879,080.34	1,872,670.12
	(5.9)	(-1.2)	(5.2)	(-4.5)	(-3.5)	(2.1)	(1.1)
- ส่งออกไป CLMV	664,683.77	751,962.44	178,303.02	175,481.84	177,463.20	187,540.11	211,477.29
	(15.8)	(13.1)	(10.4)	(10.7)	(7.2)	(15.5)	(18.6)
กัมพูชา	145,486.68	167,048.29	38,356.32	43,332.97	38,038.86	40,640.17	45,036.29
	(13.1)	(14.8)	(8.4)	(16.3)	(-1.0)	(29.3)	(17.4)
สปป.ลาว	129,666.31	142,909.28	33,855.52	33,400.14	34,741.63	34,812.35	39,955.16
	(14.2)	(10.2)	(14.2)	(1.4)	(5.9)	(15.7)	(18.0)
เมียนมา	136,270.15	140,789.54	34,266.56	36,037.24	32,740.70	33,109.66	38,901.94
	(19.0)	(3.3)	(8.9)	(2.6)	(-2.8)	(-0.3)	(13.5)
เวียดนาม	253,260.63	301,215.33	71,824.62	62,711.49	71,942.01	78,977.93	87,583.90
	(16.5)	(18.8)	(10.6)	(18.0)	(18.6)	(16.8)	(22.0)
นำเข้ารวม	7,403,898.06	6,906,117.75	1,824,174.40	1,703,738.61	1,698,043.84	1,749,849.07	1,754,486.23
	(-3.2)	(-6.7)	(-2.4)	(-6.3)	(-7.9)	(-8.8)	(-3.8)
- นำเข้าจาก CLMV	320,277.42	330,917.99	92,815.76	88,290.52	80,932.09	88,394.26	73,301.12
	(15.9)	(3.3)	(23.4)	(32.1)	(0.8)	(10.1)	(-21.0)
กัมพูชา	19,180.85	21,593.27	6,346.28	8,586.85	4,666.76	3,952.55	4,387.11
	(75.6)	(12.6)	(98.1)	(96.2)	(16.4)	(-11.2)	(-31.0)
สปป.ลาว	45,841.95	50,291.28	13,129.75	10,718.56	12,297.28	13,202.10	14,073.34
	(10.0)	(9.7)	(13.9)	(13.5)	(16.6)	(3.8)	(7.2)
เมียนมา	127,978.54	121,185.57	38,894.23	33,313.99	29,841.20	32,870.10	25,160.29
	(2.9)	(-4.8)	(10.1)	(28.5)	(-1.6)	(2.3)	(-35.3)
เวียดนาม	127,978.54	137,847.87	34,445.50	35,671.13	34,126.85	38,369.51	29,680.38
	(28.0)	(7.7)	(36.8)	(31.5)	(-3.6)	(23.8)	(-13.8)

ที่มา : กรมศุลกากร รวบรวมโดยธนาคารแห่งประเทศไทย

หมายเหตุ : ตัวเลขในวงเล็บหมายถึงอัตราการเปลี่ยนแปลงเมื่อเทียบกับช่วงเดียวกันของปีก่อน

ส่วนเศรษฐกิจภาค สกอ.

8 มีนาคม 2559