

มณฑลยูนนาน : หนทางสู่การเป็นศูนย์กลางการคมนาคมภาคตะวันตกเฉียงใต้ของจีน ?

มณฑลยูนนานเป็นหนึ่งในมณฑลที่ตั้งอยู่ทางภาคตะวันตกเฉียงใต้ของจีน โดยถือเป็นเมืองหน้าด่านสำคัญของจีนที่สามารถเชื่อมโยงกับประเทศต่าง ๆ ในภูมิภาคเอเชียอาคเนย์และเอเชียใต้ ในช่วง 10 ปีที่ผ่านมาการพัฒนาสาธารณูปโภคด้านต่าง ๆ โดยเฉพาะการเชื่อมโยงโครงข่ายเส้นทางคมนาคมกลายเป็นกลไกสำคัญในการสนับสนุนการเจริญเติบโตของมณฑล ทำให้ปัจจุบันเส้นทางคมนาคมทางถนน ทางอากาศ ทางรถไฟ และทางน้ำที่ใช้เชื่อมภายในมณฑลและที่เชื่อมกับมณฑลอื่น ๆ รอบข้างมีความสะดวกรวดเร็วมากขึ้น มณฑลยูนนานได้วางยุทธศาสตร์สำหรับเชื่อมโยงเส้นทางคมนาคมภายในมณฑลโดยกำหนดให้นครคุนหมิงเป็นศูนย์กลาง และกำหนดให้เมืองหลัก ๆ โดยรอบนครคุนหมิงไม่ว่าจะเป็นเมืองชวีจี้ ซึ่งตั้งอยู่ทางทิศตะวันออก เมืองยวีชี ทางทิศใต้ เมืองเจาทง ทางทิศเหนือ เมืองฉู่สง ทางทิศตะวันตก และเมืองหงเหอ ทางทิศตะวันออกเฉียงใต้เป็นจุดหลักของโครงข่ายการคมนาคม โดยมีเส้นทางคมนาคมทางถนน และทางรถไฟเป็นโครงข่ายหลัก ส่วนเส้นทางคมนาคมทางน้ำกับทางอากาศเป็นโครงข่ายรอง สำหรับยุทธศาสตร์ในการเชื่อมโยงโครงข่ายการคมนาคมระหว่างมณฑลยูนนานกับภายนอก (นอกมณฑล) ทางทางได้กำหนดให้เส้นทางคมนาคมทางรถไฟเป็นโครงข่ายหลักสำหรับเดินทางติดต่อกับมณฑลอื่น ๆ ขณะที่ยุทธศาสตร์การเชื่อมโยงเส้นทางคมนาคมติดต่อกับประเทศเพื่อนบ้านทางทิศใต้เน้นการใช้เส้นทางถนนซูบเปอร์ไฮเวย์ (เช่น เส้นทางคุนหมิง-จิ่งหิง-กรุงเทพฯ) และการคมนาคมทางแม่น้ำโขงเป็นสำคัญ อย่างไรก็ตาม เส้นทางรถไฟสายแพนเอเชีย (คุนหมิง-สิงคโปร์) จะกลายเป็นโครงข่ายเสริมที่สำคัญในอนาคต ส่วนเส้นทางอากาศจะรองรับเฉพาะการขนส่งสินค้าพิเศษบางประเภทเท่านั้น

โครงข่ายการคมนาคมของมณฑลยูนนานปัจจุบัน

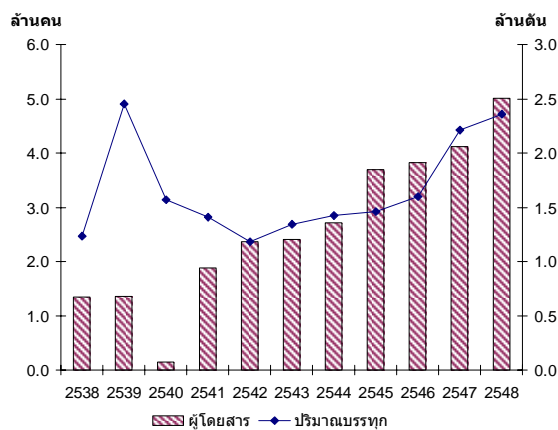
เส้นทางคมนาคมสำคัญของมณฑลยูนนานประกอบด้วย 4 เส้นทาง มีรายละเอียดดังนี้

1. การคมนาคมทางน้ำ ประกอบด้วยแม่น้ำ 6 สายสำคัญ ได้แก่ แม่น้ำจินซา (Jinsha River) แม่น้ำล้านช้าง (Lancang River) แม่น้ำนู่เจียง (Nujiang River) แม่น้ำอิรวดี (Irrawaddy River) แม่น้ำจูเจียง (Zhujiang or Pearl River) และแม่น้ำหงเหอ (Honghe River) ครอบคลุมระยะทางประมาณ 8,000 กิโลเมตร ขณะที่มีการใช้ประโยชน์ทางน้ำเพื่อการคมนาคมเพียง 1,324 กิโลเมตร แม่น้ำที่ถูกใช้ประโยชน์มากที่สุด คือ แม่น้ำจินซา (แม่น้ำแยงซีตอนบน) และแม่น้ำล้านช้าง (แม่น้ำโขงตอนบน) ในส่วนของแม่น้ำจินซาถือเป็นเส้นทางคมนาคมสำคัญที่เชื่อมมณฑลยูนนานกับนครฉงชิ่ง เมืองอู่ฮั่น มณฑลเหอเป่ย์ เมืองหนานจิง มณฑลเจียงซู และนครเซี่ยงไฮ้ ท่าเรือสำคัญที่ตั้งอยู่บนแม่น้ำจินซา ได้แก่ ท่าเรือซูฝู่ (Shuifu) และท่าเรือซูเจียง (Suijiang) ส่วนแม่น้ำล้านช้างเป็นเส้นทางคมนาคมทางน้ำที่สามารถเชื่อมโยงประเทศจีนกับประเทศเพื่อนบ้านทั้ง 3 ประเทศ คือ สหภาพพม่า สปป.ลาว และไทย โดยมีท่าเรือสำคัญคือ ท่าเรือจิ่งหิงและท่าเรือซือเหมา



รูปที่ 1 เส้นทางคมนาคมทางน้ำภายในมณฑลยูนนาน

ในปี 2548 พบว่า การบรรทุกสินค้าทางน้ำของมณฑลยูนนานมีปริมาณทั้งสิ้น 2.4 ล้านตัน สามารถรองรับผู้โดยสารจำนวน 5.0 ล้านคน ในช่วง 5 ปีที่ผ่านมาอัตราการขยายตัวเพิ่มขึ้นร้อยละ 12.7 และร้อยละ 16.3 ตามลำดับ



รูปที่ 2 ปริมาณบรรทุกและจำนวนผู้โดยสารทางน้ำ

2. การคมนาคมทางอากาศ

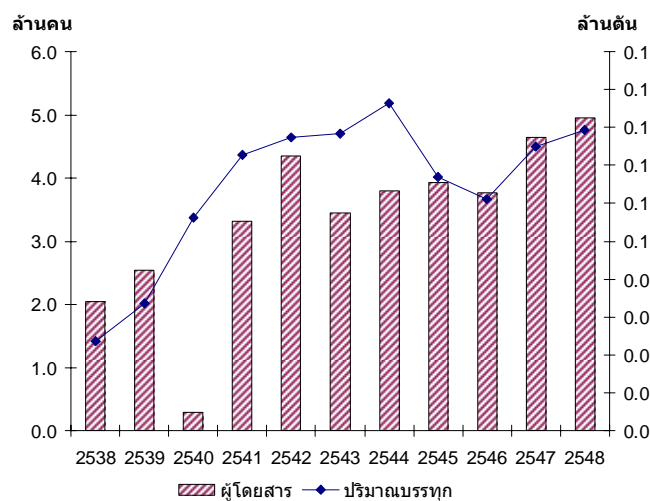
ปัจจุบันมณฑลยูนนานมีสนามบินจำนวน 11 แห่ง ประกอบด้วย สนามบินนานาชาติคุนหมิง (สนามบิน Wujiaba) สนามบินจาวทง (Zhaotong) สนามบินสิบสองปันนา (Xishuangbanna) สนามบินซือเหมา (Simao) สนามบินต้าหลี่ (Dali) สนามบินลี่เจียง (Lijiang) สนามบินปาวซาน (Baoshan) สนามบินหลินชาง (Lincang) สนามบินเซียงเก้อลี่ลา (Xianggelila) หรือ สนามบินจงเตี๋ยน

(Zhongdian) สนามบินเต๋อหงหมางซือ (Dehongmangshi) และสนามบินเหวินซาน (Wenshan) ซึ่งเพิ่งเปิดดำเนินการอย่างเป็นทางการเมื่อเดือนกันยายน 2549 ที่ผ่านมา

ในปี 2548 ปริมาณผู้โดยสารผ่านท่าอากาศยานมณฑลยูนนานมีจำนวน 4.95 ล้านคน โดยมีปริมาณการบรรทุกสินค้าจำนวน 0.08 ล้านตัน และในช่วง 5 ปีที่ผ่านมาพบว่าจำนวนผู้โดยสารผ่านท่าอากาศยานขยายตัวเฉลี่ยร้อยละ 7.9 ต่อปี ขณะที่ปริมาณการบรรทุกสินค้าเพิ่มขึ้นเพียงร้อยละ 1.5 ต่อปี



รูปที่ 3 ที่ตั้งสนามบินภายในมณฑลยูนนาน



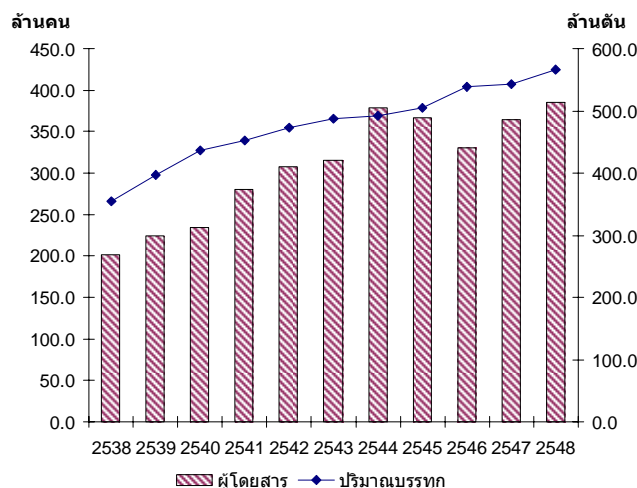
รูปที่ 4 ปริมาณบรรทุกและจำนวนผู้โดยสารทางอากาศ

สนามบินคุนหมิงมีเส้นทางการบินที่สามารถเชื่อมโยงทั้งภายในประเทศและต่างประเทศ โดยเส้นทางการบินที่เชื่อมโยงกับต่างประเทศมีจำนวน 8 เส้นทาง ได้แก่ ย่างกุ้ง (พม่า) เชียงใหม่ กรุงเทพฯ เวียงจันทน์ (ลาว) โฮจิมินห์และฮานอย (เวียดนาม) สิงคโปร์ กัวลาลัมเปอร์ (มาเลเซีย) นอกจากนี้ สนามบินคุนหมิงยังเชื่อมโยงกับเมืองสำคัญต่าง ๆ ทั่วประเทศจีน เช่น นครปักกิ่ง (Beijing), นครเซี่ยงไฮ้ (Shanghai), เมืองเซินเจิ้น (Shenzhen) และเมืองกวางโจว (Guangzhou) มณฑลกวางตุ้ง, เมืองเฉิงตู (Chengdu) มณฑลเสฉวน, เมืองไห่โข่ว (Haikou) มณฑลไห่หนาน, นครฉงชิ่ง (Chongqing), เมืองเซินหยาง (Shenyang) มณฑลเหลียวหนิง, เมืองฮาร์บิน (Harbin) มณฑลเฮยหลงเจียง, เมืองหวู่ฮั่น (Wuhan) มณฑลหูเป่ย์, เมืองซีอาน (Xi'an) มณฑลส่านซี, เมืองหลานโจว (Lanzhou) มณฑลกานซู่, เมืองหังโจว (Hangzhou) มณฑลเจ้อเจียง, เมืองเซี่ยเหมิน (Xiamen) มณฑลฝูเจี้ยน, เมืองหนานหนิง (Nanning) และเมืองกุ้ยหลิน (Guilin) เขตปกครองกวางสี, เมืองกุ้ยหยาง (Guiyang) มณฑลกุ้ยโจว, เมืองฉางซา (Changsha) มณฑลหูหนาน, เมืองลาซา (Lhasa) เขตปกครองทิเบต และฮ่องกง

3. การคมนาคมทางบก

เส้นทางคมนาคมทางบกของมณฑลยูนนานมีการพัฒนาอย่างรวดเร็วทำให้การคมนาคมด้วยรถยนต์มีความสะดวกมากขึ้น ณ สิ้นปี 2548 มณฑลยูนนานมีถนนไฮเวย์ยาวเป็นลำดับที่หนึ่งของประเทศ โดยมีระยะทางรวมทั้งสิ้น 167,637 กิโลเมตร จำแนกเป็นถนน Expressway ระยะทาง 1,421 กิโลเมตร ถนน Class I ระยะทาง 248 กิโลเมตร ถนน Class II ระยะทาง 3,325 กิโลเมตร ถนน Class III ระยะทาง 9,918 กิโลเมตร ถนน Class IV ระยะทาง 97,007 กิโลเมตร และต่ำกว่าถนน Class I ระยะทาง 55,718 กิโลเมตร โดยศูนย์กลางการขนส่งทางบกของมณฑลอยู่ที่นครคุนหมิงและเมืองต้าหลี่

ปัจจุบันมณฑลยูนนานมีปริมาณการบรรทุกสินค้าผ่านเส้นทางไฮเวย์รวม 567 ล้านตัน และมีจำนวนผู้โดยสารที่ใช้เส้นทางไฮเวย์ประมาณ 385 ล้านคน



รูปที่ 5 ปริมาณบรรทุกและจำนวนผู้โดยสารทางอากาศ

เส้นทางคมนาคมที่เชื่อมระหว่างมณฑลยูนนานกับมณฑลใกล้เคียงมีหลายเส้นทางสำคัญ เช่น เส้นทางมณฑลยูนนาน-มณฑลกุ้ยโจว มณฑลยูนนาน-เขตปกครองกวางสี มณฑลยูนนาน-

มณฑลเสฉวน และมณฑลยูนนาน-เขตปกครองตนเองทิเบต ขณะเดียวกันมณฑลยูนนานได้ก่อสร้างถนนจำนวน 3 เส้นทางเพื่อเชื่อมโยงกับสหภาพพม่า ลาว ไทยและเวียดนาม ส่วนเส้นทางคมนาคมที่เชื่อมต่อกับเมืองต่างๆ ภายในมณฑลที่สำคัญ มีดังนี้

1. ถนนไฮเวย์คุนหมิง- หว่านติง (Wanding) (จากนครคุนหมิงถึงเมืองหว่านติง หรือเรียกว่า เส้นทางยูนนาน – พม่า ระยะทางรวม 870 กิโลเมตร)
2. ถนนไฮเวย์ยูนนาน-ทิเบต (จากนครคุนหมิงผ่านเมืองต้าหลี่ (Dali) เมืองลี่เจียง (Lijiang) และเมืองเต๋อซิ่น (Deqin) ถึงเมืองเหยียนจิ่ง (Yanjing) ในทิเบต ระยะทางรวม 992 กิโลเมตร)
3. ถนนไฮเวย์คุนหมิง-เหอโข่ว (จากนครคุนหมิงผ่านป่าหิน ผ่านเมืองไคหยวน (Kaiyuan) และเมืองเหมิงจื่อ (Mengzi) ระยะทางรวม 471 กิโลเมตร)
4. ถนนไฮเวย์คุนหมิง – ต้าลั่ว (จากนครคุนหมิง ผ่านเมืองยูซี (Yuxi) เมืองม่อเจียง (Mojiang) เมืองซือเหมา (Simao) เมืองเซียงรุ่ง (Jinghong) ถึงเมืองต้าลั่ว (Daluo) ระยะทางรวม 865 กิโลเมตร)
5. ถนนไฮเวย์ยูนนาน-กัยโจว (จากนครคุนหมิง ผ่านเมืองฉู่จิ่ง (Qujing) ถึงเมืองกัยหยางในมณฑลกัยโจว ระยะทาง 653 กิโลเมตร)
6. ถนนไฮเวย์คุนหมิง- เมืองป้อเซ่อ (Bose) (จากนครคุนหมิงผ่านป่าหิน ผ่านเมืองไคหยวน (Kaiyuan) เมืองเหยียนซาน (Yanshan) เมืองฟู่หนิง (Funing) ถึงเมืองป๋ายเซ่อ (Baise) ในเขตปกครองกวางสี ซึ่งสามารถเชื่อมต่อไปยังเมืองหนานหนิง)
7. ถนนไฮเวย์คุนหมิง-เมืองสุยเจียง (Suijiang) (จากนครคุนหมิงผ่านเมืองตงชวาน (Dongchuan) และเมืองจาวทง (Zhaotong) ถึงเมืองสุยเจียง ระยะทางรวม 690 กิโลเมตร)



รูปที่ 6 เส้นทางคมนาคมทางบกภายในมณฑลยูนนาน

4. การคมนาคมทางรถไฟ

เส้นทางรถไฟภายในมณฑลมีความยาวรวมทั้งหมด 2,328 กิโลเมตร (ปี 2548) มีปริมาณการบรรทุกสินค้าและผู้โดยสารจำนวน 53 ล้านตัน และ 15.7 ล้านคน ตามลำดับ โดยเส้นทางรถไฟสายหลักในมณฑลยูนนาน ประกอบด้วย

-เส้นทางรถไฟสายเงินตู-คุนหมิง เปิดดำเนินการในปี 2513 มีระยะทางรวม 1,100 กิโลเมตร โดยมีระยะทางในส่วนของมณฑลยูนนานประมาณ 282 กิโลเมตร

-เส้นทางรถไฟสายกู่หยาง-คุนหมิง เปิดดำเนินการในปี 2509 รางรถไฟมีขนาด 1.435 เมตร โดยระยะทางเส้นทางรถไฟส่วนนี้ในมณฑลยูนนานประมาณ 341 กิโลเมตร

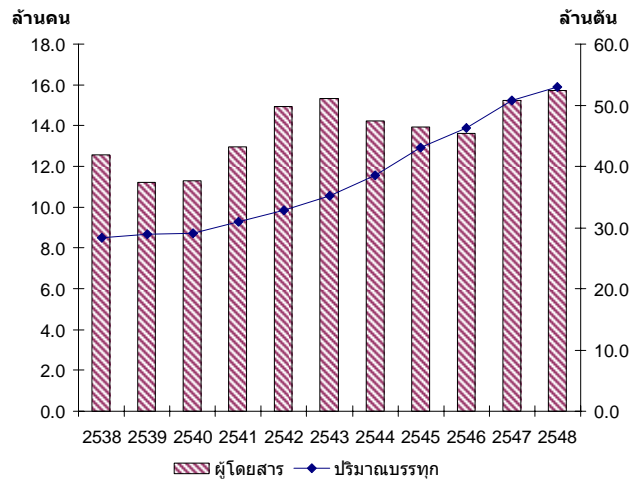
-เส้นทางรถไฟสายคุนหมิง-เหอโจว เป็นรถไฟสายแรกของมณฑล เปิดดำเนินการในปี 2453 เป็นรางรถไฟมีความกว้าง 1 เมตร ถือเป็นเส้นทางรถไฟหลักที่เชื่อมโยงมณฑลยูนนานและประเทศเวียดนาม

-เส้นทางรถไฟสายคุนหมิง-หนานหนิง เปิดดำเนินการในปี 2540 มีระยะทางรวม 898 กิโลเมตร โดยมีระยะทางในส่วนของมณฑลยูนนานประมาณ 306 กิโลเมตร

สำหรับเส้นทางรถไฟสายอื่น ๆ ที่สำคัญ เช่น เส้นทางรถไฟคุนหมิง-ยู่ซี และ กว่างทง-ต้าหลี่ และเน่ยเจียง-คุนหมิง (สร้างเสร็จในเดือนตุลาคม 2544)



รูปที่ 7 เส้นทางคมนาคมทางรถไฟภายในมณฑลยูนนาน



รูปที่ 8 ปริมาณบรรทุกและจำนวนผู้โดยสารทางรถไฟ

การเป็นศูนย์กลางการคมนาคมของมณฑลยูนนานในอนาคต

ภายใต้แผนพัฒนาเศรษฐกิจและสังคมฉบับที่ 10 และ ฉบับที่ 11 มณฑลยูนนานได้ให้ความสำคัญเป็นอันมากในการเร่งรัดพัฒนาและปรับปรุงเส้นทางคมนาคมทั้งทางรถยนต์ ทางรถไฟ ทางอากาศและทางน้ำภายในมณฑล ซึ่งถือเป็นส่วนหนึ่งในการสร้างความเตรียมพร้อมด้านสาธารณูปโภคพื้นฐานเพื่อรองรับการขยายตัวของการค้าและการลงทุนจากต่างมณฑลและต่างประเทศในอนาคต

ในส่วนของการพัฒนาและปรับปรุงเส้นทางรถไฟนั้น ทางรถไฟได้กำหนดเป้าหมายให้มีเส้นทางรถไฟระยะทางรวม 4,000 กิโลเมตรภายในปี 2563 และตั้งเป้าหมายเพิ่มเป็น 5,400 กิโลเมตร ภายในปี 2593 ซึ่งจะทำให้โครงข่ายรถไฟกลายเป็นเส้นทางขนส่งหลักของมณฑลยูนนาน โดยภายใต้แผนพัฒนาเศรษฐกิจและสังคมดังกล่าว มณฑลยูนนานจึงได้กำหนดแผนการก่อสร้างเส้นทางรถไฟเพิ่มอีกจำนวน 5 เส้นทาง คือ

1) เส้นทางโครงข่ายรถไฟสายแพนเอเชียที่เชื่อมต่อระหว่างมณฑลยูนนานกับ 3 ประเทศที่มีพรมแดนติดต่อกับประเทศจีน ประกอบด้วย

- เส้นทางสายทิศตะวันออกคุนหมิง-เหอโข่ว ซึ่งเป็นเส้นทางสู่ชายแดนเวียดนามผ่านด่านชายแดนที่อำเภอเหอโข่ว จังหวัดหงเหอ โดยเป็นการสร้างทางรถไฟสายคุนหมิง-เหอโข่วสายใหม่ที่เป็นไปตามมาตรฐานของรางรถไฟในประเทศจีน โดยสามารถเชื่อมต่อกับทางรถไฟเดิมที่มีอยู่ ณ จังหวัดยี่ซี ทั้งนี้ ในระยะแรกมีโครงการสร้างทางรถไฟจากเมืองยี่ซีถึงเมืองเหมิงจื่อ รวมระยะทาง 141 กิโลเมตร ซึ่งปัจจุบันอยู่ระหว่างการก่อสร้าง ส่วนระยะที่สองจะเริ่มจากเหมิงจื่อถึงเหอโข่วระยะทาง 168.1 กิโลเมตร

- เส้นทางสายตะวันตกดำหลี่-รุ่ยลี่ ซึ่งเป็นเส้นทางรถไฟสู่ชายแดนที่ติดต่อกับสหภาพพม่า เส้นทางดังกล่าวเริ่มต้นจากดำหลี่สู่อำเภอรุ่ยลี่รวมระยะทาง 328.87 กิโลเมตร(เมืองดำหลี่มีขนาดใหญ่เป็นอันดับสองของมณฑลยูนนาน ซึ่งมีเส้นทางรถไฟเชื่อมต่อไปถึงเมืองคุนหมิง)

- เส้นทางสายกลางยวีซี-บ่อหาน รวมระยะทาง 599.16 กิโลเมตร เป็นเส้นทางรถไฟสู่อำเภอชายแดนที่ติดต่อกับประเทศลาว ซึ่งถือเป็นอีกเส้นทางที่มีโอกาสในการเชื่อมต่อเส้นทางรถไฟไทย-จีนผ่านทางจังหวัดหนองคายในฝั่งประเทศไทยสู่กรุงเวียงจันทน์ อย่างไรก็ตาม เส้นทางดังกล่าวยังไม่มีการกำหนดเวลาในการเริ่มต้นก่อสร้าง

เส้นทางสายแพนเอเชียทั้ง 3 เส้นทางนับเป็นหนึ่งในแผนงานโลจิสติกส์ที่มณฑลยูนนานพยายามผลักดันให้เกิดขึ้น เพื่อเชื่อมโยงระบบโครงข่ายทางรถไฟให้สามารถเดินทางผ่านไปยังประเทศสิงคโปร์ได้ หากพิจารณาจากระยะทางแล้วเส้นทางสายกลางผ่านเข้าสู่ประเทศลาว แล้วเข้าสู่ประเทศไทยนับเป็นเส้นทางที่สั้นที่สุด แต่เส้นทางที่มีความเป็นไปได้มากที่สุดคือเส้นทางสายตะวันออก ผ่านเข้าสู่ประเทศเวียดนาม ประเทศกัมพูชา และเข้าสู่ประเทศไทยทางจังหวัดสระแก้ว

2) เส้นทางรถไฟจากลี่เจียงสู่แสวงกาลีล่า รวมระยะทาง 130.7 กิโลเมตร โดยเส้นทางดังกล่าวจะสามารถเชื่อมต่อกับเส้นทางรถไฟระหว่างดำหลี่ถึงลี่เจียงได้ ขณะนี้อยู่ระหว่างการก่อสร้าง และคาดว่าจะแล้วเสร็จในปี 2551

3) เส้นทางรถไฟเชื่อมต่อจาวทง-พานจื่อฮัว(มณฑลเสฉวน) -ลี่เจียง รวมระยะทางทั้งสิ้น 610 กิโลเมตร (ในเขตมณฑลยูนนานมีระยะทาง 370 กิโลเมตร) ถือเป็นเส้นทางที่ทำให้โครงข่ายการเดินทางโดยรถไฟทางทิศเหนือของมณฑลยูนนานซึ่งปัจจุบันถูกแบ่งแยกเป็นสองฝั่งด้วยส่วนล่างของมณฑลเสฉวนให้สามารถเดินทางถึงกันได้สะดวกและรวดเร็วยิ่งขึ้น คาดว่าหากก่อสร้างแล้วเสร็จ เส้นทางดังกล่าวจะกลายเป็นเส้นทางที่มีความสำคัญทางเศรษฐกิจ เนื่องจากเป็นเส้นทางที่สามารถเชื่อมต่อเข้ากับเส้นทางรถไฟสายคุนหมิง-เฉินตู (เมืองเอกของมณฑลเสฉวน) ตลอดจนสามารถเชื่อมต่อเมืองฝิ่งตะวันตกเฉียงเหนือของมณฑลยูนนานให้สามารถเดินทางไปยังฝิ่งตะวันออก เชื่อมต่อกับนครฉงชิ่งและมณฑลกุ้ยโจวได้

4) เส้นทางรถไฟเชื่อมต่อหยวนเจียง-เหมิงจื่อ-เหวินซัน-ปายเซ่อ เป็นโครงข่ายเส้นทางรถไฟในแนวนอน สามารถเชื่อมต่อกับโครงข่ายเส้นทางรถไฟของเขตปกครองกวางสีเพื่อเข้าสู่มณฑลทางชายฝั่งทะเลตะวันออกของจีน โดยเส้นทางรถไฟสายดังกล่าวจะไปตัดกับเส้นทางสายคุนหมิง-บ่อหาน (สู่ประเทศลาว) คุนหมิง-เหอไซ่ว (สู่ประเทศเวียดนาม) คาดว่าเมื่อเส้นทางสายดังกล่าวแล้วเสร็จ จะเป็นผลดีต่อทั้งทางด้านเศรษฐกิจและการท่องเที่ยวทางตอนใต้ของมณฑล

5) เส้นทางรถไฟเชื่อมยวี่น-หลินซาง ซึ่งเป็นเส้นทางที่เชื่อมต่อระหว่างเส้นทางสายคุนหมิง-ดำหลี่ (ณ อำเภออย่างยวี่น) กับเส้นทางสายคุนหมิง-บ่อหาน (ณ อำเภอหลินซาง) เมื่อเสร็จทางสายนี้แล้วเสร็จจะเป็นประโยชน์ต่อทั้งทางเศรษฐกิจและการท่องเที่ยวทางฝั่งตะวันตกทั้งตอนเหนือและตอนใต้ของมณฑล



รูปที่ 9 เส้นทางคมนาคมทางรถไฟที่ก่อสร้างเพิ่มจำนวน 5 เส้นทาง

นอกจากนี้ ทางกรมณฑลยูนนานยังมีแผนการปรับปรุง 4 เส้นทางรถไฟเดิมที่มีปริมาณการใช้ค่อนข้างมากและมีปัญหาคอขวดในการเดินทางขนส่งให้เป็นเส้นทางรถไฟรางคู่ โดยในระยะแรกเป็นการก่อสร้างเพียงบางช่วงของแต่ละสายเท่านั้น มีรายละเอียดดังนี้

1) เส้นทางสายคุนหมิง-ก๊วยหยาง (เมืองก๊วยหยางเป็นชุมทางรถไฟขนาดใหญ่และเป็นประตูสู่มณฑลทางทิศเหนือและตะวันออกของจีน ทั้งนครฉงชิ่ง มหานครปักกิ่งและเซี่ยงไฮ้) โดยคาดว่าจะก่อสร้างในช่วงคุนหมิงถึงลี่ผานสุ่ย (เมืองพรมแดนของมณฑลกุ้ยโจว) รวมระยะทางกว่า 392.3 กิโลเมตร

2) เส้นทางสายคุนหมิง-เงินตู โดยจะก่อสร้างเป็นเส้นทางรถไฟรางคู่ช่วงคุนหมิงถึงกว้างทง รวมระยะทาง 128.5 กิโลเมตร (กว้างทงเป็นชุมทางรถไฟที่สำคัญทางตะวันตกเฉียงเหนือของมณฑลยูนนานซึ่งรองรับรถไฟจากมณฑลเสฉวนและเมืองต้าหลี่ก่อนถึงคุนหมิง)

3) เส้นทางสายคุนหมิง-ต้าหลี่ ซึ่งจะก่อสร้างในช่วงกว้างทงถึงต้าหลี่ต่อเนื่องจากเส้นทางรถไฟรางคู่สายคุนหมิง-กว้างทง โดยมณฑลยูนนานมีแผนปรับเปลี่ยนเส้นทางสายกว้างทง-ต้าหลี่ (ระยะทาง 206 กิโลเมตร) ให้เป็นระบบรางคู่ด้วยเพื่อเพิ่มศักยภาพในการขนส่งสินค้าระหว่างมณฑลกับสหภาพพม่าผ่านด่านชายแดนที่อำเภอรุ่ยลี่

4) เส้นทางสายคุนหมิง-หนานหนิง (เขตปกครองกวางสี) โดยจะเป็นการปรับเปลี่ยนเป็นเส้นทางเดินรถแบบรางคู่ทั้งหมด เส้นทางสายดังกล่าวถือเป็นเส้นทางรถไฟที่สามารถเดินทางออกสู่ทะเลฝั่งตะวันออกที่ใกล้ที่สุดในปัจจุบัน

สำหรับการพัฒนาเส้นทางคมนาคมทางบกนั้น ภายในปี 2553 มณฑลยูนนานได้กำหนดให้มีการก่อสร้างถนนเพิ่ม โดยแบ่งเป็นถนนทางด่วนซูปเปอร์ไฮเวย์ทั้งหมด 1,900 กิโลเมตร ถนนชั้นหนึ่ง 530 กิโลเมตร ถนนชั้นสอง 3,000 กิโลเมตร และถนนชั้นสาม 220 กิโลเมตร โดยให้ความสำคัญต่อการพัฒนาโครงข่ายถนนซูปเปอร์ไฮเวย์เพื่อเชื่อมโยงกับต่างประเทศ และถนนภายในประเทศตามแนวทางการพัฒนาเศรษฐกิจมณฑลฝั่งตะวันตกของจีนเป็นสำคัญ ดังนั้น มณฑลยูนนานจึงได้กำหนดแผนการปรับปรุงยกระดับคุณภาพถนนให้เป็นทางด่วนซูปเปอร์ไฮเวย์ที่เรียกว่า “7 เส้นทาง 1 วงแหวน” ดังนี้

1) เส้นทาง คุณหมิง-สุ่ยฟู่ (เป็นส่วนหนึ่งในเส้นทางสาย GZ40 ซึ่งวิ่งจากฮ่าวเท่ถึงเหอໄໝ้ในมณฑลยูนนาน ซึ่งเป็นประตูออกสู่เวียดนาม) เส้นทางดังกล่าวตัดผ่านเมืองชงหมิง เมืองชวี่นเตี้ยน เมืองหุ่ยเจ้อ เมืองจาวทง เมืองต้ากวน และเมืองสุ่ยฟู่ ถือเป็นเส้นทางถนนเพื่อเชื่อมทางตอนกลางของมณฑลยูนนานเข้ากับมหานครฉงชิ่ง และมณฑลเสฉวน

2) เส้นทาง คุณหมิง-ฟู่หยวน (เป็นส่วนหนึ่งในเส้นทาง GZ65 ซึ่งวิ่งจากเซียงไฮ้ถึงเมืองรู่ยี่ในมณฑลยูนนาน และเป็นประตูออกสู่สหภาพพม่า) เส้นทางวิ่งผ่านเมืองชงหมิง เมืองหม่าหลง เมืองชวี่จิ่ง เมืองจานอ๋อ เมืองฟู่หยวน เป็นเส้นทางเชื่อมต่อมณฑลยูนนานกับมณฑลกุ้ยโจวและมณฑลทางตะวันออกเฉียง

3) เส้นทาง คุณหมิง-หลัวซุนໄໝ้ เป็นเส้นทางผ่านเมืองหฺยี้เหลียง เมืองสือหลินหรือป่าหิน เมืองหมี่เล่อ เมืองย่านซัน เมืองฟู่หนิง ซึ่งเชื่อมต่อมณฑลยูนนานกับมณฑลกวางสี เพื่อเดินทางสู่มณฑลชายฝั่งทะเลใต้

4) เส้นทาง คุณหมิง-เหอໄໝ้ (เป็นส่วนหนึ่งในเส้นทางสาย GZ40 ซึ่งวิ่งจากฮ่าวเท่ถึงเหอໄໝ้ในยูนนาน ซึ่งเป็นประตูออกสู่เวียดนาม) เป็นเส้นทางวิ่งผ่านเมืองหฺยี้เหลียง เมืองสือหลินหรือป่าหิน เมืองหมี่เล่อ เมืองไคหยวน เมืองเหมิงจื่อ เมืองปิงเปียน เมืองเหอໄໝ้

5) เส้นทาง คุณหมิง-บ่อหาน (เป็นส่วนหนึ่งในเส้นทางหลักโจวถึงบ่อหานในมณฑลยูนนาน ประตูสู่ประเทศลาว) เส้นทางวิ่งผ่านเขตเจิงกั่ง เมืองยี่ซี เมืองเอ้อซัน เมืองหยวนเจียง เมืองซือ เหมา เมืองล่า บ่อหาน เป็นส่วนหนึ่งของเส้นทางคุนหมิง-กั๋วในฝั่งจีน

6) เส้นทาง คุณหมิง-รู่ยี่ (เป็นส่วนหนึ่งในเส้นทาง GZ65 ซึ่งวิ่งจากเซียงไฮ้ถึงรู่ยี่ในมณฑลยูนนาน ซึ่งเป็นประตูออกสู่สหภาพพม่า) เส้นทางวิ่งผ่านเมืองอันหนิง เมืองฉู่สง เมืองหนันหัว เมืองเสียงยวี่น เมืองต้าหลี่ เมืองหยงผิง เมืองเป่าซัน เมืองหลงหลิง เมืองลู่ซี เมืองหวั่นดิง เมืองรู่ยี่

7) เส้นทาง คุณหมิง-พานจื่อฮั่ว (เป็นส่วนหนึ่งในเส้นทางหลักโจวถึงบ่อหานในมณฑลยูนนาน ประตูสู่ประเทศลาว) เส้นทางวิ่งผ่านเมืองฟู่หมิง เมืองลู่เซวี่ยน เมืองซือตัง เมืองหยวนโหมว เมืองหย่งเหยิน เป็นเส้นทางเชื่อมต่อกับมณฑลเสฉวน

ส่วนถนนวงแหวน 1 วงแหวน ได้แก่ ถนนวงแหวนในเขตคุณหมิง เพื่อเชื่อมต่อกับอำเภอต่าง ๆ เพื่อลดปัญหาการจราจรหนาแน่นภายในเขตเมืองคุณหมิง



รูปที่ 10 เส้นทางคมนาคมทางบกที่จะถูกยกระดับเป็นถนนชุปเปอร์ไฮเวย์ 7 เส้นทาง

นอกจากนี้ มณฑลยูนนานยังให้ความสำคัญต่อโครงการพัฒนาเส้นทางขนส่งทางน้ำของมณฑลยูนนานเช่นกัน โดยพยายามมุ่งเน้นการปรับปรุงและพัฒนาเส้นทางคมนาคมตามลุ่มแม่น้ำจินชา และแม่น้ำล้านช้าง-แม่น้ำโขงเป็นสำคัญ รายละเอียดของโครงการ ประกอบด้วย

- 1) การพัฒนาเส้นทางแม่น้ำล้านช้าง (แม่น้ำโขง) จากท่าเรือซือเหมาไปยังสหภาพพม่า โดยมีโครงการก่อสร้างท่าเทียบเรือขนส่งสินค้าแห่งที่สอง ณ ท่าเรือกวนเล่ย์ และพัฒนาท่าเรือซือเหมาเพื่อเป็นเส้นทางเดินเรือสู่สหภาพพม่า ไทย และลาว
- 2) การจัดตั้งท่าเรือฟูหนิง เพื่อใช้เป็นท่าเรือหลักในการขนส่งสินค้าตามลุ่มแม่น้ำจูเจียง เพื่อเชื่อมต่อกับมณฑลทางทิศตะวันออกของยูนนาน
- 3) การพัฒนาท่าเรือสุ่ยฟู (ตั้งอยู่ทางเหนือสุดของที่เมืองจาวทง มณฑลยูนนาน ซึ่งติดกับมณฑลเสฉวน) เพื่อเชื่อมต่อเส้นทางรถไฟระหว่างสุ่ยฟูกับคุนหมิงเข้ากับเส้นทางเดินเรือทางแม่น้ำจินชา-แยงซี ท่าเรือสุ่ยฟูถือเป็นจุดเปลี่ยนถ่ายสินค้าน้ำระหว่างมณฑลยูนนานกับมณฑลฝั่งตะวันออกของประเทศจีน
- 4) โครงการก่อสร้างท่าเรือฟูหนิง เพื่อรองรับแผนการพัฒนาการคมนาคมตามลุ่มแม่น้ำอิ้ว-แม่น้ำจู ที่ต้องการเชื่อมต่อกับมณฑลกวางสี กวางตุ้ง กับฮ่องกงและมาเก๊า
- 5) การพัฒนาเส้นทางแม่น้ำหง เชื่อมโยงเส้นทางติดต่อทางน้ำกับประเทศเวียดนาม

อย่างไรก็ตาม มณฑลยูนนานได้เร่งรัดการพัฒนาการเดินทางและขนส่งทางอากาศ โดยได้เริ่มโครงการก่อสร้างสนามบินใหม่เมืองคุนหมิงตั้งแต่ปี 2549 เพื่อใช้เป็นสนามบินหลักในการเชื่อมโยงกับเมืองใหญ่ๆ ในภูมิภาคเอเชียตะวันออกเฉียงใต้และเอเชียใต้ รวมทั้ง เพื่อยกระดับให้สนามบินนานาชาติคุนหมิงกลายเป็นประตูสู่ประเทศจีนของทั้งสองภูมิภาค ทั้งนี้ ทางการบินยูนนานได้ตั้งเป้าหมายว่าภายในปี 2553 คุนหมิงจะกลายเป็นศูนย์กลางทางการบินที่สำคัญที่สุดแห่งหนึ่งของประเทศจีน ดังนั้น ภายใต้แผนพัฒนาเศรษฐกิจ ฉบับปัจจุบัน จึงได้ปรากฏแผนการพัฒนาเส้นทางคมนาคมทางอากาศ ที่เรียกว่า โครงการ “2 ย้าย 3 ขยาย 4 สร้างใหม่” ซึ่งมีรายละเอียดดังนี้

1) โครงการ “2 ย้าย” ประกอบด้วย โครงการย้ายสนามบินนานาชาติคุนหมิงสู่สถานที่ใหม่เพื่อรองรับการขยายตัวที่เพิ่มขึ้นในอนาคต โดยสนามบินนานาชาติแห่งใหม่จะมีพื้นที่ภายในอาคารประมาณ 400,000 ตารางเมตร มีสองรันเวย์สามารถขึ้นลงได้พร้อมกัน และมีงบประมาณการลงทุนประมาณ 16,000 ล้านบาท โดยเริ่มต้นดำเนินการก่อสร้างในปี 2548 -2552 ส่วนอีกโครงการย้าย คือ การย้ายสนามบินซือเหมา ซึ่งประสบปัญหาทางด้านมาตรฐานของสนามบินทางการท้องถิ่นของซือเหมาจึงมีแนวคิดก่อสร้างสนามบินแห่งใหม่ซึ่งมีพื้นที่ภายในอาคาร และรันเวย์ที่ได้มาตรฐาน ปัจจุบันอยู่ระหว่างทำศึกษาวิจัยแนวทางและปัญหาการย้ายสนามบินซือเหมา มีระยะเวลาดำเนินการระหว่างปี 2553-2556

2) โครงการ “3 ขยาย” ประกอบด้วย

- โครงการขยายสนามบินเต๋อหงหมิงซือ
- โครงการขยายสนามบินลี่เจียง (เป็นสนามบินขนาดใหญ่เป็นอันดับสามรองจากสนามบินนานาชาติคุนหมิงและสนามบินนานาชาติสิบสองปันนา)
- โครงการขยายสนามบินต้าหลี่ (มีขนาดใหญ่เป็นอันดับที่สี่ของมณฑล)

3) โครงการ “4 สร้างใหม่” ประกอบด้วย

- โครงการก่อสร้างสนามบินเถิงชง (อยู่ในเขตจังหวัดเต๋อหง)
- โครงการก่อสร้างสนามบินนู่เจียง (เมืองนู่เจียงถือเป็นเมืองที่มีความล้ำหลังทางเศรษฐกิจ)
- โครงการก่อสร้างสนามบินหู่เจ้อ (ตั้งอยู่ทางทิศตะวันออกเฉียงเหนือของคุนหมิง เป็นอำเภอในเขตจังหวัดชวีจี้)
- โครงการก่อสร้างสนามบินหนงเหอ (สถานที่ท่องเที่ยวสำคัญทางตอนใต้ของมณฑลยูนนาน และมีความสำคัญในด้านการค้าชายแดน)



รูปที่ 11 ที่ตั้งสนามบินแห่งใหม่ภายในมณฑลยูนนาน

บทสรุป

หากพิจารณาจากความได้เปรียบทางภูมิศาสตร์ของมณฑลยูนนานที่มีพรมแดนติดต่อกับประเทศเพื่อนบ้านทั้งพม่า ลาวและเวียดนามรวมระยะทางกว่า 4 พันกิโลเมตร รวมทั้งมีชายแดนติดกับมณฑลกว่างสีทางภาคตะวันออก มณฑลกุ้ยโจวทางภาคเหนือและมณฑลเสฉวนทางภาคตะวันตกเฉียงเหนือ ทำให้มณฑลยูนนานจึงเปรียบเสมือนศูนย์กลางในการเชื่อมโยงกับ 2 เขตเศรษฐกิจใหญ่ทั้งในฐานะที่เป็นประตูการค้าเชื่อมโยงกับกลุ่มประเทศอาเซียนผ่านโครงข่ายคมนาคมเชื่อมโยงกับประเทศเพื่อนบ้านและความร่วมมือการค้าเสรีอาเซียน-จีน ขณะเดียวกันมณฑลยูนนานยังมีฐานะเป็นส่วนหนึ่งของการรวมกลุ่มความร่วมมือทางเศรษฐกิจปากแม่น้ำจูเจียง¹ ดังนั้น การที่มณฑลยูนนานพยายามเร่งรัดพัฒนาโครงข่ายเส้นทางคมนาคมเชื่อมโยงกับทั้งสองกลุ่มเศรษฐกิจอย่างต่อเนื่องไม่ว่าจะเป็นถนนสายคุนหมิง-กรุงเทพฯ ทางรถไฟแพนเอเชีย (คุนหมิง-สิงคโปร์) การปรับปรุงระบบการขนส่งทางแม่น้ำโขง การก่อสร้างและปรับปรุงถนนไฮเวย์และทางรถไฟเชื่อมต่อเมืองต่าง ๆ ภายในและภายนอกมณฑล ก็เป็นข้อพิสูจน์ว่ามณฑลยูนนานมีความเป็นไปได้ที่จะกลายเป็นอีกหนึ่งจุดยุทธศาสตร์สำคัญของประเทศจีนที่สามารถเชื่อมโยงเขตเศรษฐกิจอาเซียนและเขตเศรษฐกิจปากแม่น้ำจูเจียงให้เป็นหนึ่งเดียวกัน และทำให้พื้นที่ทางภาคตะวันตกเฉียงใต้ของจีนกลายเป็นตลาดขนาดใหญ่ที่มีศักยภาพและสามารถดึงดูดการค้าและการลงทุนจากต่างประเทศเทียบเคียงกับมณฑลที่ตั้งอยู่ชายฝั่งตะวันออกซึ่งมีความได้เปรียบในเชิงภูมิศาสตร์ นอกจากนี้ หากการพัฒนาโครงข่ายการคมนาคมแล้วเสร็จตามแผนที่วางไว้ จะทำให้มณฑลยูนนานมีความเหมาะสมสำหรับการเป็นศูนย์กลางการให้บริการโลจิสติกส์ที่สำคัญแห่งหนึ่งในภูมิภาค

¹ ความร่วมมือในเขตเศรษฐกิจปากแม่น้ำจูเจียง (Pan Pearl River Delta: PPRD) ประกอบด้วย 9 มณฑล และ 2 เขตปกครองพิเศษ มณฑลฝูเจี้ยน มณฑลเจียงซี มณฑลหูหนาน มณฑลกว่างตุ้ง เขตปกครองกว่างสี มณฑลไห่หนาน มณฑลเสฉวน มณฑลกุ้ยโจว มณฑลยูนนาน รวมทั้ง ฮองกงและมาเก๊า