



ธนาคารแห่งประเทศไทย



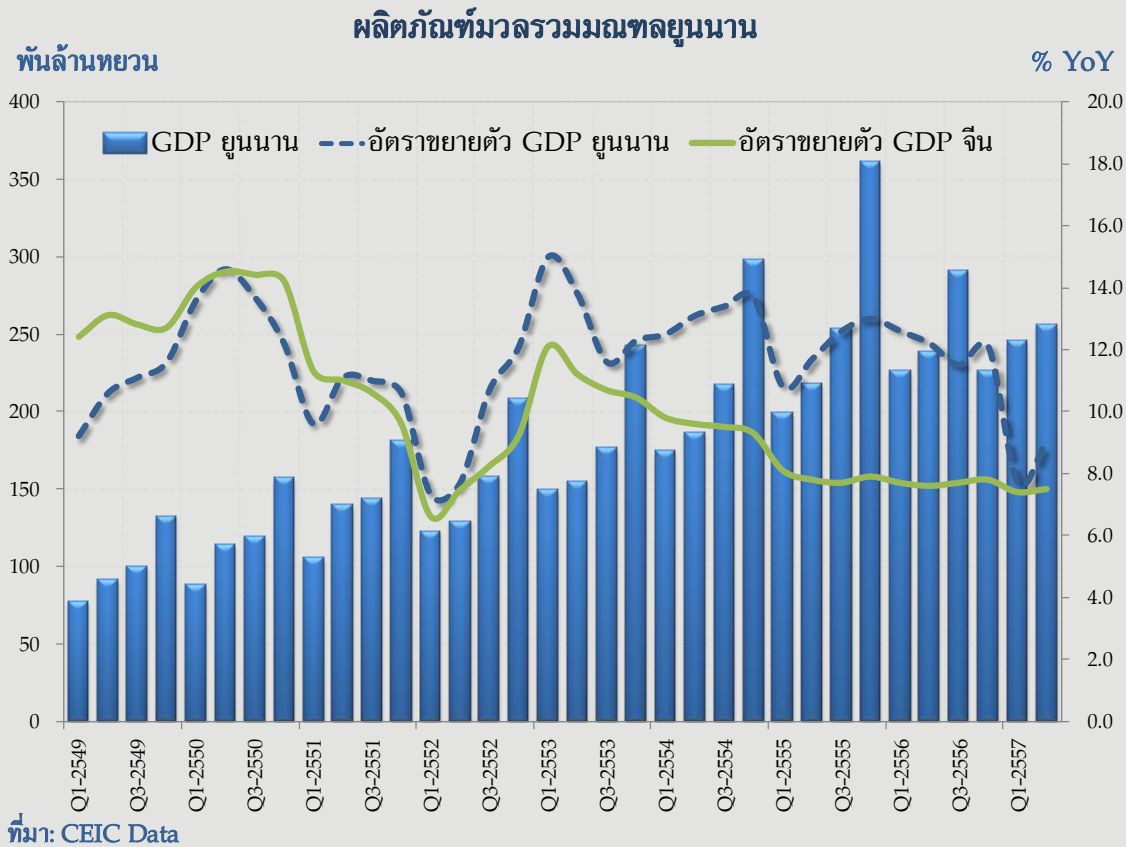
รายงานเศรษฐกิจและการเงินมณฑลยูนนาน สาธารณรัฐประชาชนจีน มกราคม - มิถุนายน 2557

สำนักงานภาคเหนือ



บทสรุป

ภาวะเศรษฐกิจการเงินมณฑลยูนนาน ครึ่งแรกปี 2557¹ ขยายตัวในอัตราที่ชะลอลงจากระยะเดียวกันปีก่อนร้อยละ 8.4 ด้านอุปสงค์ยังมีแรงส่งจากการลงทุนภาคเอกชน โดยเฉพาะการลงทุนในภาคบริการ สำหรับการบริโภคภาคเอกชน การใช้จ่ายภาครัฐและการส่งออกยังคงขยายตัว ด้านอุปทาน ขยายตัวทั้งภาคอุตสาหกรรมและภาคเกษตร ด้านเสถียรภาพ เงินเพื่อปรับเพิ่มขึ้นตามราคาหมวดอาหารสด สำหรับเงินฝากขยายตัวในอัตราที่ชะลอลง ส่วนสินเชื่อยังคงขยายตัวต่อเนื่อง



ผลิตภัณฑ์มวลรวมในประเทศของสาธารณรัฐประชาชนจีนครึ่งแรกปี 2557 มีมูลค่า 26,904.4 พันล้านหยวน เพิ่มขึ้นร้อยละ 7.5 จากระยะเดียวกันปีก่อน ขณะที่มณฑลยูนนานมีการขยายตัวทางเศรษฐกิจสูงกว่าของประเทศโดยผลิตภัณฑ์มวลรวมมณฑลยูนนานครึ่งแรกปี 2557 มีมูลค่า 501 พันล้านหยวน เพิ่มขึ้นร้อยละ 8.4 จากการเพิ่มขึ้นของการผลิตขั้นที่สอง (ภาคการผลิตอุตสาหกรรม เหมืองแร่ ไฟฟ้า น้ำ ก๊าซ และก่อสร้าง) ขยายตัวร้อยละ 9.3 การผลิตขั้นที่สาม (ภาคบริการและอื่น ๆ) ขยายตัวร้อยละ 7.7 และการผลิตขั้นต้น (เกษตร ป่าไม้ ปศุสัตว์ และประมง) ขยายตัวร้อยละ 5.8

¹ สำนักงานสถิติมณฑลยูนนาน สาธารณรัฐประชาชนจีน ฉบับเดือนมกราคม – มิถุนายน 2557 (<http://www.stats.yn.gov.cn>)



รายละเอียดภาวะเศรษฐกิจมณฑลยูนนานครั้งแรก ปี 2557 มี ดังนี้

ภาคเกษตรกรรม

ผลผลิตภาคเกษตรมีมูลค่า 97.3 พันล้านบาท เพิ่มขึ้นร้อยละ 5.7 โดยเพิ่มขึ้นทั้งปริมาณผลผลิต ร้อยละ 3.0 เป็น 2.5 ล้านตัน และราคาร้อยละ 12 จากระยะเดียวกันปีก่อน จากสภาพภูมิอากาศที่เอื้ออำนวย นโยบายอุดหนุนเกษตรกรจากรัฐ และการนำเทคโนโลยีมาช่วยเพิ่มผลผลิต ตลอดจนการส่งเสริมการเพาะปลูก และการสร้างตราสินค้าสำหรับผลิตภัณฑ์เกษตรบนที่ราบสูง นอกจากนี้ ยังมีการขยายพื้นที่เพาะปลูกร้อยละ 0.4 เป็น 10.3 ล้านไร่

ภาคอุตสาหกรรม

การผลิตภาคอุตสาหกรรมมีมูลค่า 168.0 พันล้านบาท เพิ่มขึ้นร้อยละ 8.0 โดยเฉพาะเดือน มิถุนายนมีการขยายตัวถึงร้อยละ 10.0 ซึ่งอัตราการเติบโตภาคอุตสาหกรรมของมณฑลยูนนานเป็นลำดับที่ 11 ของมณฑลตะวันตก และเป็นลำดับที่ 23 ของประเทศ ภาคอุตสาหกรรมในครึ่งปีแรกขยายตัวจากอุตสาหกรรม การผลิตมูลค่า 127.2 พันล้านบาท เพิ่มขึ้นร้อยละ 10.3 อุตสาหกรรมผลิตและจำหน่ายพลังงานไฟฟ้า ความร้อน ก๊าซธรรมชาติและน้ำ มูลค่า 24.2 พันล้านบาท เพิ่มขึ้นร้อยละ 11.4 ขณะที่อุตสาหกรรมเหมืองแร่และถ่านหิน มูลค่า 16.6 พันล้านบาท ลดลงร้อยละ 9.5

การท่องเที่ยว

มณฑลยูนนานมีรายได้จากการท่องเที่ยว 121.4 พันล้านบาท เพิ่มขึ้นจากระยะเดียวกันปีก่อน ร้อยละ 20.3 จากจำนวนนักท่องเที่ยวที่เพิ่มขึ้นร้อยละ 15.1 เป็น 141.1 ล้านคน ประกอบด้วย 1) **นักท่องเที่ยวชาวจีนจำนวน 136.1 ล้านคน เพิ่มขึ้นร้อยละ 15.6** และมีการใช้จ่าย 114.1 พันล้านบาท เพิ่มขึ้นร้อยละ 21.9 และ 2) **นักท่องเที่ยวต่างชาติ จำนวน 5.0 ล้านคน เพิ่มขึ้นร้อยละ 0.6** และมีการใช้จ่าย 7.3 พันล้านบาท เพิ่มขึ้นร้อยละ 3.3

การลงทุน

การลงทุนในสินทรัพย์ถาวรมีมูลค่า 482.1 พันล้านบาท เพิ่มขึ้นจากระยะเดียวกันปีก่อนร้อยละ 18.9 ประกอบด้วยการลงทุนในภาคบริการ 342.4 พันล้านบาท เพิ่มขึ้นร้อยละ 23.0 ภาคอุตสาหกรรม 125.4 พันล้านบาท เพิ่มขึ้นร้อยละ 6.9 และภาคเกษตร 14.3 พันล้านบาท เพิ่มขึ้นร้อยละ 44.4 จากการลงทุนในภาคเกษตรสำคัญของมณฑลจำนวน 1,062 โครงการ เช่น ผลไม้ ผักสด ดอกไม้ น้ำตาล กาแฟ ถั่วเขียว และอื่นๆ ที่เกี่ยวกับการผลิตยาสมุนไพร โดยเป็นนักลงทุนจากมณฑลต่าง ๆ ทั่วประเทศมากกว่า 10 มณฑล เช่น เสฉวน กวางตุ้ง เจ้อเจียง ฝูเจี้ยน หูหนาน เป็นต้น

ด้านการลงทุนในภาคอสังหาริมทรัพย์มีมูลค่า 127.8 พันล้านบาท เพิ่มขึ้นร้อยละ 17.8 โดยในช่วงครึ่งปีแรกมีพื้นที่อยู่ระหว่างการก่อสร้าง (ไม่รวมที่อยู่อาศัย) เพิ่มขึ้นร้อยละ 10.6 โดยมีสัดส่วนโครงการก่อสร้างใหม่ถึงร้อยละ 60.1 อันเป็นผลจากรัฐบาลมณฑลออกมาตรการสนับสนุนการลงทุนเพื่อกระตุ้นภาคก่อสร้างที่มีแนวโน้มชะลอตัวในช่วง 4 เดือนแรกของปี

การบริโภคภาคเอกชน

ยอดค้าปลีกสินค้าอุปโภคบริโภคมณฑลยูนนานมีมูลค่า 199.7 พันล้านหยวน ขยายตัวร้อยละ 12.8 จากการเพิ่มขึ้นในหมวดน้ำมันพืช อาหาร เครื่องดื่มและบุหรี่ยุโรปร้อยละ 20.8 เครื่องอุปโภคบริโภคในชีวิตประจำวัน ร้อยละ 19.4 วัสดุก่อสร้างและตกแต่งภายในร้อยละ 16.5 สินค้าเครื่องเรือนร้อยละ 15.9 น้ำมันดิบและวัตถุดิบอื่น ๆ ร้อยละ 12.1 รถยนต์ร้อยละ 11.5 เครื่องแต่งกายและสิ่งทอร้อยละ 6.6 และเครื่องใช้ไฟฟ้า ร้อยละ 6.1

การค้าต่างประเทศ

การค้าต่างประเทศของมณฑลยูนนานมีมูลค่า 12,745 ล้านดอลลาร์ สหรัฐ เพิ่มขึ้นร้อยละ 52.3 ประกอบด้วยมูลค่าการส่งออก 6,790 ล้านดอลลาร์ สหรัฐ เพิ่มขึ้นร้อยละ 66.3 และมูลค่าการนำเข้าเพิ่มขึ้นร้อยละ 38.9 เป็น 5,955 ล้านดอลลาร์ สหรัฐ.

ภาคการคลัง

รัฐบาลมณฑลยูนนานมีรายได้ 81.9 พันล้านหยวน เพิ่มขึ้นร้อยละ 5.0 ประกอบด้วยรายได้ที่สำคัญ 2 ประเภท คือ 1) รายได้จากภาษีอากรเพิ่มขึ้นร้อยละ 1.7 เป็น 58.7 พันล้านหยวน จากการจัดเก็บภาษีที่สำคัญ เพิ่มขึ้นในหมวดภาษีมูลค่าเพิ่มร้อยละ 31.8 ภาษีเงินได้บุคคลธรรมดาร้อยละ 9.9 ภาษีเงินได้นิติบุคคล ร้อยละ 9.3 อย่างไรก็ดีตาม ภาษีการค้าลดลงร้อยละ 4.7 จากมาตรการปรับเปลี่ยนโครงสร้างภาษีการค้าบางส่วนเป็นภาษีมูลค่าเพิ่มและการลดลงของภาษีอสังหาริมทรัพย์ และ 2) รายได้ที่ไม่ได้มาจากภาษีอากรเพิ่มขึ้นร้อยละ 14.4 เป็น 20.3 พันล้านหยวน ด้านรายจ่ายของรัฐบาลมณฑลยูนนานมีจำนวน 192.0 พันล้านหยวน เพิ่มขึ้นร้อยละ 21.7

ภาคการเงิน

ณ สิ้นเดือนมิถุนายน 2557 ปริมาณเงินฝากของสถาบันการเงินในมณฑลยูนนาน เพิ่มขึ้นร้อยละ 13.1 เป็น 2,223.6 พันล้านหยวน และปริมาณเงินให้สินเชื่อมียอดคงค้าง 1,692.8 พันล้านหยวน เพิ่มขึ้นร้อยละ 13.4 โดยเงินให้สินเชื่อระยะสั้นเพิ่มขึ้นร้อยละ 21.1 เงินให้สินเชื่อระยะกลางและยาวเพิ่มขึ้นร้อยละ 10.4 จากการให้สินเชื่อด้านสาธารณูปโภคและโครงการขนาดใหญ่

ระดับราคา

ดัชนีราคาผู้บริโภคมณฑลยูนนานขยายตัวร้อยละ 2.3 จากการปรับเพิ่มขึ้นของราคาหมวดอาหารสด นมและผลิตภัณฑ์จากนมเป็นสำคัญ สำหรับราคาสินค้าหมวดอื่นที่มีใช้อาหารสดขยายตัวเพียงเล็กน้อย เช่น หมวด เสื้อผ้าและเครื่องแต่งกายร้อยละ 0.6 การคมนาคมสื่อสารร้อยละ 0.2 ค่ารักษาพยาบาลและยาร้อยละ 0.1 เป็นต้น ส่วนดัชนีราคาผู้บริโภคนครคุนหมิงเพิ่มขึ้นร้อยละ 2.4 จากราคาสินค้าหมวดอาหารสดโดยเฉพาะ ราคาผักสด ผลไม้และไข่ไก่เป็นสำคัญ

ส่วนเศรษฐกิจภาค
สำนักงานภาคเหนือ
ธันวาคม 2557



โทร. 0 5393 1158



Concept ของเครื่องชี้เศรษฐกิจ

ในรายงานฉบับนี้ เครื่องชี้ในการวิเคราะห์เศรษฐกิจและการเงินมณฑลยูนนานที่สะท้อนกิจกรรมทางเศรษฐกิจมี 14 รายการ โดยรวบรวมข้อมูลจากแหล่งต่าง ๆ เป็นรายไตรมาส และมีการปรับปรุงข้อมูลย้อนหลังตามที่ได้รับจากแหล่งข้อมูลล่าสุด เครื่องชี้ดังกล่าวจำแนกได้ 2 กลุ่ม ดังนี้

1. มูลค่าผลิตภัณฑ์มวลรวมมณฑลยูนนาน (Gross Domestic Product: GDP) และเครื่องชี้เศรษฐกิจสำคัญ ประกอบด้วย ผลิตภัณฑ์มวลรวมมณฑลยูนนาน การผลิตขั้นต้น การผลิตขั้นที่สอง การผลิตขั้นที่สาม เครื่องชี้ด้านเกษตรกรรม อุตสาหกรรม การบริโภคภาคเอกชน การลงทุน มูลค่าการส่งออกสินค้า มูลค่าการนำเข้าสินค้า เงินฝากและเงินให้สินเชื่อของสถาบันการเงิน ข้อมูลแสดงเป็นมูลค่า ณ ราคาประจำปี

2. อัตราการเปลี่ยนแปลงของเครื่องชี้ภาวะเศรษฐกิจที่สำคัญ แบ่งเป็น 2 กลุ่ม ได้แก่

2.1 อัตราการเปลี่ยนแปลงของมูลค่าผลิตภัณฑ์มวลรวมมณฑลยูนนาน จะแสดงไว้ทั้งราคาคงที่และราคาประจำปี แต่ในการวิเคราะห์จะใช้ราคาคงที่เป็นหลัก สำหรับองค์ประกอบของ GDP ประกอบด้วย การผลิตขั้นต้น ขั้นที่สอง และขั้นที่สาม แสดงเฉพาะอัตราการเปลี่ยนแปลง ณ ราคาคงที่

2.2 อัตราการเปลี่ยนแปลงของเครื่องชี้ภาวะเศรษฐกิจที่สำคัญ แบ่งเป็นด้านอุปทาน (Supply Side) ประกอบด้วย เกษตรกรรม และอุตสาหกรรม แสดงเป็นราคาคงที่ ส่วนด้านอุปสงค์ (Demand Side) ประกอบด้วย การบริโภคภาคเอกชน การลงทุน มูลค่าการส่งออกสินค้า มูลค่าการนำเข้าสินค้า รวมทั้งเงินฝากและเงินให้สินเชื่อสถาบันการเงิน แสดงเป็นอัตราการเปลี่ยนแปลง ณ ราคาประจำปี

เครื่องชี้ภาวะเศรษฐกิจสำคัญของมณฑลยูนนาน

	2556			2557		
	ไตรมาส 1	ไตรมาส 2	ครึ่งปีแรก	ไตรมาส 1	ไตรมาส 2	ครึ่งปีแรก
1. ผลิตภัณฑ์มวลรวมมณฑลยูนนาน						
ณ ราคาประจำปี						
- มูลค่า (พันล้านบาท)	226.0	238.1	464.1	245.5	255.5	501.0
- %YoY	13.5	9.5	11.4	8.6	7.3	8.0
ณ ราคาคงที่						
- %YoY	12.6	12.2	12.4	7.7	9.1	8.4
1.1 การผลิตขั้นต้น ^{1/3/}	19.7	27.1	46.8	22.3	30.3	52.6
%YoY ^{2/}	3.4	2.8	3.1	5.0	6.6	5.8
1.2 การผลิตขั้นที่สอง ^{1/4/}	112.9	111.2	224.1	119.2	110.6	229.8
%YoY ^{2/}	15.4	13.2	14.3	7.9	10.7	9.3
1.3 การผลิตขั้นที่สาม ^{1/5/}	93.4	99.8	193.2	103.9	114.7	218.6
%YoY ^{2/}	10.9	12.9	11.9	8.0	7.4	7.7
2. เครื่องชี้เศรษฐกิจสำคัญ ณ ราคาประจำปี						
2.1 เกษตรกรรม (พันล้านบาท)	n.a.	n.a.	46.8	45.9	51.4	97.3
%YoY ^{2/}	n.a.	n.a.	3.1	5.0	6.4	5.7
2.2 อุตสาหกรรม (พันล้านบาท)	81.5	76.7	158.2	84.8	83.2	168.0
%YoY ^{2/}	14.9	12.3	13.6	6.5	9.5	8.0
2.3 การบริโภคภาคเอกชน (พันล้านบาท)	87.2	89.8	177.0	98.2	101.5	199.7
%YoY	13.7	13.7	13.7	12.6	13.0	12.8
2.4 การลงทุนสินทรัพย์ถาวร (พันล้านบาท)	150.9	254.6	405.5	178.0	304.1	482.1
%YoY	29.5	28.3	28.9	17.9	19.9	18.9
2.5 มูลค่าการค้าต่างประเทศ (ล้านดอลลาร์ สหรัฐ.)	4,516.0	3,894.0	8,410.0	5,863.0	6,882.0	12,745.0
%YoY	45.5	-16.3	14.6	29.8	74.8	52.3
2.6 มูลค่าการส่งออกสินค้า (ล้านดอลลาร์ สหรัฐ.)	2,159.0	1,931.0	4,090.0	3,053.0	3,737.0	6,790.0
%YoY	67.9	-14.9	26.5	41.4	91.2	66.3
2.7 มูลค่าการนำเข้าสินค้า (ล้านดอลลาร์ สหรัฐ.)	2,357.0	1,963.0	4,320.0	2,810.0	3,145.0	5,955.0
%YoY	29.7	-19.1	5.3	19.2	58.4	38.9
2.8 เงินฝาก (พันล้านบาท)	1,911.8	1,970.0	1,970.0	2,125.4	2,223.6	2,223.6
%YoY	20.2	18.3	18.3	11.2	13.1	13.1
2.9 เงินให้สินเชื่อ (พันล้านบาท)	1,454.1	1,490.0	1,490.0	1,637.2	1,692.8	1,692.8
%YoY	15.2	13.4	13.4	12.6	13.4	13.4
2.10 ดัชนีราคาผู้บริโภค (%YoY)	2.9	2.9	2.9	2.4	2.2	2.3

ที่มา: รวบรวมโดยธนาคารแห่งประเทศไทย สำนักงานภาคเหนือ

หมายเหตุ

^{1/} มูลค่า ณ ราคาประจำปี

^{2/} อัตราการขยายตัว ณ ราคาคงที่ (Previous year = 100)

^{3/} การผลิตขั้นต้น ประกอบด้วย เกษตร ป่าไม้ ปศุสัตว์ และประมง

^{4/} การผลิตขั้นสอง ประกอบด้วย การผลิตอุตสาหกรรม เหมืองแร่ ไฟฟ้า น้ำ ก๊าซ และการก่อสร้าง

^{5/} การผลิตขั้นที่สาม ประกอบด้วย การผลิตอื่นนอกเหนือจากการผลิตขั้นต้นและขั้นที่สอง

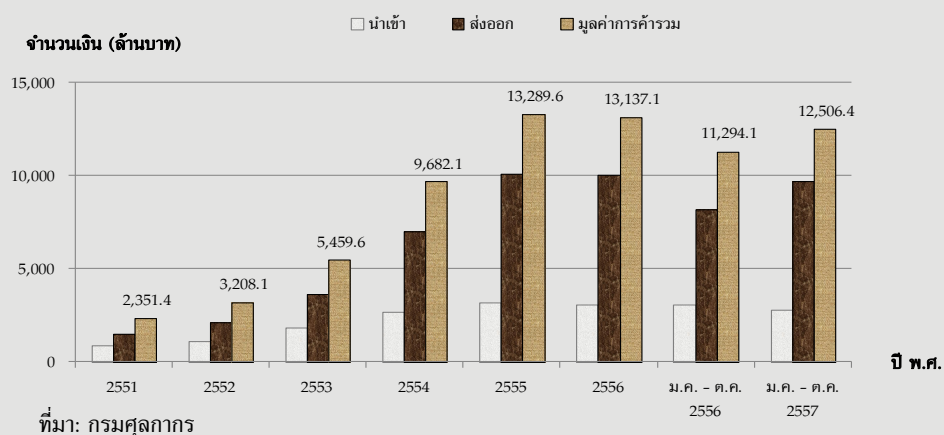


การเปิดสะพานมิตรภาพไทย-ลาว แห่งที่ 4 นัยต่อการค้าและการท่องเที่ยวในภาคเหนือ

สะพานมิตรภาพไทย-ลาว แห่งที่ 4 เชื่อมระหว่างอำเภอเชียงของ จังหวัดเชียงรายกับเมืองห้วยทราย แขวงบ่อแก้ว สาธารณรัฐประชาธิปไตยประชาชนลาว (สปป.ลาว) ระยะทางประมาณ 2.5 กิโลเมตร เริ่มเปิดใช้อย่างเป็นทางการเมื่อวันที่ 11 ธันวาคม 2556 และผู้เกี่ยวข้องหลายฝ่ายจากภาครัฐและเอกชน คาดหวังว่าสะพานแห่งนี้จะเป็นจุดเปลี่ยนสำคัญที่ทำให้เส้นทาง R3A (ไทย - สปป.ลาว - จีนตอนใต้) ซึ่งเริ่มต้นจากเมืองคุนหมิง มณฑลยูนนาน สาธารณรัฐประชาชนจีน ผ่านบ่อเต็น แขวงหลวงน้ำทา และแขวงบ่อแก้วของ สปป.ลาว เข้าสู่ประเทศไทยที่อำเภอเชียงของ จังหวัดเชียงราย เสร็จอย่างสมบูรณ์ และมีบทบาทสำคัญในการสร้างโอกาสด้านการค้าและการท่องเที่ยวในอนุภูมิภาค จากศักยภาพในการเป็นเส้นทางเชื่อมโยงการขนส่งทางบกระหว่างประเทศตามแนวระเบียงเศรษฐกิจเหนือ-ใต้ (North-South Economic Corridor) และรองรับการเข้าสู่ประชาคมเศรษฐกิจอาเซียน (AEC) ในปี 2558

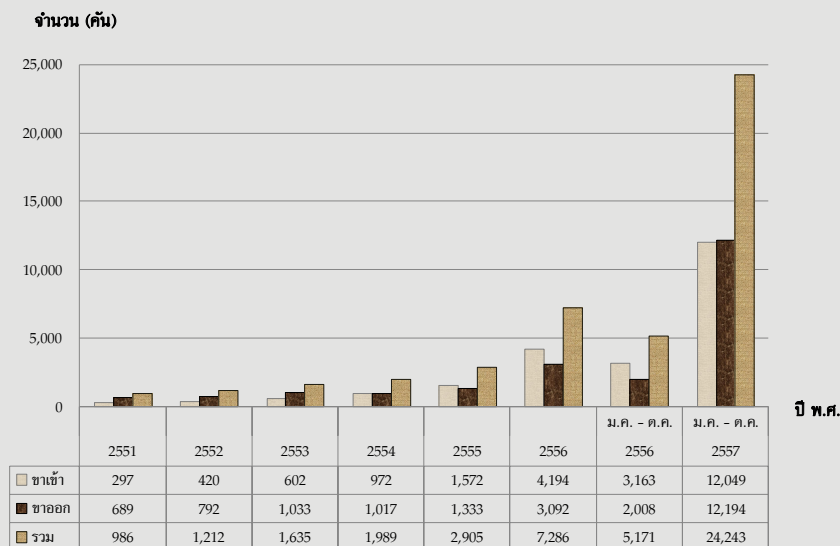
หลังจากที่สะพานแห่งนี้เปิดใช้งานมาประมาณ 1 ปี ได้ส่งผลทำให้การขนส่งสินค้าและการเดินทางเชื่อมต่อระหว่างประเทศไทย สปป.ลาว และจีนตอนใต้ ทำได้สะดวกรวดเร็วขึ้น จากเดิมที่ต้องขนถ่ายสินค้าโดยใช้เรือแพขนานยนต์ข้ามแม่น้ำโขงจากอำเภอเชียงของไปยังเมืองห้วยทรายใน สปป.ลาว อย่างไรก็ตาม มีข้อสังเกตว่าปริมาณการค้าหลังเปิดสะพานยังเพิ่มขึ้นไม่มากเท่าที่คาดการณ์ไว้ สะท้อนจากมูลค่าการค้าผ่านด่านเชียงของระหว่างเดือนมกราคม-ตุลาคม 2557 ภายหลังเปิดสะพาน เพิ่มขึ้นจากระยะเดียวกันปีก่อนเพียงร้อยละ 10.7 (รูปที่ 1) ขณะที่มูลค่าการค้าในช่วงก่อนเปิดสะพานซึ่งเริ่มมีการเปิดใช้เส้นทาง R3A มีอัตราการขยายตัวเฉลี่ยสูงถึงร้อยละ 44.0 (ปี 2551 - 2556) ทั้งนี้ อาจเนื่องมาจากข้อจำกัดหลายประการทั้งในเรื่องการเปลี่ยนถ่ายสินค้าบริเวณชายแดน ความแตกต่างของกฎระเบียบด้านศุลกากรและการตรวจคนเข้าเมืองของแต่ละประเทศ เป็นต้น อย่างไรก็ตาม หากเปรียบเทียบกับ การขนส่งผ่านแม่น้ำโขงและเส้นทาง R3B (ไทย-เมียนมาร์-จีนตอนใต้) ยังถือว่าเส้นทางนี้มีข้อได้เปรียบหลายประการ กล่าวคือ 1) ระยะเวลาที่ใช้ในการขนส่งสินค้าจากชายแดนไทยถึงชายแดนจีนเพียง 6 – 8 ชั่วโมง ขณะที่ทางเรือจะใช้ระยะเวลา 2-3 วัน 2) สินค้าได้รับความเสียหายน้อยกว่าการขนส่งทางแม่น้ำโขง และ 3) สามารถขนส่งโดยรถบรรทุกตู้คอนเทนเนอร์ที่สามารถควบคุมอุณหภูมิของสินค้าได้ตลอดระยะเวลาขนส่ง ส่งผลให้สินค้าเมื่อถึงปลายทางยังคงรักษาคุณภาพและความสดได้ ขณะที่เส้นทาง R3B มีข้อจำกัดด้านค่าใช้จ่ายในการขนส่งแต่ละครั้งไม่แน่นอน

รูปที่ 1 มูลค่าการค้าผ่านด่านเชียงของ ปี 2551 – ตุลาคม 2557



สำหรับด้านการท่องเที่ยว พบว่า จำนวนรถท่องเที่ยวย้อนหลังช่วง 5 ปี (ปี 2551 - 2556) มีอัตราการขยายตัวเฉลี่ยร้อยละ 55.3 (รูปที่ 2) แต่ภายหลังจากการเปิดสะพานฯ จำนวนรถท่องเที่ยวเพิ่มขึ้นอย่างมาก สะท้อนจากข้อมูลจำนวนรถท่องเที่ยวเดินทางผ่านด่านเชียงของตั้งแต่ช่วงเดือนมกราคมถึงตุลาคม ปี 2557 เพิ่มขึ้นถึงร้อยละ 368.8 เปรียบเทียบจากระยะเดียวกันปีก่อน จากทั้ง 1) นักท่องเที่ยวชาวจีนซึ่งเดินทางมาท่องเที่ยวกับครอบครัวโดยใช้รถยนต์ส่วนบุคคล โดยเฉพาะในช่วงหยุดยาว อาทิ เทศกาลตรุษจีนในเดือนกุมภาพันธ์ เทศกาลสงกรานต์ในเดือนเมษายน ช่วงปิดเทอมระหว่างเดือนกรกฎาคม - สิงหาคม และช่วงวันชาติจีนในเดือนตุลาคม ซึ่งส่วนใหญ่นิยมเที่ยวในจังหวัดเชียงใหม่และจังหวัดชายทะเล และ 2) นักท่องเที่ยวชาวไทย ซึ่งส่วนใหญ่ใช้บริการบริษัทนำเที่ยว และนิยมเดินทางไปท่องเที่ยวหลวงพระบาง สปป.ลาว ทั้งนี้ รถยนต์ส่วนบุคคลของไทยยังไม่สามารถข้ามไปยังจีนได้

รูปที่ 2 จำนวนรถท่องเที่ยวเข้า - ออก ผ่านด่านศุลกากรเชียงของ



ที่มา: <http://www.chiangkhongcustoms.com>

ในระยะต่อไป หากสามารถบรรลุความตกลงว่าด้วยการขนส่งข้ามพรมแดนในอนุภูมิภาคแม่น้ำโขง (GMS Cross Border Transport Agreement) การประสานผลประโยชน์ระหว่างประเทศที่ลงตัว ประกอบกับต้นทุนโลจิสติกส์ที่มีแนวโน้มลดลงจากการที่จีนเริ่มสร้างเส้นทางรถไฟเชื่อมจากเมืองยู่ซี ซึ่งอยู่ทางตอนใต้ของนครคุนหมิงมายังชายแดนจีนที่บ่อหานแล้วเสร็จ ผนวกกับข้อได้เปรียบเส้นทาง R3A ในปัจจุบัน จะทำให้การค้าชายแดนระหว่างภาคเหนือและจีนตอนใต้ ตลอดจนการท่องเที่ยวผ่านเส้นทางดังกล่าวที่ถูกเชื่อมโยงอย่างสมบูรณ์จากการเปิดใช้สะพานมิตรภาพไทย-ลาวแห่งที่ 4 เพิ่มขึ้นอย่างต่อเนื่อง และสามารถช่วยสนับสนุนการเติบโตทางเศรษฐกิจทั้งในระดับภูมิภาคและประเทศในอนาคต



เพื่อความปลอดภัยที่ดี
อย่างยั่งยืนของไทย



ธนาคารแห่งประเทศไทย สำนักงานภาคเหนือ
68/3 ด.โชคนา ส.จางเมือก อ.เมือง จ.เชียงใหม่ 50300