



ภาพรวมความเหลื่อมล้ำของไทยในศตวรรษที่ 21

- ความเหลื่อมล้ำด้านรายได้ของไทยแม้ว่าได้ปรับดีขึ้นในช่วง 10 ปีที่ผ่านมา แต่ยังคงอยู่ในระดับสูง
- ความเหลื่อมล้ำด้านความมั่งคั่งกลับเพิ่มสูงขึ้นในช่วง 5 ปีที่ผ่านมา
- ความเหลื่อมล้ำด้านโอกาสและด้านคุณภาพชีวิตยังอยู่ในระดับสูง

ภาพรวมความเหลื่อมล้ำด้านรายได้ของไทยปรับดีขึ้นแต่ยังคงอยู่ในระดับสูง ความเหลื่อมล้ำในมิติอื่น ๆ อาทิ ความมั่งคั่ง ยังคงเพิ่มขึ้น

ในช่วง 25 ปีที่ผ่านมาไทยมีอัตราการเติบโตทางเศรษฐกิจเพิ่มขึ้นต่อเนื่อง โดยมีอัตราการขยายตัวเฉลี่ยร้อยละ 4.3 ต่อปี (รูปที่ 1) ขณะเดียวกันก็มีเสียงสะท้อนปัญหาความเหลื่อมล้ำ จนมีการกล่าวถึงวาทกรรม “รวยกระจุก จนกระจาย” กันอย่างแพร่หลาย ความเหลื่อมล้ำได้ถูกหยิบยกขึ้นมาเป็นประเด็นด้านเศรษฐกิจ สังคม และการเมือง และถูกนำมาวิพากษ์วิจารณ์การแก้ไขปัญหาเศรษฐกิจของภาครัฐ กระนั้นความเหลื่อมล้ำมีมุมมองได้หลากหลายด้าน ไม่ว่าจะเป็นความเหลื่อมล้ำด้านทรัพย์สิน ด้านรายได้ ด้านโอกาส และด้านคุณภาพชีวิต ซึ่งระดับความเหลื่อมล้ำแต่ละด้านมีทั้งด้านที่เพิ่มขึ้นและด้านที่ลดลง นอกจากนี้ การประเมินระดับของความเหลื่อมล้ำมีการใช้มาตรวัดที่หลากหลาย กอปรกับความครบถ้วนแม่นยำของข้อมูลโดยเฉพาะมูลค่าสินทรัพย์ของแต่ละครัวเรือนไทยทั้งประเทศก็ยังคงเป็นประเด็นที่ถกเถียงอยู่เสมอ ดังนั้น จึงอาจเห็นผลการประเมินความเหลื่อมล้ำของเศรษฐกิจไทยที่แตกต่างกันได้ ซึ่งทำให้สังคมไทยยังมีความเข้าใจต่อความเหลื่อมล้ำไม่ตรงกัน

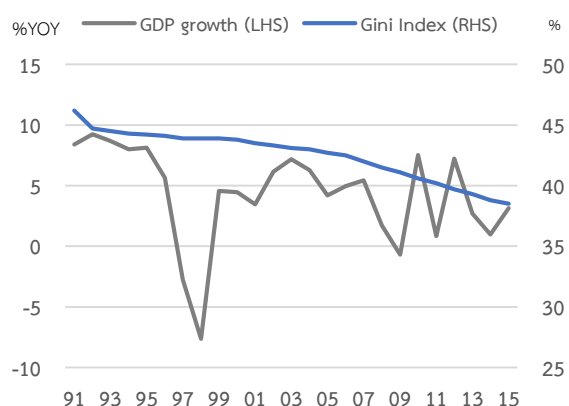
ข้อมูลจากสำนักงานสภาพัฒนาการเศรษฐกิจและสังคมแห่งชาติชี้ว่า ในช่วง 5 ปีที่ผ่านมา ความเหลื่อมล้ำด้านรายได้ของไทยลดลง สะท้อนจากดัชนีชี้วัดความเหลื่อมล้ำทางรายได้หรือที่เรียกว่าสัมประสิทธิ์ความไม่เสมอภาค (Gini coefficient)¹ ด้านรายได้มีแนวโน้มดีขึ้น โดยค่าปรับลดลงจากร้อยละ 46 ในปี 1991 เหลือร้อยละ 38 ในปี 2015 (รูปที่ 1) สอดคล้องกับสัดส่วนครัวเรือนยากจนที่ลดลง² จากร้อยละ 61 ของจำนวนครัวเรือนทั้งหมดในปี 1988 เหลือร้อยละ 18 ในปี 2007 และเหลือร้อยละ 2 ในปี 2015 (รูปที่ 3)

แม้ความเหลื่อมล้ำด้านรายได้ของไทยจะปรับลดลง แต่ความเหลื่อมล้ำทางรายได้ของไทยยังอยู่ในระดับสูงเมื่อเทียบกับหลาย ๆ ประเทศ จากรายงานของ World Economic Forum (2018) ชี้ว่าระดับความไม่เสมอภาคของไทยสูงเป็นอันดับที่ 25 จาก 107 ประเทศทั่วโลก สูงกว่า เวียดนาม (อันดับที่ 29) สิงคโปร์ (อันดับที่ 36) อาร์เจนตินา (อันดับที่ 45) ญี่ปุ่น (อันดับที่ 87) อีกทั้งความแตกต่างของรายได้โดยเฉลี่ยระหว่างกลุ่มประชากรหัวแถวที่มีรายได้สูงที่สุดร้อยละ 20 และกลุ่มประชากรท้ายแถวที่มีรายได้ต่ำที่สุดร้อยละ 20 สูงถึง 10.3 เท่าในปี 2015 และกลุ่มรายได้สูงสุดมีรายได้รวมกันมากกว่าครึ่งหนึ่งของประชากรทั้งหมด (รูปที่ 4) หากพิจารณาในมิติของจำนวนคนจนพบว่า กว่าร้อยละ 50 ของคนจนทั้งประเทศอยู่ในภาคเกษตร ซึ่งยังไม่มีแนวโน้มที่ดีขึ้นมากนัก (รูปที่ 5) ส่วนหนึ่งเป็นผลจากรายได้เกษตรกรที่ขยายตัวต่ำตามราคาสินค้าเกษตรหลักที่มีแนวโน้มลดลงตามราคาตลาดโลก รวมถึงจากความผันผวนของสภาพภูมิอากาศ

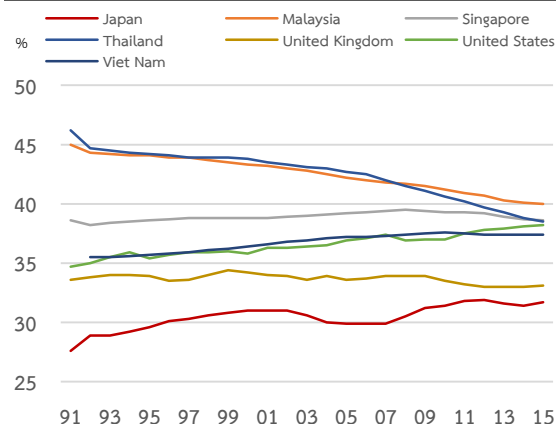
¹ เป็นวิธีวัดการกระจายของข้อมูลทางสถิติที่นิยมใช้บ่งชี้ความเหลื่อมล้ำของการกระจายรายได้ โดยคำนวณจากการใช้ค่าพื้นที่ระหว่าง Lorenz curve ของการกระจายรายได้ มีค่าอยู่ระหว่างร้อยละ 0 ถึง 100 ค่าต่ำจะแสดงถึงความเท่าเทียมกันในการกระจายรายได้ หากค่าสูงขึ้นจะบ่งชี้ถึงการกระจายรายได้ที่เหลื่อมล้ำกันมากขึ้น

² ครัวเรือนยากจน คำนวณจากจำนวนครัวเรือนที่มีรายจ่ายเพื่อการอุปโภคบริโภคเฉลี่ยต่อคนต่อเดือนต่ำกว่าเส้นความยากจนหารด้วย จำนวนครัวเรือนทั้งหมด คูณด้วย 100

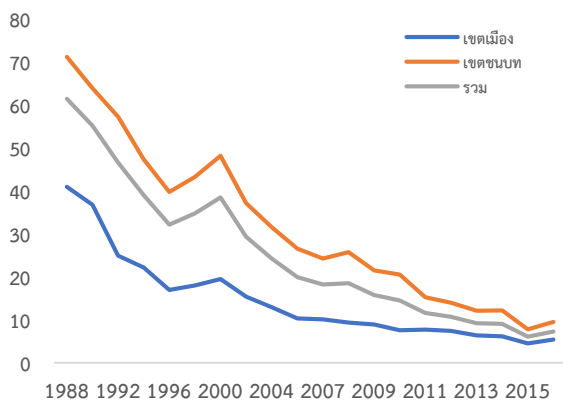
รูปที่ 1 การเจริญเติบโตทางเศรษฐกิจและสัมประสิทธิ์ความไม่เสมอภาค (Gini coefficient) ด้านรายได้



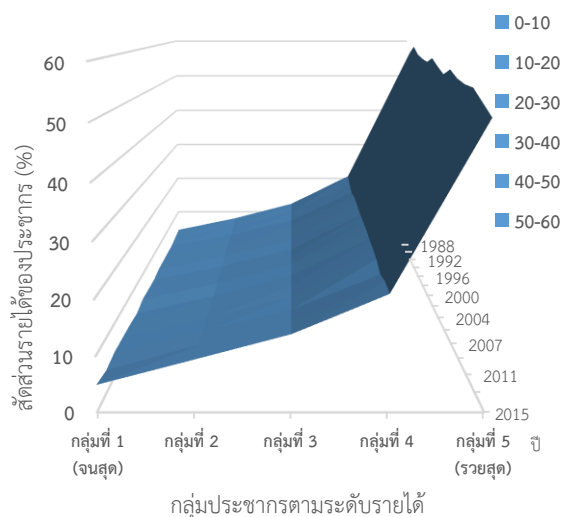
รูปที่ 2 สัมประสิทธิ์ความไม่เสมอภาคทางรายได้ (Gini coefficient) ของประเทศต่างๆ*



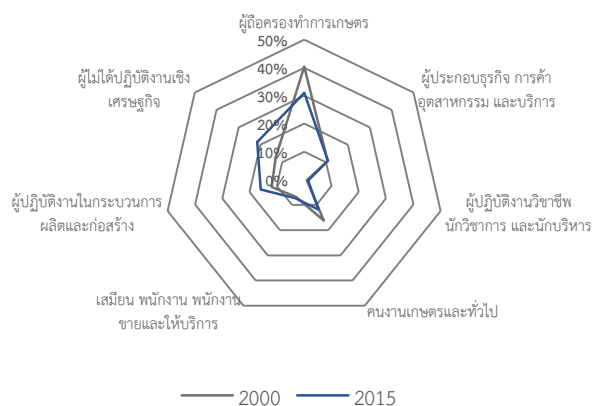
รูปที่ 3 สัดส่วนครัวเรือนยากจนของไทย จำแนกตามเขตเมืองและเขตชนบท (ร้อยละของครัวเรือนทั้งหมด)



รูปที่ 4 สัดส่วนรายได้ของประชากร จำแนกตามกลุ่มประชากรตามระดับรายได้ ปี พ.ศ. 1988 - 2015



รูปที่ 5 สัดส่วนคนจนจำแนกตามสภาพเศรษฐกิจสังคมของครัวเรือน



ปี 2015 สัดส่วนรายได้เฉลี่ยของกลุ่มที่รวยที่สุด (กลุ่มที่ 5) กับรายได้เฉลี่ยของกลุ่มที่จนที่สุด (กลุ่มที่ 1)

$$\frac{\text{Average income of richest population}}{\text{Average income of poorest population}} = 10.3$$

หมายเหตุ : กลุ่มที่ 1 คือ กลุ่ม 20% ที่ 1 (จนที่สุด), กลุ่มที่ 2 คือ กลุ่ม 20% ที่ 2, กลุ่มที่ 3 คือ กลุ่ม 20% ที่ 3, กลุ่มที่ 4 คือ กลุ่ม 20% ที่ 4 และกลุ่มที่ 5 คือ กลุ่ม 20% ที่ 5 (รวยที่สุด)

ที่มา: สำนักงานสภาพัฒนาการเศรษฐกิจและสังคมแห่งชาติ และ * The Standardized World Income Inequality Database (Solt, 2019)

ความเหลื่อมล้ำด้านอื่น ๆ ยังคงอยู่ในระดับสูงหรือปรับเปลี่ยน สะท้อนจากข้อมูลในรายงาน The Inclusive Development Index 2018 ของ World Economic Forum ความเหลื่อมล้ำด้านความมั่งคั่งของไทยเพิ่มขึ้นร้อยละ 2.5 ต่อระยะเวลา 5 ปีที่ผ่านมา (ปี 2013-2018) และติดเป็นลำดับที่ 10 ของประเทศที่มีความเหลื่อมล้ำด้านความมั่งคั่งสูงที่สุดจากทั้งหมด 107 ประเทศทั่วโลก ความเหลื่อมล้ำในด้านโอกาสยังอยู่ในระดับสูง พิจารณาจากการเข้าถึงคอมพิวเตอร์และอินเทอร์เน็ตของครัวเรือน การสำรวจปี 2017 พบว่าครัวเรือนไทยที่สามารถเข้าถึงคอมพิวเตอร์และอินเทอร์เน็ตมีสัดส่วนเพียงร้อยละ 24.8 และ 64.4 ตามลำดับ³ โดยอัตราการเข้าถึงสิ่งจำเป็นนี้แตกต่างกันตามรายได้ของครัวเรือน นอกจากนี้ ยังคงเห็นความเหลื่อมล้ำด้านโอกาสทางการศึกษาในเชิงพื้นที่ ซึ่งพิจารณาจากระดับคะแนน PISA ของนักเรียนระดับมัธยมที่แยกตามภูมิภาค พบว่าคะแนนของนักเรียนจากพื้นที่กรุงเทพฯ และปริมณฑล สูงกว่าพื้นที่อื่น ๆ อาทิ ภาคเหนือตอนบน ภาคใต้ ภาคตะวันตก และภาคอีสานตอนล่างอย่างมีนัยสำคัญในทุกสาขาวิชา⁴ ซึ่งความเหลื่อมล้ำด้านโอกาสส่งผลให้ความเหลื่อมล้ำด้านรายได้มีแนวโน้มที่จะทวีความรุนแรงขึ้นได้ในอนาคต

แหล่งอ้างอิง

Acemoglu, D. et.al. (2014). “Institutions, Human capital, and Development”. The Annual Review of Economics.

Kingnetr et al. (2019) “Thailand’s Household Income Inequality Revisited: Evidence from Decomposition Approaches”

World Economic Forum. (2018). “The Inclusive Development Index 2018”.

สถาบันส่งเสริมการสอนวิทยาศาสตร์และเทคโนโลยี (สสวท.) กระทรวงศึกษาธิการ และ OECD. (2015). “สรุปผลการวิจัย PISA 2015”.

³ จากผลการสำรวจการมี การใช้เทคโนโลยีสารสนเทศและการสื่อสารในครัวเรือน พ.ศ. 2560 (สำนักงานสถิติแห่งชาติ)

⁴ โครงการประเมินผลนักเรียนร่วมกับนานาชาติ (Programme for International Student Assessment หรือ PISA) เพื่อประเมินคุณภาพของนักเรียนอายุ 15 ปี ในวิชาการอ่าน คณิตศาสตร์ และวิทยาศาสตร์ ที่มา: สถาบันส่งเสริมการสอนวิทยาศาสตร์และเทคโนโลยี (สสวท.) กระทรวงศึกษาธิการ และ OECD (2015)

คณะผู้เขียน



ณัฐภักดิ์ กิ่งเนตร

เศรษฐกร ธนาคารแห่งประเทศไทย

NatthaKi@bot.or.th

0-5393-1169



พรชนก เทพขาม

เศรษฐกร ธนาคารแห่งประเทศไทย

PornchTa@bot.or.th

0-2283-6619



ณัฐนรี มณีจักร

นักศึกษาฝึกงาน ณ ธนาคารแห่งประเทศไทย สำนักงานภาคเหนือ ประจำปี 2562

ปัจจุบันกำลังศึกษาระดับปริญญาตรี คณะเศรษฐศาสตร์ มหาวิทยาลัยเชียงใหม่

Nutnaree_maneejuk@cmu.ac.th