



ความเหลื่อมล้ำทางรายได้ในกลุ่มเกษตรกรอยู่ในระดับที่น่ากังวลกว่าอาชีพอื่น ๆ โดยปัจจัยสำคัญที่ทำให้เกษตรกรมีรายได้แตกต่างกันคือความมานะของตัวเกษตรกรและนโยบายภาครัฐ

สามารถแบ่งได้เป็น 3 ปัจจัยหลักคือ

- 1) **God Give:** ชะตาฟ้าลิขิต ให้ชีวิตไม่เท่ากัน ประกอบไปด้วย ฐานะทางการเงิน ขนาดของที่ดินทำกิน ระดับการศึกษา และทำเลที่ตั้งทางภูมิศาสตร์
- 2) **Take:** ความพยายามมานะอดสาหัส ประกอบไปด้วย ชนิดของพืชที่เพาะปลูก ทักษะและประสบการณ์ การปรับตัวและพัฒนาตัวเอง และการนำเทคโนโลยีมาใช้ในการเพิ่มประสิทธิภาพการผลิต
- 3) **Government Support:** การสนับสนุนจากรัฐ ประกอบด้วย การพัฒนาโครงสร้างพื้นฐาน โดยเฉพาะในเรื่องของพื้นที่ชลประทาน โอกาสการเข้าถึงแหล่งเงินทุน และแหล่งข้อมูลอันจะเป็นประโยชน์ต่อการทำกิจกรรมทางเกษตร

ทั้งนี้ ความเหลื่อมล้ำทางรายได้สามารถบรรเทาได้ด้วยการที่หน่วยงานภาครัฐร่วมมือกันขยายผลของนโยบายที่ช่วยส่งเสริมศักยภาพการผลิต ทั้งทางด้านการเงิน ปัจจัยและองค์ความรู้ที่ทำมาได้ดีอยู่แล้ว ให้มีความต่อเนื่อง กระจายตัวมากยิ่งขึ้น เข้าถึงได้มากขึ้น ไม่กระจุกอยู่ที่พื้นที่ใด หรือเกษตรกรกลุ่มใดกลุ่มหนึ่ง รวมถึงเกษตรกรเองที่ต้องปรับตัว เปิดใจรับแนวคิดและเทคโนโลยีใหม่ ๆ เข้ามาช่วยในการประกอบอาชีพ ในโลกที่เปลี่ยนแปลงไปอย่างรวดเร็ว

การศึกษานี้ประกอบด้วย 3 ส่วนย่อย โดยส่วนแรก จะตอบโจทยที่ว่าทำไมอาชีพเกษตรกรควรได้รับการดูแลเป็นอาชีพแรก ส่วนที่สอง ปัจจัยที่มีอิทธิพลก่อให้เกิดความเหลื่อมล้ำทางรายได้ของอาชีพ ผ่านการศึกษาด้วยแบบจำลองทางเศรษฐมิติและการสำรวจเชิงพื้นที่ เพื่อนำไปสู่ข้อเสนอแนะเชิงนโยบายในส่วนสุดท้าย

1. ความเหลื่อมล้ำทางรายได้ของครัวเรือน: ทำไมต้องดูมิติอาชีพเกษตร

จริงอยู่ที่ว่าความเหลื่อมล้ำทางรายได้ของครัวเรือนไทยมีแนวโน้มลดลง แต่ยังคงอยู่ในระดับที่ค่อนข้างสูง และในช่วงที่ผ่านมาการศึกษาในมิติอาชีพยังมีจำนวนไม่มากและผลการศึกษาดังกล่าวไม่ได้ช่วยให้เข้าใจถึงปัญหาได้อย่างชัดเจน และเป็นธรรมดาที่ครัวเรือนที่ประกอบอาชีพแตกต่างกันย่อมมีรายได้แตกต่างกัน อย่างไรก็ตาม หากศึกษาเจาะลึกลงไปในแต่ละกลุ่มอาชีพอาจพบว่าภายในอาชีพเดียวกันอาจเผชิญกับความไม่เท่าเทียมกันทางรายได้ และอาจมีบางอาชีพที่กำลังเผชิญปัญหาที่รุนแรงและควรได้รับการเยียวยา¹ ดังนั้นการเข้าใจปัญหาในระดับอาชีพนี้จะช่วยชี้กลุ่มเป้าหมายที่ผู้เกี่ยวข้องควรเข้าไปดูแลได้ชัดเจนยิ่งขึ้น ซึ่งจะช่วยให้การดำเนินนโยบายเกิดประสิทธิผลและคุ้มค่ากับงบประมาณ

ข้อมูลจากการสำรวจภาวะเศรษฐกิจและสังคมของครัวเรือน (SES) ในปี 2017 ได้ชี้ให้เห็นว่า ความรุนแรงของความเหลื่อมล้ำทางรายได้ภายในกลุ่มอาชีพเดียวกัน (Within-Group Inequality) มีความรุนแรงมากกว่าความเหลื่อมล้ำทางรายได้ระหว่างกลุ่มอาชีพ (Between-Group Inequality)² ด้วยข้อจำกัดทางทรัพยากรที่มีทำให้ภาครัฐไม่อาจช่วยเหลือทุกกลุ่มอาชีพพร้อมกันได้ ดังนั้นจึงนำไปสู่คำถามที่ว่า กลุ่มอาชีพอะไรควรได้รับการดูแลเป็นกลุ่มแรก ๆ เพื่อที่จะช่วยลดความเหลื่อมล้ำได้อย่างมีประสิทธิภาพ สำหรับงานศึกษาครั้งนี้ได้พิจารณาความสำคัญจาก 3 มิติ ได้แก่ ขนาดของความเหลื่อมล้ำทางรายได้ รายได้เฉลี่ยของครัวเรือน และจำนวนครัวเรือนในแต่ละอาชีพ จากรูปที่ 1 จะเห็นได้ว่า ภาคการเกษตรเป็นอาชีพที่ควรได้รับการดูแลเป็นลำดับแรก ๆ³ เนื่องจากมีความเหลื่อมล้ำทางรายได้สูงเป็นอันดับต้น ๆ⁴ ขณะเดียวกันมีรายได้ต่ำกว่าค่าเฉลี่ย และเป็นอาชีพของครัวเรือนส่วนใหญ่ของครัวเรือนไทย⁵ โดยครัวเรือนเกษตรมีรายได้สุทธิโดยเฉลี่ยอยู่ที่ 16,000 บาทต่อเดือน ซึ่งร้อยละ 60 มีรายได้สุทธิต่อเดือนต่ำกว่าค่าเฉลี่ยของอาชีพ นอกจากนี้ ครัวเรือนเกษตรกรต้องเผชิญกับภาวะที่หัวหน้าครัวเรือนมีอายุมากและการศึกษาน้อยซึ่งอาจเป็นอุปสรรคต่อความสามารถในการยกระดับรายได้ โดยเห็นได้จากผู้หารายได้หลักของครัวเรือน

¹ Kingnetr et al. (2019) "Thailand's Household Income Inequality Revisited: Evidence from Decomposition Approaches"

² จากการแยกองค์ประกอบ Generalized Entropy Index ด้วยข้อมูล SES 2017 พบว่า Between-group Inequality มีค่าเท่ากับ 0.0565 ในขณะที่ Within-group Inequality มีค่าเท่ากับ 1.0434 (ค่าที่สูงหมายถึงมีความเหลื่อมล้ำทางรายได้สูง)

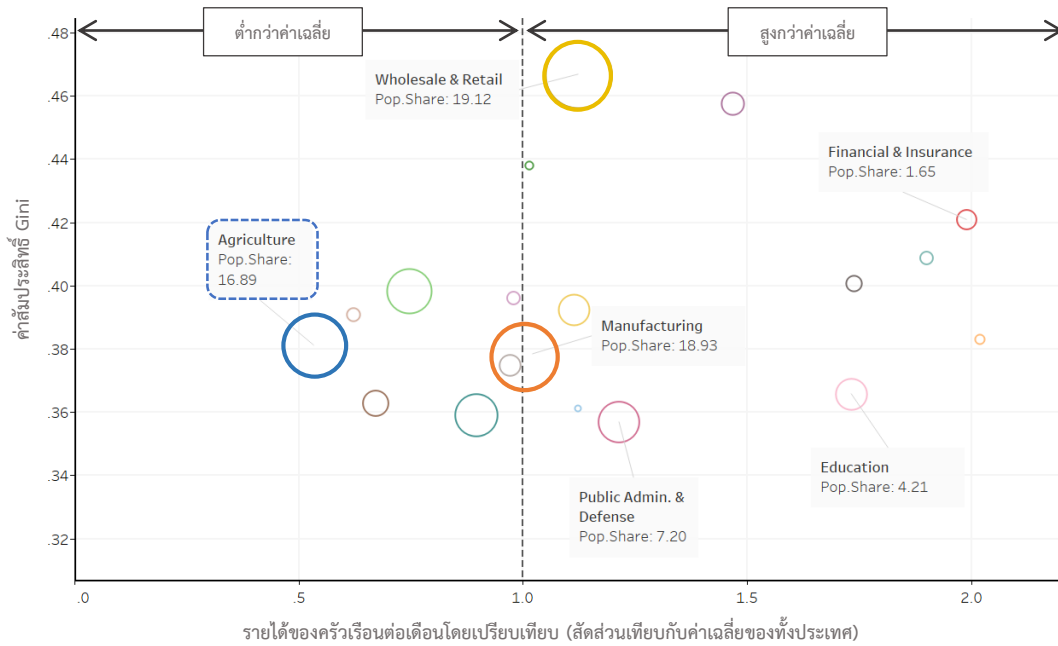
³ สำหรับอาชีพอื่น ๆ เช่น ธุรกิจอสังหาริมทรัพย์ หรือภาคการเงิน แม้จะมีความเหลื่อมล้ำทางรายได้สูงที่สุดแต่รายได้ของครัวเรือนเฉลี่ยที่ประกอบธุรกิจนี้อยู่ในระดับสูงมากเช่นกัน ส่วนอาชีพค้าส่งค้าปลีกและอุตสาหกรรม ถึงแม้มีจำนวนครัวเรือนไม่แตกต่างกับอาชีพเกษตรกรมากนัก แต่รายได้ของครัวเรือนใกล้เคียงหรือสูงกว่าค่าเฉลี่ย ในขณะที่ระดับการศึกษาของหัวหน้าครัวเรือนสูงกว่าครัวเรือนเกษตรกร (รูปที่ 3.4) สำหรับอาชีพอื่น ๆ ที่ไม่ได้กล่าวถึง พบว่าบางกลุ่มมีความเหลื่อมล้ำทางรายได้ค่อนข้างต่ำและมีรายได้สูงกว่าค่าเฉลี่ย เช่น ภาคการศึกษา และบางกลุ่มมีความเหลื่อมล้ำทางรายได้ค่อนข้างสูงแต่มีรายได้ต่ำกว่าค่าเฉลี่ย ประกอบกับมีขนาดของประชากรค่อนข้างน้อย งานศึกษาครั้งนี้จึงขอละกลุ่มอาชีพเหล่านี้

⁴ รายละเอียดค่า Gini Index ดังนี้ ภาคการเกษตรมีค่าเท่ากับ 0.38 ภาคการผลิตมีค่าเท่ากับ 0.37 และภาคการค้าส่งค้าปลีกมีค่าเท่ากับ 0.47 ในขณะที่กลุ่มอาชีพอื่น ๆ มีค่า ระหว่าง 0.36 ถึง 0.46 (ค่าที่สูงหมายถึงมีความเหลื่อมล้ำทางรายได้สูง)

⁵ ภาคการผลิตคิดเป็นร้อยละ 19 ภาคการค้าส่งค้าปลีกร้อยละ 19 และภาคการเกษตรคิดเป็นร้อยละ 17 ของครัวเรือนทั้งหมด

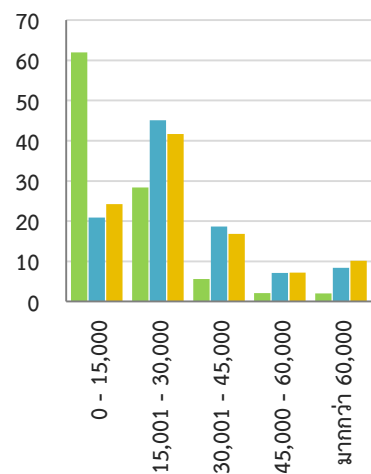
เกษตรกรมีอายุอยู่ในช่วง 40 ถึง 60 ปี ขณะที่ระดับการศึกษาของครัวเรือนเกษตรกรจะไม่เกินระดับชั้นประถมศึกษา (รูปที่ 2 ถึง 4)

รูปที่ 1 ค่าสัมประสิทธิ์ Gini และรายได้ของครัวเรือนต่อเดือนโดยเปรียบเทียบ
 แยกรายกลุ่มอาชีพ ปี 2017

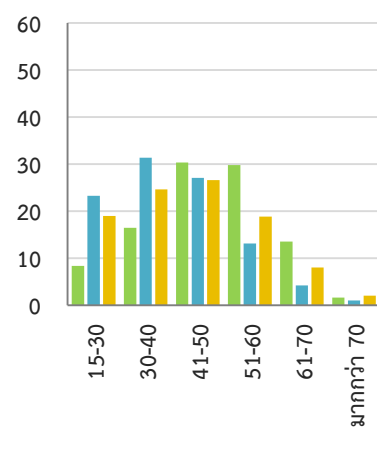


หมายเหตุ: ขนาดของวงกลมสะท้อนถึงสัดส่วนร้อยละของครัวเรือนในกลุ่มอาชีพนั้นต่อจำนวนครัวเรือนทั้งประเทศ
 ที่มา: แบบสำรวจภาวะเศรษฐกิจและสังคมของครัวเรือน (SES) ประจำปี 2017 คำนวณโดยธนาคารแห่งประเทศไทย

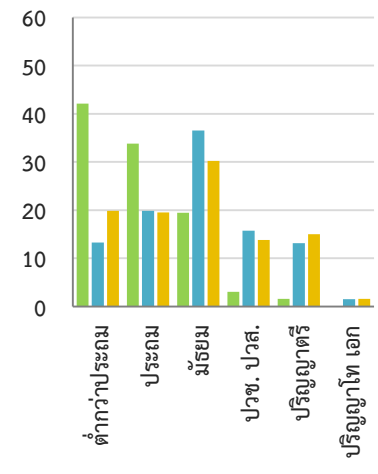
รูปที่ 2 สัดส่วนครัวเรือน ตามช่วงรายได้สุทธิต่อเดือน (บาท)



รูปที่ 3 สัดส่วนครัวเรือน ตามอายุของผู้หารายได้หลัก



รูปที่ 4 สัดส่วนครัวเรือน ตามระดับการศึกษาของผู้หารายได้หลัก



ที่มา: แบบสำรวจภาวะเศรษฐกิจและสังคมของครัวเรือน (SES) ประจำปี 2017 คำนวณโดยธนาคารแห่งประเทศไทย

สำหรับในหัวข้อถัดไป จะเป็นการสร้างความเข้าใจถึงปัจจัยที่ทำให้เกิดปัญหาความเหลื่อมล้ำทางรายได้ในกลุ่มอาชีพเกษตรกร ทั้งในมุมมองจากข้อมูลเชิงปริมาณ และข้อมูลเชิงคุณภาพ

2. ผลการศึกษา

2.1 ปัจจัยที่มีอิทธิพลต่อความเหลื่อมล้ำ: มุมมองเชิงปริมาณ

ตามทฤษฎีการผลิตนั้น รายได้ของครัวเรือนถูกส่งผ่านจาก 3 ปัจจัยหลักได้แก่ ทุน แรงงาน และ เทคโนโลยี ดังนั้นการศึกษาปัจจัยที่มีผลต่อความเหลื่อมล้ำทางด้านรายได้ของครัวเรือน จึงครอบคลุม 3 ปัจจัยดังกล่าว ผลการศึกษา⁶ ในตารางที่ 1 พบว่าปัจจัยที่มีอิทธิพลต่อความเหลื่อมล้ำของปี 2017 เมื่อเทียบกับปี 2015 แตกต่างกันไม่มากนัก กล่าวคือ ปัจจัยทางด้านการเงินทั้งสินทรัพย์ทางการเงินและสินเชื่อที่อยู่อาศัย เป็นปัจจัยหลักที่ทำให้เกิดความเหลื่อมล้ำทางรายได้ของครัวเรือนในอาชีพนี้ ขนาดที่ดินทำกินที่เป็นของตนเอง มีอิทธิพลรองลงมา ซึ่งเป็นไปตามหลักเศรษฐศาสตร์ที่ว่า ที่ดินคือปัจจัยการผลิตที่สำคัญและการสร้างแรงจูงใจในการเพิ่มประสิทธิภาพการผลิตของภาคเกษตร ทางด้านปัจจัยด้านการศึกษา ยังคงมีความสำคัญและมากขึ้นอย่างชัดเจนในปี 2017 สำหรับการเข้าถึงอินเทอร์เน็ตมีอิทธิพลต่อความเหลื่อมล้ำทางรายได้ของครัวเรือนในอาชีพนี้เช่นกัน แม้จะไม่มากแต่ก็สอดคล้องกับภาวะเศรษฐกิจดิจิทัล ที่นำอินเทอร์เน็ตเข้ามาทำธุรกรรมด้านต่าง ๆ อย่างกว้างขวางมากขึ้น

ตารางที่ 1 ปัจจัยที่มีผลต่อความเหลื่อมล้ำทางรายได้ จำแนกตามอาชีพของครัวเรือนไทย ปี 2015 และ 2017

| Factor | 2015 | | 2017 | |
|--------------------------------------------|-------------|-------------------|-------------|-------------------|
| | Agriculture | All 21 industries | Agriculture | All 21 industries |
| 1. Female | 0.001 | 0.053 | -0.003 | -0.014 |
| 2. Age | 0.003 | 0.288 | 0.091 | 0.087 |
| 3. Years of schooling | 0.029 | 5.129 | 1.457 | 5.913 |
| 4. Proportion of earner | 0.222 | 0.389 | 0.191 | 0.317 |
| 5. Proportion of member accessing internet | 1.125 | 2.934 | 1.040 | 0.434 |
| 6. Size of owned land | 4.625 | 0.357 | 7.076 | 0.010 |
| 7. Size of rented land | 7.616 | 0.333 | 0.547 | 0.025 |
| 8. Financial assets | 16.897 | 10.570 | 12.629 | 15.936 |
| 9. Credit for house and land | -0.005 | 0.956 | 2.285 | 2.004 |
| 10. Credit for business activity | 0.566 | 1.582 | 0.999 | 1.211 |
| 11. Credit for agriculture activity | 8.988 | 0.055 | 0.333 | 0.001 |
| 12. Residual | 59.934 | 77.354 | 73.355 | 74.079 |
| Total | 100.00 | 100.00 | 100.00 | 100.00 |

หมายเหตุ: ส่วนที่ไฮไลท์สีส้มคือ กรณีที่มีสัดส่วนที่ก่อให้เกิดความเหลื่อมล้ำทางรายได้มากกว่าร้อยละ 1

ที่มา: แบบสำรวจภาวะเศรษฐกิจและสังคมของครัวเรือน (SES) ประจำปี 2015 และ 2017 คำนวณโดยธนาคารแห่งประเทศไทย

⁶ โดยใช้วิธีการแยกองค์ประกอบของความเหลื่อมล้ำทางรายได้ ออกเป็นสัดส่วนร้อยละ ตามตัวแปรที่ผู้ศึกษาสนใจ โดยประยุกต์จากการใช้แบบจำลองเชิงเส้นถดถอย (Linear Regression Model) ร่วมกับวิธีการแยกองค์ประกอบของ Shorrocks (1982) อ่านเพิ่มเติมได้ที่ภาคผนวก หรือ Cowell and Fiorio (2011) และ Kingnetr et al. (2019)

จากผลของปัจจัยเหล่านี้สรุปได้ว่า สันทรัพย์ทางการเงินที่มีและการใช้สินเชื่อที่แตกต่างกัน สะท้อนถึงความสามารถในการเข้าถึงเงินทุนเพื่อขยายการผลิตที่ไม่เท่ากัน การไม่มีที่ดินทำกินเป็นของตัวเอง ประกอบกับ โอกาสที่จะพัฒนาตัวเองผ่านอินเทอร์เน็ตและการศึกษาที่แตกต่างกัน สิ่งเหล่านี้ทำให้เกิดความเหลื่อมล้ำทางรายได้ของครัวเรือนที่ประกอบอาชีพเกษตรกร อย่างไรก็ตาม ปัจจัยเหล่านี้สามารถอธิบายต้นเหตุของปัญหาดังกล่าวได้เพียงบางส่วนเท่านั้น ยังมีปัจจัยอื่น ๆ อีกถึงกว่าร้อยละ 70 ที่มีความสำคัญ แต่ไม่สามารถอธิบายได้จากแบบจำลองนี้ด้วย ทางคณะผู้ทำการศึกษาก็ทำการลงพื้นที่สำรวจสอบถามเกษตรกรและผู้เชี่ยวชาญจากหน่วยงานที่เกี่ยวข้องเพิ่มเติม ทั้งเพื่อสอบถามกับผลการวิเคราะห์ที่ได้จากแบบจำลองนี้กับสภาพความเป็นจริงว่าสอดคล้องกันหรือไม่ รวมทั้งค้นหาปัจจัยอื่น ๆ ด้วย ซึ่งจะนำเสนอในหัวข้อถัดไป

2.2 ปัจจัยที่มีอิทธิพลต่อความเหลื่อมล้ำ: มุมมองเชิงคุณภาพ (Bottom-up)

จากการสอบถามผู้ประกอบการและเกษตรกร ตลอดจนเจ้าหน้าที่จากหน่วยงานที่เกี่ยวข้องพบว่า ปัจจัยต่าง ๆ ที่ได้จากแบบจำลองมีความสอดคล้องกับสภาพความเป็นจริง สำหรับปัจจัยอื่น ๆ ที่ไม่ได้ระบุไว้ในแบบจำลองและที่มีอิทธิพลต่อการสร้างรายได้ที่แตกต่างในกลุ่มอาชีพเกษตรกร ที่สำคัญประกอบด้วย 6 ปัจจัยด้วยกัน ได้แก่ (1) การเข้าถึงชลประทาน (2) ทำเลที่ตั้ง (3) ทักษะและการปรับตัว (4) พันธุ์พืชที่ปลูก (5) ทักษะและประสบการณ์ และ (6) การใช้เทคโนโลยี โดยมีรายละเอียด ดังนี้

1) ปัจจัยด้านแหล่งชลประทาน: เกษตรกับน้ำเป็นของคู่กัน ใครใกล้แหล่งน้ำย่อมได้เปรียบ

เมื่อเปรียบเทียบความสามารถในการเพาะปลูกและชีวิตความเป็นอยู่ของเกษตรกรทั้งในเขตและนอกเขตชลประทานแล้ว พบว่ามีความแตกต่างอย่างเห็นได้ชัด ครัวเรือนที่เข้าถึงแหล่งน้ำ ไม่ว่าจะมาจากการขุดบ่อเก็บน้ำ หรือขุดเจาะน้ำบาดาล มีโอกาสในการเพาะปลูกได้ตลอดปีและมีพืชผลที่หลากหลาย มีความยืดหยุ่นในการปรับเปลี่ยนการปลูกพืชให้สอดคล้องสภาวะตลาด ณ เวลานั้น ได้มากกว่าครัวเรือนที่ต้องรอน้ำจากธรรมชาติที่มีความเสี่ยงจากภาวะอากาศที่แปรปรวนที่นับวันจะมีความรุนแรงมากขึ้น

2) ปัจจัยด้านทำเลที่ตั้ง: ปัญหาทางภูมิศาสตร์ที่มีอาจหลีกเลี่ยงได้

สภาพทางภูมิศาสตร์เป็นปัจจัยสำคัญที่ส่งผลต่อลักษณะการเพาะปลูกของเกษตรกร ในบางพื้นที่สามารถปลูกพืชที่ตลาดต้องการเป็นพิเศษได้ หรือปลูกพืชได้หลากหลายชนิดเพราะสภาพดินและภูมิประเทศเอื้ออำนวย เช่น (1) เมล็ดกาแฟพันธุ์อาราบิก้า ซึ่งมีมูลค่าสูงกว่าพันธุ์โรบัสต้า และปริมาณผลผลิตยังไม่เพียงพอต่อความต้องการในประเทศ แต่ทว่าพันธุ์ดังกล่าวสามารถปลูกได้เฉพาะพื้นที่ที่สูงจากระดับน้ำทะเลมากกว่า 1,000 เมตรขึ้นไปถึงจะให้ผลผลิตดี ดังนั้นส่วนใหญ่จึงนิยมปลูกในแถบภาคเหนือ (2) การปลูกข้าวโพดเลี้ยงสัตว์ หลังการทำนาตามนโยบายสนับสนุนของทางการ ที่ปลูกได้เฉพาะบริเวณที่ดินไม่อุ้มน้ำเกินไป และ (3) การปลูกข้าวหอมมะลิในพื้นที่ภาคตะวันออกเฉียงเหนือเนื่องจากสภาพดินเหมาะสม

3) ปัจจัยด้านทัศนคติและการปรับตัว: โลกปัจจุบันนั้นเปลี่ยนไป ใครก้าวไวย่อมได้ก่อน

จากการสำรวจ พบว่าพฤติกรรมของครัวเรือนเกษตรกรที่มีชีวิตความเป็นอยู่ที่ดีจะคอยติดตามข่าวสารสถานะตลาดและปรับตัวอยู่ตลอดเวลา เช่น กรณีราคาสินค้าเกษตรตัวใดไม่ดี ก็พร้อมที่จะเปลี่ยนรูปแบบการเพาะปลูก เช่น ลดต้นทุนการผลิตด้วยการใช้ปุ๋ยให้มีประสิทธิภาพ เทียบกับบางรายยังคงมีความเชื่อว่า ใส่ปุ๋ยมากไว้ก่อนจะเป็นผลดีต่อการผลิตทำให้มีต้นทุนการผลิตสูง เพราะข้อเท็จจริงแล้วไม่ได้ช่วยเพิ่มผลผลิตอีกทั้งยังเป็นผลเสียต่อสภาพดินในระยะยาว หรือแม้แต่การทำเกษตรอินทรีย์ที่บางรายยังมองว่าไม่คุ้มค่าที่จะผันไปทำเพราะกลัวผลผลิตไม่เหมือนเดิม ทั้ง ๆ ที่มีตัวอย่างที่ประสบความสำเร็จอยู่ให้เห็นในชุมชน อาทิ กลุ่มเกษตรกร ใน อ.กุดจับ จ.อุดรธานี ได้แสดงให้เห็นว่า การผันตัวมาทำเกษตรอินทรีย์ปลูกข้าวตามผู้นำชุมชนที่ประสบความสำเร็จ โดยไม่ใช้ปุ๋ยเคมีและยาฆ่าแมลง ไม่ได้เพียงสร้างรายได้และสุขภาพที่ดีขึ้นเท่านั้น แต่ยังสร้างความภาคภูมิใจจากการได้รับรางวัลมากมายจากหน่วยงานของรัฐเนื่องจากผลผลิตที่มีคุณภาพ อันนำไปสู่โอกาสในการเข้าถึงตลาดข้าวที่มากขึ้นอีกด้วย ดังนั้นจึงปฏิเสธไม่ได้เลยว่าต่อให้มีโอกาสการเข้าถึงองค์ความรู้ที่จะช่วยในด้านกาเพาะปลูก และสร้างรายได้มากแค่ไหน ถ้าทัศนคติของเกษตรกรยังไม่เปลี่ยน ก็เป็นการยากที่จะยกระดับรายได้ขึ้นมาได้

4) ปัจจัยด้านพันธุ์พืช: พืชต่างกัน ให้ผลตอบแทนต่างกันขึ้นกับความต้องการของตลาดในแต่ละช่วงเวลา

เราปฏิเสธไม่ได้เลยว่า ราคาพืชแต่ละชนิดนั้นมีความแตกต่างกันตามสภาพตลาดของพืชชนิดนั้นในแต่ละช่วงเวลา เช่น ในช่วงมีนาคมถึงเมษายน ของปี 2019 เราจะเห็นได้ว่า ความต้องการทุเรียนจากจีนมีมาก ทำให้ราคาทุเรียนเพิ่มขึ้น เกษตรกรที่ปลูกทุเรียนจึงสามารถสร้างรายได้มากขึ้นเป็นพิเศษเมื่อเทียบกับในอดีตและพืชชนิดอื่น ๆ ในขณะที่ราคายางพาราตกต่ำจากผลกระทบของความต้องการของตลาดโลกที่ลดลงโดยเฉพาะจากจีน อันเนื่องจากผลกระทบของสงครามการค้าสหรัฐ-จีน หรือแม้แต่ราคาข้าวเปลือกเจ้าของไทยที่มีแนวโน้มลดลงอันเนื่องมาจากมีอุปทานส่วนเกินภายในประเทศและต้องเผชิญการแข่งขันที่สูงขึ้นจากประเทศผู้ผลิตข้าวในตลาดโลก ดังนั้น การเพาะปลูกพืชที่ตอบสนองกับความต้องการของตลาด จะช่วยให้เกษตรกรสร้างรายได้ที่เพิ่มขึ้นได้ ยิ่งไปกว่านั้น จากการสอบถามเกษตรกรในพื้นที่ภาคตะวันออกเฉียงเหนือและภาคเหนือ พบว่า การปลูกพืชที่หลากหลาย ช่วยสร้างกระแสเงินให้กับครัวเรือนได้ดีกว่าการปลูกพืชเชิงเดี่ยว ในกรณีที่พืชราคาชนิดใดชนิดหนึ่งลดลง ครัวเรือนยังคงสามารถประคองกระแสรายรับโดยรวมไว้ได้จากการมีรายได้จากพืชผลอื่น ๆ ที่ราคาสูงขึ้น

5) ปัจจัยด้านทักษะและประสบการณ์: สังสมความเชี่ยวชาญ นำความรู้มาพัฒนาต่อยอด

เกษตรกรบางรายมีความชำนาญในการเพาะปลูกพืชบางชนิดเป็นพิเศษ จากการที่ลองผิดลองถูกมาเป็นเวลานาน หรือได้เรียนรู้เทคนิคการเพาะปลูกใหม่ ๆ จากหน่วยงานของรัฐหรือเอกชน แล้วนำมาใช้จนในที่สุดทำให้ได้ผลผลิตที่มีคุณภาพและโดดเด่นกว่าทั่วไป เช่น การตัดแต่งลำไยฝาชิงหายของเกษตรกรในภาคเหนือ ซึ่งทำให้ลำไยมีขนาดใหญ่ขึ้น น้ำหนักมากขึ้น ในขณะที่ยังคงความอร่อยไว้ นำไปสู่การเพิ่มมูลค่าแก่

ผลผลิตทำให้ขายได้ในราคาสูงขึ้น รวมทั้งการปรับปรุงสูตรในการให้ปุ๋ยให้เหมาะกับสภาพดิน หรือที่เรียกกันว่า การใช้ปุ๋ยสั่งตัด การใช้ปุ๋ยอินทรีย์แทนปุ๋ยเคมีในการเพาะปลูกเพื่อเพิ่มคุณภาพผลผลิตและลดต้นทุนการผลิต

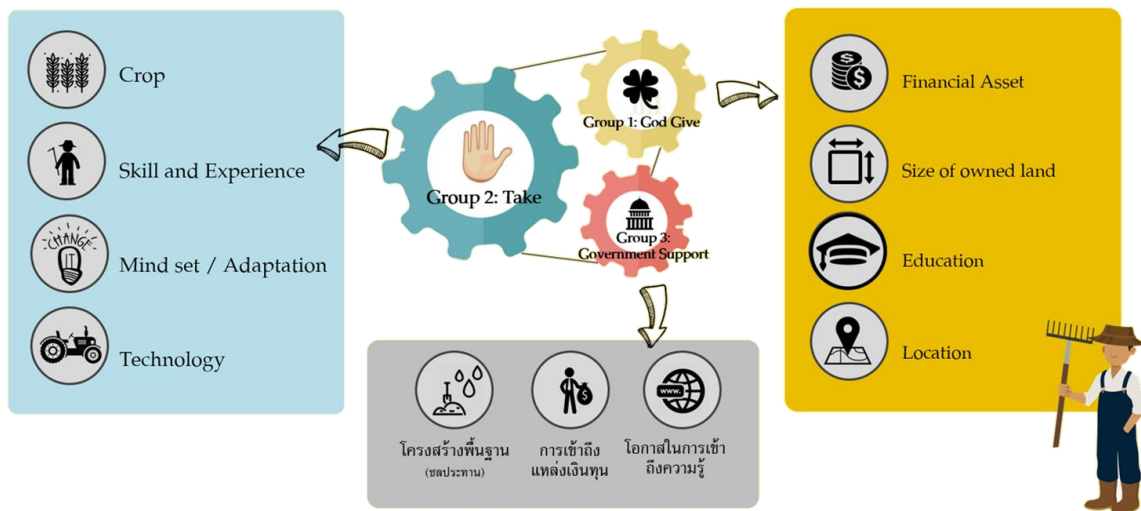
6) ปัจจัยด้านการใช้เทคโนโลยี: เพิ่มโอกาสใหม่ทางการค้าด้วยโลกออนไลน์

เกษตรกรบางรายประสบความสำเร็จในการประยุกต์นำแพลตฟอร์มในโลกอินเทอร์เน็ตมาช่วยเพิ่มโอกาสช่องทางขายผลผลิตให้มากขึ้น ตัวอย่างเช่น กลุ่มเกษตรกรผู้ปลูกข้าวในภาคตะวันออกเฉียงเหนือ ใช้โซเชียลเน็ตเวิร์คในการโฆษณาขายข้าวหอมมะลิ หรือพนักงานออฟฟิศที่ผันตัวเองเป็นเกษตรกรสวนมะนาวที่ จ.กำแพงเพชร โดยใช้แพลตฟอร์มออนไลน์ในการส่งขายผลผลิตมะนาวทั่วประเทศ

ดังนั้น เมื่อนำเอาผลวิเคราะห์จากข้อมูลเชิงปริมาณและคุณภาพรวมกัน เราสามารถจำแนกปัจจัยที่ส่งผลให้เกิดความแตกต่างกันทางรายได้ในกลุ่มเกษตรกรได้เป็น 3 ปัจจัยใหญ่ ๆ ดังแสดงให้เห็นในรูปที่ 6 คือ

- 1) **God Give:** ชะตาฟ้าลิขิต ให้ชีวิตไม่เท่ากัน ประกอบไปด้วย ฐานะทางการเงิน (ประกอบด้วยสินทรัพย์ทางการเงิน) ขนาดของที่ดินทำกินที่เป็นของตนเอง ระดับการศึกษา และทำเลที่ตั้งทางภูมิศาสตร์
- 2) **Take:** ความพยายามมานะอดสาหัส ประกอบไปด้วย ชนิดของพืชที่เพาะปลูก ทักษะและประสบการณ์ ความพยายามที่จะปรับตัวและพัฒนาตัวเองอยู่เสมอ และการไม่หยุดนิ่งนำเทคโนโลยีมาใช้
- 3) **Government Support:** การสนับสนุนจากภาครัฐ ประกอบด้วย การพัฒนาโครงสร้างพื้นฐาน โดยเฉพาะในเรื่องของชลประทาน การเพิ่มโอกาสการเข้าถึงแหล่งเงินทุน และโอกาสในการเข้าถึงแหล่งข้อมูลอันจะเป็นประโยชน์ต่อการทำกิจกรรมทางการเกษตร

รูปที่ 6 สรุปปัจจัยที่มีผลต่อความเหลื่อมล้ำทางรายได้ในครัวเรือนเกษตรกร



จะเห็นได้ว่า ทั้งสามปัจจัยนี้มีความเชื่อมโยงกันเป็นฟันเฟืองซึ่งกันและกัน โดยแม้ว่าเกษตรกรจะขาดปัจจัยในกลุ่ม God Give ไม่ว่าจะเป็นปัจจัยการผลิตหรือสินทรัพย์ทางการเงิน หรือแม้แต่ที่ดินไม่เอื้ออำนวย แต่ถ้าได้รับความช่วยเหลือจากภาครัฐและหน่วยงานที่เกี่ยวข้อง ไม่ว่าจะเป็นในเรื่องของระบบชลประทาน หรือแหล่งเงินทุนใหม่ ๆ ประกอบกับการที่ตัวเกษตรกรเองพร้อมที่จะเปลี่ยนแปลงและพัฒนาตัวเองแล้วนั้น ความเป็นไปได้ที่จะยกระดับรายได้ครัวเรือนเกษตรกร เพื่อบรรเทาปัญหาความเหลื่อมล้ำ

ทางรายได้ในกลุ่มเกษตรกร ก็ไม่ไกลเท่าไรนัก ดังนั้น การขับเคลื่อนให้ไทยหลุดพ้นจากภาวะความเหลื่อมล้ำทางรายได้ที่อยู่ในระดับสูงจึงจำเป็นต้องอาศัยความร่วมมืออย่างจริงจังและต่อเนื่องจากทุกฝ่ายที่เกี่ยวข้อง

4. นโยบายแก้ไขความเหลื่อมล้ำของต่างประเทศและไทยในช่วงที่ผ่านมา

4.1 บทเรียนจากต่างประเทศ

ในการแก้ไขปัญหาความเหลื่อมล้ำดังกล่าว หลายประเทศล้วนมุ่งแก้ไขปัญหามาจากฐานรากของประเทศ ซึ่งหมายถึงชุมชนชนบทและเกษตรกร ให้มีความกินดีอยู่ดี มีรายได้สูงขึ้นเพื่อลดช่องว่างความเหลื่อมล้ำที่เกิดขึ้น เพื่อจูงใจให้เกษตรกรยังคงดำรงอาชีพนี้ต่อไปเพื่อความมั่นคงทางด้านอาหารของประเทศ สามารถจำแนกได้ 5 มาตรการหลัก ๆ ดังนี้

1) **ให้การสนับสนุนทางการเงิน** เพื่อพัฒนาเศรษฐกิจและลดปัญหาความเหลื่อมล้ำที่เกิดขึ้น รัฐบาลจีนได้กำหนดนโยบายที่สนับสนุนและส่งเสริมการท่องเที่ยวเชิงเกษตร โดยการขยายบริการด้านเงินกู้ผ่านการแนะนำให้ธนาคารพาณิชย์เพิ่มประเภทของหลักทรัพย์ค้ำประกันที่หลากหลายขึ้น เพื่อให้การกู้เงินทำได้ง่ายขึ้น และในเวียดนามรัฐบาลได้ทุ่มเงินเป็นจำนวนกว่า 6 หมื่นล้านเวียดนามดอง เพื่อใช้พัฒนาการเกษตรเทคโนโลยีขั้นสูงผ่านระบบการปล่อยสินเชื่อที่สะดวกรวดเร็วมากยิ่งขึ้น

2) **พัฒนาโครงสร้างพื้นฐาน** จีนได้จัดให้มีกองทุนน้ำชลประทานที่มีประสิทธิภาพ มีน้ำดื่มที่สะอาด มีไฟฟ้าเข้าถึง และมีถนนสู่ชนบท เพื่อเพิ่มรายได้ในพื้นที่ชนบทที่เติบโตช้า และในจีเรีย รัฐบาลได้จัดสรรงบประมาณกว่าร้อยละ 30 หรือประมาณ 8.612 ล้านล้านไรรา ในภาคการลงทุนโดยเฉพาะโครงสร้างพื้นฐาน ภาคเกษตรกรรม พลังงาน คมนาคมขนส่ง และสาธารณสุข เพื่อพัฒนาอุตสาหกรรมด้านการเกษตร

3) **สนับสนุนการเพาะปลูก** รัฐบาลเวียดนามได้มีนโยบายสนับสนุนค่าใช้จ่ายในการก่อสร้างระบบให้น้ำแบบอัตโนมัติในอัตราร้อยละ 30 ให้กับเกษตรกรที่เปลี่ยนไปปลูกพืชชนิดอื่นที่ให้ผลตอบแทนสูงแทนพืชเดิมที่ให้ผลตอบแทนต่ำ และได้สนับสนุนการทำเกษตรอินทรีย์ เนื่องจากเป็นการเพาะปลูกที่สร้างประสิทธิภาพทางเศรษฐกิจได้มากกว่าแบบดั้งเดิมหลายเท่า ซึ่งเกษตรกรได้ให้ความสนใจ เช่น เกษตรกรในนครโฮจิมินห์ที่หันมาปลูกต้นบอนไซและผักอินทรีย์แทนข้าวและอ้อย ทำให้เกษตรกรมีรายได้ที่สูงขึ้น ในทางเดียวกันแอฟริกาใต้ได้มีการปฏิวัติเขียวเกิดขึ้น ทำให้มีการพัฒนาเมล็ดพันธุ์ ปุ๋ย ระบบชลประทาน และเทคโนโลยีสำหรับการเกษตร ซึ่งรวมถึงระบบการบริหารจัดการฟาร์ม

4) **การใช้แพลตฟอร์ม E-commerce ในการช่วยเหลือเกษตรกรเพื่อเป็นช่องทางการสร้างงานและสร้างรายได้** รัฐบาลจีนได้ให้ความสำคัญและสนับสนุนการพัฒนา E-commerce ในชนบท โดยการเพิ่มเครือข่ายอินเทอร์เน็ตและโทรศัพท์ ซึ่งเป็นการพัฒนาด้านการเข้าถึงอินเทอร์เน็ตเพื่อแก้ไขปัญหา

ความเหลื่อมล้ำ ทำให้เกษตรกรมีรายได้เพิ่มขึ้นจากการเพิ่มช่องทางการขายผลผลิตของตนเอง และลดต้นทุนการผลิตรวมทั้งค่าขนส่ง

5) อื่น ๆ เช่น การพัฒนาการศึกษา ทักษะ ประสิทธิภาพ ทักษะคน การปรับตัวและเทคโนโลยีมีส่วนสำคัญในการแก้ไขปัญหาความเหลื่อมล้ำ ดังจะเห็นได้จากในจีเรียที่นำประเทศเข้าสู่การใช้ประโยชน์จากเทคโนโลยีชีวภาพด้านพืช โดยการอนุญาตและขึ้นทะเบียนฝ่ายปีที่จำนวน 2 พันธุ์ ทำให้เกษตรกรสามารถใช้เมล็ดพันธุ์ดังกล่าวในการเพาะปลูกซึ่งให้ผลผลิตมากกว่าพันธุ์ปกติ ในขณะที่เกาหลีใต้ แนวโน้มของคนรุ่นใหม่ส่วนใหญ่ได้หันมายึดอาชีพเกษตรกร และมีการนำเทคโนโลยีมาใช้ในการเกษตรมากขึ้น จึงทำให้แนวโน้มการทำ Smart Farming ในเกาหลีใต้เพิ่มมากขึ้น และรัฐบาลก็ได้ให้การส่งเสริมโดยมีโปรแกรมการอบรมและโครงการเรียนฟรีแก่เกษตรกรรุ่นใหม่ และมีทุนส่งเสริมให้กับธุรกิจการเกษตร เพื่อส่งเสริมสตาร์ทอัพทางการเกษตรและเป็นการกระจายรายได้จากการท่องเที่ยวเชิงเกษตรลงสู่ชนบทอีกด้วย

4.2 นโยบายหน่วยงานภาครัฐในไทยที่ผ่านมา

ในภาพรวมนโยบายภาครัฐของไทยที่มุ่งยกระดับรายได้ของเกษตรกรไทยและมีส่วนช่วยลดความเหลื่อมล้ำทางรายได้ในกลุ่มของเกษตรกรด้วยกันเองมีเช่นเดียวกับของต่างประเทศ ดังนี้

1) ให้การสนับสนุนด้านการเงิน ผ่านธนาคารเพื่อการเกษตรและสหกรณ์การเกษตร (ธ.ก.ส.) เช่น (1) การสนับสนุนสินเชื่อในการผลิตและการจัดหาปุ๋ยผ่านสถาบันเกษตรกร เพื่อให้เป็นทุนหมุนเวียนในการผลิตและจัดหาปุ๋ยมาจำหน่ายให้กับเกษตรกร และ (2) โครงการพักชำระหนี้สมาชิกสหกรณ์/ กลุ่มเกษตรกร เพื่อบรรเทาภาระหนี้สิน ลดต้นทุนในการประกอบอาชีพ เพื่อนำเงินที่ต้องส่งชำระไปฟื้นฟูตนเอง ปรับปรุงระบบการผลิต ลงทุนในการเพาะปลูก และค่าใช้จ่ายในครัวเรือน

2) พัฒนาโครงสร้างพื้นฐาน รัฐบาลมีแผนบริหารจัดการทรัพยากรน้ำให้มีพื้นที่ชลประทานเพิ่มขึ้นต่อเนื่อง รวมทั้งเพิ่มแหล่งต้นตุนกักเก็บน้ำเพื่อช่วยในการกระจายน้ำแก่ประชาชนในพื้นที่ในช่วงฤดูแล้ง

3) สนับสนุนการเพาะปลูก รัฐบาลได้สนับสนุนการทำเกษตรอินทรีย์ และจัดทำโครงการปุ๋ยผสมใช้เองผ่านสหกรณ์การเกษตร เพื่อให้ปุ๋ยมีแร่ธาตุเหมาะกับสภาพดินและพืชที่เกษตรกรจะเพาะปลูก ซึ่งเป็นการช่วยลดต้นทุนการผลิตและทำให้เกษตรกรมีกำไรเพิ่มขึ้น

4) อื่น ๆ มีการจัดตั้งศูนย์เรียนรู้การเพิ่มประสิทธิภาพการผลิตสินค้าเกษตร (ศพก.) เพื่อเป็นแหล่งเรียนรู้ด้านการเกษตร โดยเน้นการเรียนรู้จากเกษตรกรต้นแบบที่ประสบความสำเร็จ รวมทั้งมีหน่วยงานคอยเป็นที่ปรึกษา เพื่อให้เกษตรกรเกิดความรู้ความเข้าใจและนำไปประยุกต์ใช้กับไร่นาของตนเองได้ รวมทั้งส่งเสริมการเกษตรแบบแปลงใหญ่ ซึ่งสนับสนุนให้เกษตรกรรวมกลุ่มกันผลิต จำหน่ายและบริหารจัดการร่วมกัน เพื่อลดต้นทุนการผลิตและเพิ่มอำนาจต่อรองทางการตลาด นอกจากนี้ ภาครัฐได้มีการสร้างเครือข่าย Young Smart Farmer เพื่อสนับสนุนเกษตรกรรุ่นใหม่ที่หันมาทำการเกษตรด้วยเทคโนโลยีและนวัตกรรม

เน้นการบริหารจัดการและเทคโนโลยี (Smart Farming) และการเกษตรแม่นยำสูง (Precision Farming) ด้วยการใช้เทคโนโลยีสารสนเทศและการสื่อสารมาพัฒนาแอปพลิเคชันเกี่ยวกับทางการเกษตร⁷ ประกอบด้วย การให้ข่าวสารความรู้แก่เกษตรกร และการเชื่อมโยงผู้ซื้อและผู้ขายโดยไม่ผ่านพ่อค้าคนกลาง

⁷ โดยคณะกรรมการพัฒนาเกษตรสมัยใหม่แบบดิจิทัล

5. สรุปการศึกษาและข้อเสนอแนะเชิงนโยบาย

แม้ในช่วงที่ผ่านมาเศรษฐกิจไทยมีการเติบโตต่อเนื่อง ความแตกต่างทางรายได้ของครัวเรือนไทยลดลงบ้าง อันเนื่องมาจากแผนพัฒนาเศรษฐกิจและสังคมฯ ที่มุ่งลดความเหลื่อมล้ำมาโดยตลอด แต่ยังคงอยู่ในระดับสูงเมื่อเทียบกับหลาย ๆ ประเทศ ผลจากการศึกษาเชิงประจักษ์ในมิติอาชีพชี้ให้เห็นว่า กลุ่มอาชีพเกษตรกรเป็นกลุ่มอาชีพที่ประสบความแตกต่างทางรายได้มาก และควรได้รับความสนใจมากเป็นพิเศษ เนื่องจากเกี่ยวข้องกับประชากรกลุ่มใหญ่และมีรายได้เฉลี่ยน้อยที่สุด โดยปัจจัยสำคัญที่เป็นต้นเหตุทำให้ครัวเรือนเกษตรกรมีรายได้ต่างกัน สามารถแบ่งได้เป็น 3 ด้าน ได้แก่ (1) God Give สิ่งตั้งต้นที่ทำให้แต่ละคนเริ่มต้นไม่เท่ากัน ไม่ว่าจะเป็นที่ตั้งภูมิศาสตร์ ฐานะทางการเงิน และขนาดที่ดินทำกิน (2) Take ทักษะความสามารถ ความกระตือรือร้นของเกษตรกรในการปรับตัวในการดำเนินธุรกิจในทุกมิติให้สอดคล้องกับภาวะโลกที่เปลี่ยนแปลงไป และ (3) Government Support การเข้าถึงความช่วยเหลือจากภาครัฐ ไม่ว่าจะเป็นด้านโครงสร้างพื้นฐาน เช่น ถนน ไฟฟ้า และชลประทาน ตลอดจนแหล่งเงินทุน

แล้วทางออกที่เป็นไปได้เพื่อครัวเรือนเกษตรมีอะไรบ้าง ที่ผ่านมา รัฐบาลไทยและหน่วยงานที่เกี่ยวข้อง ได้มีการพัฒนาโครงสร้างพื้นฐานเพื่อสนับสนุนการเกษตร ส่งเสริมการให้ความรู้แก่เกษตรกรในเรื่องเทคนิคการเพาะปลูก การพัฒนาอินเทอร์เน็ตประชารัฐ ตลอดจนแพลตฟอร์มข้อมูลกลางที่เปิดให้ประชาชนเข้าถึง มาอย่างต่อเนื่อง แต่สิ่งเหล่านี้ยังมีการกระจายตัวไม่ทั่วถึง ยังมีเกษตรกรในอีกหลายพื้นที่ในประเทศที่ยังขาดโอกาสตรงนี้อยู่ บางรายไม่รับทราบว่าข้อมูลเหล่านี้ ดังนั้นสิ่งที่ภาครัฐควรดำเนินการต่อไปคือ จะทำอย่างไรเพื่อให้ประโยชน์ของโครงการเหล่านี้มีการกระจายผลอย่างทั่วถึงและมีประสิทธิภาพเพื่อจะช่วยให้เกษตรกรนำไปใช้ประโยชน์ได้ และเพิ่มโอกาสในการสร้างรายได้แก่ครัวเรือน

อย่างไรก็ตาม การเข้าถึงแหล่งเงินทุนเป็นอีกปัจจัยสำคัญที่ไม่ควรมองข้าม เกษตรกรไทยควรได้รับโอกาสในการเข้าถึงแหล่งสินเชื่อที่เป็นธรรมมากขึ้น เพิ่มโอกาสการเข้าถึงแหล่งสินเชื่อ ผ่านรูปแบบใหม่ ๆ อาทิ Information-based lending และ P2P-Lending หรือ แม้แต่ Crowd-Funding อย่างไรก็ตาม จากประสบการณ์ของต่างประเทศ แพลตฟอร์มทางการเงินใหม่อย่าง Crowd-Funding อาจนำมาซึ่งความเสี่ยงต่อผู้ใช้บริการ อาจมีการฉ้อโกง หรือผิดนัดชำระได้ ดังนั้นจึงควรมีหน่วยงานกำกับดูแลติดตามที่ดีเพื่อลดความเสี่ยงดังกล่าว นอกจากนี้ แพลตฟอร์มเหล่านี้เปรียบเสมือนดาบสองคม โอกาสทางการเงินที่เพิ่มย่อมมาพร้อมกับโอกาสที่จะก่อภาระหนี้ที่มากขึ้น ดังนั้นการส่งเสริมความรู้ทางการเงินให้แก่เกษตรกรจึงเป็นอีกสิ่งสำคัญ ซึ่งอาจให้มีบรรจุในหลักสูตรการเรียนการสอน เพื่อสร้างความเข้าใจทางการเงินแก่ประชาชนอย่างทั่วถึง

จะเห็นได้ว่า ไม่มีนโยบายใดนโยบายหนึ่งที่จะช่วยแก้ไขปัญหาคความเหลื่อมล้ำทางรายได้ของครัวเรือนได้อย่างมีประสิทธิภาพ ความเหลื่อมล้ำทางรายได้จะคลี่คลายลงได้ก็ต่อเมื่อนโยบายหน่วยงานภาครัฐที่ออกมาแต่ละเรื่องนั้นมีความเกี่ยวเนื่องกัน สนับสนุนซึ่งกันและกัน ดังนั้นหน่วยงานที่เกี่ยวข้องจึงควรมีการร่วมมือกันในการออกนโยบายเพื่อให้การลดความเหลื่อมล้ำทางรายได้เกิดขึ้นได้อย่างเป็นรูปธรรม

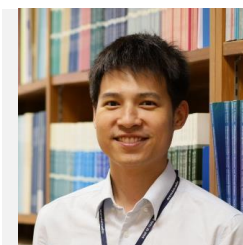
ถึงกระนั้น แม้ว่าหน่วยงานภาครัฐจะเข้าไปช่วยเหลือ ทั้งทางด้านการเงิน ปัจจัยและองค์ความรู้ เพียงใด เกษตรกรก็ไม่อาจล้มตาอำปาก หลุดพ้นจากความยากจนได้ และความเหลื่อมล้ำทางรายได้จะยังคงมีสูงอยู่ต่อไป ถ้าตราบใดที่เกษตรกรบางรายเลือกที่จะไม่ปรับตัว ไม่เปิดใจรับแนวคิดและเทคโนโลยีใหม่ ๆ เข้ามาช่วยในการประกอบอาชีพของตน ในโลกที่เปลี่ยนแปลงไปอย่างรวดเร็ว

สุดท้ายนี้ งานศึกษานี้เป็นเพียงจุดเริ่มต้นของ งานศึกษาวิจัยความเหลื่อมล้ำมิติอาชีพของไทย ซึ่งได้ชี้ให้เห็นปัญหาของความเหลื่อมล้ำของครัวเรือนในภาพรวม โดยเฉพาะในกลุ่มอาชีพเกษตรกรซึ่งเป็นหนึ่งในอาชีพเสาหลักของประเทศ อย่างไรก็ตาม ข้อเสนอแนะเชิงนโยบายในการศึกษาครั้งนี้วางเป็นกรอบแนวทางการแก้ไขในภาพใหญ่เท่านั้น เนื่องด้วยในแต่ละพื้นที่มีธรรมชาติและลักษณะของปัญหาที่แตกต่างกัน เพื่อให้นโยบายการยกระดับรายได้ของกลุ่มนี้ชัดเจนยิ่งขึ้น ดังนั้นจึงจำเป็นต้องศึกษาเจาะลึกไปในระดับรายพื้นที่สำคัญ โปรดติดตามผลการศึกษาได้ในตอนต่อไป

เอกสารอ้างอิง

- Berg, A., Ostry, J. D., Tsangarides, C. G., and Yakhshilikhov Y. (2018). "Redistribution, inequality, and growth: new evidence." *Journal of Economic Growth* 23(3):259-305.
- Cowell, Frank A., and Carlo V. Fiorio. (2011). "Inequality decompositions—a reconciliation." *The Journal of Economic Inequality* 9 (4):509-528.
- Kingnetr, N., Leurcharusmee, S., and Sriboonchitta, S. (2019). "Thailand's Household Income Inequality Revisited: Evidence from Decomposition Approaches." In: *Structural Changes and their Econometric Modeling. Studies in Computational Intelligence* 808: 220-234.
- Shorrocks, A. F. (1982). "Inequality Decomposition by Factor Components," *Econometrica* 50(1):193-211

คณะผู้เขียน



ณัฐภัทร์ กิ่งเนตร

เศรษฐกร ธนาคารแห่งประเทศไทย

NatthaKi@bot.or.th

0-5393-1169



ณัฐนรี มณีจักร

นักศึกษาฝึกงาน ณ ธนาคารแห่งประเทศไทย สำนักงานภาคเหนือ ประจำปี 2562

ปัจจุบันกำลังศึกษาระดับปริญญาตรี คณะเศรษฐศาสตร์ มหาวิทยาลัยเชียงใหม่

Nutnaree_maneejuk@cmu.ac.th

ภาคผนวก

(1) การวัดค่าความเหลื่อมล้ำทางรายได้ด้วยดัชนี Generalized Entropy Inequality Index สามารถคำนวณได้ดังนี้

$$GE = \frac{1}{2n\bar{y}^2} \sum_{i=1}^n (y_i - \bar{y})^2$$

โดยที่ y_i คือรายได้ของครัวเรือนที่ i ส่วน \bar{y} คือค่าเฉลี่ยของรายได้ และ n คือจำนวนครัวเรือน

สำหรับ GE Index นั้น เป็นอีกหนึ่งเครื่องมือที่ใช้กันอย่างแพร่หลายในการศึกษาความเหลื่อมล้ำ มีค่าระหว่าง 0 ถึง Infinity โดย 0 หมายถึง ทุก ๆ คน มีเงินเท่ากัน ในขณะที่ค่ามากขึ้นหมายถึงมีความเหลื่อมล้ำมากขึ้น นอกจากนี้ ยังสามารถแยกองค์ประกอบของค่าความเหลื่อมล้ำออกเป็นระหว่างกลุ่ม (Between Group) และภายในกลุ่ม (Within Group)

(2) วิธีการแยกองค์ประกอบความเหลื่อมล้ำด้วยสมการถดถอย (Regression-based Inequality Decomposition Approach)

พัฒนาขึ้นโดย Cowell and Fiorio (2011) จากวิธีการแยกองค์ประกอบของความเหลื่อมล้ำทางรายได้ที่คิดค้นโดย Shorrocks (1982) ซึ่งเป็นวิธีการหาความเชื่อมโยงของตัวแปรที่สนใจกับค่าความเหลื่อมล้ำทางรายได้ในภาพรวมออกมาเป็นสัดส่วนร้อยละ (Contribution to total income inequality) โดยอยู่ในพื้นฐานของแบบจำลองสมการเชิงเส้นถดถอย (Linear Regression Model) ดังนี้

ขั้นตอนที่ 1: ประมาณค่าสัมประสิทธิ์ของสมการเชิงเส้นถดถอย

$$y_i = \beta_0 + \beta_1 x_{1,i} + \beta_2 x_{2,i} + \dots + \beta_k x_{k,i} + \epsilon_i$$

โดยที่

y_i คือตัวแปรต้น แสดงถึง รายได้ของครัวเรือน i ,
 β_0, \dots, β_k คือค่าสัมประสิทธิ์ที่ต้องประมาณออกมาด้วยวิธี Ordinary Least Square
 $x_{k,i}$ คือตัวแปรตามลำดับที่ k ของครัวเรือน i ที่ผู้วิเคราะห์สนใจ

สำหรับงานศึกษานี้ตัวแปรตามประกอบด้วย

- ลำดับที่ 1: ตัวแปรหุ่น มีค่าเท่ากับ 1 ถ้าหัวหน้าครัวเรือนเป็นเพศหญิง และ 0 สำหรับเพศชาย
- ลำดับที่ 2: ตัวแปรสะท้อนอายุของหัวหน้าครัวเรือน
- ลำดับที่ 3: ตัวแปรสะท้อนจำนวนปีการศึกษาของหัวหน้าครัวเรือน
- ลำดับที่ 4: ตัวแปรสะท้อนสัดส่วนของสมาชิกในครัวเรือนที่หารายได้
- ลำดับที่ 5: ตัวแปรสะท้อนสัดส่วนของสมาชิกในครัวเรือนที่เข้าถึงอินเทอร์เน็ต

- ลำดับที่ 6: ตัวแปรสะท้อนปริมาณที่ดินที่ครัวเรือนถือครอง
- ลำดับที่ 7: ตัวแปรสะท้อนปริมาณที่ดินที่ครัวเรือนเช่า
- ลำดับที่ 8: ตัวแปรสะท้อนปริมาณสินทรัพย์ทางการเงินที่ครัวเรือนมี
- ลำดับที่ 9: ตัวแปรสะท้อนสินเชื่อที่ขอได้เพื่อที่ดินและที่อยู่อาศัย
- ลำดับที่ 10: ตัวแปรสะท้อนสินเชื่อที่ขอได้เพื่อกิจกรรมทางธุรกิจ
- ลำดับที่ 11: ตัวแปรสะท้อนสินเชื่อที่ขอได้เพื่อกิจกรรมทางการเกษตร

ขั้นตอนที่ 2: หลังจากประมาณค่าสัมประสิทธิ์แล้ว ทำการจัดรูปสมการใหม่ ดังนี้

$$y_i = \beta_0 + z_{1,i} + z_{2,i} + \dots + z_{k,i} + \epsilon_i$$

โดยที่ $z_{k,i}$ คำนวณจาก $\beta_k \times x_{k,i}$

ขั้นตอนที่ 3: คำนวณหา Contribution ของตัวแปรที่สนใจต่อความเหลื่อมล้ำทางรายได้ที่เกิดขึ้นด้วยสมการของ Shorrocks (1982) ดังนี้

$$s_k = cov[z_k, y_{total}] \times \frac{\bar{z}_k}{\bar{y}_{total}} \times \left(\frac{GE_k}{GE_{total}} \right)^{\frac{1}{2}}$$

และ $GE_{total} = \sum_{k=1}^K S_k$ โดยที่ $S_k = s_k * GE_{total}$

สำหรับผลการคำนวณเป็นไปตามที่แสดงไว้ในตารางที่ 1