



รายงานเศรษฐกิจรายเดือน

มิถุนายน ๒๕๔๑

รายงานเศรษฐกิจรายเดือนนี้ ฝ่ายวิชาการ ธนาคารแห่งประเทศไทย เป็นผู้จัดทำ และรับผิดชอบในคำอธิบายและความเห็นต่าง ๆ ที่แสดงไว้ ยกเว้น ภาคบทความซึ่งอาจอยู่ในความรับผิดชอบโดยเฉพาะของผู้เขียนบทความนั้น

การนำข้อความหรือตัวเลขไม่ว่าเรื่องใดตอนใดในรายงานนี้ไปลงพิมพ์ ในหนังสืออื่น โปรดอ้างชื่อรายงานกำกับไว้ด้วย

อัตราค่าสมาชิก

ภายในประเทศ ปีละ 792 บาท หรือเล่มละ 66 บาท
ต่างประเทศ ปีละ 2,880 บาท หรือเล่มละ 240 บาท
(ถ้าส่งไปรษณีย์อากาศคิดค่าส่งต่างหาก)

การขอรับโปรดชำระเงินล่วงหน้า

ฝ่ายวิชาการ ธนาคารแห่งประเทศไทย

บางขุนพรหม กรุงเทพฯ 10200

โทรศัพท์ 282-7599 หรือ 283-5619

โทรสาร 282-5082 หรือ 283-6196

สารบัญ

ภาวะเศรษฐกิจและการเงิน (พฤษภาคม 2541)

การเงินและการธนาคาร.....	1
ฐานะการคลัง.....	2
ดุลการชำระเงิน.....	3
ดัชนีราคา.....	5
ภาวะสินค้าเกษตรกรรม.....	5
ภาวะธุรกิจและอุตสาหกรรม.....	6
ความเคลื่อนไหวของเงินตราต่างประเทศและราคาทองคำ	
ภาวะตลาดต่างประเทศ.....	7
ความเคลื่อนไหวของอัตราแลกเปลี่ยนเงินสกุลต่าง ๆ กับบาทในตลาดกรุงเทพฯ.....	9
ราคาทองคำ.....	10
รายงานพิเศษ	
ความคืบหน้าของการลงทุนโครงการขนาดใหญ่.....	11
บันทึกเหตุการณ์ทางเศรษฐกิจและการเงิน	23
ตารางสถิติ	

ภาวะเศรษฐกิจและการเงิน

ภาวะเศรษฐกิจและการเงิน

พฤษภาคม 2541

การเงินและการธนาคาร

สภาพคล่องของระบบการเงินในเดือน พฤษภาคมตึงตัวน้อยกว่าเดือนก่อน เนื่องจากอัตราแลกเปลี่ยนมีเสถียรภาพมากขึ้น อัตราดอกเบี้ยระยะสั้นในตลาดเงิน โดยเฉพาะอัตราดอกเบี้ยในตลาดซื้อคืนปรับตัวลดลงอย่างต่อเนื่อง การระดมเงินฝากของธนาคารพาณิชย์ทั้งระบบขยายตัวในอัตราที่สูงขึ้นจากเดือนก่อนเล็กน้อย เป็นการเพิ่มขึ้นของธนาคารพาณิชย์ขนาดใหญ่หลังจากที่ถูกดึงเงินฝากไปสู่ธนาคารขนาดกลางและเล็กในเดือนก่อน ส่วนสินเชื่อธนาคารพาณิชย์ยังชะลอตัวลง แม้ว่าธนาคารพาณิชย์จะมีสภาพคล่องสูงขึ้นจากการมีเงินเข้ามาเพิ่มทุนและเงินฝากขยายตัวสูงขึ้นก็ตาม แต่เนื่องจากเศรษฐกิจซบเซา ธนาคารพาณิชย์จึงต้องระมัดระวังการปล่อยสินเชื่อ และปัญหาหนี้ที่ไม่ก่อให้เกิดรายได้ นอกจากนี้ ในช่วงปลายเดือนธนาคารพาณิชย์ต้องเตรียมชำระภาษีเงินได้นิติบุคคลอีกด้วย สำหรับอัตราดอกเบี้ยนั้น ธนาคารพาณิชย์ได้มีการปรับเพื่อรักษาฐานะการแข่งขันในการระดมเงินฝาก และสอดคล้องกับต้นทุนเงินกู้

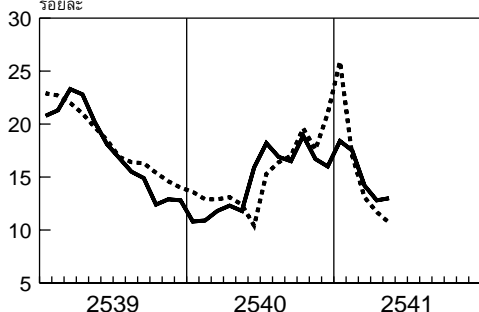
การดำเนินงานของธนาคารพาณิชย์ (หน่วย : พันล้านบาท)

	2541		
	มี.ค.	เม.ย. ^{1/}	พ.ค. ^{1/}
เงินรับฝาก	4,283.3	4,275.0	4,310.3
(Δ % ต่อปี)	(14.2)	(12.8)	(13.0)
เงินให้กู้ยืม	5,669.6	5,654.2	5,683.1
(Δ % ต่อปี)	(13.1)	(11.7)	(11.2)
เงินให้กู้ยืมต่อเงินฝาก (%)	132.4	132.3	131.8
เงินให้กู้ยืม (ไม่รวม BIBF)	4,603.4	4,602.6	4,628.0
(Δ % ต่อปี)	(10.3)	(9.3)	(8.5)
เงินให้กู้ยืมต่อเงินฝาก (%)	107.5	107.7	107.4
ปริมาณเงิน			
M1	405.9	409.6	389.1
(Δ % ต่อปี)	(-4.9)	(-2.1)	(-9.5)
M2	4,408.7	4,416.2	4,433.1
(Δ % ต่อปี)	(15.7)	(14.5)	(13.4)
ฐานเงิน	447.7	448.9	448.2
(Δ % ต่อปี)	(-3.1)	(1.7)	(-1.4)

1/ ประมาณการ

อัตราเพิ่มเงินรับฝาก-เงินให้กู้ยืม ของธนาคารพาณิชย์

..... เงินให้กู้ยืม
— เงินรับฝาก



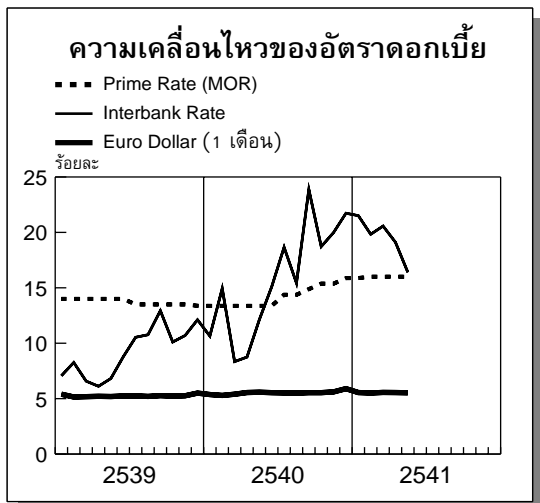
ฐานเงิน มีอัตราเพิ่มลดลงมากจากระยะเดียวกันปีก่อนตามการชะลอตัวของสินทรัพย์ต่างประเทศสุทธิเนื่องจากการส่งมอบ SWAP ในขณะที่สินเชื่อที่ให้แก่สถาบันการเงิน (รวมการแทรกแซงในตลาดซื้อคืนพันธบัตร) เพิ่มขึ้นจากเดือนก่อนเล็กน้อย

ปริมาณเงินตามความหมายแคบ (M1) ลดลงจากเดือนก่อนและระยะเดียวกันปีก่อนค่อนข้างมาก โดยเป็นการลดของเงินฝากกระแสรายวันตามภาวะ

ความเคลื่อนไหวของอัตราดอกเบี้ย (ร้อยละต่อปี)

	2541		
	มี.ค.	เม.ย.	พ.ค.
1. เงินฝากประจำ 1 ปี	10.00- 12.25	10.00- 12.25	10.00- 12.25
2. เงินให้สินเชื่อ ของธนาคารพาณิชย์			
- ลูกค้ำขั้นดี (MLR)	15.25- 15.50	15.25- 15.50	15.25- 15.50
- ลูกค้ำรายย่อยขั้นดี (MRR)	15.50- 16.25	15.50- 16.25	15.50- 16.25
3. ตลาดเงินระยะสั้น			
- เงินกู้ยืมระหว่างธนาคาร	20.57	19.11	16.40
- ตลาดซื้อคืน 1 วัน	20.47	18.83	17.71
- ตลาดซื้อคืน 7 วัน	21.00	18.81	16.38
4. ตลาดต่างประเทศ			
- Fed Funds Rate	5.56	5.55	5.45
- Euro 1 Month	5.69	5.55	5.53

การชะลอตัวของเศรษฐกิจ ส่วนปริมาณเงินตามความหมายกว้าง (M2) ยังคงชะลอตัวต่อเนื่องจากเดือนก่อนเป็นเดือนที่ 4 ตามการชะลอตัวของสินเชื่อเนื่องจากธนาคารพาณิชย์เพิ่มความระมัดระวังการปล่อยสินเชื่อของระบบ เป็นสำคัญ



ฐานะการคลัง

ฐานะการคลังรัฐบาลในเดือนพฤษภาคม 2541 เกินดุลเงินสด 3 พันล้านบาท โดยเป็นการเกินดุลเงินในงบประมาณ 2 พันล้านบาท และเกินดุลเงินนอกงบประมาณ 1 พันล้านบาท

รายได้

รายได้ของรัฐบาลในเดือนพฤษภาคมลดลงจากระยะเดียวกันปีก่อนร้อยละ 13 เหลือ 62.3 พันล้านบาท ประกอบด้วยรายได้จากภาษีอากรจำนวน 55.5 พันล้านบาท ลดลงร้อยละ 12.5 โดยภาษีเงินได้นิติบุคคล ซึ่งเดือนนี้เป็นช่วงชำระภาษีจากกำไรสุทธิประจำปี 2540 แต่มีการนำส่งเพียง 8.1 พันล้านบาท ลดลงจากระยะเดียวกันปีก่อนถึงร้อยละ 46.9 เนื่องจากภาวะเศรษฐกิจตกต่ำ ประกอบกับมีการเลื่อนนำส่งภาษีส่วนใหญ่ไปในช่วงต้นเดือนมิถุนายน ส่วนอากรขาเข้าลดลงร้อยละ 41.7 เหลือ 4.8 พันล้านบาท ตามมูลค่าการนำเข้าที่ลดลง นอกจากนี้ ภาษีสรรพสามิตลดลงร้อยละ 9.3 เนื่องจากภาษีสรรพสามิตจากการนำเข้า และภาษีสรรพสามิต ลดลงถึงร้อยละ 58.0 และ 33.9 ตามลำดับ ส่วนภาษีมูลค่าเพิ่ม และภาษีเงินได้บุคคลธรรมดา เพิ่มขึ้นร้อยละ 22.2 และ 8.5 ตามลำดับ

สำหรับรายได้ที่มีใช้ภาษีอากรมีจำนวน 6.8 พันล้านบาท ลดลงจากระยะเดียวกันปีก่อนร้อยละ 16.5 ตามการนำส่งรายได้ของรัฐวิสาหกิจ โดยในเดือนนี้นำส่งจำนวน 4.8 พันล้านบาท ที่สำคัญได้แก่ องค์การโทรศัพท์ (1.8 พันล้านบาท) การไฟฟ้าส่วนภูมิภาค (1.0 พันล้านบาท) และการสื่อสารฯ (1.0 พันล้านบาท) เป็นต้น

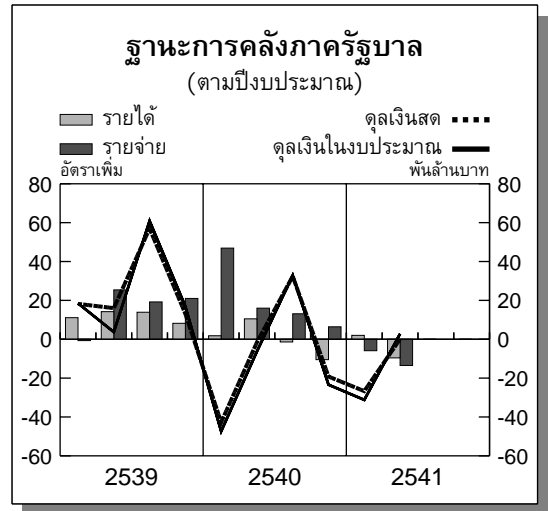
รายจ่าย

รายจ่ายของรัฐบาลในเดือนพฤษภาคมลดลงจากระยะเดียวกันปีก่อนร้อยละ 15.8 เหลือ 60.3 พัน

ล้านบาท โดยเป็นการเบิกจ่ายจากงบประมาณปีปัจจุบัน 53.8 พันล้านบาท ลดลงร้อยละ 13.2 และเบิกจ่ายจากงบประมาณปีก่อน ๆ 6.5 พันล้านบาท ลดลงถึงร้อยละ 33.0 สำหรับอัตราการเบิกจ่ายในช่วง 8 เดือนแรกของปีงบประมาณ 2541 คิดเป็นร้อยละ 46.9 ลดลงจากร้อยละ 48.0 ในระยะเดียวกันปีก่อน

การชดเชยดุลเงินสด

ในเดือนนี้ รัฐบาลชำระคืนเงินกู้ต่างประเทศทั้งสิ้น 0.3 พันล้านบาท และชำระคืนเงิน



กู้ในประเทศในรูปของการได้ถอนพันธบัตรรัฐบาลจำนวน 7.5 ล้านบาท และเงินฝากธนาคารแห่งประเทศไทยที่คลังจังหวัด/อำเภอ เพิ่มขึ้น 3.8 พันล้านบาท

ฐานะการคลังรัฐบาล

(หน่วย : ล้านบาท)

	พฤษภาคม	
	2540	2541
	(ปีงบประมาณ)	
การรับ-จ่ายของรัฐบาล		
รายได้	71,572	62,276
อัตราเพิ่ม	(-4.6)	(-13.0)
(จากระยะเดียวกันปีก่อน)		
รายจ่าย	71,651	60,297
อัตราเพิ่ม	(12.1)	(-15.8)
(จากระยะเดียวกันปีก่อน)		
ดุลเงินในงบประมาณ	-79	1,979
ดุลเงินนอกงบประมาณ	-4,808	991
ดุลเงินสด	-4,887	2,970
การชดเชยดุลเงินสด		
กู้ยืมในประเทศสุทธิ	483	3,787
ธนาคารแห่งประเทศไทย	483	3,787
ธนาคารพาณิชย์	-	-
ธนาคารออมสิน	-	-
อื่นๆ	-	-
กู้ยืมต่างประเทศสุทธิ	-198	-291
กองทุนบำเหน็จบำนาญ		
ข้าราชการ	-	-
ใช้เงินคงคลัง (+)	4,602	-6,466
รวมการชดเชย	4,887	-2,970

ดุลการชำระเงิน

ดุลการค้าในเดือนพฤษภาคมเกินดุลเพิ่มขึ้นมากจากเดือนก่อน แม้ว่าดุลบริการบริจาดจะเกินดุลลดลง **ดุลบัญชีเดินสะพัด**จึงยังเกินดุลเพิ่มขึ้นเป็น 1,010 ล้านดอลลาร์ สหรัฐ. แต่เนื่องจากธนาคารแห่งประเทศไทยต้องชำระคืนเงินตราต่างประเทศล่วงหน้ากับสถาบันการเงินต่างประเทศเป็นจำนวนค่อนข้างสูงในเดือนนี้ จึงเป็นสาเหตุสำคัญที่ทำให้ยอดเงินทุนต่างประเทศสุทธิขาดดุล 2,798 ล้านดอลลาร์ สหรัฐ. และส่งผลให้**ดุลการชำระเงิน**ขาดดุล 1,869 ล้านดอลลาร์ สหรัฐ.

มูลค่าการส่งออกในรูปดอลลาร์ สหรัฐ. เพิ่มขึ้นเล็กน้อยจากเดือนก่อน แต่ลดลงจากระยะเดียวกันปีก่อนร้อยละ 12.1 โดยราคาส่งออกลดลงร้อยละ 15.5 ขณะที่ปริมาณส่งออกเพิ่มขึ้นร้อยละ 4.1 ส่วนหนึ่งเนื่องจากการส่งออกในเดือนพฤษภาคม 2540 แรงตัวมาก อัตราการเปลี่ยนแปลงของเดือนนี้เมื่อเทียบกับปีก่อนจึงลดลงมาก ทั้งนี้ สินค้าที่มีมูลค่าการส่งออก

ลดลงมากในหมวดสินค้าเกษตร ได้แก่ ข้าว ยางพารา ตามการลดลงของราคา และผลิตภัณฑ์มันสำปะหลัง ซึ่งลดลงตามปริมาณส่งออก สำหรับสินค้าอุตสาหกรรมสำคัญที่ลดลง ได้แก่ เครื่องประดับและอัญมณี รองเท้า และแผงวงจรไฟฟ้า ขณะที่สินค้าบางรายการยังขยายตัวต่อเนื่อง ได้แก่ คอมพิวเตอร์และชิ้นส่วน ผลิตภัณฑ์พลาสติก ชิ้นส่วนรถยนต์ อาหารทะเลกระป๋อง และผลิตภัณฑ์ยาง

มูลค่าการนำเข้าในรูปแบบดอลลาร์ สรอ. ลดลงมากตามการชะลอตัวของภาวะเศรษฐกิจภายในประเทศ เป็นการลดลงทั้งด้านราคาและปริมาณร้อยละ 14 และร้อยละ 30 ตามลำดับ การนำเข้าสินค้าทุนยังลดลงอย่างต่อเนื่องตามภาวะเศรษฐกิจที่ชะลอตัว โดยเฉพาะเครื่องจักรที่ใช้ในอุตสาหกรรมประกอบรถยนต์ อุตสาหกรรมก่อสร้าง และอุตสาหกรรมกระดาษ ส่วน

ดุลการค้าและดุลการชำระเงิน

(หน่วย : ล้านดอลลาร์ สรอ.)

	2541		
	มี.ค.	เม.ย. ^{1/}	พ.ค. ^{1/}
ดุลการค้า	1,119	633	949
สินค้าออก	4,708	4,176	4,193
	(-3.5)	(-2.0)	(-12.1)
สินค้าเข้า	3,589	3,543	3,244
	(-37.6)	(-39.1)	(-39.7)
ดุลบัญชีเดินสะพัด	1,479	859	1,010
เงินทุนเคลื่อนย้ายสุทธิ^{2/}	625	1,042	-2,798
เอกชน	-616	-209	491
ทางการ	664	-8	-22
รพท.	577	1,259	-3,267
ดุลการชำระเงินรวม^{3/}	1,714	1,806	-1,869

หมายเหตุ : ในวงเล็บคืออัตราการเปลี่ยนแปลงจากระยะเดียวกันของปีก่อน

1/ ข้อมูลเบื้องต้น

2/ รวมธนาคาร 3/ ข้อมูลจริง

มูลค่าสินค้าออกและสินค้าเข้า

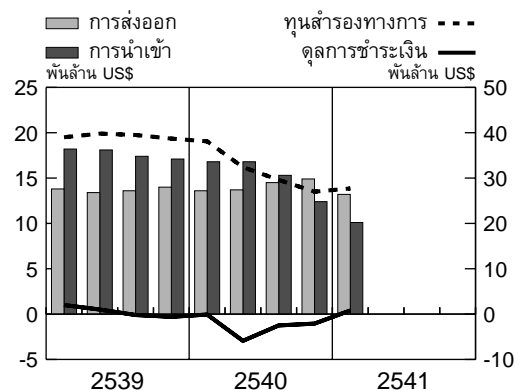
(ในรูปแบบดอลลาร์ สรอ.)

การเปลี่ยนแปลงจากระยะเดียวกันปีก่อน (%)	2541		
	มี.ค.	เม.ย. ^{1/}	พ.ค. ^{1/}
รวมสินค้าออก	-3.5	-2.0	-12.1
1. สินค้าเกษตร	-5.5	-16.9	-25.4
2. สินค้าประมง	0.8	-2.5	-7.3
3. สินค้าอุตสาหกรรม	-5.4	-0.8	-10.6
รวมสินค้าเข้า	-37.6	-39.1	-39.7
1. น้ำมัน	-57.8	-27.5	-60.8
2. ไม่น้ำมัน	-35.2	-40.2	-36.8
2.1 อุปกรณ์บริโภค	-22.5	-30.3	-39.3
2.2 วัตถุดิบ	-32.6	-29.2	-35.6
2.3 สินค้าทุน	-29.7	-42.2	-33.3
2.4 อื่นๆ	-79.0	-73.4	-60.4

1/ ข้อมูลเบื้องต้น

เครื่องจักรไฟฟ้าและส่วนประกอบที่ลดลงได้แก่ ตัวเก็บประจุไฟฟ้าและตัวต้านทานไฟฟ้า นอกจากนี้ ชิ้นส่วนคอมพิวเตอร์ และชิ้นส่วนแผงวงจรไฟฟ้า ที่นำเข้ามาผลิตเพื่อส่งออก ยังมีมูลค่าลดลง การนำเข้าหมวดวัตถุดิบมูลค่าลดลงเกือบทุกประเภทสินค้า ยกเว้นพลาสติกแข็งซึ่งมีมูลค่าเพิ่มขึ้นเนื่องจากการส่งออกปลากระป๋องยังขยายตัว ส่วนการนำเข้าน้ำมันดิบลดลง

ดุลการชำระเงินและทุนสำรองทางการ



ร้อยละ 58.8 เป็นการลดลงทั้งราคา (ตามราคาสตลาดโลก) และปริมาณ (ตามปริมาณการใช้ภายในประเทศที่ลดลง) ร้อยละ 29 และร้อยละ 42 ตามลำดับ

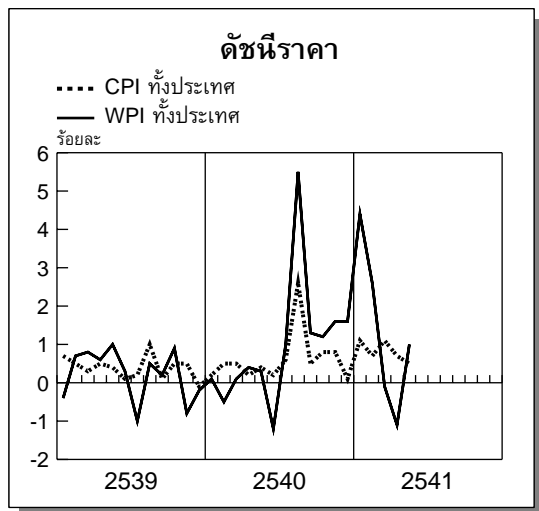
เงินทุนเคลื่อนย้ายสุทธิเปลี่ยนจากเกินดุลในเดือนก่อนเป็นขาดดุลในเดือนนี้ เพราะธนาคารแห่งประเทศไทยชำระภาระเงินตราต่างประเทศล่วงหน้าจำนวนค่อนข้างสูง แม้ว่าเงินทุนภาคเอกชนจะเกินดุลเล็กน้อย โดยเฉพาะภาคธุรกิจที่ไม่ใช่ธนาคารสำหรับเงินทุนทางการขาดดุลเพิ่มขึ้นเล็กน้อยเนื่องจากการชำระล่วงหน้าค่าเครื่องบินพาณิชย์และยุทธปัจจัย

ทุนสำรองทางการ เดือนพฤษภาคมลดลงเหลือ 27.5 พันล้านดอลลาร์ สรอ. เทียบเท่าการนำเข้า 6.6 เดือน เป็นผลขาดดุลการชำระเงินขาดดุล

ดัชนีราคา

ดัชนีราคาผู้บริโภค

ดัชนีราคาผู้บริโภคเดือนพฤษภาคม 2541 เพิ่มขึ้นจากเดือนก่อนร้อยละ 0.5 ชะลอลงต่อเนื่องเป็นเดือนที่สอง โดยราคาสินค้าหมวดอาหารและเครื่องดื่มเพิ่มขึ้นร้อยละ 0.8 เท่ากับอัตราเพิ่มเมื่อ



เดือนก่อน ส่วนราคาสินค้าหมวดอื่น ๆ ที่มีใช้อาหารและเครื่องดื่มเพิ่มขึ้นร้อยละ 0.5 ชะลอลงจากร้อยละ 0.7 เมื่อเดือนก่อน ทั้งนี้ สินค้าในหมวดอาหารที่ราคา ยังเพิ่มขึ้นสูง ได้แก่ หมวดผักและผลไม้ (+5.2%) และหมวดไข่และผลิตภัณฑ์นม (+3.3%) เนื่องจากสภาพอากาศที่ร้อนจัดส่งผลให้ผลผลิตผักสดและไข่ไก่ลดลง รวมทั้งมีการปรับราคานมสดและนมข้นหวานสูงขึ้นตามต้นทุนการผลิต สำหรับหมวดอื่น ๆ นอกจากนี้อัตราค่อนข้างทรงตัว ยกเว้นราคาหมวดเครื่องดื่มที่ไม่มีแอลกอฮอล์ (-0.3%) และหมวดข้าว แป้งและผลิตภัณฑ์จากแป้ง (-1.2%) ลดลง โดยราคาข้าวหอมมะลิลดลงเป็นสำคัญ ส่วนหมวดอื่น ๆ ที่มีใช้อาหารราคาสินค้าส่วนใหญ่เพิ่มขึ้นในอัตราที่ชะลอลง ยกเว้นสินค้าประเภทเครื่องแบบนักเรียน น้ำมันเบนซิน และค่าบำรุงการศึกษา ที่ปรับราคาเพิ่มขึ้นสูง

ดัชนีราคาขายส่ง

ดัชนีราคาขายส่งเดือนพฤษภาคมเพิ่มขึ้นจากเดือนก่อนร้อยละ 1.0 จากการเพิ่มขึ้นของราคาหมวดสินค้าเกษตรกรรมและผลิตภัณฑ์อาหารร้อยละ 2.4 เป็นสำคัญ เป็นการสูงขึ้นของราคาสินค้าเกษตรที่อยู่ในช่วงปลายฤดูการผลิต ได้แก่ ข้าว ข้าวโพด หัวหอมแห้ง หัวกระเทียมแห้ง และพริกแห้ง ผักสดและดอกกล้วยไม้ สำหรับสินค้าหมวดอุตสาหกรรมเพิ่มขึ้นเพียงร้อยละ 0.1 จากการสูงขึ้นของราคาน้ำมันเบนซิน และยางแผ่นรมควัน เป็นสำคัญ ขณะที่ราคาวัสดุก่อสร้าง (ไม้และเหล็กเส้น) ผนังดิบ เส้นใยโพลีเอสเตอร์ เครื่องจักรกล (เครื่องสูบน้ำและสูบลม) และแร่มีราคาลดลง

ภาวะสินค้าเกษตรกรรม

ผลผลิตสินค้าเกษตรยังเข้าสู่ตลาดน้อย แม้ว่าผลผลิตข้าวนาปรังเข้าตลาดเพิ่มขึ้น แต่ผลผลิตมันสำปะหลังและข้าวโพดเข้าตลาดลดลงเพราะเป็น

ช่วงปลายฤดู ประกอบกับสภาพภูมิอากาศร้อนส่งผลให้ผลผลิตพืชผัก สุกและไ้ เข้าสู่ตลาดน้อยลง การผลิตสัตว์น้ำ อุทานสัตว์น้ำเพิ่มขึ้น เนื่องจากการจับสัตว์น้ำทำได้มากขึ้น ประกอบกับปริมาณกุ้งเข้าตลาดมากขึ้นเพราะเกิดโรคระบาดทำให้มีการเร่งจับ ซึ่งกุ้งส่วนใหญ่มีขนาดเล็กไม่เป็นที่ต้องการของตลาด

ราคาสินค้าเกษตร โดยรวมเพิ่มขึ้นจากเดือนก่อนร้อยละ 0.6 ตามราคาข้าว ข้าวโพด พืชผัก สุกและไ้ เนื่องจากผลผลิตเข้าตลาดน้อยเพราะสภาพอากาศร้อน

ดัชนีราคาที่เกษตรกรขายได้ (2527=100)

	2541		การเปลี่ยนแปลง จากเดือนก่อน (ร้อยละ)
	เม.ย.	พ.ค.	
ดัชนีราคาสินค้า			
เกษตรรวม	234.4	235.9	+0.6
พืชผล	242.5	246.3	+1.6
ปศุสัตว์	150.1	156.0	+4.0
ประมง ^{1/}	326.1	301.7	-7.5

หมายเหตุ : 1/ น้ำหนักที่ใช้คำนวณเป็นปี 2536

ภาวะธุรกิจและอุตสาหกรรม

การผลิตภาคอุตสาหกรรม ลดลงมากถึงร้อยละ 17.4 เทียบกับที่ลดลงร้อยละ 16.2 ในเดือนก่อน โดยการผลิตลดลงเกือบทุกหมวด ยกเว้นหมวดสิ่งทอ ทั้งนี้ การผลิตในหมวดยานยนต์และอุปกรณ์ขนส่ง หมวดวัสดุก่อสร้าง หมวดยาสูบ หมวดเครื่องดื่ม และหมวดปิโตรเลียม ลดลงเนื่องจากปัญหาความตึงตัวของสภาพคล่องทางการเงิน และอุปสงค์ในประเทศลดลงอย่างรุนแรง ส่วนการผลิตหมวดอาหารลดลงเนื่องจากปัญหาขาดแคลนวัตถุดิบจากภาวะฝนแล้ง โดยเฉพาะการผลิตสับปะรดกระป๋องลดลงมาก

และการผลิตในหมวดผลิตภัณฑ์อื่น ๆ ซึ่งส่วนใหญ่เป็นการผลิตเพื่อการส่งออก โดยเฉพาะคอมพิวเตอร์ กระดาษแผ่น มอเตอร์ไฟฟ้า และโทรทัศน์ เกิดจากปัญหาการแข่งขันในตลาดส่งออก

ภาคเหมืองแร่ ผลผลิตสินแร่ดิบเพิ่มขึ้นจากเดือนก่อน เนื่องจากราคาสูงทำให้ผู้ผลิตที่เล็ก

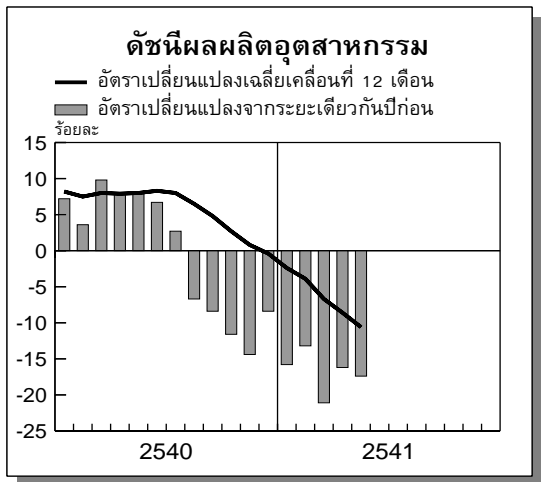
ผลผลิตอุตสาหกรรมสำคัญ

การเปลี่ยนแปลงจาก ระยะเดียวกันปีก่อน (%)	2541		
	มี.ค.	เม.ย. ^{1/}	พ.ค. ^{1/}
ดัชนีผลผลิตอุตสาหกรรม^{2/} (2538 = 100)	-21.1	-16.2	-17.4
1. หมวดอาหาร	-31.1	-18.5	-5.7
2. หมวดเครื่องดื่ม	5.9	3.5	-10.5
3. หมวดยาสูบ	-16.0	-36.2	-39.9
4. หมวดวัสดุก่อสร้าง	-35.3	-43.3	-37.8
5. หมวดยานยนต์	-76.4	-73.2	-67.0
6. หมวดสิ่งทอ	4.3	3.0	3.4
7. หมวดผลิตภัณฑ์ ปิโตรเลียม	-13.6	2.3	-1.8
8. หมวดอื่นๆ	-3.8	-4.3	-11.4
ผลผลิตภาคเหมืองแร่			
1. แร่ดิบ (เมตริกตัน) (Δ %)	150	120	150
	35.1	93.5	102.7
2. ก๊าซธรรมชาติ (ล้าน ลบ.ฟุต/วัน) (Δ %)	1,688	1,501	1,730
	11.0	3.2	18.0
ภาคบริการ			
1. จำนวนนักท่องเที่ยว ทั่วราชอาณาจักร (พันคน) (Δ %)	682	630	580
	2.7	10.5	9.6
2. อัตราการเข้าพักโรงแรม ^{3/} (ร้อยละ)	66	61	56

1/ ประมาณการ

2/ สินค้าอุตสาหกรรม 38 รายการ

3/ เป็นอัตราเข้าพักโรงแรมชั้นหนึ่ง 140 แห่งทั่วประเทศ (เขต กทม. 45 แห่ง และต่างจังหวัด 95 แห่ง)



กิจการไปกลับมาผลิตเพิ่มขึ้น สำหรับผลผลิตก๊าซธรรมชาติเพิ่มขึ้นจากเดือนก่อนเป็นผลจากอุปทานที่เพิ่มขึ้นจากแหล่งบงกชที่เปิดผลิตโครงการขั้นที่ 3 และแหล่งผลิตปลาแดงซึ่งเป็นแหล่งใหม่เปิดผลิตเมื่อเดือนเมษายน

ภาคบริการ การบริการท่องเที่ยวในเดือน พฤษภาคม จำนวนนักท่องเที่ยวจากต่างประเทศลดลงร้อยละ 8.0 เมื่อเทียบกับเดือนก่อน ส่งผลให้อัตราการเข้าพักโรงแรมลดลงเหลือร้อยละ 56 ของจำนวนห้องพักรวมในเดือนนี้ จำนวนนักท่องเที่ยวจากเอเชียลดลงมากเนื่องจากภาวะเศรษฐกิจที่ซบเซา รวมทั้งไม่ใช่ช่วงฤดูการท่องเที่ยว

ความเคลื่อนไหวของเงินตราต่างประเทศและราคาทองคำ

ภาวะตลาดต่างประเทศ

ดอลลาร์ สรอ.

ในเดือนพฤษภาคม ดัชนีค่าเงินดอลลาร์ สรอ. (เทียบกับค่าเฉลี่ยปี 2533=100) มีค่าเฉลี่ยที่ระดับ 110.71 แข็งขึ้นจากเดือนก่อนหน้าร้อยละ 0.38 เงินดอลลาร์ สรอ. โดยมีค่าแข็งขึ้นร้อยละ 2.12 และ 2.41 เมื่อเทียบกับปอนด์สเตอร์ลิงและเยน ตามลำดับ

แต่อ่อนลงร้อยละ 2.15 เมื่อเทียบกับมาร์กเยอรมัน เฉลี่ยทั้งเดือน ดอลลาร์ สรอ. มีค่า 135.08 เยน 1.775 มาร์ก และ 1.637 ดอลลาร์ สรอ. ต่อปอนด์สเตอร์ลิง

ปัจจัยบวกที่ทำให้ค่าเงินดอลลาร์ สรอ. มีค่าแข็งขึ้น ได้แก่

1) การที่ตลาดคาดว่าธนาคารกลางสหรัฐจะยังไม่ปรับเพิ่มอัตราดอกเบี้ย ในการประชุมนโยบายการเงินในวันที่ 19 พฤษภาคม เนื่องจากตัวเลขทางเศรษฐกิจที่ทยอยออกมายังไม่บ่งชี้ว่าสหรัฐ มีแรงกดดันด้านเงินเฟ้อ ทำให้นักลงทุนซื้อดอลลาร์ สรอ. เพื่อนำเงินกลับเข้ามาลงทุนในตลาดหุ้นและตลาดพันธบัตรสหรัฐ ส่งผลให้ดอลลาร์ สรอ. ปรับตัวแข็งขึ้น

2) การที่นาย Fisher รองกรรมการผู้จัดการกองทุนการเงินระหว่างประเทศ (IMF) ได้ออกมากล่าวเตือนว่า ในอนาคต จีนอาจจะต้องลดค่าเงินหยวนลงเพื่อรักษาศักยภาพในด้านการแข่งขันการส่งออก

3) ผลการประชุมกลุ่มประเทศ G-8 ในระหว่างวันที่ 16-17 พฤษภาคม ที่ผ่านมา ไม่ได้หยิบยกเรื่องการเข้าร่วมพยุงค่าเงินเยนขึ้นมาพิจารณา และในช่วงปลายเดือนมีรายงานข่าวว่าทางการสหรัฐ เต็มใจให้ค่าเงินดอลลาร์ สรอ. แข็งขึ้นถึงระดับ 140-150 เยนต่อดอลลาร์ สรอ. หากจะทำให้เศรษฐกิจญี่ปุ่นฟื้นตัวได้ แม้ว่าภายหลังนาย Rubin รัฐมนตรีคลังสหรัฐ ได้ออกมาปฏิเสธข่าวดังกล่าว นอกจากนี้ ข่าวบริษัท Moody's ปรับลดอันดับความน่าเชื่อถือของธนาคารขนาดใหญ่ของญี่ปุ่น 5 แห่ง ได้เพิ่มแรงกดดันเพิ่มเติมต่อค่าเงินเยนด้วย

ปัจจัยลบที่ส่งผลให้ค่าเงินดอลลาร์ สรอ. อ่อนลง มีดังต่อไปนี้

1) การที่ตลาดคาดว่าธนาคารกลางเยอรมันจะขึ้นอัตราดอกเบี้ยเพื่อปรับเข้าหาอัตราดอกเบี้ยของประเทศอื่น ๆ ที่เป็นสมาชิกสหภาพยุโรป ภายหลังจากที่นาย Welteke ซึ่งเป็นหนึ่งในคณะกรรมการ

ธนาคารกลางเยอรมนี กล่าวว่า มีความเป็นไปได้ที่ทางการจะปรับเพิ่มอัตราดอกเบี้ย ส่งผลให้เงินมาร์กปรับตัวแข็งขึ้น

2) ตัวเลขการขาดดุลการค้าของสหรัฐฯ ในเดือนมีนาคม สูงถึง 13.03 พันล้านดอลลาร์ สรอ. สูงสุดนับตั้งแต่เดือนมกราคม 2535 และการขาดดุลการค้าของสหรัฐฯ กับประเทศยุโรปตะวันตกในช่วงไตรมาสแรกของปีนี้เพิ่มขึ้นเป็น 2.35 พันล้านดอลลาร์ สรอ. เทียบกับ 0.662 พันล้านดอลลาร์ สรอ. ในระยะเดียวกันปีก่อน มีผลให้ค่าเงินดอลลาร์ สรอ. ปรับตัวอ่อนลง โดยเฉพาะเมื่อเทียบกับมาร์ก

เยนญี่ปุ่น

เงินเยนญี่ปุ่นมีค่าเฉลี่ยอ่อนลงเมื่อเทียบกับดอลลาร์ สรอ. โดยอ่อนลงจาก 131.82 เยนต่อดอลลาร์ สรอ. ในเดือนก่อน เป็น 135.08 เยนต่อดอลลาร์ สรอ. ในเดือนพฤษภาคมนี้ เนื่องจากพื้นฐาน

เศรษฐกิจของญี่ปุ่นยังคงอ่อนแอ ประกอบกับการลดลงของการบริโภคภายในประเทศ และปัญหาหนี้เสียของสถาบันการเงินซึ่งเป็นปัญหาเรื้อรังในญี่ปุ่น ทำให้นักลงทุนหันวิตกต่อเสถียรภาพของค่าเงินเยนจึงถอนการลงทุนระยะสั้นในตลาดเงินตราต่างประเทศ แล้วลงทุนในสกุลดอลลาร์ สรอ. มากขึ้น อีกทั้งผลการประชุมกลุ่มประเทศ G-8 มิได้พิจารณาประเด็นการอ่อนตัวของเงินเยนในวาระนี้ ส่งผลให้ความมั่นใจของตลาดต่อสกุลเงินเยนลดลง ทำให้ค่าเงินเยนปรับตัวอ่อนลง

ปอนด์สเตอร์ลิง

เงินปอนด์สเตอร์ลิงมีค่าเฉลี่ยอ่อนลงเมื่อเทียบกับดอลลาร์ สรอ. โดยอ่อนลงจาก 1.673 เป็น 1.637 ดอลลาร์ สรอ. ต่อปอนด์ ค่าเงินปอนด์ได้ปรับตัวอ่อนลงเมื่อเทียบกับดอลลาร์ สรอ. ภายหลังการให้สัมภาษณ์ของนาย Brown รัฐมนตรีว่าการกระทรวง

อัตราแลกเปลี่ยนในตลาดนิวยอร์ก (เฉลี่ยรายเดือน)

(หน่วย : เงินตราต่างประเทศต่อ 1 ดอลลาร์ สรอ.)

สกุลเงิน	พฤษภาคม 2541			เมษายน 2541	การเปลี่ยนแปลง (ร้อยละ) เงินตราต่างประเทศเทียบกับ US\$ พฤษภาคม/เมษายน 2541
	ค่าสูงสุด	ค่าต่ำสุด	ค่าเฉลี่ย	ค่าเฉลี่ย	
มาร์กเยอรมัน	1.7860	1.7575	1.7748	1.8129	2.15
เยนญี่ปุ่น ^{2/}	138.750	132.370	135.076	131.816	-2.41
ปอนด์สเตอร์ลิง ^{1/}	1.6668	1.6215	1.6372	1.6727	-2.12
ฟรังก์ฝรั่งเศส	5.9900	5.8930	5.9514	6.0750	2.08
ฟรังก์สวิส	1.4920	1.4635	1.4785	1.5051	1.80
กิลเดอร์เนเธอร์แลนด์	2.0132	1.9816	1.9999	2.0411	2.06
ดอลลาร์แคนาดา	1.4883	1.4340	1.4468	1.4296	-1.19
ดอลลาร์ฮ่องกง ^{2/}	7.7498	7.7463	7.7484	7.7489	0.01
ดอลลาร์สิงคโปร์ ^{2/}	1.6740	1.5820	1.6377	1.6009	-2.25
ริงกิตมาเลเซีย ^{2/}	3.8800	3.6614	3.8080	3.7361	-1.89

ที่มา : REUTERS

1/ ดอลลาร์ สรอ. ต่อปอนด์สเตอร์ลิง

2/ ตลาดท้องถิ่น

การคลังของอังกฤษว่า อังกฤษยังไม่มีควมจำเป็น ต้องปรับเพิ่มอัตราดอกเบี้ยในขณะนี้ เนื่องจากอัตรา เงินเพื่ออยู่ที่ระดับร้อยละ 2.5 ซึ่งเป็นไปตามเป้าหมาย ของรัฐบาล มีผลทำให้ค่าเงินปอนด์สเตอร์ลิงได้ลดลง ต่ำที่สุดในรอบ 4 เดือน เมื่อเทียบกับค่าเงินมาร์ก เยอรมันและดอลลาร์ สรอ.

มาร์กเยอรมัน

เงินมาร์กเยอรมันมีค่าเฉลี่ยแข็งขึ้นร้อยละ 2.15 เมื่อเทียบกับเงินดอลลาร์ สรอ. จาก 1.813 เป็น 1.775 มาร์กต่อดอลลาร์ สรอ. ในเดือนนี้ เนื่องจาก ความเป็นไปได้ของธนาคารกลางเยอรมนีที่จะปรับ อัตราดอกเบี้ยเข้าหาระดับอัตราดอกเบี้ยของประเทศ อื่น ๆ ที่เข้าร่วมสหภาพยุโรป นอกจากนี้ ยังมีปัจจัย ที่สนับสนุนการแข็งค่าของเงินมาร์กเยอรมัน โดย ตัวเลขการเกินดุลการค้าต่อสหรัฐฯ ที่เพิ่มขึ้นอย่าง รวดเร็วเมื่อเทียบกับปีก่อนในระยะเวลาเดียวกัน ส่งผลให้ค่าเงินมาร์กแข็งค่าขึ้น

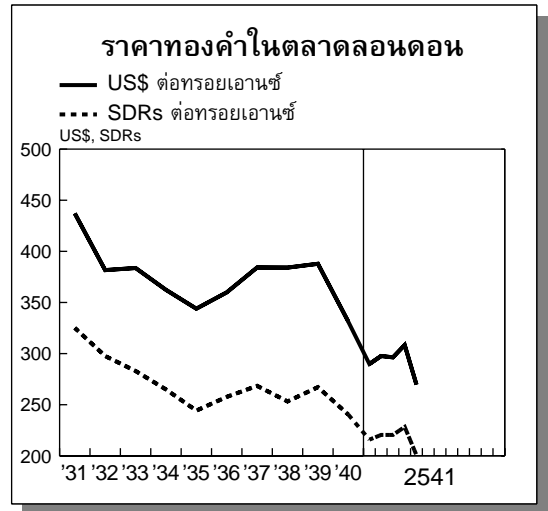
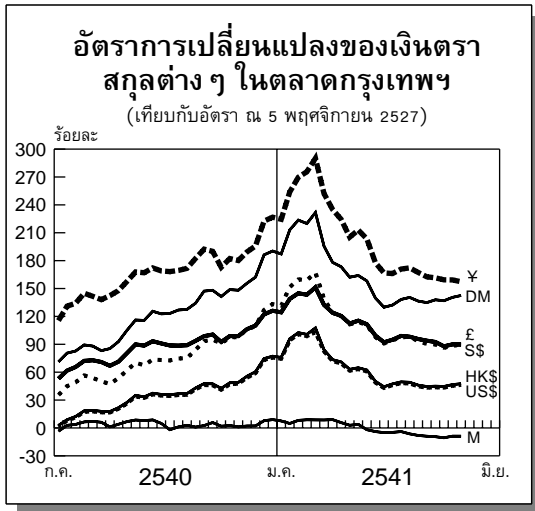
ความเคลื่อนไหวของอัตราแลกเปลี่ยน เงินสกุลต่าง ๆ กับบาท ในตลาดกรุงเทพฯ

ค่าเงินบาทเทียบเงินสกุลสำคัญเดือนนี้มีค่า เฉลี่ยแข็งขึ้น ยกเว้นเมื่อเทียบกับมาร์กเยอรมัน โดย มีรายละเอียดดังต่อไปนี้ รูเปียนอินโดนีเซีย (ร้อยละ 21.71) ดอลลาร์สิงคโปร์ (3.32) เยน (3.20) ปอนด์ สเตอร์ลิง (3.12) ริงกิตมาเลเซีย (3.05) ดอลลาร์ บรูไน (2.96) เปโซฟิลิปปินส์ (2.36) ดอลลาร์ฮ่องกง (0.94) และดอลลาร์ สรอ. (0.93) ค่าเงินมาร์ก เยอรมันแข็งขึ้นเมื่อเทียบกับบาทร้อยละ 1.23

เงินบาทมีค่าแข็งขึ้นเนื่องจากรัฐสภาได้ผ่าน พระราชกำหนดแก้ไขปัญหาเศรษฐกิจทั้ง 4 ฉบับ ทำให้หนักลงทุนคลายความกังวลใจที่เกี่ยวข้องกับ เสถียรภาพของเงินบาท ส่วนปัจจัยภายนอกคือ สถาบันจัดอันดับความน่าเชื่อถือ IBCA (European International Credit Rating Agency) ได้ให้ Rating BB+ สำหรับหนี้เงินสกุลต่างประเทศระยะ

อัตราแลกเปลี่ยนที่กำหนดในตลาดกรุงเทพฯ

สกุลเงิน	อัตราแลกเปลี่ยนบาทต่อเงินตราต่างประเทศ (อัตรากลาง)			การเปลี่ยนแปลง (ร้อยละ) ของเงินตราต่างประเทศ เทียบกับบาท	
	พฤษภาคม 2541			เมษายน 2541	พฤษภาคม/เมษายน 2541
	ค่าสูงสุด	ค่าต่ำสุด	ค่าเฉลี่ย	ค่าเฉลี่ย	
ดอลลาร์ สรอ.	40.1604	38.4460	39.0589	39.4241	-0.93
ปอนด์สเตอร์ลิง	65.2835	62.7285	63.8865	65.9450	-3.12
มาร์กเยอรมัน	22.5440	21.6482	22.0168	21.7492	1.23
เยน (ต่อ 100 เยน)	29.4060	28.4904	28.9054	29.8624	-3.20
ริงกิตมาเลเซีย	10.5045	9.9637	10.2205	10.5417	-3.05
ดอลลาร์สิงคโปร์	24.3856	23.4691	23.8112	24.6282	-3.32
ดอลลาร์บรูไน	24.3835	23.5843	23.8793	24.6065	-2.96
ดอลลาร์ฮ่องกง	5.1814	4.9599	5.0402	5.0879	-0.94
เปโซฟิลิปปินส์	1.0233	0.9597	0.9927	1.0167	-2.36
รูเปียนอินโด (1000 รูเปียน)	4.8190	2.9824	3.8089	4.8654	-21.71



ยาวของไทย และมองภาพเศรษฐกิจของประเทศไทย เป็นไปในทางบวก อีกทั้งข่าวที่ S&P คาดว่าฐานะธนาคารพาณิชย์ไทยจะปรับตัวดีขึ้นหลังจากกลางปีหน้า และอาจทำให้ S&P เปลี่ยนอันดับความน่าเชื่อถือจาก negative เป็น stable รวมทั้งการชุมนุมประท้วงในประเทศอินโดนีเซียที่คลายความรุนแรง และการลาออกของประธานาธิบดี Suharto ช่วยลดแรงกดดันต่อค่าเงินบาท และสกุลอื่นในภูมิภาค

สำหรับความเคลื่อนไหวในตลาดเงินตราต่างประเทศล่วงหน้า ในช่วงต้นเดือนพฤษภาคม 2541 มีการเคลื่อนไหวไม่มากนัก โดยอัตรา premium อยู่ในช่วงต่ำกว่าร้อยละ 12 ต่อปี ในช่วงสัปดาห์ที่สามของเดือน อัตรา premium ทุกๆระยะเวลาได้ปรับตัวสูงขึ้นอย่างเห็นได้ชัด เนื่องจากธนาคารพาณิชย์มีความต้องการสภาพคล่องเพื่อรักษาอัตราการค้าระหว่างสินทรัพย์สภาพคล่องที่ทางการกำหนด จึงมีความต้องการซื้อ swap เพิ่มขึ้น จากนั้นอัตรา premium ทุกๆระยะมีการเคลื่อนไหวเล็กน้อยอยู่ในระดับประมาณร้อยละ 14.15 ต่อปี จนถึงเดือน

ราคาทองคำ

ราคาทองคำในตลาดต่างประเทศในเดือนนี้ มี

ค่าเฉลี่ยลดลง 8.74 ดอลลาร์ สรอ. ต่อทรอยเอานซ์ โดยมีค่าเฉลี่ยเท่ากับ 299.63 ดอลลาร์ สรอ. ต่อทรอยเอานซ์ เทียบกับ 308.37 ดอลลาร์ สรอ. ต่อทรอยเอานซ์ ในเดือนก่อน ราคาทองคำได้ปรับตัวลงอย่างรวดเร็วในช่วงสัปดาห์แรกของเดือน เมื่อธนาคารกลางเบลเยียมได้ขายทองคำสำรองจำนวนประมาณ 300 ตัน ออกสู่ตลาด และตลาดยังสับสนในข่าวความต้องการทองคำสำรองของธนาคารกลางยุโรป และปริมาณทองคำที่เพิ่มขึ้น ในสัปดาห์ที่สาม ราคาทองคำขยับตัวสูงขึ้นเนื่องจากข่าวเหมืองทองคำในอินโดนีเซียระงับการส่งมอบเนื่องจากเหตุการณ์ไม่สงบในอินโดนีเซีย ส่งผลให้ราคาทองคำปรับตัวสูงขึ้นในตลาด อย่างไรก็ตาม ในสัปดาห์สุดท้ายของเดือน ราคาทองคำได้ปรับตัวลดลง เนื่องจากมีรายงานว่าความต้องการทองคำในตลาดโลกลดลงในไตรมาสแรกของปี ประกอบกับมีการรณรงค์ให้ประชาชนขายทองคำและบริจาคให้รัฐบาลในเกาหลีใต้ เพื่อให้รัฐบาลนำทองคำไปเป็นทองคำสำรอง และเหตุการณ์จลาจลในอินโดนีเซียทำให้ประชาชนที่เก็บสะสมทองคำนำทองคำออกมาแลกเปลี่ยนเป็นเงินดอลลาร์ สรอ. เนื่องจากค่าเงินรูเปียไม่มีเสถียรภาพ ส่งผลให้ปริมาณทองคำออกสู่ตลาดมากขึ้น

รายงานพิเศษ

ความคืบหน้าของการลงทุนโครงการขนาดใหญ่*

เวรดี รัตนานุกูล

กลุ่มงานสถิติ 4 ฝ่ายวิชาการ

ภาพรวมปี 2540

การลงทุนขนาดใหญ่ในปี 2540 มีมูลค่าทั้งสิ้น 416.2 พันล้านบาท (ไม่รวมค่าที่ดิน) เพิ่มขึ้นจากปีก่อนเล็กน้อยร้อยละ 3 เนื่องจากยังมีโครงการลงทุนต่อเนื่องของภาครัฐในด้านคมนาคมขนส่งและการพลังงาน ส่งผลให้การลงทุนภาครัฐยังคงขยายตัวถึงร้อยละ 19.6 เมื่อเทียบกับปีก่อน ขณะที่โครงการขนาดใหญ่ของภาคเอกชนลดลงร้อยละ 8.9 โดยส่วนหนึ่งได้รับผลกระทบจากปัญหาขาดสภาพคล่อง และการถดถอยของเศรษฐกิจ

โครงการลงทุนของภาคเอกชน

1. โครงการที่ได้รับบัตรส่งเสริมการลงทุน มีมูลค่าเงินลงทุนในปี 2540 จำนวน 157.1 พันล้านบาท ลดลงจากปีก่อนเล็กน้อยเพียงร้อยละ 1 ทั้งนี้ มีหลายโครงการที่ชะลอการรับบัตรส่งเสริม อาทิ โครงการผลิตปิโตรเคมี โครงการผลิตเหล็ก เป็นต้น แต่อย่างไรก็ตาม ยังคงมีการลงทุนซึ่งเป็นโครงการต่อเนื่อง และการลงทุนเพื่อขยายกำลังการผลิต

2. โครงการที่ได้รับสัมปทานจากรัฐ มีมูลค่าการลงทุน 44.9 พันล้านบาท ลดลงจากปีก่อนร้อยละ 5.4 โดยมีความคืบหน้าในแต่ละโครงการดังนี้

2.1 โครงการทางด่วนชั้น 2 เริ่มก่อสร้างเพิ่มเติมในส่วน C1 เริ่มจากด่านเก็บเงินประชาชนขึ้นถึงแจ้งวัฒนะ ระยะทางประมาณ 8 กิโลเมตร และส่วน D เริ่มจากบริเวณพระราม 9 ถึงถนนศรีนครินทร์

ระยะทางประมาณ 8 กิโลเมตร คาดว่าจะแล้วเสร็จในปี 2541

2.2 ทางยกระดับดินแดง-ดอนเมือง (โทลเวย์) เส้นทางส่วนขยายคืบหน้าประมาณร้อยละ 50 ของโครงการ โดยจะต้องสร้างให้แล้วเสร็จก่อนการแข่งขันกีฬาเอเชียนเกมส์ที่จะมีขึ้นในปลายปีนี้

2.3 โครงการดาวเทียมสื่อสาร ดาวเทียมไทยคมดวงที่ 3 ซึ่งยิงขึ้นสู่วงโคจร เมื่อวันที่ 17 เมษายน 2540 นอกจากนี้ บริษัทได้ปรับปรุงประสิทธิภาพการใช้งาน และบริการเสริมในระบบโทรศัพท์ดิจิตอลผ่านดาวเทียม

2.4 โครงการรถไฟฟ้าขนส่งมวลชนกรุงเทพ (ชานายง) โครงการมีความคืบหน้าด้านโยธาประมาณครึ่งหนึ่งของโครงการ ทั้งนี้ บริเวณที่การ

โครงการลงทุนขนาดใหญ่

หน่วย : พันล้านบาท	2539	2540	Δ%
1. โครงการลงทุนภาคเอกชน	235.2	214.1	-8.9
1.1 โครงการส่งเสริมการลงทุน	158.6	157.1	-1.0
1.2 โครงการสัมปทาน	47.5	44.9	-5.4
1.3 โครงการโรงกลั่นน้ำมัน	17.0	-	-
1.4 โครงการผ่านกรมโรงงาน	12.0	12.1	0.8
2. โครงการลงทุนภาครัฐ	169.0	202.0	19.6
2.1 โครงการรัฐบาล	20.7	26.6	28.5
2.2 โครงการรัฐวิสาหกิจ	148.3	175.4	18.3
3. รวมเงินลงทุนทั้งสิ้น (1+2)	404.2	416.2	3.0

* โครงการลงทุนขนาดใหญ่ หมายถึง โครงการลงทุนของภาครัฐและเอกชนที่มีขนาดเงินลงทุนของโครงการตั้งแต่ 1,000 ล้านบาทขึ้นไป

จราจรหนาแน่น เช่น ถนนสีลม ถนนราชดำริ ถนนเพลินจิต ใกล้แล้วเสร็จ และได้เริ่มคืนพื้นที่ผิวจราจรอย่างไรก็ดี คาดว่าโครงการจะเสร็จตามแผนงานโดยปลายปี 2542 จะทดลองวิ่งในเส้นทางระยะที่ 1 (อนุสาวรีย์ฯ-สีลม) หรือระยะที่ 2 (สุขุมวิท-คลองตัน) ตามแต่เส้นทางไหนที่มีความพร้อม และจะให้บริการประมาณต้นปี 2543

2.5 โครงการทางด่วนสายบางปะอิน-ปากเกร็ด เนื่องจากมีการเร่งรัดโครงการช่วงที่ 1 แจ้งวัฒนะ-เชียงราก เพื่อเตรียมพร้อมในงานกีฬาเอเชียนเกมส์ปลายปีนี้ จึงมีความคืบหน้าถึงร้อยละ 70 ของโครงการ

2.6 สำหรับโครงการทางรถไฟยกระดับและทางด่วนยกระดับ (ไฮปเวลล์) ซึ่งมีความล่าช้ามาก ก่อปรกับขาดผู้สนับสนุนทางการเงิน คณะรัฐมนตรีจึงมีมติเมื่อวันที่ 20 มกราคม 2541 ให้ออกเลิกสัญญาและให้ส่วนงานที่รับผิดชอบหาแนวทางแก้ไข และศึกษาความเป็นไปได้ของโครงการใหม่เพื่อดำเนินการต่อไป

3. โครงการโรงกลั่นน้ำมัน ทุกโครงการก่อสร้างแล้วเสร็จ และได้เปิดบริการเชิงพาณิชย์ครบทุกโครงการแล้ว

4. โครงการที่ขออนุญาตจัดตั้งผ่านกรมโรงงานเพิ่มขึ้นจากปีก่อนเพียงเล็กน้อย โครงการที่สำคัญได้แก่ การผลิตเบียร์ และปูนซีเมนต์ ซึ่งทั้งสองโครงการมีเป้าหมายเปิดดำเนินการผลิตได้ภายในปี 2541

โครงการลงทุนของภาครัฐ

การลงทุนของภาครัฐส่วนใหญ่เป็นโครงการลงทุนด้านโครงสร้างพื้นฐานของรัฐวิสาหกิจ และเป็น

โครงการต่อเนื่องจากปีก่อน ซึ่งยังมีมูลค่าเงินลงทุนสูง ได้แก่ การลงทุนด้านคมนาคมขนส่ง อาทิ โครงการรถไฟฟ้ามหานคร การทำอากาศยาน และทางด่วน เป็นต้น และการลงทุนด้านพลังงาน ได้แก่ โครงการโรงไฟฟ้าและท่อก๊าซ เป็นต้น

สำหรับการลงทุนของรัฐบาลส่วนใหญ่เป็นการก่อสร้างถนนและสะพาน ซึ่งเป็นโครงการต่อเนื่องจากปีก่อนเช่นกัน เพื่อให้การคมนาคมขนส่งสะดวก

แนวโน้มในปี 2541

การลงทุนขนาดใหญ่ในปี 2541 ยังมีแนวโน้มลดลงต่อเนื่อง โดยเป็นการลดลงทั้งในโครงการของเอกชนและภาครัฐ เพราะส่วนใหญ่เป็นโครงการต่อเนื่องที่ทยอยเสร็จสิ้นแล้ว ทั้งนี้ โครงการสัมปทานของรัฐ และโครงการของรัฐที่คาดว่าจะยังมีมูลค่าเงินลงทุนสูงในปีนี้ได้แก่ โครงการโทรศัพท์ 1.5 ล้านเลขหมายในเขตภูมิภาค โครงการระบบรถไฟฟ้าขนส่งมวลชนกรุงเทพ โครงการทางด่วนขั้นที่ 2 โครงการรถไฟฟ้ามหานครสายสีน้ำเงิน และโครงการสะพานข้ามแม่น้ำเจ้าพระยา ส่วนโครงการลงทุนขนาดใหญ่ของเอกชนที่ผ่าน BOI และกรมโรงงานอุตสาหกรรมที่สำคัญได้แก่ โครงการผลิตกระแสไฟฟ้า โครงการผลิตเหล็ก โครงการผลิตชิ้นส่วนอิเล็กทรอนิกส์ และโครงการผลิตปูนซีเมนต์ สำหรับโครงการลงทุนใหม่ก็ลดลงเช่นกัน เนื่องจากปัญหาวิกฤตเศรษฐกิจและการเงินในภูมิภาคทำให้ความต้องการถดถอยลงมาก และมีกำลังการผลิตส่วนเกินเหลืออยู่มากในเกือบทุกอุตสาหกรรม นอกจากนี้ ภาครัฐก็เข้มงวดการใช้จ่าย โดยได้ปรับลดและหรือชะลอการลงทุนให้สอดคล้องกับขีดความสามารถทางการคลัง และเพื่อรักษาเสถียรภาพทางเศรษฐกิจของประเทศ

สรุปความคืบหน้าโครงการลงทุนขนาดใหญ่ภาคเอกชนที่ได้รับสัมปทาน*

โครงการ	เงินลงทุน (ล้านบาท)	อายุโครงการ	ลักษณะของโครงการ	ความคืบหน้าของโครงการ (ณ เดือน ม.ค. 41)
1. ระบบทางด่วนขั้นที่ 2 (SECOND STAGE EXPRESSWAY) : บริษัททางด่วนกรุงเทพ จำกัด (BANGKOK EXPRESSWAY CO., LTD)	66,235	2534-2543	<p>- เป็นโครงการระบบทางด่วนขั้นที่ 2 มีความยาวทั้งสิ้นประมาณ 40.5 กิโลเมตร แบ่งออกเป็น 2 เส้นทาง คือ</p> <p>1. สายบางโคล่-แจ้งวัฒนะ ระยะทางประมาณ 25 กม.</p> <p>2. สายพญาไท-ศรีนครินทร์ ระยะทางประมาณ 13.5 กม. และถนนรวมและกระจายการจราจร โดยเสียไปตามแนวคลองสายอุรุพงษ์-ราชดำริ ระยะทางประมาณ 2 กม. หรือทั้ง 2 เส้นทางสามารถแบ่งได้เป็น 5 ส่วน คือ</p> <p style="text-align: center;">โครงการส่วน เส้นทาง ระยะทาง กม.</p> <p>- A พระราม 9-ประชาอุทิศ 12.4</p> <p>- B โรงกรองน้ำสามเสน-บางโคล่ 11.4</p> <p>- ถนนรวม อุรุพงษ์-ราชดำริ 2</p> <p style="text-align: center;">และกระจาย</p> <p style="text-align: center;">จราจร</p> <p>- C +C1 ประชาอุทิศ-แจ้งวัฒนะ 8</p> <p>- D พระราม 9-ศรีนครินทร์ 6.7</p>	<p>- เส้นทางที่ 1 แล้วเสร็จและเปิดใช้เมื่อวันที่ 1 ก.ย. 36</p> <p>- เส้นทางที่ 2 รับบอบพื้นที่ดำเนินการก่อสร้างซึ่งการทางพิเศษฯ ทำการเวนคืนไปแล้วร้อยละ 93 เหลือเพียงพื้นที่บริเวณชุมชนบ้านครัว</p> <p>- เมื่อเดือน พ.ย. 36 มีการเจรจาร่วมกันระหว่าง การทางพิเศษฯ และบริษัททางด่วนกรุงเทพ กำหนดให้บริษัทฯ เริ่มทำการก่อสร้างสายทางที่ 2 ภายใน 6 เดือน โดยระยะเวลาสิ้นสุดในวันที่ 20 เม.ย. 37</p> <p>- ต้นปี 2537 บริษัทฯ ก่อสร้างขออนุญาตจากกรมขนส่งทางบกเพื่อขออนุญาตก่อสร้าง</p> <p>- บริษัทฯ ข. การช่าง เข้าซื้อหุ้นในส่วนของบริษัทฯ ก. โกลุมิ และเริ่มทำการก่อสร้างเส้นทางที่ 2 เมื่อวันที่ 10 เม.ย. 37</p> <p>- ม.ค. 38 การก่อสร้างเส้นทางที่ 2 แล้วเสร็จ ประมาณร้อยละ 25.7 ของสายด้วยสัญญาไท-บางโคล่-สะพานแขวน และมีการเจรจากับโครงการไฮเวลล์ เรื่องทางต่างระดับมราช และโครงการจ่ายกับโครงการรถไฟฟ้ามหานคร เรื่อง ค่าใช้จ่ายบริเวณถนนสาร-สีลม ในเส้นทางที่ตัดผ่านกัน</p> <p>- ครม. มีมติเมื่อ 28 มี.ค. 38 ในส่วนของถนนรวมและกระจายการจราจร ให้แย่งแนวเส้นทางช่วงต้นให้ไปครอบคลุมมหานครพร้อมทั้งให้จัดทำรายงานการศึกษาคณะทบทวนสิ่งแวดล้อมตามแนวสายทาง</p> <p>- ทางด่วนส่วน B (บางโคล่-โรงกรองน้ำสามเสน) แล้วเสร็จและเปิดบริการเมื่อวันที่ 6 ต.ค. 39</p>

* สรุปจากผลการสอบถามจากผู้ประกอบการ

โครงการ

เงินลงทุน อายุโครงการ
(ล้านบาท)

ลักษณะของโครงการ

ความคืบหน้าของโครงการ
(ณ เดือน ม.ค. 41)

- | | | |
|--|---|---|
| <p>2. ทางยกระดับดินแดง-ดอนเมือง
(DINDAENG-DONMUANG ELEVATED TOLLWAY)
: บริษัททางยกระดับดอนเมือง จำกัด
(DONMUANG TOLLWAY CO., LTD.)</p> | <p>16,000</p> <p>2533-2541</p> <p>เป็นโครงการก่อสร้างทางยกระดับสูง 14 เมตร จากระดับถนนเดิมมีแนวไปตามเกาะกลาง ขนาด 6 ช่องจราจร กว้าง 25 เมตร ระยะทาง ประมาณ 16 กิโลเมตร เริ่มตั้งแต่ดินแดงถึง ดอนเมือง โดยมีจุดขึ้นลงทางด่วนบริเวณ ดินแดง สุทธิสาร ลาตาพร้าว รัชดาภิเษก งามวงศ์วาน แจ้งวัฒนะ และดอนเมือง</p> <p>- โครงการส่วนขยายเป็นโครงการสร้างเหมือน ลักษณะเดิมทั้งระดับความสูงและขนาดของ ความกว้าง โดยจะสร้างเชื่อมเข้าสู่สนามบิน และอีกหนึ่งสายทางไปอนุสรณ์สถาน</p> | <p>- ครม. มีมติเมื่อ 12 พ.ย. 39 ให้การทางพิเศษแห่งประเทศไทยเสนอมาตรการชดเชยและช่วยเหลือ ประชาชนที่ถูกเวนคืนพื้นที่โครงการช่วยเหลือ ตามแนวสายทาง โดยให้เป็นที่ยอมรับได้ของประชาชน ในชุมชน</p> <p>- ม.ค. 40 การก่อสร้างแล้วเสร็จประมาณร้อยละ 80 ของทั้ง โครงการสำหรับส่วน D (พระราม 9-ศรีนครินทร์) ระยะ ทาง 6.7 กม. เริ่มก่อสร้างในปี 2540</p> <p>- เส้นทางส่วน D ก่อสร้างได้ร้อยละ 17 ของโครงการ</p> <p>- ส่วนขยาย C1 ก่อสร้างได้ร้อยละ 13 ของโครงการ</p> <p>- ม.ค. 38 การก่อสร้างแล้วเสร็จประมาณร้อยละ 95 ของ เนื้องานทั้งหมด</p> <p>- บริษัทประสบปัญหาการสร้างสะพานลอยกัลปพฤกษ์เชื่อม โครงการในตำแหน่งวันออกและตะวันตกบริเวณหลักสี่ รวมทั้งปัญหาการใช้พื้นที่มหาวิทยาลัยเกษตรศาสตร์ จำนวน 7 ไร่ เพื่อสร้าง Loop Ramp วงแหวนลอยฟ้า ซึ่งจะเชื่อมสะพานลอยกัลปพฤกษ์ หากไม่สามารถเจรจาได้ สำเร็จบริษัทจะยกเลิกการก่อสร้างทางขึ้น-ลงในบริเวณ ดังกล่าว</p> <p>- สำหรับเส้นทางส่วนขยาย (ดอนเมือง-สนามบิน-อนุสรณ์สถาน) ระยะทาง 5.6 กม. ครม. พิจารณาแล้ว ให้บริษัทฯ ได้รับสัมปทาน และได้เจรจาต่อรองลดค่า ก่อสร้างให้สอดคล้องกับต้นทุนการก่อสร้างที่ลดลง ประมาณครึ่งหนึ่งเพราะเครื่องมือเครื่องจักรบางส่วน สามารถใช้ต่อจากส่วนแรกได้</p> <p>- เม.ย. 39 บริษัทฯ ได้พบสะพานลอยที่เสียหายหลักสี่และ สี่แยกบางเขนแล้ว</p> |
|--|---|---|

โครงการ

เงินลงทุน อายุโครงการ
(ล้านบาท)

ลักษณะของโครงการ

ความคืบหน้าของโครงการ (ณ เดือน ม.ค. 41)

3. ระบบรถไฟฟ้ามหานคร : สายสีน้ำเงิน 93,440 SKYTRAIN SYSTEM : BLUE LINE : องค์การรถไฟฟ้ามหานคร
- ครม. มีมติเมื่อ 22 ก.ค. 39 ให้กระทรวงการคลังจำหน่ายหุ้นการบินไทย จำกัด (มหาชน) บางส่วนให้กับธนาคารออมสิน สถาบันการเงิน หรือนิติบุคคลอื่น ในวงเงินประมาณ 3,000 ล้านบาท เพื่อนำเงินไปชำระค่าหุ้นบริษัททางยกระดับดอนเมือง จำกัด (มหาชน) นอกจากนี้ ให้อำนาจเจ้าหน้าที่ตรวจตราดอกเบี้ยต่ำ เพื่อนำมาใช้หนี้เงินกู้และหมุนเวียนในการดำเนินโครงการ
 - ครม. มีมติเมื่อ 11 พ.ย. 39 อนุมัติเงินงบประมาณสำหรับโครงการเชื่อมต่องานสัมปทานดินแดง-ดอนเมืองกับระบบทางด่วนขั้นที่ 1 และขั้นที่ 2 เพื่อแก้ไขปัญหาการจราจรบริเวณหน้าด่านเก็บค่าผ่านทางพิเศษดินแดง
 - 29 พ.ย. 39 บริษัทฯ ลงนามกับกรมทางหลวง สำหรับโครงการส่วนขยาย (ดอนเมือง-สนามบิน-อนุสรณ์สถาน) ระยะเวลาก่อสร้างประมาณ 18 เดือน
 - 5.ค. 40 ก่อสร้างฐานรากประมาณร้อยละ 50 ของโครงการส่วนขยาย
 - ครม. เศรษฐกิจมีมติเมื่อวันที่ 17 ส.ค. 36 อนุมัติให้เอกชนลงทุนในโครงการระบบไฟฟ้าขนส่งมวลชนส่วนที่ 1 ขั้นที่ 1
 - ครม. อนุมัติเมื่อวันที่ 1 ก.พ. 37 ให้บริษัทเมืองทองเมสทรานซิส จำกัด เป็นผู้ได้รับสัมปทาน เงินลงทุน 64,000 ล้านบาท ระยะเวลาโครงการ 5 ปี (2538 - 2542) เป็นระบบรถไฟฟ้านั่งชมความสวยงามแบบอัตโนมัติ มีความเร็วสูงสุด 80 กม./ชม. มี 3 สายทาง ประกอบด้วย สายที่ 1 ช่วงบางซื่อ-ลาดพร้าว-หัวลำโพง สายที่ 2 ช่วงศูนย์ประชุมสิริกิติ์-รัชดาภิเษก-ลาดพร้าว สายที่ 3 สถานีขนส่งสายเหนือ-สถานีรถไฟบางซื่อ รวมระยะทาง 20 กิโลเมตร เป็นทางวิ่งยกระดับ ยกเว้น บริเวณหัวลำโพงจะเป็นอุโมงค์ใต้ดินยาว 600 เมตร และมีโรงซ่อมบำรุงอยู่บริเวณหัวขบวนพื้นที่ประมาณ 700 ไร่
 - ระบบรถไฟฟ้ Heavy Rail แยกทิศทางไปกลับ ระบบขับเคลื่อนโดยมอเตอร์ไฟฟ้ากระแสสลับ มีรางบ่อนกระแสไฟฟ้าด้านข้างเรียกว่าระบบ Third Rail สามารถขนส่งผู้โดยสาร 40,000 คน/ชั่วโมง/ทิศทาง ระบบควบคุมเดินรถอัตโนมัติโดยใช้คอมพิวเตอร์ควบคุม และสามารถเดินรถแบบ Manual ได้หากระบบขัดข้อง
 - เส้นทางสีน้ำเงิน หัวลำโพง-ศูนย์สิริกิติ์-บางซื่อ ความยาวประมาณ 20.7 กม. โดยแบ่งเป็น 2 ช่วง คือ
ใต้ดิน-หัวลำโพง-ศูนย์บำรุงหัวขบวน
บนดิน-บางซื่อ-ศูนย์บำรุงหัวขบวน

โครงการ

เงินลงทุน อายุโครงการ
(ล้านบาท)

ลักษณะของโครงการ

ความคืบหน้าของโครงการ
(ณ เดือน ม.ค. 41)

- ครม. มีมติเมื่อวันที่ 17 พ.ค. 37 ให้ปรับเส้นทางใต้ดินเป็นระยะทาง 11.3 กม. จากบริเวณสถานีรถไฟหัวลำโพง-ถนนพระรามที่ 9 โดยรัฐบาลจะชดเชยค่าใช้จ่ายในการก่อสร้างส่วนที่เพิ่มขึ้นเป็นเงินประมาณ 16,500 ล้านบาท
- ครม. มีมติเมื่อวันที่ 13 มิ.ย. 38 ยกเลิกการให้สัมปทานแก่บริษัทเมืองทองแมสทรานซิส จำกัด และปรับเปลี่ยนโครงการเป็น “ระบบรถไฟฟ้ามหานคร : สายสีน้ำเงิน” โดยมอบให้องค์การรถไฟฟ้ามหานคร ดำเนินการก่อสร้างเองใช้เงินทุนจากรัฐบาลร้อยละ 80 สร้างโครงสร้างต่างๆ พร้อมทั้งวางรางรถไฟฟ้ามหานครภาคเอกชนร้อยละ 20 สำหรับจัดหาตัวรถและบริวารกิจการ
- ครม. มีมติเมื่อวันที่ 12 ก.ย. 38 ให้โครงการรถไฟฟ้ามหานครเปลี่ยนแปลงเป็นระบบใต้ดินตลอดสาย
- ครม. มีมติเมื่อวันที่ 2 ก.ค. 39 ให้ว่าจ้างกลุ่มบริษัท De Leuw, Cather International Inc. เป็นที่ปรึกษาบริหารโครงการ
- ครม. มีมติเมื่อ 24 ก.ย. 39 อนุมัติว่าจ้างกลุ่มบริษัท Joint Venture BCKT เป็นผู้รับเหมารูปแบบและค่าก่อสร้างสายสีน้ำเงินระยะแรก ในวงเงิน 25,573 ล้านบาท (รวมภาษีมูลค่าเพิ่ม)
- วันที่ 19 พ.ย. 39 สมเด็จพระบรมโอรสาธิราชฯ สวัสดิ์พระราชา ดำเนินวางศิลาฤกษ์โครงการรถไฟฟ้ามหานครระยะแรก
- ม.ค. 41 ความคืบหน้าของโครงการประมาณร้อยละ 6 ของโครงการ โดยมีการเคลื่อนย้ายสาธารณูปโภคและเริ่มขุดเจาะดินเพื่อทำกำแพงรองรับโครงสร้างของสถานีตามจุดต่างๆ เริ่มบริเวณหัวลำโพงลาดพร้าว เป็นต้น

โครงการ

เงินลงทุน (ล้านบาท)

4. โครงการทางรถไฟยกระดับและทางด่วน
ยกระดับ (ELEVATED TRANSPORT
SYSTEM PROJECT)
: บริษัทโฮปเวลล์ (ประเทศไทย) จำกัด
(HOPEWELL (THAILAND) CO., LTD.)

ประกอบด้วยทางรถไฟยกระดับ สำหรับขบวน
รถไฟขุมชน (COMMUNITY TRAIN) และ
ขบวนรถของการรถไฟแห่งประเทศไทย ระยะ
ทางทั้งสิ้น 60.1 กม. และทางด่วนยกระดับ
สำหรับรถยนต์ 56.8 กม. โดยแบ่งการก่อสร้างเป็น 5 ระยะ ให้แล้วเสร็จภายใน 8 ปี
นับจากวันที่สัญญาฉบับนี้บังคับ ดังนี้

ระยะที่ 1 เริ่มก่อสร้างนับแต่วันที่สัญญาฉบับนี้
บังคับ โดยจะใช้ระยะเวลาในการก่อสร้าง 4
ปี กำหนดจะสร้างทางด่วนยกระดับสำหรับ
รถยนต์ ระยะทาง 18.8 กม. คร่อมบนเส้นทาง
รถไฟยกระดับและทางรถไฟขุมชน ระยะทาง
18.8 กม. ดังนี้

เส้นทาง
ดอนเมือง-บางเขน (รัชดา) (กม.) 11.0
บางเขน (รัชดา)-บางซื่อ 3.0
บางซื่อ-ยมราช 4.8
ระยะทางรวม 18.8

ระยะที่ 2 เริ่มก่อสร้างภายหลังที่สัญญาฉบับนี้
บังคับแล้ว 1 ปี ใช้เวลาในการก่อสร้าง 4 ปี
กำหนดจะสร้างทางรถไฟยกระดับ และทาง
รถไฟขุมชน ระยะทาง 18.5 กม. และทาง
ด่วนยกระดับ ระยะทาง 15.2 กม. ประกอบด้วยเส้นทาง ดังนี้

เส้นทาง
ทางรถไฟและทาง ทางด่วน
รถไฟขุมชน (กม.) (กม.)
ยมราช-หัวลำโพง 2.2 2.2
ยมราช-อโศก 4.8 4.8
อโศก-หัวหมาก 8.2 8.2
มักกะสัน-แม่น้ำ 3.3 -
ระยะทางรวม 18.5 15.2

ลักษณะของโครงการ

- 3 ธ.ค. 34 บริษัทฯ ได้ทำหนังสือยืนยันการดำเนินโครงการกับการรถไฟแห่งประเทศไทย และวันที่ 4
ธ.ค. 34 กระทรวงคมนาคมได้ทำหนังสือตอบรับการดำเนินโครงการ โดยให้สัญญาฉบับนี้บังคับใช้ตั้งแต่วันที่ 6 ธ.ค. 34

- พ.ศ. 36 บริษัทฯได้รับการอนุมัติให้ริเริ่มลงมือก่อสร้างโดยเริ่มเจาะพื้นเพื่อหล่อเสาเข็มในบริเวณสถานีรถไฟบางเขนตั้งแต่หัวดงเสมียนนารีไปจนถึงสถานีรถไฟบางซื่อ เป็นระยะทาง 1.5 กม.
- เส้นทางสายเหนือตอกเสาเข็มไปแล้วประมาณ 2,585 ต้น บริเวณบางซื่อ-สถานีรถไฟดอนเมือง และได้ทำการทดสอบพร้อมทั้งปรับพื้นที่เรียบร้อยแล้ว
- การตรวจสอบคุณภาพดินบริเวณศูนย์วิจัย-มักกะสันเพื่อก่อสร้างสถานี ให้ผลว่าสามารถก่อสร้างสถานีได้
- บริษัทฯ จ่ายเงินค่าสัมปทานโครงการให้แก่การรถไฟแห่งประเทศไทย จำนวน 1,350 ล้านบาท
- คณะกรรมการควบคุมโครงการอนุมัติให้ปรับลดขนาดให้ลดลงจาก 17.05 เมตร เหลือ 14.93 เมตร
- ครม. มีมติเมื่อวันที่ 17 พ.ค. 37 ให้ปรับเส้นทางลงใต้ดินเป็นระยะทาง 7.2 กม. บริเวณเกาะรัตนโกสินทร์ และเส้นทางสายตะวันตกและสายใต้ แต่จากการศึกษาความเป็นไปได้พบว่าโครงการประสบปัญหาทางด้านเทคนิคไม่สามารถก่อสร้างลงใต้ดินได้ ครม. จึงมีมติอนุมัติให้ดำเนินการตามสัญญาเดิม

- 31 ม.ค. 38 โครงการดำเนินการได้เพียงร้อยละ 5
- คณะกรรมการควบคุมโครงการได้เจรจาเร่งรัดโครงการให้เร็วขึ้น ซึ่งทางบริษัทยืนยันว่า ระยะที่หนึ่ง คือเส้นทางรังสิต-หัวลำโพง และยมราช-หัวหมาก จะแล้วเสร็จพร้อมเปิดกิจการได้ในปี 2541

ความคืบหน้าของโครงการ (ณ เดือน ม.ค. 41)

โครงการ เงินลงทุน (ล้านบาท)

อายุโครงการ ลักษณะของโครงการ

ระยะที่ 3 เริ่มก่อสร้างภายหลังวันที่สัญญาจะมีผลบังคับใช้แล้ว 2 ปี ใช้เวลาในการก่อสร้าง 4 ปี กำหนดจะสร้างเส้นทางช่วงรังสิต-ดอนเมือง ซึ่งประกอบด้วยทางด่วนยกระดับสำหรับรถยนต์ ระยะทาง 7 กม. คร่อมบนทางรถไฟยกระดับและทางรถไฟชุมขนระยะทาง 7 กม.

ระยะที่ 4 เริ่มก่อสร้างภายหลังวันที่สัญญาจะมีผลบังคับใช้แล้ว 3 ปี ใช้เวลาในการก่อสร้าง 4 ปี กำหนดจะสร้างทางด่วนยกระดับสำหรับรถยนต์ระยะทาง 6 กม. คร่อมบนทางรถไฟยกระดับและทางรถไฟชุมขนระยะทาง 6.7 กม. ประกอบด้วยเส้นทางดังนี้

หัวลำโพง-วงเวียนใหญ่	เส้นทาง (กม.)
ธนบุรี (บางกอกน้อย)-ยมราช	3.2
ระยะทางรวม	3.5
	6.7

ระยะที่ 5 เริ่มก่อสร้างภายหลังวันที่สัญญาจะมีผลบังคับใช้แล้ว 4 ปี ใช้เวลาในการก่อสร้าง 4 ปี กำหนดจะสร้างทางด่วนยกระดับสำหรับรถยนต์คร่อมบนทางรถไฟ ประกอบด้วยเส้นทาง ดังนี้

วงเวียนใหญ่-โพธิ์นิมิตร	เส้นทาง (กม.)
ตลิ่งชัน-ธนบุรี (บางกอกน้อย)	3.0
ระยะทางรวม	6.1
	9.1

ความคืบหน้าของโครงการ (ณ เดือน ม.ค. 41)

- สำรับเส้นทางระยะที่ 1 (ดอนเมือง-ยมราช) ซึ่งตามสัญญาจะต้องแล้วเสร็จปลายปี 2538 แต่ความคืบหน้ามีเพียงร้อยละ 7 ของระยะที่ 1 นี้เท่านั้น ทาง รฟท. ได้มีหนังสือเตือนว่า บริษัทไฮปาลอสส์ตีตัญญา บริษัทฯ ได้ทำหนังสือขอขยายระยะเวลาก่อสร้าง แต่ฝ่ายกฎหมายของ รฟท. ไม่อนุมัติ โดยให้บริษัทฯ เร่งก่อสร้างตามสัญญา
- ม.ค. 39 การก่อสร้างแล้วเสร็จประมาณร้อยละ 6 ของทั้งโครงการ
- 16 เม.ย. 39 กระทรวงคมนาคมและการรถไฟฯ ได้รายงานต่อคณะรัฐมนตรีเกี่ยวกับบริษัทไฮปาลอสส์ ที่เสนอแผนการเร่งรัดดำเนินการก่อสร้างเพื่อประกอบการก่อสร้างโครงการใน Phase 1 (รวมระยะทางที่ 1, 2, 3) ให้แล้วเสร็จทันเอเชียนเกมส์ปี 2541
- มิ.ย. 39 บริษัทฯ ได้ลงนามจ้างธนาคารไทยพาณิชย์ จำกัด (มหาชน) และบริษัทเงินทุนไทยพาณิชย์ จำกัด ให้บริการเป็นที่ปรึกษาด้านการเงินของโครงการ
- ต.ค. 39 บริษัทฯ ได้เสนอรายงานสรุปผลสัญญาจัดซื้อจัดจ้าง ก่อสร้างจากไฟฟ้าและส่วนที่เกี่ยวข้อง
- 31 ม.ค. 40 ความคืบหน้าการก่อสร้างโครงการตามสัญญาสัมปทานทาง 5 ระยะทาง แล้วเสร็จประมาณร้อยละ 11.8 สำหรับความคืบหน้าเฉพาะโครงการใน Phase 1 แล้วเสร็จประมาณร้อยละ 16.2
- 30 ก.ย. 40 กรม. มีมติให้รัฐบาลเลิกสัญญา เนื่องจากโครงการล่าช้า ประกอบกับผู้สนับสนุนทางการเงินรายใหม่ของบริษัทขอแก้ไขสัญญา ซึ่งทำให้รัฐเสียเปรียบไม่สามารถยอมรับได้
- 23 ธ.ค. 40 กรม. มีมติให้รัฐบาลเลิกสัญญา โดยตั้งคณะกรรมการ 12 คน มีปลัดกระทรวงคมนาคมเป็นประธาน พิจารณาหาแนวทางยกเลิกสัญญา และดำเนินการทางกฎหมาย
- 20 ม.ค. 41 กรม. ยืนยันมติของวันที่ 23 ธ.ค. 40 และให้ดำเนินการทางกฎหมายฟ้องต่อศาลตามประมวลกฎหมายแพ่งและพาณิชย์ และให้สามารถเข้าไปใช้ประโยชน์ในพื้นที่ก่อสร้างได้

โครงการ

เงินลงทุน
(ล้านบาท)

อายุโครงการ

ลักษณะของโครงการ

ความคืบหน้าของโครงการ
(ณ เดือน ม.ค. 41)

- โครงการโทรศัพท์ 2.6 ล้านเลขหมาย (TELEPHONE 2.6 MILLION LINES PROJECT)
: บริษัทเทเลคอมเอเชีย จำกัด (TELECOM ASIA CO., LTD.)
69,160 2535-2541 - เป็นการขยายการติดตั้งโทรศัพท์ในเขตกรุงเทพฯ จำนวน 2.6 ล้านเลขหมาย
- บริษัทดำเนินการติดตั้งโทรศัพท์ตามแผนที่เสนอขออนุมัติจากองค์การโทรศัพท์แห่งประเทศไทย
- ณ 31 ต.ค. 37 ได้ส่งมอบเลขหมายโทรศัพท์ให้แก่องค์การไปแล้ว 645,760 เลขหมาย
- ณ 31 ม.ค. 38 ได้ส่งมอบเลขหมายโทรศัพท์ 670,000 เลขหมาย แต่มีผู้ขอเช่าเลขหมายเพียง 370,000 เลขหมาย
- บางพื้นที่ไม่สามารถดำเนินการได้เพราะปัญหาด้านการจราจร
- ครม. มีมติเมื่อวันที่ 5 ก.ย. 38 ให้บริษัทฯ ได้รับสัมปทานส่วนขยายเพิ่มอีก 6 แสนเลขหมาย และลดระยะเวลาสิ้นสุดของโครงการจากปี 2540 เป็นกันยายน 2539
- ณ 31 ธ.ค. 38 ได้ส่งมอบหมายเลขโทรศัพท์แล้วจำนวน 1.5 ล้านเลขหมาย
- ณ 30 ก.ย. 39 ได้ส่งมอบเลขหมายโทรศัพท์ทั้งโครงการแล้ว
- ณ 30 ธ.ค. 40 มีผู้ขอรับบริการจำนวน 1,235,000 เลขหมาย
- โครงการโทรศัพท์ 1.5 ล้านเลขหมาย ในเขตภูมิภาค (TELEPHONE 1.5 MILLION LINES PROJECT IN REGIONAL PROJECT)
: บริษัท TT&T CO., LTD.
54,910 2536-2541 - เป็นการขยายการติดตั้งโทรศัพท์ในเขตภูมิภาค 1.5 ล้านเลขหมาย
- บริษัทดำเนินการติดตั้งโทรศัพท์ให้กับผู้ติดตามแผนที่เสนอขออนุมัติจากองค์การโทรศัพท์แห่งประเทศไทย
- ณ 31 ม.ค. 38 ได้ติดตั้งแล้วเสร็จประมาณ 650,000 เลขหมาย และส่งมอบเลขหมายโทรศัพท์ให้แก่องค์กรฯ ไปแล้วจำนวน 350,000 เลขหมาย
- ณ สิ้นปี 38 สามารถติดตั้งทั้งหมด 800,000 เลขหมาย
- ครม. มีมติ 5 ก.ย. 38 ให้บริษัทฯ ได้รับสัมปทานส่วนขยายเพิ่มอีก 5 แสนเลขหมาย และลดระยะเวลาเป็นสิ้นสุดโครงการจากปี 2540 เป็นกันยายน 2539
- ณ 31 ธ.ค. 38 ได้ส่งมอบหมายเลขโทรศัพท์แล้วจำนวน 947,000 เลขหมาย
- ณ 30 ก.ย. 39 ได้ส่งมอบเลขหมายโทรศัพท์ทั้งโครงการแล้ว
- ณ 30 ธ.ค. 40 มีผู้ขอรับบริการจำนวน 1,100,000 เลขหมาย

โครงการ	เงินลงทุน (ล้านบาท)	อายุโครงการ	ลักษณะของโครงการ	ความคืบหน้าของโครงการ (ณ เดือน ม.ค. 41)
---------	------------------------	-------------	------------------	--

7. โครงการดาวเทียมสื่อสารภายในประเทศ
ดวงที่ 1-2
(COMMUNICATION SATELLITE PROJECT)
: บริษัทชินวัตรแซทเทลไลท์ จำกัด

- เป็นโครงการดาวเทียมสื่อสารภายในประเทศ
ซึ่งประกอบด้วย ดาวเทียม 2 ดวง และ
สถานีดาวเทียมภาคพื้นดิน ดาวเทียมทั้ง 2
ดวง ประกอบด้วย C-Band และ Ku-Band
ดวงละ 10 ช่องสัญญาณ และ 2 ช่องสัญญาณ
ตามลำดับ ทั้งนี้ ดาวเทียมดวงที่ 2 จะต้อง
ถูกส่งไปภายใน 1 ปี หลังจากส่งดวงแรกแล้ว
เพื่อขยายการให้บริการและเป็นดาวเทียม
ดวงสำรองของดวงแรก

โครงการดาวเทียมสื่อสาร ดวงที่ 3

- ดาวเทียมดวงที่ 3 ประกอบด้วยช่องสัญญาณ
2 แบน คือ C-Band 24 ช่องสัญญาณ และ
Ku-Band 14 ช่องสัญญาณ โดยมี 6 ช่อง
สัญญาณของ C-Band รองรับบริการ
ต่างประเทศ

5,000 2538-2541

- 11 ก.ย. 34 กระทรวงคมนาคมและบริษัทชินวัตร
คอมพิวเตอร์ จำกัด ลงนามในสัญญาดำเนินกิจการ
ดาวเทียมสื่อสารภายในประเทศ
- 8 ต.ค. 34 บริษัทฯได้ซื้อดาวเทียมจากบริษัท HUGHES
AIRCRAFT จำนวน 2 ดวง และได้ว่าจ้างบริษัท
TELESPACE ของประเทศแคนาดา เป็นบริษัทที่ปรึกษา
ด้านเทคนิคของโครงการฯ ในส่วนที่เกี่ยวข้องกับการ
จัดซื้อและสร้างดาวเทียม รวมทั้งการส่งดาวเทียมขึ้นสู
วงโคจร

- ดาวเทียมดวงแรกได้ส่งขึ้นสู่วงโคจรเมื่อวันที่ 18 ธ.ค.
36 และดวงที่ 2 ได้ส่ง ณ วันที่ 8 ต.ค. 37
- ความต้องการเช่าช่องสัญญาณมีจำนวนเพิ่มขึ้น ทาง
บริษัทชินวัตรฯ ได้จ้างบริษัท Aerospatiale สร้าง
ดาวเทียมดวงที่ 3 แบบ Spacebus 3000 มี
ประสิทธิภาพสูงกว่า 2 ดวงแรก
- มีการปรับแต่งจันเสาอากาศเพื่อเพิ่มประสิทธิภาพ
การใช้งาน

- ดาวเทียมดวงที่ 3 ยิงขึ้นสู่วงโคจรเมื่อวันที่ 17 เม.ย. 40
- ลงทุนเพิ่มในส่วน Digital Broadcast Center ซึ่งเป็น
บริการเสริมในระบบโทรศัพท์ดิจิทัลผ่านดาวเทียม

8. โครงการระบบรถไฟฟ้ามหานครสาย
กรุงเทพฯ

- เป็นระบบรถไฟฟ้ามหานครสายวงแหวนที่
ใช้พลังงานจากกระแสไฟฟ้า เพื่อให้ถึง
บรรณาคูยกระดืบ ซึ่งก่อสร้างสูงจากพื้นดิน 12
เมตร โดยรถโดยสารแต่ละขบวนประกอบด้วย
ตู้โดยสาร 2 ตู้ รวม 6 ตอม สามารถ
วิ่งไปและกลับได้ในวงเดียว รวมระยะทาง
ประมาณ 24 กม. มี 2 ระยะ

41,000 2535-2543

- มีการเปลี่ยนแปลงสถานที่ก่อสร้างโรงจอดและซ่อม
บำรุงจากเดิมบริเวณสวนลุมพินีเป็นสถานีขนส่งสาย
เหนือ ทำให้การก่อสร้างล่าช้าจากเดิมที่จะเริ่มก่อสร้าง
ในเดือน ต.ค. 36
- กรมธนารักษ์เจ้าของพื้นที่ได้อนุมัติหลักการให้
บริษัททนายใช้พื้นที่เพื่อสร้างโรงจอดรถร่วมกับ
บริษัทขนส่ง โดยการพัฒนาที่ดิน และได้เปิดให้มีการ
ประมูลเพื่อก่อสร้างแล้ว

โครงการ

เงินลงทุน (ล้านบาท)

ลักษณะของโครงการ

ความคืบหน้าของโครงการ (ณ เดือน ม.ค. 41)

ระยะที่ 1 สายอนุสาวรีย์ชัยสมรภูมิถึงถนน
สุรศักดิ์ และสายสุขุมวิท จากแยกราช
ประสงค์ ถึงบริเวณซอยสุขุมวิท 39

ระยะที่ 2 สายสุขุมวิท จากบริเวณซอยสุขุมวิท
39 ถึงแยกคลองตัน

รวมระยะทางจากอนุสาวรีย์ชัยสมรภูมิจนถึง
สถานีขนส่งสายเหนือ ซึ่งเป็นโรงจอดและ
ผู้ข้อมีอีกประมาณ 4 กม.

- เริ่มลงมือก่อสร้างระยะที่ 1 บริเวณพลโยชน์เมื่อวันที่ 31 มี.ค. 37
- ครม. มีมติเมื่อ 17 พ.ค. 37 ให้ปรับเส้นทางลงใต้ดิน ระยะทาง 10.8 กม. จากอนุสาวรีย์ชัยสมรภูมิ-ถนน อโศก และถนนสีลม ภายหลังการเจรจา ครม. มีมติ เมื่อวันที่ 12 ก.ค. 37 อนุมัติให้ดำเนินการก่อสร้าง เหนือพื้นดินตามสัญญาเดิม
- เริ่มการก่อสร้างบริเวณถนนราชดำริ เมื่อวันที่ 3 ต.ค. 37 และได้แล้วเสร็จตามแผนงาน
- 18 ก.พ. 38 เริ่มนำเครื่องมือและเครื่องจักรเพื่อทำงาน เพิ่มอีก 3 จุด คือ จุดถนนราชดำริ ถนนพญาไท และ ถนนพหลิมจิต จุดละประมาณ 200 ม. การก่อสร้างต่อม่อ และส่วนภาคพื้นดิน ทั้ง 3 จุด แล้วเสร็จปลายปี 2538
- ก.พ. 39 คณะกรรมการจัดระบบการจราจรทางบก (คจร.) มีมติให้กรุงเทพมหานครในฐานะคู่สัญญาฝ่าย รัฐกับบริษัทระบบขนส่งมวลชนกรุงเทพ จำกัด ทำการ ย้ายสถานีที่อุจจดรตและซ่อมบำรุง จากบริเวณขนส่ง สายเหนือหมอซิดไปที่บริเวณถนนกำแพงเพชร 2 บางซื่อ ซึ่งเป็นที่ดินของการรถไฟแห่งประเทศไทย
- ม.ค. 40 ดำเนินการก่อสร้างแล้วประมาณร้อยละ 30 ของทั้งโครงการ
- ม.ค. 41 การก่อสร้างทางโยธาแล้วเสร็จครึ่งหนึ่งของ โครงการ (ร้อยละ 51)
- การก่อสร้างบริเวณถนนสีลม ถนนราชดำริ ถนนพหลิมจิต ในส่วนของ VIADUCT ซึ่งประกอบด้วย Piling, Pilecaps, Columus และ Viaductspans ใกล้เคียงเสร็จเริ่มต้นพื้นที่ผิวการจราจร เพื่อให้การคมนาคม สะดวกมากขึ้น

โครงการ	เงินลงทุน (ล้านบาท)	อายุโครงการ	ลักษณะของโครงการ	ความคืบหน้าของโครงการ (ณ เดือน ม.ค. 41)
9. โครงการทางด่วนสายบางปะอิน-ปากเกร็ด (แจ้งวัฒนะ-บางพูน-บางไทร) : บริษัท ทางด่วนกรุงเทพเหนือ จำกัด	12,860	2539-2542	<p>- เป็นกากก่อสร้างทางด่วนเชื่อมระหว่าง กทม. กับพื้นที่ตำบลเหนือ (รวมศูนย์ติลปาศีพ บางไทร) เพื่อให้การเดินทางด้านเหนือ สามารถเชื่อมโยงกับภูมิภาคตอนบนได้ สะดวกรวดเร็ว และรองรับปริมาณจราจร ระหว่างการแข่งขันกีฬาเอเชียนเกมส์ครั้งที่ 13 ที่ศูนย์กีฬาเอเชียนเกมส์ครั้งที่ 13 ที่ศูนย์กีฬามหาวิทยาลัยธรรมศาสตร์ (รังสิต)</p> <p>- เป็นการก่อสร้างทางด่วนขนาด 6 ช่องจราจร ระยะทางประมาณ 34 กิโลเมตร แบ่งเป็น 2 ช่อง คือ</p> <p><u>ช่วงที่ 1</u> แจ้งวัฒนะ-เชียงใหม่ ระยะทาง 24.05 กิโลเมตร (รวมทั้งส่วนที่แยกไปศูนย์กีฬาเอเชียนเกมส์ที่ มหาวิทยาลัยธรรมศาสตร์ ระยะทาง 4.6 กิโลเมตร)</p> <p><u>ช่วงที่ 2</u> เชียงราก-บางไทร ระยะทาง 9.95 กิโลเมตร</p>	<ul style="list-style-type: none"> - ครม. มีมติ 11 มิ.ย. 39 ให้บริษัททางด่วนกรุงเทพ จำกัด (มหาชน) ได้รับสัมปทาน - บริษัททางด่วนกรุงเทพ จำกัด (มหาชน) จัดตั้งบริษัท ในเครือ คือ บริษัททางด่วนกรุงเทพเหนือ จำกัด เพื่อรับผิดชอบโครงการนี้ - 27 ก.ย. 39 การทางพิเศษแห่งประเทศไทยได้ลงนาม ในสัญญาโครงการทางด่วนสายบางปะอิน-ปากเกร็ด - ม.ค. 41 เส้นทางแจ้งวัฒนะ-เชียงใหม่ ก่อสร้างแล้ว - ประมาณร้อยละ 70 เนื่องจากมีการเร่งรัดโครงการ เพื่อเตรียมพร้อมในการเปิดใช้เส้นทางจากกรุงเทพมหานคร ไปยัง ศูนย์กีฬาธรรมศาสตร์

บันทึกเหตุการณ์ทางเศรษฐกิจและการเงิน

4 พฤษภาคม 2541

- ธนาคารแห่งประเทศไทยได้ออกหนังสือเวียนถึงธนาคารพาณิชย์ บริษัทเงินทุน บริษัทหลักทรัพย์ บริษัทเงินทุนอุตสาหกรรมแห่งประเทศไทย และบริษัทเงินทุนอุตสาหกรรมขนาดย่อมแจ้งเรื่องการปรับปรุงอัตราดอกเบี้ยในการรับซื้อตั๋วสัญญาใช้เงินตามระเบียบการให้ความอนุเคราะห์ทางการเงินแก่ผู้ประกอบการในภาคเศรษฐกิจสำคัญต่าง ๆ โดยธนาคารแห่งประเทศไทยเปลี่ยนแปลงอัตราดอกเบี้ยปลายทางที่สถาบันการเงินเรียกเก็บจากลูกค้าเป็นอัตราดอกเบี้ยลอยตัว คือ อัตราดอกเบี้ย MLR ของธนาคารพาณิชย์ที่ขายตัวนั้น ลดด้วยร้อยละ 2.75 ต่อปี ส่วนในกรณีที่มีใช้ธนาคารพาณิชย์ให้ใช้อัตราดอกเบี้ย MLR ตามประกาศของธนาคารพาณิชย์ 4 แห่ง (ได้แก่ ธนาคารกรุงเทพ กรุงไทย กสิกรไทย และไทยพาณิชย์) โดยเฉลี่ย ลดด้วยร้อยละ 2.75 ต่อปี ทั้งนี้ ตั้งแต่วันที่ 4 พฤษภาคม 2541 เป็นต้นไป

7 พฤษภาคม 2541

- ประกาศ (1) พระราชกำหนดให้อำนาจกระทรวงการคลังกู้เงินจากต่างประเทศเพื่อฟื้นฟูเศรษฐกิจ พ.ศ. 2541 (2) พระราชกำหนดให้อำนาจกระทรวงการคลังกู้เงินและจัดการเงินกู้เพื่อช่วยเหลือกองทุนเพื่อการฟื้นฟูและพัฒนาสถาบันการเงิน พ.ศ. 2541 (3) พระราชกำหนดแก้ไขเพิ่มเติมพระราชกำหนดแก้ไขเพิ่มเติมพระราชบัญญัติธนาคารแห่งประเทศไทย พุทธศักราช 2485 (ฉบับที่ 2) พ.ศ. 2540 พ.ศ.2541 (4) พระราชกำหนดบรรษัทบริหารสินทรัพย์สถาบันการเงิน (ฉบับที่ 2) พ.ศ. 2541 ทั้งนี้ ให้ใช้บังคับตั้งแต่วันที่ 8 พฤษภาคม 2541 เป็นต้นไป

18 พฤษภาคม 2541

- ธนาคารแห่งประเทศไทยโดยอาศัยอำนาจตามมาตรา 26 วรรคสอง และมาตรา 57 วรรคหนึ่ง ประกอบมาตรา 57 ตี วรรคสอง แห่งพระราชบัญญัติการประกอบธุรกิจเงินทุน ธุรกิจหลักทรัพย์ และธุรกิจเครดิตฟองซิเออร์ พ.ศ. 2522 ที่แก้ไขแล้ว ได้ออกคำสั่งให้บริษัทเงินทุนและบริษัทเงินทุนหลักทรัพย์ที่มีปัญหา รวม 7 แห่ง ได้แก่ บริษัทเงินทุนนครนิก จำกัด (มหาชน) บริษัทเงินทุนเอราวัณทรัสต์ จำกัด บริษัทเงินทุนมหาชน จำกัด บริษัทเงินทุนบางกอกเอเชีย จำกัด บริษัทเงินทุนเศรษฐกิจ จำกัด บริษัทเงินทุนหลักทรัพย์ร่วมเสริมกิจ (มหาชน) และ บริษัทเงินทุนหลักทรัพย์เคลิธ จำกัด (มหาชน) ลดทุนจดทะเบียนและชำระแล้ว ให้เหลือหุ้นละหนึ่งสตางค์ เพื่อล้างผลขาดทุนของบริษัท หลังจากนั้น ให้ทุกบริษัทเพิ่มทุนตามความจำเป็นของแต่ละบริษัท เพื่อให้ทุกบริษัทมีอัตราเงินกองทุนต่อสินทรัพย์เสี่ยงไม่ต่ำกว่าร้อยละ 9 โดยหุ้นที่เกิดจากการเพิ่มทุนดังกล่าวให้ขายให้แก่กองทุนเพื่อการฟื้นฟูและพัฒนากระบวนการเงิน นอกจากนี้ ธนาคารแห่งประเทศไทยโดยความเห็นชอบของรัฐมนตรีว่าการกระทรวงการคลัง ยังได้อาศัยอำนาจตามมาตรา 57 ทวิ วรรคสอง ถอดถอนคณะกรรมการเดิมทั้งหมดทุกบริษัท และแต่งตั้งคณะกรรมการชุดใหม่เข้าไปแทน โดยคณะกรรมการชุดใหม่ประกอบด้วยเจ้าหน้าที่ธนาคารแห่งประเทศไทย และผู้บริหารของบริษัทเงินทุนหลักทรัพย์กรุงไทยธนกิจ จำกัด (มหาชน) ให้เข้าดูแลและบริหารกิจการของทุกบริษัท ทั้งนี้ ตั้งแต่วันที่ 18 พฤษภาคม 2541 เป็นต้นไป

24 พฤษภาคม 2541

- ประธานคณะกรรมการ ก.ล.ต. ลงนาม

ในประกาศคณะกรรมการ ก.ล.ต. รวม 3 ฉบับคือ
 1) ประกาศคณะกรรมการ ก.ล.ต. ที่ กน. 15/2541 เรื่อง หลักเกณฑ์ เงื่อนไข และวิธีการจัดตั้งและจัดการกองทุนรวมอสังหาริมทรัพย์เพื่อแก้ไขปัญหาในระบบสถาบันการเงิน 2) ประกาศคณะกรรมการ ก.ล.ต. ที่ กน. 16/2541 เรื่อง หลักเกณฑ์ เงื่อนไข และวิธีการจัดตั้งและจัดการกองทุนรวมเพื่อแก้ไขปัญหาในระบบสถาบันการเงิน 3) ประกาศคณะกรรมการ ก.ล.ต. ที่ กน. 17/2541 เรื่องหลักเกณฑ์และวิธีการจดทะเบียนกองหลักทรัพย์เป็นกองทุนรวมอสังหาริมทรัพย์เพื่อแก้ไขปัญหาในระบบสถาบันการเงินและกองทุนรวมเพื่อแก้ไขปัญหาในระบบสถาบันการเงิน

26 พฤษภาคม 2541

- คณะรัฐมนตรีได้มีมติเห็นชอบในหลักการและเงื่อนไขการขอรับความช่วยเหลือจากกองทุนการเงินระหว่างประเทศตามหนังสือแจ้งความจำนงขอรับความช่วยเหลือทางวิชาการและการเงินจากกองทุนการเงินระหว่างประเทศ ฉบับที่ 4 และมอบหมายให้รัฐมนตรีว่าการกระทรวงการคลัง และผู้ว่าการธนาคารแห่งประเทศไทย เป็นผู้ลงนามในหนังสือแจ้งความจำนงฯ ดังกล่าว เพื่อจะได้จัดส่งให้คณะกรรมการกองทุนการเงินระหว่างประเทศพิจารณาอนุมัติการเบิกจ่ายเงินกู้ยืมที่ 4 ให้กับประเทศไทย