



รายงานเศรษฐกิจรายเดือน

มีนาคม ๒๕๔๑

รายงานเศรษฐกิจรายเดือนนี้ ฝ่ายวิชาการ ธนาคารแห่งประเทศไทย เป็นผู้จัดทำ และรับผิดชอบในคำอธิบายและความเห็นต่าง ๆ ที่แสดงไว้ ยกเว้น ภาคบทความซึ่งอาจอยู่ในความรับผิดชอบโดยเฉพาะของผู้เขียนบทความนั้น

การนำข้อความหรือตัวเลขไม่ว่าเรื่องใดตอนใดในรายงานนี้ไปลงพิมพ์ ในหนังสืออื่น โปรดอ้างชื่อรายงานกำกับไว้ด้วย

อัตราค่าสมาชิก

ภายในประเทศ ปีละ 792 บาท หรือเล่มละ 66 บาท
ต่างประเทศ ปีละ 1,560 บาท หรือเล่มละ 130 บาท
(ถ้าส่งไปรษณีย์อากาศคิดค่าส่งต่างหาก)

การขอรับโปรดชำระเงินล่วงหน้า

ฝ่ายวิชาการ ธนาคารแห่งประเทศไทย
บางขุนพรหม กรุงเทพฯ 10200
โทรศัพท์ 282-7599 หรือ 283-5619
โทรสาร 282-5082

สารบัญ

ภาวะเศรษฐกิจและการเงิน (กุมภาพันธ์ 2541)

การเงินและการธนาคาร.....	1
ฐานะการคลัง.....	2
ดุลการชำระเงิน.....	3
ดัชนีราคา.....	5
ภาวะสินค้าเกษตรกรรม.....	5
ภาวะธุรกิจและอุตสาหกรรม.....	6
ความเคลื่อนไหวของเงินตราต่างประเทศและราคาทองคำ	
ภาวะตลาดต่างประเทศ.....	7
ความเคลื่อนไหวของอัตราแลกเปลี่ยนเงินสกุลต่างๆ ในตลาดกรุงเทพฯ.....	9
ราคาทองคำ.....	9
รายงานพิเศษ	
การปรับตัวของดุลการค้าและผลกระทบต่อส่งออกในอนาคต.....	11
บันทึกเหตุการณ์ทางเศรษฐกิจและการเงิน	19
ตารางสถิติ	

ภาวะเศรษฐกิจและการเงิน

ภาวะเศรษฐกิจและการเงิน

กุมภาพันธ์ 2541

การเงินและการธนาคาร

สภาพคล่องทางการเงินเดือนกุมภาพันธ์ปรับตัวดีขึ้นจากเดือนก่อนโดยเฉพาะช่วงต้นเดือนเป็นผลจากการประกาศยกเลิกมาตรการแบ่งแยกตลาดเงินตราต่างประเทศ ทำให้ตลาดมีความมั่นใจจึงขายเงินดอลลาร์ สรอ. และต่างชาติเข้ามาลงทุนอย่างต่อเนื่อง แม้กลางเดือนสภาพคล่องเริ่มตึงตัวจากการที่ทางการยังคงดำเนินนโยบายอัตราดอกเบี้ยสูงเพื่อรักษาเสถียรภาพค่าเงินบาท ประกอบกับเป็นช่วงที่รัฐวิสาหกิจนำรายได้ส่งรัฐและชำระภาษีมูลค่าเพิ่ม แต่เฉลี่ยทั้งเดือนอัตราดอกเบี้ยเงินกู้ระหว่างธนาคารและอัตราดอกเบี้ยในตลาดซื้อคืนลดลงจากเดือนก่อนตามสภาพคล่องที่ปรับตัวขึ้นดังกล่าว

เงินฝากรวมของธนาคารพาณิชย์ทั้งระบบชะลอตัวจากเดือนก่อนเป็นเท่ากับร้อยละ 17.5 ต่อปี โดยธนาคารขนาดกลางและขนาดเล็กระดมเงินฝากได้เพิ่มขึ้นหลังการปรับขึ้นอัตราดอกเบี้ย ส่วนสินเชื่อชะลอตัวเนื่องจากธนาคารพาณิชย์ระมัดระวังการ

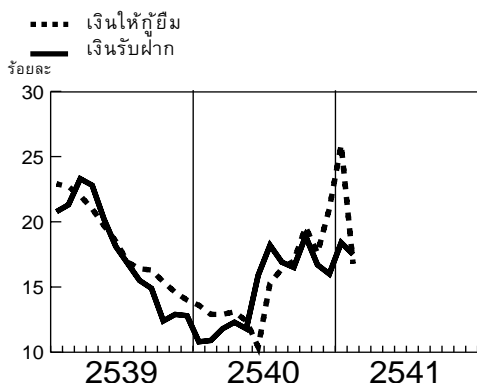
การดำเนินงานของธนาคารพาณิชย์

(หน่วย : พันล้านบาท)

	2540		2541	
	ธ.ค.	ม.ค. ^{1/}	ก.พ. ^{1/}	
เงินรับฝาก	4,224.7	4,287.8	4,299.5	
(Δ % ต่อปี)	(16.0)	(18.4)	(17.5)	
เงินให้กู้ยืม	5,953.8	6,187.6	5,794.0	
(Δ % ต่อปี)	(21.2)	(25.9)	(17.0)	
เงินให้กู้ยืมต่อ				
เงินฝาก (%)	140.9	144.3	134.7	
เงินให้กู้ยืม				
(ไม่รวม BIBF)	4,542.2	4,606.0	4,579.1	
(Δ % ต่อปี)	(10.7)	(12.6)	(11.1)	
เงินให้กู้ยืมต่อ				
เงินฝาก (%)	107.5	107.4	106.5	
ปริมาณเงิน				
M1	428.8	443.8	430.6	
(Δ % ต่อปี)	(1.2)	(6.1)	(0.6)	
M2	4,339.3	4,416.3	4,414.2	
(Δ % ต่อปี)	(16.4)	(19.0)	(18.0)	
ฐานเงิน	474.1	471.3	465.4	
(Δ % ต่อปี)	(4.7)	(2.6)	(1.7)	

1/ ประมาณการ

อัตราเพิ่มเงินรับฝาก-เงินให้กู้ยืมของธนาคารพาณิชย์



ปล่อยสินเชื่อ (สินเชื่อไม่รวมกิจการวิเทศธนกิจขยายตัวร้อยละ 11.1)

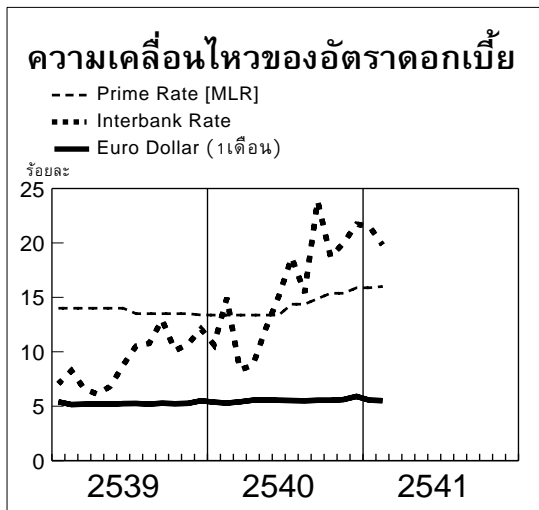
ฐานเงิน ยังคงชะลอลงตามการดูดซับสภาพคล่องผ่านตลาดซื้อคืนของธนาคารแห่งประเทศไทย ต่อจากเดือนก่อน ประกอบกับสินทรัพย์ต่างประเทศสุทธิของทางการลดลงเป็นจำนวนมากจากค่าเงินบาทที่แข็งขึ้น และการส่งมอบ SWAP อนึ่ง สินเชื่อที่ธนาคารแห่งประเทศไทยให้แก่สถาบันการเงิน

ความเคลื่อนไหวของอัตราดอกเบี้ย (ร้อยละต่อปี)

	2540		2541	
	ธ.ค.	ม.ค.	ก.พ.	
1. เงินฝากประจำ 1 ปี	10.00– 13.00	10.00– 11.50	10.00– 12.25	
2. เงินให้สินเชื่อ ของธนาคารพาณิชย์				
- ลูกค้ำขั้นดี (MLR)	15.25	15.25	15.25– 15.50	
- ลูกค้าย่อยขั้นดี (MRR)	15.50– 16.00	15.50– 16.00	15.50– 16.25	
3. ตลาดเงินระยะสั้น				
- เงินกู้ยืมระหว่างธนาคาร	21.73	21.51	19.83	
- ตลาดซื้อคืน 7 วัน	22.36	22.94	20.81	
4. ตลาดต่างประเทศ				
- Fed Funds Rate	5.58	5.54	5.56	
- Euro 1 Month	5.90	5.55	5.51	

เดือนนี้ลดลงมากเนื่องจากการแปลงหนี้ของทางการ
เป็นทุนในธนาคารพาณิชย์รวม 4 แห่ง

ปริมาณเงินตามความหมายแคบ (M1) ใน
เดือนนี้ชะลอลงจากเดือนก่อนมากตามการชะลอลง
ของเงินสดในมือประชาชนและเงินฝากเพื่อเรียก



หลังการใช้เงินในเทศกาลตรุษจีน ส่วนปริมาณเงิน
ตามความหมายกว้าง (M2) ชะลอลงเช่นเดียวกัน
ตามการลดลงของสินเชื่อที่ให้แก่ภาคเอกชน โดย
เฉพาะสินเชื่อกิจการวิเทศธนกิจหลังหักการ
เปลี่ยนแปลงค่าเงินบาท

ฐานะการคลัง

ฐานะการคลังรัฐบาลในเดือนกุมภาพันธ์
2541 เกินดุลเงินสด 0.4 พันล้านบาท โดยเป็นการ
ขาดดุลเงินในงบประมาณ 0.9 พันล้านบาท และเกิน
ดุลเงินนอกงบประมาณ 1.3 พันล้านบาท

รายได้

รายได้ของรัฐบาลในเดือนกุมภาพันธ์ลดลง
จากระยะเดียวกันปีก่อนร้อยละ 5.1 เหลือ 61.7 พัน
ล้านบาท ประกอบด้วยรายได้จากภาษีอากรจำนวน
54.8 พันล้านบาท เพิ่มขึ้นร้อยละ 8.4 โดยภาษีมูลค่า
เพิ่มเพิ่มขึ้นถึงร้อยละ 94.6 เป็น 14.4 พันล้านบาท
เนื่องจากมีการปรับเพิ่มอัตราภาษีและขยายฐานการ
เก็บภาษีในสินค้าหลายรายการและหลายครั้ง กอปรกับ
ในเดือนนี้ มีการคืนภาษีเพียง 4.2 พันล้านบาท น้อย
กว่าระยะเดียวกันปีก่อนที่มีการคืนภาษี 5.7 พันล้าน
บาท ส่วนภาษีเงินได้บุคคลธรรมดาเพิ่มขึ้นเล็กน้อย
ร้อยละ 2.4 ในขณะที่อากรขาเข้าลดลงร้อยละ 34.0
แม้ว่ามูลค่าการนำเข้าในเดือนนี้เพิ่มขึ้น แต่สินค้าที่มี
มูลค่าการนำเข้าสูงและจัดเก็บอากรขาเข้าได้สูงส่วน
ใหญ่จะได้รับสิทธิประโยชน์ทางภาษี (อาทิเช่น เครื่อง
จักรไฟฟ้าและอุปกรณ์ไฟฟ้ามีมูลค่านำเข้า 36.9 พัน
ล้านบาท แต่มีมูลค่าการนำเข้าที่ต้องชำระอากรเพียง
7.0 พันล้านบาท) สำหรับภาษีสรรพสามิตลดลงร้อย
ละ 14.3 แม้ว่าทางการมีมาตรการเพิ่มอัตราภาษีสินค้า
หลายรายการในเดือนกุมภาพันธ์ ทั้งนี้ เนื่องจาก
ภาษีรถยนต์ลดลงมาก นอกจากนี้ ภาษีที่ลดลงได้แก่
ภาษีเงินได้นิติบุคคล (-5.4%)

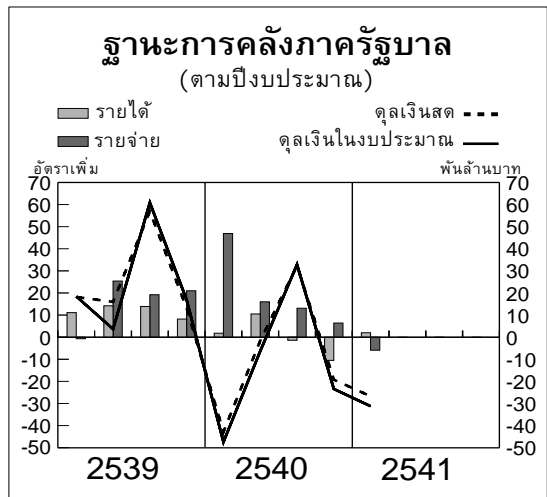
สำหรับรายได้ที่มีใช้ภาชีอกรมีจำนวน 6.9 พันล้านบาท ลดลงจากระยะเดียวกันปีก่อนร้อยละ 52.1 ตามการลดลงของรายได้นำส่งของรัฐวิสาหกิจ โดยในเดือนนี้นำส่งรวม 4.8 พันล้านบาท ที่สำคัญได้แก่ องค์กรโทรศัพท์ฯ (2.0 พันล้านบาท) การไฟฟ้าฝ่ายผลิตและการไฟฟ้าส่วนภูมิภาค (1.3 พันล้านบาท) และการสื่อสารฯ (0.7 พันล้านบาท) เป็นต้น

รายจ่าย

รายจ่ายของรัฐบาลในเดือนกุมภาพันธ์ลดลงจากระยะเดียวกันปีก่อนร้อยละ 8.7 เหลือ 62.6 พันล้านบาท โดยเป็นการเบิกจ่ายจากงบประมาณปีปัจจุบัน 47.0 พันล้านบาท ลดลงร้อยละ 12.5 และเบิกจ่ายจากงบประมาณปีก่อน ๆ 15.6 พันล้านบาท ลดลงร้อยละ 4.9 สำหรับอัตราการเบิกจ่ายในช่วง 5 เดือนแรกของปีงบประมาณ 2541 เป็นร้อยละ 27.8 ลดลงจากร้อยละ 28.5 ในระยะเดียวกันปีก่อน

การชดเชยดุลเงินสด

ในเดือนนี้มีการชำระคืนต้นเงินกู้ทั้งสิ้น 235 ล้านบาท เป็นเงินกู้ในประเทศ 6 ล้านบาท (การไถ่ถอนพันธบัตรรัฐบาล) และเงินกู้ต่างประเทศ 229 ล้านบาท นอกจากนี้ เงินฝากธนาคารแห่งประเทศไทยที่คลังจังหวัด/อำเภอ ลดลง 2,034 ล้านบาท



ฐานะการคลังรัฐบาล

(หน่วย : ล้านบาท)

	กุมภาพันธ์	
	2540	2541
	(ปีงบประมาณ)	
การรับ-จ่ายของรัฐบาล		
รายได้	65,023	61,708
อัตราเพิ่ม		
(จากระยะเดียวกันปีก่อน)	(7.7)	(-5.1)
รายจ่าย	68,540	62,571
อัตราเพิ่ม		
(จากระยะเดียวกันปีก่อน)	(14.1)	(-8.7)
ดุลเงินในงบประมาณ	-3,517	-863
ดุลเงินนอกงบประมาณ	-1,539	1,298
ดุลเงินสด	-5,056	435
การชดเชยดุลเงินสด		
กู้ยืมในประเทศสุทธิ	345	-2,042
ธนาคารแห่งประเทศไทย	751	-2,036
ธนาคารพาณิชย์	-221	-
ธนาคารออมสิน	-	-
อื่นๆ	-185	-6
กู้ยืมต่างประเทศสุทธิ	-109	-229
กองทุนบำเหน็จบำนาญ		
ข้าราชการ	-	-
ใช้เงินคงคลัง (+)	4,820	1,836
รวมการชดเชย	5,056	-435

ดุลการชำระเงิน

ดุลการค้าในเดือนกุมภาพันธ์เกินดุลเพิ่มขึ้น เนื่องจากการส่งออกเพิ่มขึ้นเล็กน้อย โดยการส่งออกสินค้าประมงเพิ่มขึ้นตามปริมาณส่งออกกุ้งสดและพลาสติกแข็งที่เพิ่มขึ้นมากเนื่องจากอุปทานที่ตึงตัว ในปีก่อนเริ่มคลี่คลายลง ในขณะที่การส่งออกสินค้าเกษตรเพิ่มขึ้นเนื่องจากปริมาณการส่งออกข้าว มัน

สำหรับ และใกล้เคียงเพิ่มขึ้นแม้ว่าราคาส่งออกจะลดลง อย่างไรก็ตาม การส่งออกสินค้าอุตสาหกรรมยังลดลงต่อเนื่องจากเดือนก่อนแต่ลดลงในอัตราชะลอลง ส่วนการนำเข้ายังคงลดลงในอัตราสูง โดยมูลค่าน้ำมันดิบนำเข้าลดลงร้อยละ 26.8 ส่วนหนึ่งเป็นผลจากราคาที่ลดลงมากตามราคาในตลาดโลก ในขณะที่สินค้าที่ไม่ใช่น้ำมันก็ลดลงมากโดยเฉพาะหมวดวัตถุดิบและหมวดสินค้าทุนซึ่งลดลงตามการชะลอตัวของการลงทุน เมื่อรวมกับดุลบริการที่เกินดุลใกล้เคียงกับเดือนก่อนหน้า ทำให้**ดุลบัญชีเดินสะพัด**ยังเกินดุลเพิ่มขึ้นจากเดือนก่อน

ดุลเงินทุนเคลื่อนย้ายยังคงขาดดุลต่อเนื่องจากเดือนก่อน โดยเงินทุนเอกชนทั้งภาคธนาคารและที่ไม่ใช่ธนาคารขาดดุล แต่ในอัตราที่น้อยกว่าที่ขาดดุลในเดือนก่อน รวมทั้งธนาคารแห่งประเทศไทยได้

ดุลการค้าและดุลการชำระเงิน (หน่วย : ล้านดอลลาร์ สรอ.)

	2540		2541	
	ธ.ค.	ม.ค. ^{1/}	ก.พ. ^{1/}	
ดุลการค้า	1,033	869	1,140	
สินค้าออก	4,970	4,190	4,351	
	(7.8)	(-7.9)	(3.2)	
สินค้าเข้า	3,937	3,321	3,211	
	(-27.9)	(-45.1)	(-36.1)	
ดุลบัญชีเดินสะพัด	1,179	1,229	1,502	
เงินทุนเคลื่อนย้ายสุทธิ^{2/}	510	-1,551	-1,665	
เอกชน	-1,953	-2,548	-1,153	
ทางการ	739	50	-9	
ชปท.	1,724	947	-503	
ดุลการชำระเงินรวม^{3/}	1,038	-364	-577	

หมายเหตุ : ในวงเล็บคืออัตราการเปลี่ยนแปลงจากระยะเดียวกันของปีก่อน

1/ ข้อมูลเบื้องต้น

2/ รวมธนาคาร 3/ ข้อมูลจริง

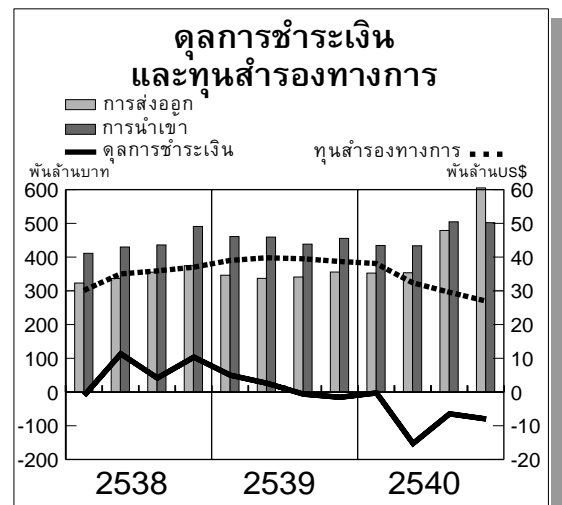
สินค้าออกและสินค้าเข้า (ในรูปดอลลาร์ สรอ.)

การเปลี่ยนแปลงจากระยะเดียวกันปีก่อน (%)	2540		2541	
	ธ.ค.	ม.ค. ^{1/}	ก.พ. ^{1/}	
รวมสินค้าออก	7.8	-7.9	3.2	
1. สินค้าเกษตร	5.5	-15.2	11.6	
2. สินค้าประมง	1.0	-4.5	31.3	
3. สินค้าอุตสาหกรรม	6.9	-8.9	-0.6	
รวมสินค้าเข้า	-27.9	-45.1	-36.1	
1. น้ำมัน	-7.5	-68.0	-39.1	
2. ไม่น้ำมัน	-29.2	-42.8	-35.4	
2.1 อุปโภคบริโภค	-24.6	-38.1	-26.9	
2.2 วัตถุดิบ	-19.5	-46.6	-37.4	
2.3 สินค้าทุน	-23.4	-35.6	-27.6	
2.4 อื่นๆ	-82.0	-80.1	-75.4	

1/ ข้อมูลเบื้องต้น

ชำระคืนธุรกรรมล่วงหน้าที่ครบกำหนด และทางการมีการชำระคืนเงินกู้ต่างประเทศ ส่งผลให้**ดุลการชำระเงิน**เดือนกุมภาพันธ์ขาดดุล 577 ล้านดอลลาร์ สรอ.

ทุนสำรองทางการ ณ สิ้นเดือนกุมภาพันธ์ 2541 มีจำนวน 26.2 พันล้านดอลลาร์ สรอ. หรือเทียบเท่า 5.5 เดือนของการนำเข้า



ดัชนีราคา

ดัชนีราคาผู้บริโภค

ดัชนีราคาผู้บริโภคทั้งประเทศเดือนกุมภาพันธ์เพิ่มขึ้นจากเดือนก่อนร้อยละ 0.7 จากการสูงขึ้นของราคาหมวดอาหารร้อยละ 1.6 และหมวดอื่นๆที่มีโชอาหารร้อยละ 0.3 ในหมวดอาหารราคาหมวดข้าว แป้งและผลิตภัณฑ์จากแป้ง เพิ่มขึ้นร้อยละ 6.9 เนื่องจากความต้องการจากต่างประเทศมีมาก หมวดผักและผลไม้เพิ่มขึ้นร้อยละ 3.9 เนื่องจากปริมาณผลผลิตเข้าสู่ตลาดลดลง หมวดอาหารที่ซื้อจากตลาดเพิ่มขึ้นร้อยละ 2.4 ตามราคาน้ำตาล น้ำมันพืช และปลากระป๋อง เนื่องจากต้นทุนการผลิตสูงขึ้น หมวดเนื้อสัตว์ เป็ด ไก่ และสัตว์น้ำ และหมวดไข่และผลิตภัณฑ์นม เพิ่มขึ้นร้อยละ 1.0 และ 0.9 ตามลำดับ เนื่องจากต้นทุนการเลี้ยงไก่และหมูสูงขึ้น ส่วนหมวดย่อยที่เหลือราคาเพิ่มขึ้นเพียงเล็กน้อยสำหรับหมวดสินค้าที่มีโชอาหารราคาทุกหมวดยังสูงขึ้นเล็กน้อยระหว่างร้อยละ 0.2-0.5 ยกเว้นหมวดเคหะสถาน เครื่องเรือน และเครื่องใช้ในบ้าน ราคายังเพิ่มขึ้นค่อนข้างสูงถึงร้อยละ 0.8 ตามราคาวัสดุก่อสร้าง ของใช้ส่วนบุคคล และของใช้สำหรับทำความสะอาดในบ้าน

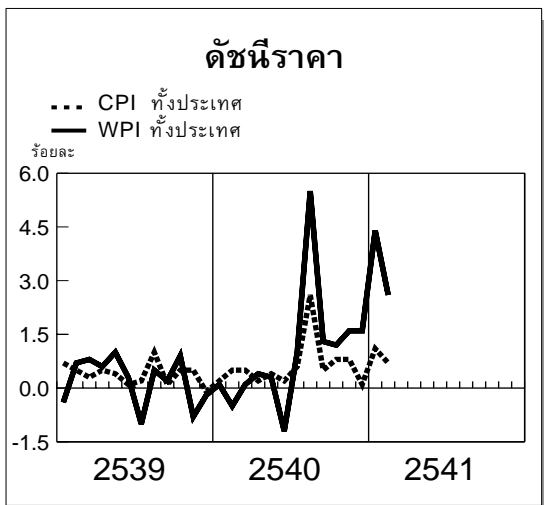
ดัชนีราคาขายส่ง

ดัชนีราคาขายส่งในเดือนนี้เพิ่มขึ้นจากเดือนก่อนร้อยละ 2.6 เป็นการสูงขึ้นของราคาหมวดเกษตรกรรมและผลิตภัณฑ์อาหารร้อยละ 3.4 และหมวดอุตสาหกรรมร้อยละ 2.0 โดยหมวดสินค้าที่ราคาสูงขึ้นมาก ได้แก่ หมวดเกษตรกรรม (+5.4%) และหมวดอาหารสัตว์ (+10.1%) สูงขึ้นตามราคาพืชน้ำมัน พืชไร่ ผลไม้ ผักสด และข้าวเปลือกสำหรับหมวดสินค้าอุตสาหกรรมสูงขึ้นตามราคายาง วัสดุก่อสร้าง และสิ่งทอ เป็นสำคัญ

ภาวะสินค้าเกษตรกรรม

ผลผลิตสินค้าเกษตรเข้าสู่ตลาดลดลง โดยเฉพาะมันสำปะหลังและข้าวโพด เพราะเป็นช่วงปลายฤดู สำหรับยางเข้าตลาดลดลงตามฤดูกาลยางผลัดใบ ส่วนการผลิตสัตว์น้ำอุปทานยังไม่เพียงพอกับความต้องการทำให้ราคาเพิ่มขึ้น โดยเฉพาะราคาปลาทะเล ปลาเบ็ด และกุ้ง

ราคาสินค้าเกษตร โดยรวมเพิ่มขึ้นจากเดือนก่อนร้อยละ 4.9 โดยเฉพาะมันสำปะหลัง ข้าว



ดัชนีราคาที่ใช้เกษตรกรขายได้

(2527=100)

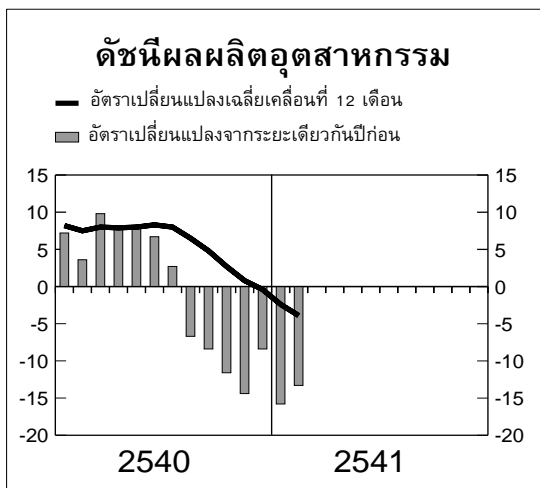
	2541	การเปลี่ยนแปลง	
	ม.ค.	ก.พ.	จากเดือนก่อน
			(ร้อยละ)
ดัชนีราคาสินค้า			
เกษตรรวม	218.8	229.5	+4.9
พืชผล	226.6	239.0	+5.5
ปศุสัตว์	137.4	146.1	+6.4
ประมง ^{1/}	301.5	305.1	+1.2

หมายเหตุ : 1/ น้ำหนักที่ใช้คำนวณเป็นปี 2536

โหด และยางพารา เนื่องจากความต้องการเพื่อส่งออก มีมาก ขณะที่อุปทานสินค้าเกษตรลดลง นอกจากนี้ ราคาปศุสัตว์ก็เพิ่มขึ้นต่อเนื่องจากเดือนก่อน เป็นผลจากปริมาณสุกรเข้าสู่ตลาดน้อยลง ประกอบกับเข้าสู่ช่วงฤดูร้อนซึ่งมีผลต่อการเจริญเติบโตของปศุสัตว์

ภาวะธุรกิจและอุตสาหกรรม

การผลิตภาคอุตสาหกรรม ลดลงในอัตรา ร้อยละ 13.7 เทียบกับที่ลดลงร้อยละ 15.8 ในเดือนก่อน โดยหมวดที่การผลิตลดลงมากตามสภาพตลาดในประเทศที่ยังซบเซาอย่างต่อเนื่อง ได้แก่ หมวดยาสูบ หมวดวัสดุก่อสร้าง และหมวดยานยนต์และอุปกรณ์ขนส่ง ส่วนหมวดผลิตภัณฑ์ปิโตรเลียมก็ลดลงเช่นกันเพราะมีการหยุดซ่อมบำรุงเครื่องจักรหมวดอาหารแม้การผลิตยังลดลงแต่ก็ปรับตัวดีขึ้นตามการผลิตอาหารทะเลแช่แข็งจากที่ปัญหาวัตถุดิบคลี่คลายลงมาก อย่างไรก็ตาม ยังมีบางหมวดสินค้าที่ขยายตัวดีในเดือนนี้ ได้แก่ หมวดเครื่องดื่ม จากการผลิตเครื่องดื่มอัดลมก่อนสัมปทานการผลิตจะสิ้นสุดและเร่งผลิตเบียร์เพื่อรองรับการขยายตัวของตลาดในภูมิภาค และหมวดสิ่งทอเพิ่มขึ้นตามการส่งออกที่ได้รับประโยชน์จากมาตรการตอบโต้การทุ่มตลาดและการปรับเปลี่ยนกฎต้นกำเนิดสินค้า



ภาคเหมืองแร่ ผลผลิตสินแร่ดีบุกลดลงจากเดือนก่อน เนื่องจากราคาดีบุกทั้งในประเทศและตลาดโลกลดลงไม่จูงใจต่อการเพิ่มการผลิต สำหรับผลผลิตก๊าซธรรมชาติลดลงจากเดือนก่อนเช่นกัน เนื่องจากแหล่งผลิตสิริกิติ์หยุดผลิตเพื่อซ่อมบำรุงประจำปี

ผลผลิตอุตสาหกรรมสำคัญ

การเปลี่ยนแปลงจากระยะเดียวกันปีก่อน (%)	2540		2541	
	ธ.ค.	ม.ค.	ก.พ.	ก.พ. ^{1/}
ดัชนีผลผลิตอุตสาหกรรม^{2/} (2538 = 100)	-8.4	-15.8	-13.7	
1. หมวดอาหาร	8.0	-8.1	-1.8	
2. หมวดเครื่องดื่ม	18.0	-16.0	15.0	
3. หมวดยาสูบ	-15.5	-8.3	-22.9	
4. หมวดวัสดุก่อสร้าง	-32.8	-33.3	-32.0	
5. หมวดยานยนต์	-78.8	-74.4	-75.9	
6. หมวดสิ่งทอ	4.3	3.2	4.3	
7. หมวดผลิตภัณฑ์ปิโตรเลียม	0.9	-1.8	-9.4	
8. หมวดอื่นๆ	13.2	-2.8	-0.4	
ผลผลิตภาคเหมืองแร่				
1. แร่ดีบุก (เมตริกตัน) (Δ %)	40	50	45	
	-55.5	-10.7	-15.1	
2. ก๊าซธรรมชาติ (ล้าน ลบ.ฟุต/วัน) (Δ %)	1,657	1,553	1,533	
	18.0	4.6	1.7	
ภาคบริการ				
1. จำนวนนักท่องเที่ยว ที่ราชอาณาจักร (พันคน) (Δ %)	764	704	650	
	4.2	13.6	-8.2	
2. อัตราการเข้าพักโรงแรม ชั้นหนึ่ง 27 แห่งในเขต กทม. (ร้อยละ)	57	64	63	

1/ ประมาณการ

2/ สินค้าอุตสาหกรรม 38 รายการ

ภาคบริการ จำนวนนักท่องเที่ยวจากต่างประเทศลดลงทั้งจากเดือนก่อนและระยะเดียวกันปีก่อน เนื่องจากไม่ใช่ช่วงฤดูกาลการท่องเที่ยว ส่งผลให้อัตราการเข้าพักโรงแรมลดลงเหลือร้อยละ 63 ของจำนวนห้องพักรวมในเดือนนี้

ความเคลื่อนไหวของเงินตราต่างประเทศและราคาทองคำ

ภาวะตลาดต่างประเทศ

ดอลลาร์ สรอ.

ในเดือนกุมภาพันธ์ ดัชนีค่าเงินดอลลาร์ สรอ. (เทียบกับค่าเฉลี่ยปี 2533 = 100) มีค่าเฉลี่ยอ่อนลงร้อยละ 1.29 จากระดับ 110.61 ในเดือนก่อน เป็น 109.18 โดยเงินดอลลาร์ สรอ. มีค่าเฉลี่ยอ่อน

ลงจากเดือนก่อนร้อยละ 2.79 0.37 และ 0.34 เมื่อเทียบกับเยน ปอนด์สเตอร์ลิง และมาร์กเยอรมัน ตามลำดับ โดยเงินดอลลาร์ สรอ. มีค่าเฉลี่ยเท่ากับ 1.8112 มาร์กเยอรมัน และ 125.83 เยน เทียบกับ 1.8174 มาร์กเยอรมัน และ 129.44 เยนญี่ปุ่นต่อดอลลาร์ สรอ. ตามลำดับ และมีค่าเฉลี่ยเท่ากับ 1.6408 ดอลลาร์ สรอ. เทียบกับ 1.6347 ดอลลาร์ สรอ. ต่อปอนด์ ในเดือนก่อน

ปัจจัยลบที่ส่งผลให้เงินดอลลาร์ สรอ. มีค่าอ่อนลง ได้แก่

1) ความตึงเครียดระหว่างสหรัฐฯ และอิรัก เริ่มคลี่คลายลง หลังจากการเจรจาของเลขาธิการสหประชาชาติกับประธานาธิบดีของอิรัก

2) สถานการณ์การเงินในภูมิภาคเอเชียปรับตัวดีขึ้น เนื่องจากนักลงทุนเริ่มมั่นใจในแนวทางการแก้ไขปัญหาเศรษฐกิจของประเทศในภูมิภาคนี้มากขึ้น

อัตราแลกเปลี่ยนในตลาดนิวยอร์ก (เฉลี่ยรายเดือน)

(หน่วย : เงินตราต่างประเทศต่อ 1 ดอลลาร์ สรอ.)

สกุลเงิน	กุมภาพันธ์ 2541			มกราคม 2541	การเปลี่ยนแปลง (ร้อยละ) เงินตราต่างประเทศเทียบกับ US\$ กุมภาพันธ์/มกราคม 2541
	ค่าสูงสุด	ค่าต่ำสุด	ค่าเฉลี่ย	ค่าเฉลี่ย	
มาร์กเยอรมัน	1.8200	1.7858	1.8112	1.8174	0.34
เยนญี่ปุ่น ^{2/}	128.5400	122.9650	125.8247	129.4374	2.87
ปอนด์สเตอร์ลิง ^{1/}	1.6565	1.6257	1.6408	1.6347	0.37
ฟรังก์ฝรั่งเศส	6.1170	5.9870	6.0731	6.0859	0.21
ฟรังก์สวิส	1.4722	1.4438	1.4617	1.4746	0.88
กิลเดอร์เนเธอร์แลนด์	2.0559	2.0130	2.0420	2.0484	0.31
ดอลลาร์แคนาดา	1.4528	1.4187	1.4335	1.4410	0.52
ดอลลาร์ฮ่องกง ^{2/}	7.7487	7.7355	7.7418	7.7434	0.02
ดอลลาร์สิงคโปร์ ^{2/}	1.7205	1.6155	1.6540	1.7536	6.02
ริงกิตมาเลเซีย ^{2/}	4.1058	3.5350	3.8013	4.4009	15.77

ที่มา : REUTERS

1/ ดอลลาร์ สรอ. ต่อปอนด์สเตอร์ลิง

2/ ตลาดท้องถิ่น

ส่งผลให้ค่าเงินของประเทศในภูมิภาคนี้แข็งขึ้นเทียบกับในระยะเวลาที่ผ่านมา

3) ความคาดหวังของตลาดต่อทางการญี่ปุ่นที่จะออกมาตรการใหม่เพื่อกระตุ้นเศรษฐกิจของญี่ปุ่น

4) เจ้าหน้าที่ของทางการเยอรมนีมีความเห็นว่าการรวมกลุ่มของสหภาพเศรษฐกิจและการเงินยุโรปควรจะเลื่อนออกไปจากกำหนดเดิม ซึ่งความเห็นนี้เริ่มได้รับการสนับสนุนมากขึ้น

ปัจจัยบวกที่ส่งผลให้เงินดอลลาร์ สรอ. มีค่าแข็งขึ้นในช่วงกลางเดือน ได้แก่

1) การขยายตัวของเศรษฐกิจเยอรมนีเริ่มชะลอลงในไตรมาสที่ 4 ทำให้นักลงทุนคาดว่าธนาคารกลางเยอรมนีคงจะไม่ประกาศขึ้นอัตราดอกเบี้ยในระยะนี้

2) ตัวเลขการจ้างงานนอกภาคเกษตรของ

สหรัฐฯ ในเดือนมกราคมสูงขึ้นกว่าที่ตลาดได้คาดการณ์ไว้

ความเคลื่อนไหวของเงินสกุลสำคัญอื่น ๆ มีดังนี้

เยนญี่ปุ่น

ในเดือนกุมภาพันธ์ เงินเยนมีค่าเฉลี่ยแข็งขึ้นต่อเนื่องเมื่อเทียบกับเงินดอลลาร์ สรอ. โดยมีค่าเฉลี่ยแข็งขึ้นเท่ากับร้อยละ 2.87 จาก 129.44 เป็น 125.83 เยนต่อดอลลาร์ สรอ. ในเดือนนี้ เนื่องจากนักลงทุนมีความคาดหวังว่าทางการญี่ปุ่นจะออกมาตรการใหม่เพื่อกระตุ้นเศรษฐกิจที่ชะลอตัวของญี่ปุ่น ประกอบกับในเดือนมีนาคมเป็นช่วงปิดปีงบประมาณของญี่ปุ่น นักลงทุนจึงขายสินทรัพย์ต่างประเทศเปลี่ยนเป็นเงินเยน จึงส่งผลให้เงินเยนมีค่าแข็งขึ้น นอกจากนี้ สถานการณ์ค่าเงินในภูมิภาคเอเชียปรับตัวดีขึ้น เป็นปัจจัยสนับสนุนค่าเงินเยน

อัตราแลกเปลี่ยนที่กำหนดในตลาดกรุงเทพฯ

สกุลเงิน	อัตราแลกเปลี่ยนบาทต่อเงินตราต่างประเทศ (อัตรากลาง)				การเปลี่ยนแปลง (ร้อยละ) ของเงินตราต่างประเทศ เทียบกับบาท กุมภาพันธ์/มกราคม 2541
	กุมภาพันธ์ 2541		มกราคม 2541		
	ค่าสูงสุด	ค่าต่ำสุด	ค่าเฉลี่ย	ค่าเฉลี่ย	
ดอลลาร์ สรอ.	51.9448	42.7698	46.2122	53.7380	-14.00
ปอนด์สเตอร์ลิง	84.7231	70.3090	75.7862	87.8373	-13.72
มาร์กเยอรมัน	28.3165	23.5639	25.4727	29.5882	-13.91
เยน (ต่อ 100 เยน)	41.0309	33.3925	36.6759	41.5176	-11.66
ริงกิตมาเลเซีย	12.7043	11.4994	11.9990	12.1333	-1.11
ดอลลาร์สิงคโปร์	30.2438	26.3068	27.8500	30.6551	-9.15
ดอลลาร์บรูไน	30.1549	26.3124	27.8328	30.7070	-9.36
ดอลลาร์ฮ่องกง	6.6967	5.5190	5.9652	6.9582	-14.27
เปโซฟิลิปปินส์	1.2272	1.0561	1.1419	1.2577	-9.21
รูเปียอินโดฯ (1000 รูเปีย)	6.1580	4.5585	5.0474	5.7269	-11.87

มาร์กเยอรมัน

เงินมาร์กเยอรมันมีค่าเฉลี่ยแข็งขึ้นร้อยละ 0.34 เมื่อเทียบกับเงินดอลลาร์ สรอ. จาก 1.8174 เป็น 1.8112 มาร์กเยอรมันต่อดอลลาร์ สรอ. ในเดือนนี้ เนื่องจากตัวเลขปริมาณเงิน (M3) ในเดือนธันวาคม 2540 เพิ่มขึ้นร้อยละ 3.1 ต่ำกว่าตัวเลขที่ตลาดได้คาดไว้ ทำให้ตลาดคาดว่าธนาคารกลางเยอรมนีจะยังไม่ขึ้นอัตราดอกเบี้ยในระยะนี้ ประกอบกับสมาชิกพรรครัฐบาลได้แสดงความเห็นว่าการรวมสหภาพยุโรปควรจะเลื่อนออกไป

ปอนด์สเตอร์ลิง

เงินปอนด์มีค่าเฉลี่ยแข็งขึ้นร้อยละ 0.37 เมื่อเทียบกับเงินดอลลาร์ สรอ. จาก 1.6347 ดอลลาร์ สรอ. เป็น 1.6408 ดอลลาร์ สรอ. ต่อปอนด์ เนื่องจากตัวเลขขายปลีกของอังกฤษเดือนมกราคม 2541 เท่ากับร้อยละ 1.8 ซึ่งสูงกว่าที่ตลาดได้คาดไว้ ประกอบกับรายงานภาวะเงินเฟ้อรายไตรมาสของธนาคารกลางอังกฤษได้กล่าวถึงความเป็นไปได้ที่จะขึ้นอัตราดอกเบี้ย Base Rate เพื่อควบคุมเงินเฟ้อซึ่งอัตราเงินเฟ้ออยู่ที่ร้อยละ 2.5 ตามเป้าหมายเป็นครั้งแรกนับตั้งแต่เดือนพฤษภาคม เป็นต้นมา

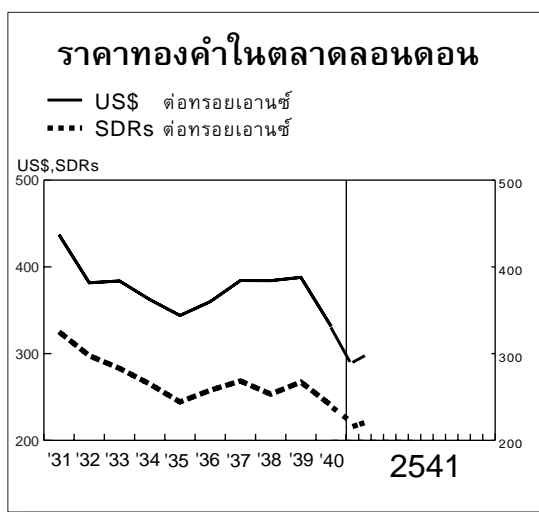
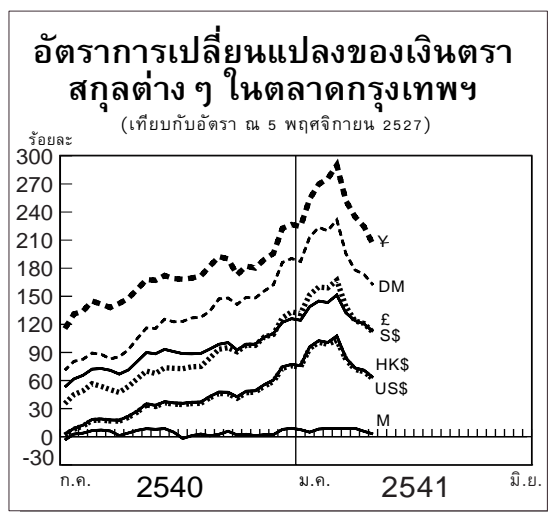
ความเคลื่อนไหวของอัตราแลกเปลี่ยนเงินสกุลต่าง ๆ ในตลาดกรุงเทพฯ

อัตราแลกเปลี่ยนเงินสกุลสำคัญ 10 สกุลในเดือนนี้มีค่าเฉลี่ยอ่อนลง (คิดเป็นร้อยละ) เมื่อเทียบกับเงินบาท ตามลำดับ ดังนี้ ดอลลาร์ฮ่องกง (14.27) ดอลลาร์ สรอ. (14.00) มาร์กเยอรมัน (13.91) ปอนด์สเตอร์ลิง (13.72) รูเปียอินโดนีเซีย (11.87) เยน (11.66) ดอลลาร์บรูไน (9.36) เปโซฟิลิปปินส์ (9.21) ดอลลาร์สิงคโปร์ (9.15) ริงกิตมาเลเซีย (1.11)

สำหรับเงินสกุลอื่น ๆ ในตลาดกรุงเทพฯ นอกเหนือจากเงินสกุลสำคัญ 10 สกุลนั้น ส่วนใหญ่มีค่าเฉลี่ยอ่อนลงเมื่อเทียบกับเงินบาท

ราคาทองคำ

ราคาทองคำในตลาดต่างประเทศมีค่าเฉลี่ยสูงขึ้นเท่ากับ 2.71 ดอลลาร์ สรอ. ต่อทรอยออนซ์ โดยมีค่าเฉลี่ยเท่ากับ 297.65 ดอลลาร์ สรอ. ในเดือนนี้ เนื่องจากค่าเงินดอลลาร์ สรอ. อ่อนลง และปริมาณการซื้อขายของผู้ผลิตในตลาด รวมทั้งธนาคารกลางไม่ได้ถอนทองคำจากตลาดกู้ยืม



รายงานพิเศษ

การปรับตัวของดุลการค้าและผลกระทบ ต่อการส่งออกในอนาคต

กลุ่มงานเศรษฐกิจ 1
ฝ่ายวิชาการ

1. การปรับตัวของดุลการค้าในไตรมาสแรกของปี 2541

1.1 ภาวะการส่งออกและนำเข้าในไตรมาสแรกของปี 2541

การส่งออก

ในไตรมาสแรกของปี การส่งออกมีมูลค่าลดลงจากช่วงเดียวกันปีก่อนหน้าร้อยละ 2.9 โดยการส่งออกสินค้าอุตสาหกรรมมีมูลค่าลดลงร้อยละ 5.1 ซึ่งสินค้าอุตสาหกรรมที่มีมูลค่าลดลงมากกว่าร้อยละ 25 ได้แก่ ผลิตภัณฑ์น้ำมัน น้ำตาล รองเท้า ของเล่น และตุ๊กตาสัตว์ อย่างไรก็ตาม สินค้าอุตสาหกรรมหลายประเภทยังคงขยายตัวในเกณฑ์ดี อาทิ อาหารทะเลกระป๋อง และผลิตภัณฑ์พลาสติก เพิ่มขึ้นกว่าร้อยละ 25 ส่วนการส่งออกสินค้าเกษตรมีมูลค่าลดลงร้อยละ 4.1 ตามราคาส่งออกยางพารา มันสำปะหลัง

ข้าว และไก่สดแช่แข็ง ที่ลดลงแม้ว่าจะมีปริมาณการส่งออกเพิ่มขึ้นมากก็ตาม สำหรับมูลค่าการส่งออกสินค้าประมงเพิ่มขึ้นร้อยละ 7.6 ตามการส่งออกกุ้งสดแช่แข็งเป็นสำคัญ

การนำเข้า

ในไตรมาสแรกของปี การนำเข้ามีมูลค่าลดลงร้อยละ 39.8 โดยเป็นการลดลงของทุกหมวดสินค้า ซึ่งสินค้าที่มีใช้น้ำมันที่ลดลงมาก ได้แก่ สินค้าประเภทยานยนต์และส่วนประกอบลดลงถึงร้อยละ 91.9 และเครื่องจักรที่ใช้ในภาคอุตสาหกรรมลดลงร้อยละ 48.6 สำหรับสินค้าน้ำมันลดลงร้อยละ 55.7 ส่วนหนึ่งเนื่องจากทางการอนุญาตให้ลดปริมาณการสำรอน้ำมันดิบในประเทศจากร้อยละ 5 เหลือร้อยละ 3 ตั้งแต่วันที่ 1 มกราคม 2541 ประกอบกับราคาน้ำมันดิบในตลาดโลกลดลงมาก

ตารางที่ 1 ภาวะการส่งออกแยกรายสินค้า

ดอลลาร์ สรอ.	สัดส่วน ปี 2540 (%)	อัตราเพิ่มจากช่วงเดียวกันปีก่อน (%)				
		2540		2541		
		ธ.ค.	ม.ค.	ก.พ.	มี.ค.	ม.ค.-มี.ค.
สินค้าออกรวม	100.0	7.8	-7.9	3.2	-3.5	-2.9
1. สินค้าเกษตร	10.26	5.5	-15.2	11.6	-5.5	-4.1
2. สินค้าประมง	3.98	1.0	-4.5	31.3	0.8	7.6
3. สินค้าอุตสาหกรรม	82.5	6.9	-8.9	-0.6	-5.4	-5.1
3.1 สินค้าที่ใช้แรงงานสูง	14.4	-4.4	-12.8	-10.7	-17.2	-13.7
3.2 สินค้าที่เทคโนโลยีสูง	50.4	9.5	-6.8	2.1	4.2	0.0
3.3 สินค้าที่ใช้วัตถุดิบในประเทศ	9.2	7.6	-21.5	3.0	-20.2	-13.7

ตารางที่ 2 ภาวะการนำเข้าแยกรายสินค้า

ดอลลาร์ สรอ.	สัดส่วน ปี 2540 (%)	อัตราเพิ่มจากช่วงเดียวกันปีก่อน (%)				
		2540		2541		
		ธ.ค.	ม.ค.	ก.พ.	มี.ค.	ม.ค.-มี.ค.
สินค้านำเข้ารวม	100.0	-27.9	-45.1	-36.1	-37.6	-39.8
1. น้ำมัน	8.7	-7.5	-68.0	-39.1	-57.8	-55.7
2. สินค้านำเข้าที่ไม่ใช่น้ำมัน	91.3	-29.2	-42.8	-35.8	-35.2	-38.0
2.1 สินค้าอุปโภคบริโภค	10.6	-24.6	-38.1	-26.9	-22.5	-29.7
2.2 วัตถุดิบและกึ่งวัตถุดิบ	25.9	-19.5	-46.6	-37.4	-32.6	-39.1
2.3 สินค้าทุน	47.6	-23.4	-35.6	-27.6	-29.7	-31.2
2.4 สินค้าอื่นๆ	7.2	-82.0	-80.1	-75.4	-79.0	-78.2

1.2 ปัจจัยที่ส่งผลกระทบต่อให้การส่งออกและนำเข้าลดลง

1.2.1 การส่งออก

การส่งออกที่ลดลงร้อยละ 2.9 ในช่วงไตรมาสแรกของปี เป็นผลเนื่องจากวิกฤตการณ์ทางการเงินในภูมิภาคและของไทย โดยแยกสาเหตุสำคัญได้ 3 ประการ คือ ราคาในตลาดโลกที่ลดลง ความต้องการสินค้าที่ลดลงในภูมิภาคเอเชีย และปัญหาสภาพคล่องของผู้ส่งออก มีรายละเอียดดังต่อไปนี้

- ราคาสินค้าในตลาดโลกที่ลดลง

ในไตรมาสแรกของปี 2541 ราคาสินค้าขั้นปฐมที่ไม่ใช่น้ำมัน ราคาน้ำมัน และราคาสินค้าอุตสาหกรรม (ของประเทศอุตสาหกรรม) ในตลาดโลกลดลงมากถึงร้อยละ 12.1 32.6 และ 4.3 ตามลำดับ ส่งผลให้มูลค่าการส่งออกของไทยลดลงมาก โดยในช่วงไตรมาสแรกของปีนี้ ราคาส่งออกสินค้าสำคัญ ได้แก่ ยางพารา และข้าว ลดลงร้อยละ 39 และ 13.7 ตามลำดับ ทั้งนี้ ค่าเงินที่ปรับตัวลดลงมาก กอปรกับภาวะเศรษฐกิจที่ชะลอตัวของประเทศใน ภูมิภาคเอเชีย

ได้ส่งผลให้แต่ละประเทศเน้นการส่งออก เพื่อชดเชยการหดตัวของอุปสงค์ภายในประเทศเป็นสาเหตุสำคัญที่ทำให้มีการแข่งขันด้านราคาเป็นอย่างมากในสินค้าอุตสาหกรรมส่งออก

- อุปสงค์ของประเทศคู่ค้าที่ชะลอตัวลง

จากผลของวิกฤตการณ์ทางการเงินของประเทศในภูมิภาคเอเชียแปซิฟิก อันประกอบด้วย ญี่ปุ่น เอเชียตะวันออก อาเซียน และอินโดจีน (ซึ่งการส่งออกของไทยไปตลาดดังกล่าวมีสัดส่วนถึงร้อยละ 50.1) ส่งผลให้การส่งออกของไทยในไตรมาสแรกของปีนี้ไปยังกลุ่มประเทศดังกล่าวลดลงมาก โดยเฉพาะอย่างยิ่งการส่งออกไปญี่ปุ่นซึ่งเป็นตลาดส่งออกที่สำคัญของไทยลดลงถึงร้อยละ 15.3 การส่งออกไปประเทศในกลุ่มอาเซียนก็ลดลงถึงร้อยละ 23.8 อย่างไรก็ตาม การส่งออกสินค้าไทยไปสหรัฐอเมริกา สหภาพยุโรป และตลาดอื่น ๆ ยังคงขยายตัวดี

- ปัญหาสภาพคล่องของผู้ส่งออก

ผู้ส่งออกขาดเงินทุนหมุนเวียนในการนำเข้าวัตถุดิบเป็นอุปสรรคในการผลิตสินค้าเพื่อ

ตารางที่ 3 ดัชนีราคาสินค้าขั้นปฐม สินค้าโภคภัณฑ์สำคัญ และสินค้าอุตสาหกรรมส่งออก
ในตลาดโลก

(2533=100 : ในรูปดอลลาร์ สรอ.)

อัตราการเปลี่ยนแปลง (%)	ไตรมาส 1/2541		เม.ย. 2541	
	ช่วงเดียวกัน ปีก่อน	ไตรมาส ก่อนหน้า	ช่วงเดียวกัน ปีก่อน	เดือน ก่อนหน้า
1. ราคาในตลาดโลก **				
1.1 ดัชนีสินค้าขั้นปฐม (ไม่รวมน้ำมัน)	-12.1	-4.3	-14.6	-0.5
หมวดอาหาร	-11.6	-3.6	-15.8	-1.4
- ข้าว	-13.7	12.9	3.9	5.4
- กากถั่วเหลือง	-27.6	-22.0	-45.6	-8.9
- น้ำตาล	-3.9	-6.9	-9.9	-0.6
หมวดวัตถุดิบจากเกษตร	-18.5	-6.4	-15.9	0.3
- ฝ้าย	-13.1	-8.7	-16.7	-4.0
- ยาง	-39.0	-8.0	-32.9	3.7
หมวดโลหะ	-13.5	-6.8	-11.9	0.7
1.2 น้ำมัน				
- น้ำมันดิบ	-32.6	-24.9	-24.9	2.2
- เบนซิน	-29.8	-15.0	-20.5	8.7
1.3 ดัชนีราคาสินค้าอุตสาหกรรมส่งออก				
ของประเทศอุตสาหกรรม	-4.3	-1.9	n.a.	n.a.
2. ราคานำเข้า-ส่งออกของไทย				
2.1 ดัชนีราคาส่งออกของไทย	-15.9	-7.1	-16.6*	1.4*
2.2 ดัชนีราคานำเข้าของไทย	-19.6	-6.1	-15.9*	0.6*

* ณ เดือนมีนาคม 2541

** ที่มา : กองทุนการเงินระหว่างประเทศ

ส่งออก เนื่องจากธนาคารพาณิชย์เข้มงวดในการปล่อยสินเชื่อ จากการที่ผู้ส่งออกบางส่วนมีปัญหานี้ ค้างชำระและมีหลักประกันไม่เพียงพอ ประกอบกับธนาคารพาณิชย์ต้องกันสำรองหนี้เสียตามเกณฑ์ของทางการ นอกจากนี้ ค่าเงินบาทที่ลดลงมากในช่วงครึ่งหลังของปี 2540 และถึงจุดต่ำสุดเฉลี่ย 53.7 บาทต่อดอลลาร์ สรอ. ในเดือนมกราคม 2541 ทำให้สินเชื่อเพื่อการส่งออกเมื่อคิดเป็นดอลลาร์ สรอ. ลดลงมาก จึงสามารถนำเข้าวัตถุดิบได้น้อยลง

1.2.2 การนำเข้า

การนำเข้าที่ลดลงกว่าร้อยละ 30 อย่างต่อเนื่องตั้งแต่เดือนพฤศจิกายน 2540 ส่วนหนึ่งเป็นผลจาก (1) การลดลงของราคาสินค้านำเข้า (ทั้งสินค้าน้ำมันและที่ไม่ใช่น้ำมัน) ซึ่งราคาสินค้านำเข้าที่สำคัญได้แก่ น้ำมันดิบ ทองแดง กากถั่วเหลือง และฝ้าย ลดลงร้อยละ 32.6 30.0 27.6 และ 13.1 ตามลำดับ (2) การลดลงของอุปสงค์ในประเทศ ทั้งการอุปโภคบริโภคและการลงทุน โดยดัชนีการลงทุนเมื่อเดือน

ตารางที่ 4 การส่งออกจำแนกรายประเทศ

ดอลลาร์ สรอ.	สัดส่วน ปี 2540 (%)	อัตราเพิ่มจากช่วงเดียวกันปีก่อน (%)				
		2540		2541		
		ธ.ค.	ม.ค.	ก.พ.	มี.ค.	ม.ค.-มี.ค.
สหรัฐอเมริกา	19.6	25.7	11.7	23.1	19.9	18.0
สหภาพยุโรป	16.1	22.5	16.0	12.4	12.8	13.7
ญี่ปุ่น	15.0	-7.8	-23.7	-6.8	-14.8	-15.3
เอเชียตะวันออก	13.5	2.1	-11.5	1.6	-8.5	-6.3
อาเซียน	18.8	3.0	-26.4	-20.7	-24.1	-23.8
อินโดจีน	2.8	-11.8	-29.5	-8.9	-8.2	-15.9
อื่นๆ	14.2	14.2	1.9	15.8	-0.8	5.2
สินค้าออกรวม	100.0	7.8	-7.9	3.2	-3.5	-2.9

มีนาคม 2541 อยู่ที่ระดับ 49.5 เทียบกับ 92.0 ในระยะเดียวกันปีก่อน และ (3) ค่าเงินบาทที่อ่อนตัวลงทำให้ราคาสินค้านำเข้าในรูปเงินบาทเพิ่มขึ้นสูงส่งผลให้ความต้องการซื้อสินค้านำเข้าโดยเฉพาะสินค้าฟุ่มเฟือยและสินค้าคงทน เช่น ยานพาหนะและชิ้นส่วน ลดลงมาก อีกทั้งยังสร้างแรงจูงใจให้ผู้ผลิตหันมาผลิตเพื่อทดแทนการนำเข้าจากต่างประเทศ

1.2.3 ความสัมพันธ์ระหว่างการนำเข้าและการส่งออก

การนำเข้าที่ลดลงมากอย่างต่อเนื่องนี้ทำให้เกิดประเด็นว่าการนำเข้าที่ลดลงจะเป็นอุปสรรคต่อภาคการส่งออกหรือไม่ และถ้าเป็นอุปสรรคจะมีแนวทางแก้ไขอย่างไร จากการวิเคราะห์การนำเข้าวัตถุดิบของสินค้าอุตสาหกรรมส่งออกที่สำคัญซึ่งมี Import content สูง เช่น คอมพิวเตอร์และชิ้นส่วน แผงวงจรไฟฟ้าและชิ้นส่วน สิ่งทอและเสื้อผ้าสำเร็จรูป อัญมณี เครื่องเพชรพลอย และปลากระป๋อง (ซึ่งมีสัดส่วนประมาณร้อยละ 25 ของสินค้าอุตสาหกรรมส่งออกปี 2540) พบว่ามูลค่าการส่งออกและการนำเข้าวัตถุดิบมีทิศทางไปด้วยกันตามสาเหตุสามประการ กล่าวคือ

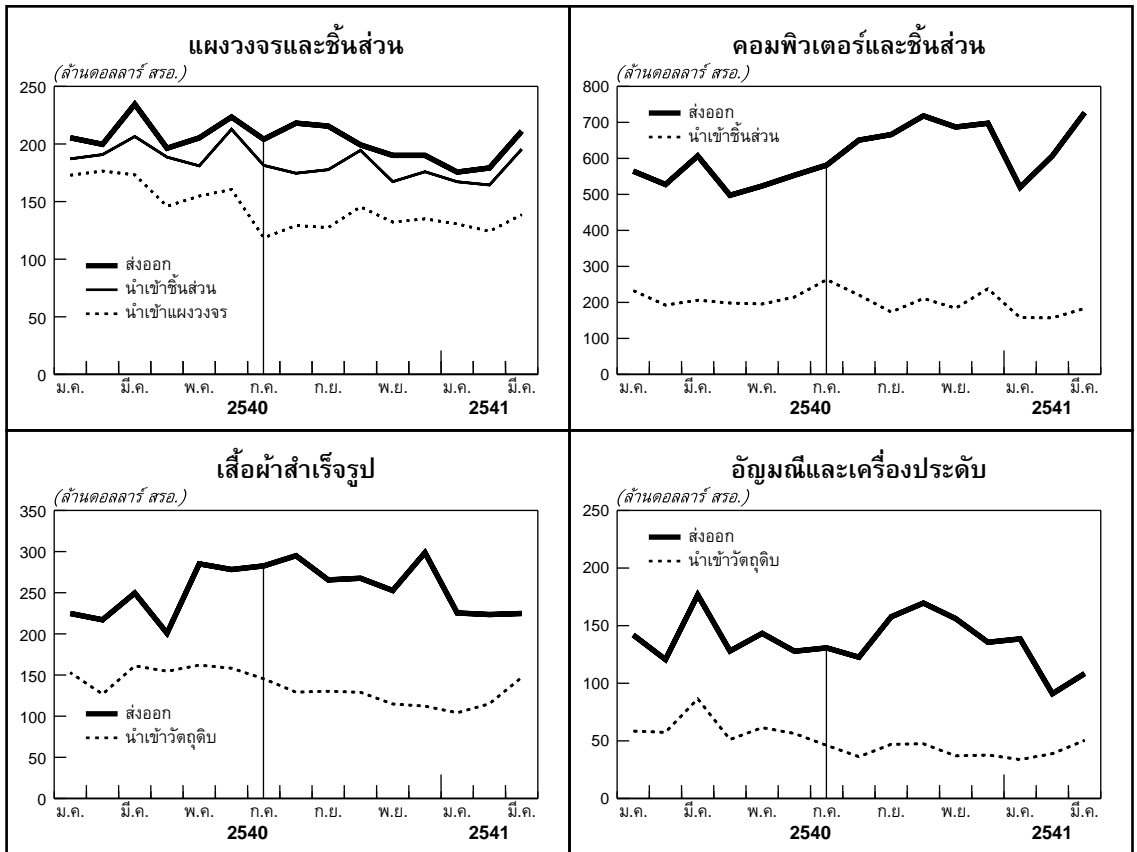
(1) มูลค่าการนำเข้าวัตถุดิบและส่งออกลดลงเนื่องจากราคาสินค้านำเข้าส่งออกลดลงพร้อมกันตามราคาสินค้าขั้นปฐมที่ไม่ใช่ น้ำมัน น้ำมัน และสินค้าอุตสาหกรรมในตลาดโลก

(2) การนำเข้าวัตถุดิบถูกกำหนดโดยปริมาณการส่งออก อุปสงค์ของประเทศคู่ค้าในภูมิภาคเอเชียแปซิฟิกที่ลดลง ทำให้ผู้ส่งออกส่งออกได้น้อยลงจึงนำเข้าวัตถุดิบน้อยลงด้วย

(3) การนำเข้าวัตถุดิบขึ้นอยู่กับสภาพคล่องของผู้ส่งออก โดยการขาดสภาพคล่องทำให้ผู้ส่งออกสามารถนำเข้าวัตถุดิบได้ลดลง ส่งผลต่อเนื่องถึงการผลิตและปริมาณการส่งออก (แม้ว่าจะมีคำสั่งซื้อจากต่างประเทศก็ตาม)

ทั้งนี้ สำหรับอุตสาหกรรมคอมพิวเตอร์และชิ้นส่วน และแผงวงจรไฟฟ้าและชิ้นส่วน มูลค่าการนำเข้าวัตถุดิบเพื่อการส่งออกที่ลดลงนั้นเป็นผลจากราคาสินค้าในตลาดโลกลดลงเป็นสำคัญ โดยมีปัญหาเรื่องสภาพคล่องไม่มาก เนื่องจากโดยทั่วไปเป็นบริษัทในเครือของบริษัทในต่างประเทศและบริษัทที่มีขนาดใหญ่จึงยังคงได้รับความช่วยเหลือทางการเงินจาก

การส่งออกสินค้าที่สำคัญและการนำเข้าวัตถุดิบ



บริษัทแม่และไม่มีปัญหาในการนำเข้าวัตถุดิบ ส่วนสินค้าอุตสาหกรรมส่งออกชนิดอื่น ๆ ซึ่งบางส่วนเป็นการผลิตของบริษัทขนาดกลางถึงเล็ก น่าจะได้รับผลกระทบจากปัญหาสภาพคล่อง โดยเฉพาะบริษัทที่เป็นของคนไทย จึงทำให้การนำเข้าวัตถุดิบเพื่อใช้ในการผลิตเพื่อส่งออกลดหรือชะลอตัวลง

นอกจากนี้ การนำเข้าวัตถุดิบที่ลดลงยัง สะท้อนถึงปัญหาในการส่งออกอื่นๆ เช่น (1) ความผันผวนของค่าเงินบาท (2) ปัญหาการเปิด L/C ในต่างประเทศ และ (3) ปริมาณการส่งออกที่ลดลงตามอุปสงค์ที่ลดลงของคู่ค้าในภูมิภาคเอเชียแปซิฟิก โดยในไตรมาสแรกของปี 2541 พบว่า การส่งออกไปยังประเทศสหรัฐและสหภาพยุโรปยังคงขยายตัวในเกณฑ์สูง (เนื่องจากค่าเงินบาทที่อ่อนตัวลงมากเมื่อเทียบกับสกุลเงินของประเทศดังกล่าว) ในขณะที่

การส่งออกไปยังประเทศในภูมิภาคเอเชียแปซิฟิก ลดลงมากดังที่ได้กล่าวมาแล้วใน 1.2.1

2. ปัญหาการให้สินเชื่อเพื่อการส่งออก

ทางธนาคารได้สอบถามปัญหาสินเชื่อด้านการส่งออกจากธนาคารพาณิชย์ ธนาคารเพื่อการส่งออกและนำเข้าแห่งประเทศไทย และผู้ส่งออก เมื่อเดือนเมษายน 2541 สรุปปัญหาการให้สินเชื่อได้ ดังนี้

2.1 ปัญหาการปล่อยสินเชื่อส่งออกของธนาคารพาณิชย์

- ผู้ส่งออกใช้เงินผิดวัตถุประสงค์ เนื่องจากผู้ส่งออกส่วนใหญ่ดำเนินธุรกิจหลายประเภท เมื่อกิจการหนึ่งประสบปัญหาที่ส่งผลกระทบต่อกิจการอื่นด้วย ธนาคารพาณิชย์จึงต้องเข้มงวดเป็นพิเศษสำหรับ

ตารางที่ 5 ยอดคงค้างสินเชื่อเพื่อการส่งออก
(หน่วย : พันล้านดอลลาร์ สรอ.)

	2540			2541		
	ม.ย.	ก.ย.	ธ.ค.	ม.ค.	ก.พ.	มี.ค.
รวมทั้งสิ้น	8.2	6.5	5.7	5.1	5.1	n.a.
1. ธนาคารพาณิชย์ ^{1/}	6.84	5.36	4.39	3.8	3.7	n.a.
2. ธสน.						
2.1 Packing Credit ^{2/}	0.89	0.63	0.47	0.43	0.55	0.66
2.2 เงินกู้ 500 ล้านดอลลาร์ สรอ.	-	-	0.19	0.28	0.33	0.31
2.3 จากแหล่งเงินอื่นที่ให้กู้เป็น บาทและดอลลาร์ สรอ.	0.49	0.53	0.62	0.62	0.51	0.53
อัตราแลกเปลี่ยน (บาท : ดอลลาร์ สรอ.)	25.8	36.3	45.3	53.7	46.3	41.3

1/ ไม่รวมเงินที่ได้รับจากธนาคารเพื่อการส่งออกและนำเข้า

2/ เฉพาะส่วนที่เป็นเงินจากธนาคารแห่งประเทศไทย

กิจการของกลุ่มหรือเครือข่ายของผู้ส่งออกที่มีปัญหา

- ผู้ส่งออกมีหนี้ค้างชำระในการเรียกเงินจากผู้ซื้อในต่างประเทศ การที่ผู้ซื้อชำระเงินค่าสินค้าช้ากว่าที่ตกลงไว้ ธนาคารพาณิชย์ก็จะระงับการให้สินเชื่อแก่ผู้ส่งออกสำหรับการส่งออกในล็อตต่อไป จนกว่าทางผู้ซื้อจะชำระเงินมา ซึ่งปัญหานี้หากผู้ส่งออกหรือธนาคารพาณิชย์มีการใช้บริการประกันการส่งออกก็สามารถที่จะแก้ไขได้

- ผู้ส่งออกขาดหลักทรัพย์ที่จะใช้ค้ำประกันสินเชื่อเพิ่มเติม การให้สินเชื่อด้านการส่งออกจะพิจารณาตามมูลค่าเอกสารการซื้อขายสินค้า เมื่อค่าเงินบาทลดลง มูลค่าตามเอกสารซื้อขายจะเพิ่มขึ้น ในขณะที่วงเงินสินเชื่อเป็นเงินบาทมิได้เพิ่มขึ้นและการขอเพิ่มวงเงินดังกล่าวจะต้องมีหลักทรัพย์มาค้ำประกันสินเชื่อ นอกจากนี้บางรายหลักทรัพย์เดิมของผู้ส่งออกลดลงตามภาวะเศรษฐกิจซบเซาด้วย

- ความน่าเชื่อถือของประเทศไทยลดลงในระบบธนาคารระหว่างประเทศการเปิด L/C หรือ

กู้ยืมเงินมีการกำหนด Exposure Country Risk ของประเทศ ซึ่งจะมีผลต่ออัตราดอกเบี้ยการกู้ยืมและวงเงินการเปิด L/C ทำให้การดำเนินธุรกิจของธนาคารพาณิชย์ไม่สะดวกเหมือนเช่นในอดีต

- ความเข้มงวดของทางการในการตั้งสำรองหนี้ที่มีปัญหา และการขาดสภาพคล่องในตลาดการเงิน

2.2 ปัญหาที่ได้จากการสอบถามผู้ส่งออก

- การพิจารณาสินเชื่อของธนาคารพาณิชย์เข้มงวดและล่าช้า ธนาคารพาณิชย์มีความเข้มงวดในการให้สินเชื่อ โดยเฉพาะธนาคารพาณิชย์ขนาดใหญ่จะตั้งอำนาจการพิจารณาอนุมัติสินเชื่อไว้ที่สำนักงานใหญ่

- ไม่มีหลักทรัพย์ค้ำประกันในการขอรับสินเชื่อเพิ่มเติม ดังที่กล่าวมาแล้วในเบื้องต้น

- ความผันผวนของอัตราแลกเปลี่ยนไม่สามารถที่จะกำหนดต้นทุนสินค้าที่ผลิตได้แน่นอน

สำหรับผู้ส่งออกที่จำเป็นต้องนำเข้าวัตถุดิบจากต่างประเทศ ทำให้บางขณะผู้ส่งออกต้องประสบการขาดทุน

2.3 การให้สินเชื่อเพื่อการส่งออกกรณี B/E และ L/C

ในการแก้ปัญหาสภาพคล่อง มาตรการสำคัญประการหนึ่งที่ธนาคารนำมาใช้เพิ่มเติม นอกเหนือมาตรการอื่น ๆ ที่ได้ทำไปแล้วคือ การขอให้ธนาคารพาณิชย์ให้สินเชื่อแก่ผู้ส่งออกในกรณีใช้เอกสาร B/E และ L/C เพิ่มขึ้นจากเดิมที่เคยให้ร้อยละ 90 และ 80 ตามลำดับนั้น ปรากฏว่า ส่วนใหญ่ธนาคารพาณิชย์ ยังคงใช้เกณฑ์เดิมอยู่ ทั้งนี้ มีการผ่อนปรนให้กับผู้ส่งออกเพิ่มขึ้นบ้าง โดยพิจารณาจาก Credit Risks ของ ลูกค้าเป็นสำคัญ ผู้ส่งออกที่อยู่ในข่ายได้รับเงินเพิ่มขึ้นส่วนใหญ่ได้แก่ ผู้ส่งออกรายใหญ่ ผู้ส่งออกที่มีเครดิตดี (ไม่มีหนี้ค้างชำระและมีประวัติดี) ผู้ส่งออกน้ำตาล ผู้ส่งออกข้าว เป็นต้น โดยทางธนาคารพาณิชย์ได้ให้ข้อสังเกตดังนี้

- การให้สินเชื่อส่งออกตาม B/E ปกติ ธนาคารพาณิชย์จะรับซื้อลดตัวแลกเงิน (B/E) ของผู้ส่งออกทั้งจำนวน (ร้อยละ 100) อยู่แล้ว หากเอกสารประกอบการส่งออกมีความสมบูรณ์ครบถ้วน หรือในกรณีที่เป็นผู้ส่งออกที่มีเครดิตดี

- สำหรับ L/C ธนาคารพาณิชย์ส่วนใหญ่ จะให้สินเชื่อร้อยละ 80 แต่ถ้าเป็นลูกค้าชั้นดีและมีการส่งออกสินค้าบางชนิดที่กล่าวข้างต้นก็จะให้สินเชื่อเกินร้อยละ 80 อย่างไรก็ตาม ธนาคารพาณิชย์ได้ให้ความเห็นว่า ในช่วงที่อัตราแลกเปลี่ยนผันผวนอาจทำให้ผู้ส่งออกมีรายได้ค่าสินค้าเป็นเงินบาทต่ำกว่าเงินที่ผู้ส่งออกกู้ยืมไป ส่งผลให้มีปัญหาในการชำระหนี้ นอกจากนี้ การดำเนินธุรกิจทั่วไปปกติจะมีกำไรจากการประกอบการร้อยละ 20 ธนาคารพาณิชย์จึงเห็นว่าไม่ควรจะให้เงินสนับสนุนส่วนที่เป็นกำไรของผู้ประกอบการ

3. แนวทางแก้ไข

3.1 การแก้ปัญหาในระดับมหภาค

3.1.1 ตั้งแต่ปลายเดือนมกราคม 2541 เป็นต้นมา เสถียรภาพของค่าเงินบาทเริ่มปรับตัวดีขึ้นตามลำดับ เอื้ออำนวยต่อการประเมินราคาต้นทุน และการกำหนดราคาสินค้าของผู้ส่งออกและนำเข้า รัฐควรดำเนินมาตรการเพื่อรักษาเสถียรภาพของค่าเงินอย่างต่อเนื่อง นอกจากนี้ ควรส่งเสริมการสร้างตลาด Forward เพื่อประกันความเสี่ยงของผู้ส่งออกและนำเข้า

3.1.2 ปัญหาสภาพคล่องของผู้ส่งออกได้ดำเนินการแก้ไขโดย

- จะมีแหล่งเงินช่วยเหลือจากต่างประเทศทยอยเข้าสู่ระบบมากขึ้นเพื่อเสริมสภาพคล่องผู้ส่งออก นับตั้งแต่ไตรมาสที่สองเป็นต้นไป อาทิเช่น ธนาคารเพื่อการนำเข้าและส่งออกของญี่ปุ่น (600 ล้านดอลลาร์ สรอ.) ธนาคารเพื่อการพัฒนาแห่งเอเชีย (ADB Cofinancing 1 พันล้านดอลลาร์ สรอ.) และการค้าประกันการค้าจากสหรัฐอเมริกา (1 พันล้านดอลลาร์ สรอ.)

- ทางการได้เพิ่มวงเงินสินเชื่อเพื่อการส่งออก (packing credit) และผ่อนคลายระเบียบต่างๆ ให้เอื้อประโยชน์ต่อการปล่อยสินเชื่อเพื่อการส่งออก

- การเพิ่มทุนของสถาบันการเงินซึ่งคาดว่าจะแล้วเสร็จในครั้งแรกของปี

3.1.3 เนื่องจากประเทศญี่ปุ่นมีความสำคัญต่อเศรษฐกิจในภูมิภาคเอเชียแปซิฟิก การกระตุ้นระบบเศรษฐกิจของญี่ปุ่นจะส่งผลดีต่อประเทศต่าง ๆ ในภูมิภาคนี้ และการส่งออกของไทย ดังนั้น ในการประชุมระหว่างประเทศไทยและประเทศเพื่อนบ้าน ควรจะเสนอแนะให้ประเทศญี่ปุ่นดำเนินมาตรการกระตุ้นเศรษฐกิจของตนเอง

3.1.4 สำหรับการดำเนินมาตรการเศรษฐกิจภายในประเทศ รัฐควรดำเนินมาตรการเพื่อป้องกันไม่ให้ภาวะเงินเฟ้อและการเพิ่มขึ้นของค่าจ้างแรงงานสูงจนเกินไป เพื่อไม่ให้ต้นทุนในการผลิตเพิ่มสูงขึ้นมาก รวมทั้งเพื่อรักษาความสามารถในการแข่งขันของผู้ส่งออก

3.2 การแก้ไขปัญหาอื่น ๆ

3.2.1 เพื่อเอื้ออำนวยแก่การดำเนินธุรกิจของธนาคารพาณิชย์ให้สะดวกเหมือนเช่นในอดีต โดยเฉพาะการเปิด L/C กับธนาคารในต่างประเทศทางการจะต้องทำให้ประเทศไทยได้รับความเชื่อถือดั้งเดิม เพื่อลด Exposure Country Risk ของประเทศ อันจะมีผลต่ออัตราดอกเบี้ยการกู้ยืมและวงเงินการเปิด L/C

3.2.2 ทางการควรให้ความสำคัญกับการให้สินเชื่อเพื่อการส่งออกแก่บริษัทที่มีขนาดกลางและขนาดเล็กซึ่งมีปัญหาในการขอสินเชื่อ

4. แนวโน้มการส่งออกปี 2541

4.1 การส่งออกของไทยในไตรมาสแรกของปี 2541 จะลดตัวลงเล็กน้อยเมื่อเทียบกับช่วงเดียวกันปีก่อน ส่วนหนึ่งเป็นผลกระทบจากปัจจัยภายใน เช่น ปัญหาสภาพคล่องผู้ส่งออก อีกส่วนหนึ่งเป็นผลกระทบจากปัจจัยภายนอก ได้แก่ ผลกระทบของ

วิกฤตการณ์ทางการเงินที่มีต่อเศรษฐกิจโลก โดยเฉพาะประเทศในภูมิภาคเอเชียแปซิฟิก และราคาสินค้าในตลาดโลก

4.2 ในช่วงครึ่งหลังของปี 2541 คาดว่าการส่งออกจะขยายตัวชัดเจนยิ่งขึ้น ตามระดับราคาสินค้าชั้นปฐมในตลาดโลกที่มีแนวโน้มเพิ่มขึ้น ปัญหาสภาพคล่องของผู้ส่งออกที่จะเริ่มคลี่คลายมากขึ้น ค่าเงินบาทที่เริ่มมีเสถียรภาพมากขึ้นตามลำดับ ซึ่งจะเอื้ออำนวยต่อการกำหนดราคาสินค้าส่งออก รวมทั้งผู้ประกอบการไทยจะเริ่มปรับตัวหาตลาดในต่างประเทศได้มากขึ้น

4.3 ทั้งนี้ แม้ว่าการส่งออกจะปรับตัวดีขึ้นในช่วงครึ่งหลังของปี เมื่อคำนึงถึงผลกระทบจากวิกฤตการณ์ทางการเงินในภูมิภาคเอเชียต่อเศรษฐกิจและการค้าโลก โดยเฉพาะภูมิภาคเอเชียแปซิฟิกซึ่งมีความรุนแรงมากกว่าที่คาดไว้เดิม โดยเฉพาะอินโดนีเซียและเกาหลี มีค่าเงินเฉลี่ยในเดือนมีนาคม 2541 เมื่อเทียบกับเฉลี่ยทั้งปี 2540 อ่อนตัวลงถึงร้อยละ 70.2 และ 36.4 ตามลำดับ เมื่อเทียบกับดอลลาร์ สรอ. ขณะที่ค่าเงินบาทในช่วงเวลาเดียวกันอ่อนตัวลงเพียงร้อยละ 24.1 เมื่อเทียบกับดอลลาร์ สรอ. ทำให้ฐานะการแข่งขันที่คาดไว้เดิมจะปรับตัวดีขึ้นตามค่าเงินบาทที่ลดลงไม่ดีขึ้นเท่าที่ควร ดังนั้น การส่งออกทั้งปี 2541 จะเพิ่มขึ้นเป็นร้อยละ 1.4 ต่ำกว่าที่ประมาณไว้ที่ร้อยละ 6.2 (ตามหนังสือแสดงเจตจำนงฉบับที่ 3)

บันทึกเหตุการณ์ทางเศรษฐกิจและการเงิน

2 กุมภาพันธ์ 2541

- องค์การรถไฟฟ้ามหานครออกประกาศจำหน่ายพันธบัตรองค์การรถไฟฟ้ามหานคร พ.ศ. 2541 ครั้งที่ 1 มูลค่า 2,000 ล้านบาท อัตราดอกเบี้ยร้อยละ 15.00 ต่อปี กำหนดไถ่ถอนพันธบัตรเมื่อครบ 5 ปี นับแต่วันออกจำหน่ายพันธบัตร คือวันที่ 2 กุมภาพันธ์ 2541

6 กุมภาพันธ์ 2541

- ธนาคารแห่งประเทศไทยสั่งให้เปลี่ยนแปลงกรรมการและผู้บริหารของธนาคารนครหลวงไทย จำกัด (มหาชน) และสั่งลดทุนและเพิ่มทุนของธนาคารกรุงเทพพาณิชย์การ จำกัด (มหาชน) ธนาคารมหานคร จำกัด (มหาชน) และธนาคารนครหลวงไทย จำกัด (มหาชน)

10 กุมภาพันธ์ 2541

- สำนักงานคณะกรรมการ ก.ล.ต. ออกประกาศเรื่อง การกำหนดค่าธรรมเนียมการยื่นแบบแสดงรายการข้อมูลการจดทะเบียนและการยื่นคำขอต่าง ๆ (ฉบับที่ 2) โดยมีผลบังคับตั้งแต่วันที่ 10 กุมภาพันธ์ 2541

12 กุมภาพันธ์ 2541

- คณะกรรมการ ก.ล.ต. ออกประกาศเรื่องการดำรงเงินกองทุนสภาพคล่องสุทธิ (ฉบับที่ 2) โดยมีผลใช้บังคับตั้งแต่วันที่ 1 มกราคม 2541

- ธนาคารอาคารสงเคราะห์ออกประกาศจำหน่ายพันธบัตรของธนาคารอาคารสงเคราะห์ พ.ศ.

2541 ครั้งที่ 3 และครั้งที่ 4 มูลค่าที่ออกรวม 3,000 ล้านบาท อัตราดอกเบี้ยร้อยละ 14.40 ต่อปี และ 14.38 ต่อปี กำหนดไถ่ถอนพันธบัตรเมื่อครบ 2 ปีและ 3 ปี ตามลำดับ นับแต่วันออกจำหน่ายพันธบัตรคือวันที่ 16 กุมภาพันธ์ 2541

24 กุมภาพันธ์ 2541

- คณะรัฐมนตรีได้มีมติเห็นชอบในหลักการและเงื่อนไขการขอรับความช่วยเหลือจากกองทุนการเงินระหว่างประเทศตามหนังสือแจ้งความจำนงขอรับความช่วยเหลือทางวิชาการและการเงินจากกองทุนการเงินระหว่างประเทศฉบับที่ 3 และมอบหมายให้รัฐมนตรีว่าการกระทรวงการคลังและผู้ว่าการธนาคารแห่งประเทศไทยเป็นผู้ลงนามในหนังสือแจ้งความจำนงฯ ดังกล่าว เพื่อจะได้จัดส่งให้คณะกรรมการกองทุนการเงินระหว่างประเทศพิจารณาอนุมัติการเบิกจ่ายเงินกู้ยืมที่ 3 ให้กับประเทศไทย

26 กุมภาพันธ์ 2541

- เพื่อรองรับการประมูลสินทรัพย์ของบริษัทเงินทุน 56 บริษัท และเพื่อช่วยบรรเทาปัญหาสภาพคล่องของภาคเอกชน ธนาคารแห่งประเทศไทย ได้อนุญาตให้ธนาคารพาณิชย์ประกอบธุรกิจรับซื้อ หรือรับโอนลูกหนี้เงินให้กู้ยืมที่เป็น (1) ก. เงินบาทจากสถาบันในประเทศ หรือบริษัทบริหารสินทรัพย์สถาบันการเงิน ข. เงินตราต่างประเทศจากสถาบันการเงินในประเทศ สถาบันการเงินที่จดทะเบียนในต่างประเทศ หรือบริษัทบริหารสินทรัพย์สถาบันการเงิน (2) การรับซื้อหรือรับโอนลูกหนี้เงินให้กู้ยืมต้องเป็นการรับซื้อโดยเด็ดขาดตามสภาพของหนี้ที่เป็นอยู่ ทั้งการจัดชั้นและระยะเวลาที่ค้างชำระดอกเบี้ยหรือเงินต้น

27 กุมภาพันธ์ 2541

- เพื่อรองรับการประมวลสินทรัพย์ของบริษัทเงินทุน 56 บริษัท และเพื่อช่วยบรรเทาปัญหาสภาพคล่องของภาคเอกชน ธนาคารแห่งประเทศไทย ได้อนุญาตเป็นการทั่วไปให้กิจการวิเทศธนกิจรับซื้อหรือรับโอนลูกหนี้เงินให้กู้ยืมที่เป็นเงินตราต่างประเทศจากสถาบันการเงินในประเทศ สถาบันการเงินที่จดทะเบียนในต่างประเทศ หรือบรรษัทบริหารสินทรัพย์สถาบันการเงิน โดยการเบิกถอนเงินให้กู้ยืมในประเทศที่รับซื้อหรือรับโอนของผู้กู้แต่ละรายต้องมีจำนวนครั้งละไม่ต่ำกว่า 2 ล้านดอลลาร์ สรอ. หรือเทียบเท่า เว้นแต่เป็นการเบิกถอนโดยสถาบันการเงิน หรือเป็นการเบิกถอนงวดสุดท้าย หรือเป็น

กรณีที่มียอดคงค้างที่เบิกถอนไปแล้วไม่ต่ำกว่า 2 ล้านดอลลาร์ สรอ. และการรับซื้อหรือรับโอนลูกหนี้เงินให้กู้ยืมต้องเป็นการรับซื้อโดยเด็ดขาดตามสภาพของหนี้ที่เป็นอยู่ ทั้งการจัดชั้นและระยะเวลาที่ค้างชำระดอกเบี้ย หรือเงินต้น

- เพื่อขยายบริการของธนาคารพาณิชย์ตามหลักศาสนาอิสลาม ธนาคารแห่งประเทศไทยจะพิจารณาให้ธนาคารพาณิชย์ประกอบกิจการการธนาคารปลอดดอกเบี้ยเป็นแผนกหนึ่งในธนาคารพาณิชย์ โดยธนาคารพาณิชย์ที่ยื่นคำขอต้องมีส่วนของผู้ถือหุ้นกรณีธนาคารพาณิชย์ไทย หรือสินทรัพย์ตามมาตรา 6 กรณีสาขาธนาคารต่างประเทศ ไม่น้อยกว่า 1,000 ล้านบาท