



รายงานเศรษฐกิจรายเดือน

กันยายน ๒๕๔๑

ปีที่ ๓๘

เล่มที่ ๙

รายงานเศรษฐกิจรายเดือนนี้ ฝ่ายวิชาการ ธนาคารแห่งประเทศไทย เป็นผู้จัดทำ และรับผิดชอบในคำอธิบายและความเห็นต่าง ๆ ที่แสดงไว้ ยกเว้น ภาคบทความซึ่งอาจอยู่ในความรับผิดชอบโดยเฉพาะของผู้เขียนบทความนั้น

การนำข้อความหรือตัวเลขไม่ว่าเรื่องใดตอนใดในรายงานนี้ไปลงพิมพ์ ในหนังสืออื่น โปรดอ้างชื่อรายงานกำกับไว้ด้วย

อัตราค่าสมาชิก

ภายในประเทศ ปีละ 792 บาท หรือเล่มละ 66 บาท
ต่างประเทศ ปีละ 2,880 บาท หรือเล่มละ 240 บาท
(ถ้าส่งไปรษณีย์อากาศคิดค่าส่งต่างหาก)

การขอรับโปรดชำระเงินล่วงหน้า

ฝ่ายวิชาการ ธนาคารแห่งประเทศไทย

บางขุนพรหม กรุงเทพฯ 10200

โทรศัพท์ 282-7599 หรือ 283-5619

โทรสาร 282-5082 หรือ 283-6196

สารบัญ

ภาวะเศรษฐกิจและการเงิน (สิงหาคม 2541)

การเงินและการธนาคาร.....	1
ฐานะการคลัง.....	2
ดุลการชำระเงิน.....	3
ดัชนีราคา.....	4
ภาวะสินค้าเกษตรกรรม.....	5
ภาวะธุรกิจและอุตสาหกรรม.....	6
เงินตราต่างประเทศและราคาทองคำ	
ภาวะตลาดต่างประเทศ.....	7
ความเคลื่อนไหวของอัตราแลกเปลี่ยนเงินสกุลต่างๆ กับบาทในตลาดกรุงเทพฯ.....	7
ราคาทองคำ.....	9

บทความ

ฐานะการเงินและการลงทุนของรัฐวิสาหกิจปีงบประมาณ 2540-2541.....	11
บันทึกเหตุการณ์ทางเศรษฐกิจและการเงิน.....	28
รายชื่อคณะกรรมการและพนักงานชั้นบริหาร ธนาคารแห่งประเทศไทย.....	30
ตารางสถิติ	

ภาวะเศรษฐกิจและการเงิน

ภาวะเศรษฐกิจและการเงิน

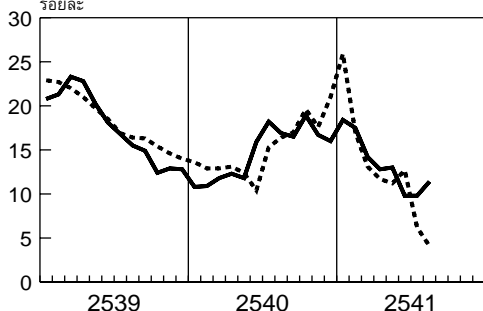
สิงหาคม 2541

การเงินและการธนาคาร

สภาพคล่องในระบบการเงินเดือนสิงหาคม คลายความตึงตัวต่อเนื่องจากเดือนก่อน โดยเงินฝากธนาคารพาณิชย์ขยายตัวในอัตราสูงขึ้นจากเดือนก่อนเล็กน้อย แม้ว่าจะมีการเคลื่อนย้ายเงินฝากจากธนาคารบางแห่งที่ทางการเข้าไปแทรกแซงก็ตาม แต่ประชาชนยังคงมีความเชื่อมั่นในระบบธนาคารพาณิชย์ ในขณะที่สินเชื่อกำลังขยายตัวอย่างต่อเนื่อง ทั้งนี้ เป็นการลดลงของสินเชื่อปกติและสินเชื่อวิเทศธนกิจ จากการที่ธนาคารพาณิชย์ประสบข้อจำกัดด้านความเพียงพอของเงินกองทุน ทางการจึงได้ออกมาตรการฟื้นฟูระบบสถาบันการเงินเมื่อวันที่ 14 สิงหาคม 2541 เพื่อให้การสนับสนุนด้านเงินทุนสำหรับอัตราดอกเบี้ยของธนาคารพาณิชย์มีแนวโน้มลดลงทั้งดอกเบี้ยเงินฝากและเงินกู้ โดยดอกเบี้ยเงินฝากประจำลดลงร้อยละ 1.25-2.00 ต่อปี ส่วนอัตราดอกเบี้ยเงินให้กู้ยืมมีเพียงธนาคารพาณิชย์ขนาดใหญ่ 4 แห่งที่ลดอัตราดอกเบี้ยเงินกู้สำหรับลูกค้าชั้นดีลงร้อยละ 0.25-0.50 ต่อปี

อัตราเพิ่มเงินรับฝาก-เงินให้กู้ยืม ของธนาคารพาณิชย์

..... เงินให้กู้ยืม
— เงินรับฝาก
ร้อยละ



การดำเนินงานของธนาคารพาณิชย์

(หน่วย : พันล้านบาท)

	2541		
	มี.ย.	ก.ค.	ส.ค. ^P
เงินรับฝากของ ธ.พ.	4,377.6	4,457.4	4,496.8
(ร้อยละต่อปี)	(9.8)	(9.8)	(11.4)
เงินให้กู้ยืม	5,723.1	5,639.2	5,642.5
(ร้อยละต่อปี)	(12.7)	(6.2)	(4.1)
เงินให้กู้ยืมต่อเงินฝาก (%)	130.7	126.5	125.5
เงินให้กู้ยืม (ไม่รวม BIBF)	4,653.8	4,640.3	4,643.5
(ร้อยละต่อปี)	(9.6)	(8.4)	(7.3)
เงินให้กู้ยืมต่อเงินฝาก (%)	106.3	104.1	103.3
ปริมาณเงิน			
M1	381.7	398.9	389.9
(ร้อยละต่อปี)	(-3.7)	(1.4)	(-9.0)
M2	4,502.5	4,587.5	4,602.9
(ร้อยละต่อปี)	(13.8)	(13.3)	(11.2)
ฐานเงิน	427.5	448.1	442.1
(ร้อยละต่อปี)	(-16.9)	(-4.4)	(1.5)

P = ตัวเลขเบื้องต้น

ฐานเงิน มียอดคงค้างลดลงจากเดือนก่อน ตามการลดลงของสินทรัพย์ต่างประเทศสุทธิของทางการ จากการส่งมอบภาระเงินตราต่างประเทศล่วงหน้า (SWAP) แม้ว่าการให้สินเชื่อของธนาคารแห่งประเทศไทยมีมากขึ้น โดยเป็นสินเชื่อแก่สถาบันการเงินที่มีปัญหา และสินเชื่อให้รัฐบาล ซึ่งได้ออกพันธบัตรตรงวัดใหม่วงเงิน 50,000 ล้านบาท เพื่อชดเชยแก่กองทุนฟื้นฟู

ความเคลื่อนไหวของอัตราดอกเบี้ย (ร้อยละต่อปี)

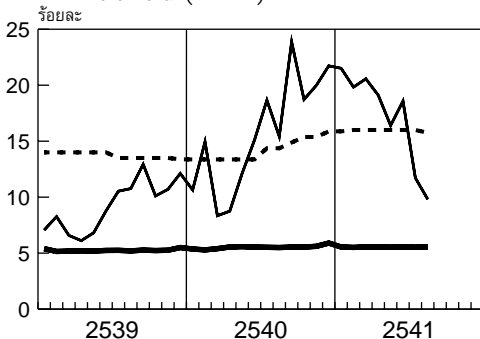
	2541		
	มิ.ย.	ก.ค.	ส.ค.
1. เงินฝากประจำ 1 ปี	10.00-11.50	10.00-12.50	9.50-11.50
2. เงินให้สินเชื่อของ ธ.พ.			
- ลูกค้ำขั้นดี (MLR)	15.25-15.50	15.25-15.50	14.75-15.00
- ลูกค้ำรายย่อยขั้นดี (MRR)	15.50-16.25	15.50-16.25	15.25-16.25
3. ตลาดเงินระยะสั้น			
- เงินกู้ยืมระหว่างธนาคาร	18.58	11.72	9.81
- ตลาดซื้อคืน 1 วัน	18.08	13.84	10.34
- ตลาดซื้อคืน 7 วัน	17.43	14.18	10.35
4. ตลาดต่างประเทศ			
- Fed Fund Rate	5.51	5.59	5.55
- Euro 1 Month	5.54	5.54	5.55

ปริมาณเงินตามความหมายแคบ (M1)

ลดลงจากเดือนก่อนและระยะเดียวกันปีก่อนค่อนข้างมาก ตามการลดลงของเงินฝากเพื่อเรียกเนื่องจากภาวะเศรษฐกิจซบเซา ปริมาณเงินตามความหมายกว้าง (M2) ยังคงชะลอตัวอย่างต่อเนื่องตามการ

ความเคลื่อนไหวของอัตราดอกเบี้ย

- - - Prime Rate (MOR)
- Interbank Rate
- Euro Dollar (1 เดือน)



ชะลอตัวของสินเชื่อธนาคารพาณิชย์ นอกจากนี้สินทรัพย์ต่างประเทศสุทธิของระบบการเงินก็ลดลงด้วย

ฐานะการคลัง

เดือนสิงหาคม รัฐบาลขาดดุลเงินสดทั้งสิ้น 32.8 พันล้านบาท โดยเป็นการขาดดุลเงินในงบประมาณ 33.1 พันล้านบาท เนื่องจากการจัดเก็บรายได้ลดลง

ฐานะการคลังรัฐบาล

หน่วย : ล้านบาท

	ปีงบประมาณ 2541	
	กรกฎาคม	สิงหาคม
การรับ-จ่ายของรัฐบาล		
รายได้	52,296	45,233
Δ %	(-7.8)	(-22.5)
รายจ่าย	64,901	78,358
Δ %	(-15.4)	(0.6)
ดุลเงินในงบประมาณ	-12,605	-33,125
ดุลเงินนอกงบประมาณ	1,923	338
ดุลเงินสด	-10,682	-32,787
การขาดเขตดุลเงินสด		
กู้ในประเทศสุทธิ	-2,793	4,580
ธนาคารแห่งประเทศไทย	-2,559	4,594
ธนาคารพาณิชย์	-163	-32
ธนาคารออมสิน	—	—
อื่น ๆ	-71	18
กู้ต่างประเทศสุทธิ	-375	-178
จ่ายทุนประเดิม กบข.	—	-160
พันธบัตรรัฐบาลเพื่อ		
กองทุนฟื้นฟู	—	50,000
จ่ายให้กองทุนฟื้นฟู	—	-50,000
ใช้เงินคงคลัง(+)	13,850	28,545
รวมการขาดเขต	10,682	32,787

รายได้

รายได้ของรัฐบาลในเดือนสิงหาคมมีจำนวน 45.2 พันล้านบาท ลดลงจากระยะเดียวกันปีก่อน ร้อยละ 22.5 ซึ่งเป็นผลมาจากมาตรการการคลัง เพื่อกระตุ้นเศรษฐกิจเมื่อวันที่ 20 กรกฎาคม 2541 โดยมีการผ่อนผันการชำระภาษีเงินได้นิติบุคคล จากเดิมที่ต้องจ่ายในเดือนสิงหาคมให้เลื่อนไปเป็นเดือน กุมภาพันธ์ 2542 ทำให้ภาษีเงินได้นิติบุคคลในเดือนนี้ลดลงถึงร้อยละ 58.8 กอปรกับมีการเร่งรัดคืนภาษีบางประเภทคือ ภาษีเงินได้นิติบุคคล ภาษีมูลค่าเพิ่ม และเงินชดเชยภาษีผู้ส่งออก ส่งผลให้เดือนนี้มีการคืนภาษีสูงถึง 12.4 พันล้านบาท ส่วนอากรขาเข้า ภาษีมูลค่าเพิ่ม และภาษีสรรพสามิต ลดลงร้อยละ 40.3 32.5 และ 17.0 ตามลำดับ เนื่องจากภาวะเศรษฐกิจตกต่ำ สำหรับภาษีเงินได้บุคคลธรรมดาเพิ่มขึ้นร้อยละ 33.0 ทั้งนี้ ส่วนใหญ่เป็นภาษีจากรายได้ดอกเบี้ยเงินฝาก

รายจ่าย

รายจ่ายเพิ่มขึ้นเล็กน้อยเป็น 78.4 พันล้านบาท จนถึงวันที่ 31 สิงหาคม 2541 สำนักงบประมาณ ได้อนุมัติเงินประจำงวดไปแล้วทั้งสิ้น 78.1 พันล้านบาท คิดเป็นร้อยละ 95.0 ของวงเงินงบประมาณประจำปี 2541 (830 พันล้านบาท) โดยเป็นรายจ่าย

ลงทุน 246.8 พันล้านบาท หรือร้อยละ 89.3 และรายจ่ายประจำ 541.3 พันล้านบาท หรือร้อยละ 97.8 อย่างไรก็ตาม การเบิกจ่ายจริงยังเพิ่มขึ้นไม่มากนักทั้งที่มีการเร่งรัดการเบิกจ่าย เนื่องจากมีการควบคุมการเบิกจ่ายอย่างเข้มงวดตั้งแต่ช่วงต้นปีงบประมาณ ทำให้ส่วนราชการยังปรับตัวไม่ทัน ประกอบกับระบบการเบิกจ่ายของราชการมีหลายขั้นตอน ทำให้ล่าช้า

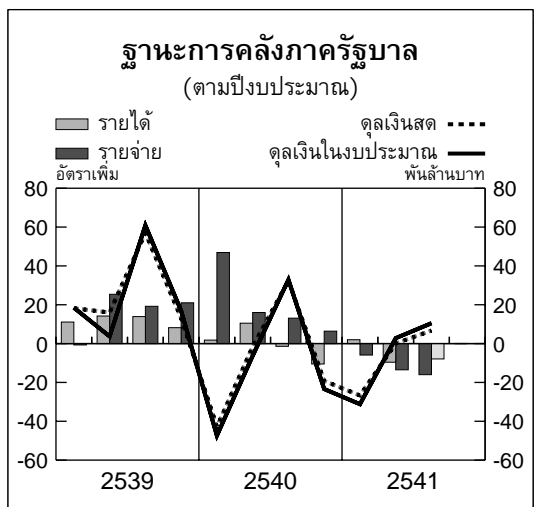
สำหรับอัตราการเบิกจ่ายในช่วง 11 เดือนของปีงบประมาณ 2541 คิดเป็นร้อยละ 70.4 ของวงเงินงบประมาณ ลดลงจากร้อยละ 71.0 ในระยะเดียวกันปีก่อน

ดุลการชำระเงิน

ดุลการชำระเงินในเดือนสิงหาคมเกินดุลลดลงจากเดือนก่อนเล็กน้อย โดยการส่งออกลดลงร้อยละ 7.3 ขณะที่การนำเข้าลดลงจากเดือนก่อนร้อยละ 8.2 เมื่อรวมกับดุลบริการบริจาค์ที่เกินดุลลดลงส่งผลให้ดุลบัญชีเดินสะพัดเกินดุลลดลงจากเดือนก่อนเล็กน้อย ทางด้านเงินทุนเคลื่อนย้ายสุทธิขาดดุลเพิ่มขึ้น ทำให้ดุลการชำระเงินในเดือนนี้เปลี่ยนจากเกินดุลในเดือนก่อนเป็นขาดดุล 176 ล้านดอลลาร์ สรอ.

มูลค่าการส่งออกในรูปดอลลาร์ สรอ. ลดลงจากเดือนก่อนทุกหมวดสินค้า เฉพาะสินค้าอุตสาหกรรมลดลงต่อเนื่องเป็นเดือนที่แปด โดยเฉพาะสินค้าที่ใช้แรงงานสูง ได้แก่ เสื้อผ้าสำเร็จรูป รองเท้า อัญมณี และเครื่องเพชรพลอย และสินค้าที่ใช้วัตถุดิบภายในประเทศ ได้แก่ น้ำตาล ซีเมนต์ และสับประรดกระป๋อง ประกอบกับสินค้าที่ใช้เทคโนโลยีสูงก็มีแนวโน้มลดลงที่สำคัญได้แก่ คอมพิวเตอร์และชิ้นส่วน

มูลค่าการนำเข้าในรูปดอลลาร์ สรอ. ในเดือนสิงหาคมยังมีแนวโน้มลดลงอย่างต่อเนื่อง โดยการนำเข้าน้ำมันลดลงตามราคาน้ำมันดิบนำเข้าที่ลดลงมาก



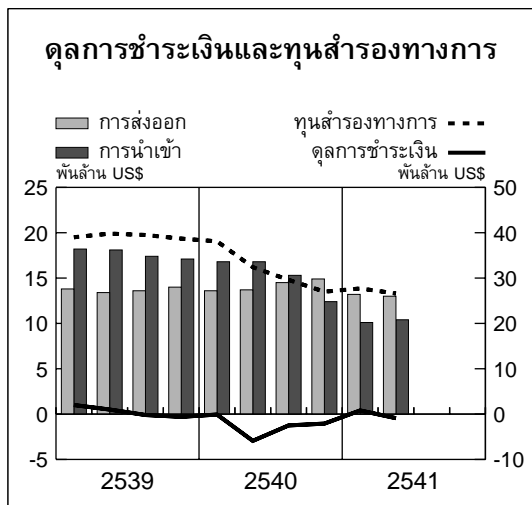
ดุลการค้าและดุลการชำระเงิน (หน่วย : ล้านดอลลาร์ สรอ.)

	2541		
	มิ.ย.	ก.ค. ^{1/}	ส.ค. ^{1/}
ดุลการค้า	928	971	935
สินค้าออก	4,493	4,561	4,229
	(-3.1)	(-3.8)	(-11.7)
สินค้าเข้า	3,565	3,590	3,294
	(-35.9)	(-31.9)	(-38.3)
ดุลบัญชีเดินสะพัด	853	1,185	1,123
เงินทุนเคลื่อนย้ายสุทธิ	-1,477	-697	-1,081
เอกชน	-2,137	-1,030	-1,292
ทางการ	111	534	70
รพท.	549	-201	141
ดุลการชำระเงินรวม^{2/}	-808	266	-176

หมายเหตุ : ในวงเล็บคืออัตราการเปลี่ยนแปลงจากระยะเดียวกันของปีก่อน

1/ ข้อมูลเบื้องต้น 2/ ข้อมูลจริง

สำหรับสินค้าเข้าที่ไม่ใช่น้ำมันยังลดลงมากในทุกหมวดสินค้า โดยเฉพาะสินค้าทุน อาทิ เครื่องจักรที่ใช้ในอุตสาหกรรม ลดลงมากตามภาวะเศรษฐกิจในประเทศ ส่วนการนำเข้าสินค้าวัตถุดิบมูลค่าลดลงแทบทุกประเภท ยกเว้นพลาสติกแข็งซึ่งมีมูลค่าเพิ่มขึ้นตามการส่งออก



สินค้าออกและสินค้าเข้า (ในรูปดอลลาร์ สรอ.)

การเปลี่ยนแปลงจากระยะเดียวกันปีก่อน (%)	2541		
	มิ.ย.	ก.ค.	ส.ค.
รวมสินค้าออก	-3.1	-3.8	-11.7
1. สินค้าเกษตร	-18.8	-14.1	-26.0
2. สินค้าประมง	-15.5	-21.9	-23.9
3. สินค้าอุตสาหกรรม	-2.8	-3.1	-10.2
รวมสินค้าเข้า	-35.9	-31.9	-38.3
1. น้ำมัน	-38.0	-6.2	-39.7
2. ไม่น้ำมัน	-35.5	-33.8	-38.2
2.1 อุปโภคบริโภค	-31.3	-28.4	-33.0
2.2 วัตถุดิบ	-28.9	-31.2	-28.5
2.3 สินค้าทุน	-35.6	-33.0	-32.6
2.4 อื่นๆ	-68.4	-60.5	-82.7

เงินทุนเคลื่อนย้ายสุทธิขาดดุลเพิ่มขึ้นตามการขาดดุลของเงินทุนภาคเอกชน โดยมีสาเหตุสำคัญจากการชำระหนี้ต่างประเทศของกิจการวิเทศธุรกิจ และการเพิ่มสินทรัพย์เงินตราต่างประเทศของธนาคารพาณิชย์ ส่วนเงินทุนทางการและธนาคารแห่งประเทศไทยเกินดุลเพราะมีการนำเข้าเงินกู้ของธนาคารแห่งประเทศไทยภายใต้โครงการฟื้นฟูเศรษฐกิจ

ทุนสำรองทางการ ณ สิ้นเดือนสิงหาคม มีจำนวน 26.7 พันล้านดอลลาร์ สรอ. หรือเทียบเท่ากับการนำเข้า 7.2 เดือน

ดัชนีราคา

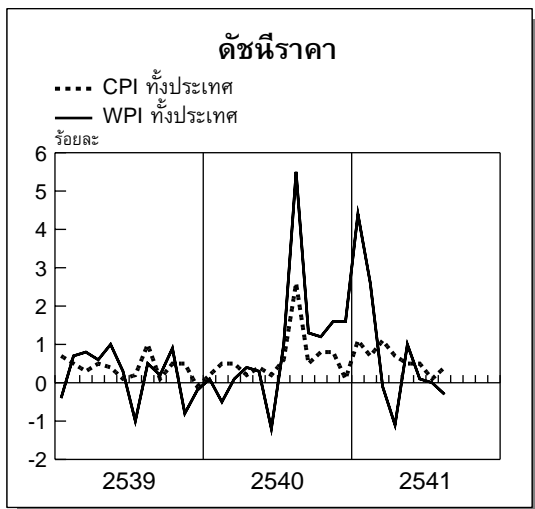
ดัชนีราคาผู้บริโภค

ดัชนีราคาผู้บริโภคทั้งประเทศในเดือนสิงหาคม เพิ่มขึ้นจากเดือนกรกฎาคมร้อยละ 0.4 จากการสูงขึ้นของราคาหมวดอาหารและเครื่องดื่มร้อยละ 0.7 และหมวดอื่นๆ ที่มีใช้อาหารร้อยละ 0.2 ในหมวดอาหาร ราคากลับเพิ่มขึ้นอีกหลังจากลดลง

เมื่อเดือนก่อน เป็นผลจากการสูงขึ้นของราคาหมวดเครื่องดื่มที่ไม่มีแอลกอฮอล์ (+3.5%) เนื่องจากผู้ผลิตน้ำตาลมปรับราคาจำหน่ายตามต้นทุนที่สูงขึ้น หมวดผักและผลไม้ (+0.9%) โดยผลไม้หลายชนิด อาทิ เงาะ ส้มเขียวหวาน และมะม่วง มีราคาสูงขึ้นเนื่องจากเป็นช่วงหมดฤดูกาลของผลไม้ดังกล่าว หมวดอาหารที่ซื้อบริโภค (+0.8%) สูงขึ้นตามราคาข้าวราดแกงเป็นสำคัญ ส่วนหมวดอื่นๆ นอกจากนี้มีราคาสูงขึ้นเพียงเล็กน้อย ยกเว้นหมวดข้าว แป้ง และผลิตภัณฑ์จากแป้งที่มีราคาลดลง (-0.4%) เนื่องจากความต้องการข้าวหอมมะลิของผู้ส่งออกลดลงอย่างต่อเนื่องสำหรับหมวดสินค้าอื่น ๆ ที่มีใช้อาหารเพิ่มขึ้นเพียงเล็กน้อยตามราคาหมวดเคสสถาน เครื่องเรือนและเครื่องใช้ในบ้าน (+0.5%) เพราะมีการปรับราคาน้ำประปาและค่ากระแสไฟฟ้าตามต้นทุนที่สูงขึ้น หมวดยาสูบและเครื่องดื่มที่มีแอลกอฮอล์ (+0.4%) สูงขึ้นตามราคาบุหรี่ หมวดการตรวจรักษาและบริการส่วนบุคคล (+0.2%) สูงขึ้นตามการปรับราคายารักษาโรคเป็นสำคัญ

ดัชนีราคาขายส่ง

ดัชนีราคาขายส่งในเดือนสิงหาคมลดลงจากเดือนก่อนร้อยละ 0.3 เป็นการลดลงของราคาหมวด



สินค้าอุตสาหกรรมร้อยละ 0.6 ขณะที่ราคาหมวดสินค้าเกษตรกรรมและผลิตภัณฑ์อาหารสูงขึ้นเล็กน้อยร้อยละ 0.1 ตามราคาพืชน้ำมัน เนื้อสัตว์ ผลไม้และเครื่องดื่ม ในหมวดสินค้าอุตสาหกรรม ราคาลดลงเป็นส่วนใหญ่ โดยยางและผลิตภัณฑ์ยางลดลงมากที่สุด (-3.6%) รองลงมาได้แก่ ผลิตภัณฑ์ปิโตรเลียม (-2.0%) และเคมีและผลิตภัณฑ์เคมี (-0.8%)

ภาวะสินค้าเกษตรกรรม

ผลผลิตข้าวโพดปี 2541/42 คาดว่าจะได้ผลดีเป็นประวัติการณ์ และผลผลิตมันสำปะหลังเข้าตลาดเพิ่มขึ้น ส่วนปริมาณสุกรและไก่เข้าตลาดลดลง เป็นผลจากผู้เลี้ยงลดการผลิตตามสภาพเศรษฐกิจ ปริมาณสัตว์น้ำเข้าตลาดเพิ่มขึ้นและมีขนาดเล็ก เพราะเกษตรกรเร่งจับ ในขณะที่ความต้องการในประเทศยังชบเซา ส่งผลให้ราคาขายส่งสัตว์น้ำเค็มในตลาดกรุงเทพฯ ลดลงร้อยละ 7.4

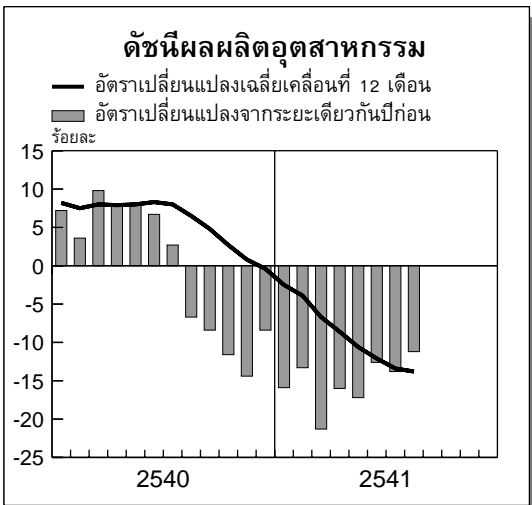
ราคาสินค้าเกษตรโดยรวมลดลงจากเดือนก่อนร้อยละ 1.7 ตามราคามันสำปะหลังและข้าวโพดที่ลดลงมาก ซึ่งเป็นผลจากอุปทานเข้าตลาดเพิ่มขึ้น ขณะที่ความต้องการของโรงงานอาหารสัตว์และตลาดต่างประเทศลดลง

ดัชนีราคาที่เกษตรกรขายได้ (2527=100)

การเปลี่ยนแปลงจากระยะเดียวกันปีก่อน (%)	2541		
	มิ.ย.	ก.ค.	ส.ค.
ดัชนีราคาสินค้า			
เกษตรรวม	35.66	35.17	26.12
พืชผล	44.78	43.10	30.90
ปศุสัตว์	8.65	8.04	7.16
ประมง	39.18	43.66	35.46

ภาวะธุรกิจและอุตสาหกรรม

การผลิตภาคอุตสาหกรรม ในเดือนสิงหาคม 2541 ลดลงร้อยละ 11.3 เทียบกับที่ลดลงร้อยละ 13.8 ในเดือนก่อน การผลิตในหมวดหลักลดลงในอัตราที่ชะลอลง อาทิ หมวดยานยนต์และอุปกรณ์ขนส่ง เป็นผลจากการผลิตรถยนต์เพื่อการพาณิชย์ลดลงเพียงร้อยละ 8.8 เทียบกับเดือนก่อนที่ลดลงร้อยละ 55.9 เนื่องจากบริษัทซึ่งมีส่วนแบ่งการตลาดในอันดับต้นแข่งขันออกฤทธิ์รุ่นใหม่เพื่อสร้างความเคลื่อนไหวทางการตลาด หมวดวัสดุก่อสร้างเป็นผลจากการผลิตปูนซีเมนต์มีอัตราการลดลงไม่มากเท่าเดือนก่อน เนื่องจากมีการเร่งเบิกจ่ายงบประมาณในช่วงนี้ ทำให้การก่อสร้างภาครัฐบาลกระเตื้องขึ้น และหมวดยาสูบ การผลิตปรับตัวดีขึ้นจากที่ลดลงร้อยละ 48.3 เหลือลดลงร้อยละ 21.5 เพื่อปรับสต็อกที่อยู่ในระดับที่ต่ำกว่าปกติ ขณะที่การผลิตในหมวดเครื่องตี๋ม หมวดผลิตภัณฑ์ปิโตรเลียม และหมวดอื่นๆ โดยเฉพาะอุตสาหกรรมส่งออกยังคงลดลงและในอัตราที่เพิ่มขึ้น ส่วนการผลิตในหมวดอาหารเพิ่มขึ้นตามการผลิตอาหารทะเลกระป๋องและอาหารทะเลแช่แข็ง เนื่องจากวัตถุดิบป้อนโรงงานมีปริมาณเพิ่มขึ้น และหมวดสิ่งทอเพิ่มขึ้นตามการส่งออกของเสื้อผ้าสำเร็จรูป



ผ้าผืนถัก และผ้าผืนทอ ในภาพรวมการผลิตยังคงอยู่ในระดับต่ำ โดยมีสาเหตุสำคัญจากปัญหาสภาพคล่องทางการเงิน อุปสงค์ภายในประเทศยังไม่ฟื้นตัว รวมทั้งสต็อกของผู้ประกอบการยังคงอยู่ในระดับสูง

ภาคเหมืองแร่ การผลิตสินแร่ดีบุกเพิ่มขึ้นจากเดือนก่อนเนื่องจากราคาดีบุกในประเทศและตลาดโลกสูงขึ้น สำหรับผลผลิตก๊าซธรรมชาติเพิ่มขึ้น

ผลผลิตอุตสาหกรรมสำคัญ

การเปลี่ยนแปลงจากระยะเดียวกันปีก่อน (%)	2541		
	มิ.ย.	ก.ค.	ส.ค. ^{1/}

ดัชนีผลผลิตอุตสาหกรรม ^{2/} (2538=100)	มิ.ย.	ก.ค.	ส.ค.
1. หมวดอาหาร	-0.2	1.0	1.4
2. หมวดเครื่องตี๋ม	-1.4	-0.8	-8.8
3. หมวดยาสูบ	5.0	-48.3	-21.5
4. หมวดวัสดุก่อสร้าง	-46.3	-46.4	-38.1
5. หมวดยานยนต์	-60.1	-56.7	-39.3
6. หมวดสิ่งทอ	3.8	2.9	2.8
7. หมวดผลิตภัณฑ์ปิโตรเลียม	1.5	-0.9	-3.1
8. หมวดอื่นๆ	-11.1	-14.1	-20.1

ผลผลิตภาคเหมืองแร่

1. แร่ดีบุก (เมตริกตัน) ($\Delta\%$)	164	160	180
2. ก๊าซธรรมชาติ (ล้าน ลบ.ฟุต/วัน) ($\Delta\%$)	1,735	1,739	1,763

ภาคบริการ

1. จำนวนนักท่องเที่ยวทั่วราชอาณาจักร (พันคน) ($\Delta\%$)	552	623	664
2. อัตราการเข้าพักโรงแรม ^{3/} (ร้อยละ)	55	60	63

1/ ประมาณการ

2/ สินค้าอุตสาหกรรม 38 รายการ

3/ เป็นอัตราเข้าพักโรงแรมชั้นหนึ่ง 140 แห่งทั่วประเทศ (เขต กทม. 45 แห่ง และต่างจังหวัด 95 แห่ง)

จากเดือนก่อน เป็นผลจากอุปทานที่เพิ่มขึ้นจากแหล่งผลิตบางและแหล่งผลิตบรรพต

ภาคบริการท่องเที่ยว ในเดือนสิงหาคม จำนวนนักท่องเที่ยวจากต่างประเทศเพิ่มขึ้นร้อยละ 6.6 เมื่อเทียบกับเดือนก่อน ส่งผลให้อัตราการเข้าพักโรงแรมเพิ่มขึ้นเป็นร้อยละ 63 ของห้องพักรวม เนื่องจากมีการจัดงานอะเมซิ่งตามภาคต่างๆ เพื่อส่งเสริมการท่องเที่ยว และการจัดรายการนำเที่ยวพิเศษ โดยเชื่อมโยงแหล่งท่องเที่ยวของประเทศต่างๆ ในอาเซียน กระตุ้นให้นักท่องเที่ยวเดินทางมาท่องเที่ยวในประเทศไทยมากขึ้น

เงินตราต่างประเทศและราคาทองคำ

ภาวะตลาดต่างประเทศ

ดอลลาร์ สรอ.

ในเดือนสิงหาคม ดัชนีค่าเงินดอลลาร์ สรอ. (เทียบกับค่าเฉลี่ยปี 2533=100) มีค่าเฉลี่ยแข็งขึ้นร้อยละ 1.67 จากระดับ 113.90 ในเดือนก่อน เพิ่มขึ้นเป็น 115.80 สาเหตุหนึ่งเนื่องจากเศรษฐกิจในไตรมาสที่ 2 ของสหรัฐฯ ขยายตัวร้อยละ 1.6 สูงกว่าที่ตลาดคาดไว้ และนักลงทุนยังมีความกังวลต่อค่าเงินสกุลอื่นๆ โดยเงินดอลลาร์ สรอ. มีค่าเฉลี่ยแข็งขึ้นร้อยละ 2.82 และ 0.23 เมื่อเทียบกับเยน และปอนด์สเตอร์ลิง แต่กลับมีค่าเฉลี่ยอ่อนลงร้อยละ 0.60 เมื่อเทียบกับมาร์กเยอรมัน

เยนญี่ปุ่น

เงินเยนญี่ปุ่นมีค่าเฉลี่ยอ่อนลงจาก 140.68 เยนต่อดอลลาร์ สรอ. ในเดือนก่อน เป็น 144.76 เยนต่อดอลลาร์ สรอ. ในเดือนนี้ เนื่องจากความกังวลของนักลงทุนที่คาดว่าเศรษฐกิจของญี่ปุ่นคงไม่สามารถหลุดพ้นจากภาวะถดถอยที่สุดในรอบ 50 ปีได้ อัตราการเจริญเติบโตทางเศรษฐกิจของญี่ปุ่นในปีนี้อาจ

จะขยายตัวไม่เกินร้อยละ 0.5 หรืออาจหดตัวประมาณร้อยละ 0.5 ซึ่งต่ำกว่าเดิมที่คาดว่าจะขยายตัวประมาณร้อยละ 1.9 ต่อปี นอกจากนี้ การที่สถาบันจัดอันดับความน่าเชื่อถือ Standard & Poor's ได้ลดอันดับเครดิตของบริษัทประกันชีวิตที่ใหญ่ที่สุดสี่แห่งของญี่ปุ่น รวมทั้งตัวเลขยอดขายรถในญี่ปุ่นในเดือนกรกฎาคมได้ลดลงติดต่อกันเป็นเดือนที่ 16 โดยลดลงร้อยละ 8.4 เมื่อเทียบกับระยะเดียวกันปีก่อน

ปอนด์สเตอร์ลิง

เงินปอนด์สเตอร์ลิงในเดือนสิงหาคมมีค่าเฉลี่ยอ่อนลงร้อยละ 0.23 เมื่อเทียบกับดอลลาร์ สรอ. เนื่องจากตัวเลขเศรษฐกิจได้เริ่มบ่งชี้ถึงการชะลอตัวของเศรษฐกิจ โดยข้อมูล Average Earning ในเดือนพฤษภาคมลดลงเหลือร้อยละ 5.0 จากร้อยละ 5.4 ในเดือนเมษายน ดัชนีผู้จัดการฝ่ายจัดซื้อ (Purchasing Manager's Manufacturing Index) เดือนกรกฎาคมได้ลดลงเหลือ 44.8 จากระดับ 47.4 ในเดือนก่อน

มาร์กเยอรมัน

เงินมาร์กเยอรมันมีค่าเฉลี่ยแข็งขึ้นร้อยละ 0.60 เมื่อเทียบกับเงินดอลลาร์ สรอ. เนื่องจากสถาบันการเงินขนาดใหญ่ และ Hedge Fund ได้เทขายเงินดอลลาร์เพื่อชดเชยการขาดทุนจากการลงทุนในตราสารรัสเซีย และในตลาดเกิดใหม่ (Emerging markets) นอกจากนี้ นักลงทุนบางส่วนยังคงคาดว่าเศรษฐกิจเยอรมนีน่าจะเริ่มฟื้นตัว ทั้งนี้พิจารณาจากตัวเลขอัตราการว่างงานของเยอรมนีในเดือนกรกฎาคมที่เท่ากับร้อยละ 10.9 ของจำนวนแรงงานทั้งหมด ซึ่งเป็นตัวเลขที่ต่ำสุดในรอบ 20 เดือน

ความเคลื่อนไหวของอัตราแลกเปลี่ยนเงินสกุลต่าง ๆ กับบาท ในตลาดกรุงเทพฯ

ในเดือนสิงหาคม เงินบาทมีค่าเฉลี่ยอ่อนลง

เมื่อเทียบกับเงินปอนด์สเตอร์ลิง (0.30) ดอลลาร์ สรอ. (0.92) ดอลลาร์ฮ่องกง (0.91) มาร์กเยอรมัน (1.38) และรูเปียนอินโดนีเซีย (17.63) แต่มีค่าเฉลี่ย แข็งขึ้นเมื่อเทียบกับเยนญี่ปุ่น (1.72) เปโซฟิลิปปินส์ (1.99) ดอลลาร์บรูไน (1.80) ดอลลาร์สิงคโปร์ (1.69) และริงกิตมาเลเซีย (0.15)

ปัจจัยลบที่มีผลต่อค่าเงินบาท ได้แก่ การอ่อนตัวของค่าเงินเยน การลดลงของดัชนี Nikkei และข่าวที่ฮ่องกงถูกโจมตีค่าเงินโดยนักเก็งกำไร และตลาดคาดว่าเงินอาจต้องลดค่าเงินหยวน

ปัจจัยบวกต่อเงินบาท ได้แก่ การที่รัฐบาลประกาศมาตรการแก้ไขปัญหาสถาบันการเงินเมื่อวันที่ 14 สิงหาคม ซึ่งมีความชัดเจนและได้สร้างความมั่นใจให้แก่นักลงทุนต่างชาติได้ในระดับหนึ่ง จึงคาดว่าจะมีเงินทุนไหลเข้าจากต่างประเทศมาเพิ่มทุนใน

สถาบันการเงินของไทยมากขึ้น

สำหรับความเคลื่อนไหวในตลาดเงินตราต่างประเทศล่วงหน้า อัตรา swap premium ในช่วงเดือนสิงหาคมเกือบทุกระยะเคลื่อนไหวไปในทิศทางลดลงตลอดทั้งเดือน ยกเว้นอัตรา swap premium ระยะ T/N และ 1 สัปดาห์ ในระหว่างเดือนก่อนช่วงผันผวน โดยเฉลี่ยทั้งเดือน อัตรา swap premium อยู่ระหว่างร้อยละ 7-10 ลดลงจากเฉลี่ยร้อยละ 17 ในเดือนก่อนหน้า ส่วนอัตรา swap premium ระยะ 12 เดือน ลดลงจากระดับเฉลี่ยร้อยละ 13.52 ในเดือนก่อนหน้า เป็นเฉลี่ยร้อยละ 11.92 ในเดือนนี้ เนื่องจากธนาคารพาณิชย์มีสภาพคล่องเงินบาทเป็นจำนวนมากในวันสิ้นปีการดำรงสินทรัพย์สภาพคล่อง ส่งผลให้อัตราดอกเบี้ยระยะสั้นปรับตัวลดลง และต่างชาติที่มีสภาพคล่องเงินบาทส่วนเกินจึงปล่อยกู้ผ่านตลาด swap ในตลาด onshore

อัตราแลกเปลี่ยนในตลาดนิวยอร์ก (เฉลี่ยรายเดือน)

(หน่วย : เงินตราต่างประเทศต่อ 1 ดอลลาร์ สรอ.)

สกุลเงิน	สิงหาคม 2541		กรกฎาคม 2541		การเปลี่ยนแปลง (ร้อยละ) เงินตราต่างประเทศเทียบกับ US\$ กรกฎาคม/สิงหาคม 2541
	ค่าสูงสุด	ค่าต่ำสุด	ค่าเฉลี่ย	ค่าเฉลี่ย	
มาร์กเยอรมัน	1.8060	1.7483	1.7863	1.7970	0.60
เยนญี่ปุ่น ^{2/}	147.410	141.500	144.759	140.6810	-2.82
ปอนด์สเตอร์ลิง ^{1/}	1.6815	1.6150	1.6359	1.6397	-0.23
ฟรังก์ฝรั่งเศส	6.0550	5.8670	5.9872	6.0236	0.61
ฟรังก์สวิส	1.5105	1.4340	1.4930	1.5194	1.77
กิลเดอร์เนเธอร์แลนด์	2.0377	1.9735	2.0144	2.0258	0.57
ดอลลาร์แคนาดา	1.5819	1.5154	1.5352	1.4868	-3.15
ดอลลาร์ฮ่องกง ^{2/}	7.7500	7.7436	7.7480	7.7481	0.00
ดอลลาร์สิงคโปร์ ^{2/}	1.7800	1.7237	1.7553	1.7069	-2.76
ริงกิตมาเลเซีย ^{2/}	4.2350	4.1400	4.1998	4.1532	-1.11

ที่มา : REUTERS

1/ ดอลลาร์ สรอ. ต่อปอนด์สเตอร์ลิง

2/ ตลาดท้องถิ่น

อัตราแลกเปลี่ยนที่กำหนดในตลาดกรุงเทพฯ

สกุลเงิน	อัตราแลกเปลี่ยนบาทต่อเงินตราต่างประเทศ (อัตรากลาง)				การเปลี่ยนแปลง (ร้อยละ) ของเงินตราต่างประเทศ เทียบกับบาท สิงหาคม/กรกฎาคม 2541*
	สิงหาคม 2541		กรกฎาคม 2541		
	ค่าสูงสุด	ค่าต่ำสุด	ค่าเฉลี่ย	ค่าเฉลี่ย	
ดอลลาร์ สรอ.	42.0306	40.6643	41.5079	41.1281	0.92
ปอนด์สเตอร์ลิง	70.1760	66.1942	67.7923	67.5862	0.30
มาร์กเยอรมัน	23.9124	22.8080	23.2189	22.9033	1.38
เยน (ต่อ 100 เยน)	29.6126	28.1095	28.7312	29.2331	-1.72
ริงกิตมาเลเซีย	10.0451	9.8124	9.8925	9.9072	-0.15
ดอลลาร์สิงคโปร์	24.0742	23.4460	23.6824	24.0892	-1.69
ดอลลาร์บรูไน	24.0808	23.4967	23.7064	24.1415	-1.80
ดอลลาร์ฮ่องกง	5.4232	5.2478	5.3561	5.3076	0.91
เปโซฟิลิปปินส์	0.9826	0.9522	0.9660	0.9856	-1.99
รูเปียอินโดฯ (1000 รูเปีย)	3.8346	3.1118	3.4361	2.9211	17.63

หมายเหตุ : * เครื่องหมายบวก หมายถึง ค่าเงินสกุลดังกล่าวแข็งขึ้นเมื่อเทียบกับเงินบาท เครื่องหมายลบ หมายถึง ค่าเงินสกุลดังกล่าวอ่อนลงเมื่อเทียบกับเงินบาท

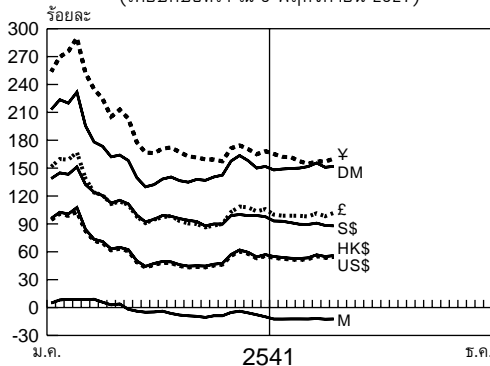
ราคาทองคำ

ราคาทองคำในตลาดต่างประเทศในเดือนสิงหาคมมีค่าเฉลี่ย 284.10 ดอลลาร์ สรอ. ต่อทรอยออนซ์ ลดลงร้อยละ 2.8 จากเดือนก่อนหน้า เนื่องจากการแข็งค่าของดอลลาร์ ซึ่งแข็งที่สุดเมื่อเทียบกับเยน

ในรอบ 6 สัปดาห์ จึงส่งผลให้ราคาทองคำปรับตัวลงสู่ระดับต่ำสุดในรอบ 6 เดือน ประกอบกับนักลงทุนได้หันไปถือเงินดอลลาร์ สรอ. ซึ่งเป็นเงินสกุลที่ปลอดภัย เนื่องจากวิกฤตการณ์การเมืองและเศรษฐกิจในรัสเซีย ซึ่งเป็นผู้ผลิตทองคำรายใหญ่ ยังไม่คลี่คลาย

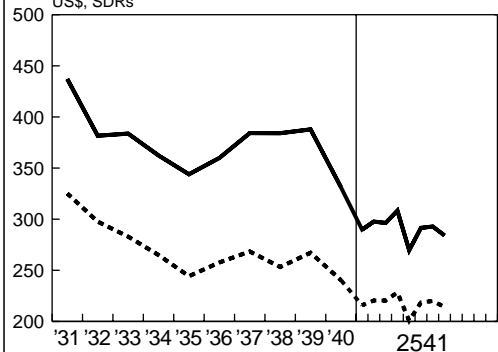
อัตราการเปลี่ยนแปลงของเงินตราสกุลต่างๆ ในตลาดกรุงเทพฯ

(เทียบกับอัตรา ณ 5 พฤศจิกายน 2527)



ราคาทองคำในตลาดลอนดอน

— US\$ ต่อทรอยออนซ์
 - - - SDRs ต่อทรอยออนซ์
 US\$, SDRs



บทความ

ฐานะการเงินและการลงทุนของรัฐวิสาหกิจ ปีงบประมาณ 2540-2541

จุฬารัตน์ เกตุราวัฒน์*

พิภพ ภู่งิ่ง

ฝ่ายวิชาการ

บทนำ

นับตั้งแต่ปี 2504 ที่ได้เริ่มใช้แผนพัฒนาเศรษฐกิจและสังคมแห่งชาติ เป็นต้นมา ถือได้ว่าเป็นจุดเริ่มต้นการแปรรูปรัฐวิสาหกิจไทย โดยรัฐบาลปรับใช้นโยบายส่งเสริมบทบาทของเอกชนในการลงทุนมากขึ้น และจำกัดบทบาทของรัฐวิสาหกิจลง โดยให้ดำเนินกิจการเฉพาะที่เกี่ยวกับสาธารณูปโภค เพื่อประโยชน์ต่อเศรษฐกิจและสังคมส่วนรวม ความมั่นคงของชาติ และเพื่อหารายได้ของประเทศเท่านั้น โดยมีเจตจำนงที่จะไม่จัดตั้งรัฐวิสาหกิจขึ้นใหม่ (ยกเว้นกรณีจำเป็นแก่ประโยชน์สาธารณะโดยแท้จริง) ตลอดจนยุบเลิกแห่งที่ขาดทุนมาก ซึ่งนโยบายดังกล่าวกำหนดไว้ตั้งแต่ในช่วงแผนพัฒนาเศรษฐกิจและสังคมแห่งชาติฉบับที่หนึ่งจนถึงฉบับที่เจ็ด โดยเฉพาะช่วงแผนฯฉบับที่หก ได้จัดทำเอกสารสมุดปกขาวเพื่อเป็นแผนแม่บทในการแปรรูปรัฐวิสาหกิจ และจัดตั้งคณะกรรมการติดตามการดำเนินงานตามนโยบายการบริหารงานรัฐวิสาหกิจ ในปี 2535 (ช่วงแผนฯ ฉบับที่เจ็ด) ซึ่งเป็นช่วงที่ต้องเตรียมประเทศให้เข้าสู่ระบบเศรษฐกิจเสรีที่ต้องเชื่อมโยงกับเศรษฐกิจโลก การดำเนินการดังกล่าวจึงได้เป็นไปอย่างต่อเนื่อง สำหรับวัตถุประสงค์การจัดตั้งของรัฐวิสาหกิจในแต่ละช่วงที่ผ่านมาจะแตกต่างกันไปตามสถานการณ์ทางเศรษฐกิจแต่ละช่วง ที่สำคัญได้แก่ การเป็นเครื่องมือในการหารายได้ของรัฐบาล รักษาเสถียรภาพของราคา และเป็นเครื่องมือในการแก้ปัญหาของรัฐบาล เป็นต้น

แม้ว่ารัฐบาลจะเริ่มมีนโยบายและดำเนินการแปรรูปรัฐวิสาหกิจอย่างจริงจังตั้งแต่ปี 2528 แต่บทบาทของรัฐวิสาหกิจไทยยังไม่ได้ลดความสำคัญลง ทั้งในด้านสังคมและด้านเศรษฐกิจของประเทศที่มีผลกระทบต่อประชาชนโดยตรง ในฐานะที่เป็นผู้ให้บริการทั้งด้านสาธารณูปโภคและสาธารณูปการ ตลอดจนการให้บริการพื้นฐานต่างๆ ทั้งนี้ เนื่องจากในช่วงที่ภาวะเศรษฐกิจของประเทศมีอัตราการเจริญเติบโตสูง รัฐวิสาหกิจเป็นเครื่องมือสำคัญของรัฐบาลในการกระจายความเจริญสู่ภูมิภาค กอปรกับรัฐบาลเพียงฝ่ายเดียวไม่สามารถดำเนินการได้เพียงพอ จึงได้ส่งเสริมบทบาทของภาคเอกชนในรูปแบบต่าง ๆ มากขึ้น อาทิ การร่วมลงทุนในโครงการที่ต้องใช้เงินลงทุนสูง หรือการให้สัมปทานแก่เอกชนดำเนินการในส่วนที่เป็นโครงสร้างพื้นฐานเพื่อรองรับการพัฒนาประเทศ เป็นต้น

เมื่อพิจารณาบทบาทของรัฐวิสาหกิจในช่วง 20 ปีที่ผ่านมา (2521-2540) โดยคิดเปรียบเทียบกับสัดส่วนเฉลี่ย 10 ปีแรก (2521-2530) และเฉลี่ย 10 ปีหลัง (2531-2540) จะพบว่า รายได้เฉลี่ยของรัฐวิสาหกิจเทียบกับผลิตภัณฑ์มวลรวมประชาชาติภายในประเทศ (GDP) เฉลี่ย ได้เพิ่มขึ้นจากร้อยละ 15.8 ในช่วง 10 ปีแรก เป็นร้อยละ 17.2 ในช่วง 10 ปีหลัง ส่วนรายจ่ายเฉลี่ยของรัฐวิสาหกิจเทียบกับ GDP ได้ลดลงจากร้อยละ 14.5 เหลือร้อยละ 13.0 เพราะรัฐบาลควบคุมการใช้จ่ายของรัฐวิสาหกิจมากขึ้นหลังจากเกิดภาวะเศรษฐกิจตกต่ำในช่วงปี 2527-

* ขอขอบคุณ นางสาวชรีรา อารมย์ดี ที่ช่วยให้ความคิดเห็นและแก้ไขต้นฉบับ นางสาวฉวีรัตน์ จีระพันธุ์ และ นางสาววรรณรัตน์ พระรักษา นักศึกษาฝึกงาน ที่ช่วยรวบรวมข้อมูล

2529 หากพิจารณาการลงทุนเฉลี่ยของรัฐวิสาหกิจเทียบกับ GDP ได้เพิ่มขึ้นเพียงเล็กน้อยจากร้อยละ 3.5 ในช่วง 10 ปีแรก เป็นร้อยละ 3.6 ในช่วง 10 ปีหลัง ซึ่งลักษณะการเจริญเติบโตของรัฐวิสาหกิจใน 2 ช่วงเวลาดังกล่าวเป็นไปอย่างสอดคล้องกัน กล่าวคือ ในช่วง 10 ปีแรก ในปี 2521-2526 รัฐวิสาหกิจมีการขยายการลงทุนเพิ่มขึ้นอย่างมาก โดยเฉพาะรัฐวิสาหกิจในสาขาพลังงาน ได้แก่ การไฟฟ้าฝ่ายผลิต การปิโตรเลียมแห่งประเทศไทย แต่จากปี 2527-2529 เกิดปัญหาเศรษฐกิจตกต่ำดังที่ได้กล่าวแล้ว ทำให้การลงทุนของรัฐวิสาหกิจชะลอตัวลงไปมากต่อเนื่อง จนถึงปี 2530 ส่วนในช่วง 10 ปีหลัง เมื่อเศรษฐกิจเริ่มฟื้นตัวและเจริญเติบโตสูงขึ้นอย่างต่อเนื่อง ทำให้รัฐบาลเพียงฝ่ายเดียวไม่สามารถจัดการได้อย่างเพียงพอ จึงได้เร่งเพิ่มบทบาทภาคเอกชนในรัฐวิสาหกิจมากขึ้น ส่งผลให้การลงทุนของรัฐวิสาหกิจเพิ่มสูงขึ้นมากในช่วงปี 2533-2538 หลังจากนั้นการเจริญเติบโตทางเศรษฐกิจของประเทศเริ่มมีปัญหาชะลอตัว จึงกระทบต่อการลงทุนของรัฐวิสาหกิจลดลงในช่วงปี 2539-2540 จากลักษณะดังกล่าวทำให้สัดส่วนของการลงทุนต่อ GDP ระหว่าง 2 ช่วงเวลาไม่แตกต่างกันมากนัก นอกจากนี้ รัฐวิสาหกิจยังมีความสำคัญต่อการจ้างงาน โดยในปีงบประมาณ 2540 รัฐวิสาหกิจดังกล่าวมีจำนวนพนักงานและลูกจ้างทั้งสิ้น 267,912 คน คิดเป็นร้อยละ 0.9 ของการจ้างงานรวมทั้งประเทศ

ดังนั้น การกำหนดนโยบายของรัฐวิสาหกิจจึงมีความสำคัญต่อการพัฒนาทางเศรษฐกิจและสังคมของประเทศ ตลอดจนจนฐานะการคลังของประเทศโดยรวม ในการวิเคราะห์และการดำเนินนโยบายด้านการคลังจึงจำเป็นต้องพิจารณาถึงฐานะการดำเนินงาน ตลอดจนแผนการลงทุนของรัฐวิสาหกิจควบคู่ไปด้วย

บทความนี้จะนำเสนอผลการสำรวจข้อมูลฐานะทางการเงิน การดำเนินงานของรัฐวิสาหกิจ พร้อมทั้งประเด็นที่มีผลกระทบต่อการดำเนินงานใน

ระยะต่อไป เนื้อหาของบทความจะแบ่งออกเป็น 5 ส่วน โดยส่วนแรกกล่าวถึงวัตถุประสงค์ ขอบเขตการสำรวจ และวิธีการสำรวจ ส่วนที่ 2 ผลการสำรวจ จะแบ่งเป็นรายได้ รายจ่าย และการดำเนินงานอื่น ๆ ของรัฐวิสาหกิจ ส่วนที่ 3 เป็นการวิเคราะห์ผลการดำเนินงานด้านการเงิน ส่วนที่ 4 เป็นกรอบการดำเนินงานของรัฐวิสาหกิจตามแผนฟื้นฟูเศรษฐกิจภายใต้โครงการ IMF ส่วนสุดท้าย เป็นบทสรุปและข้อเสนอแนะ

1. การสำรวจ

1.1 วัตถุประสงค์

ติดตามข้อมูลผลการดำเนินงานของรัฐวิสาหกิจ ขนาดการลงทุนต่อภาคเศรษฐกิจ และแหล่งที่มาของเงินทุน เพื่อใช้ในการวิเคราะห์การดำเนินงานและฐานะการเงินของรัฐวิสาหกิจ และประเมินภาพเศรษฐกิจมหภาค ตลอดจนให้ข้อเสนอแนะในการกำหนดแนวนโยบายการคลังของประเทศ

1.2 ขอบเขตการสำรวจ

จากจำนวนรัฐวิสาหกิจทั้งสิ้น 68 แห่ง^{1/} ฝ่ายวิชาการ ธนาคารแห่งประเทศไทย ได้ดำเนินการสำรวจผลการดำเนินงานของรัฐวิสาหกิจเฉพาะจำนวน 46 แห่ง (ไม่รวมรัฐวิสาหกิจที่เป็นสถาบันการเงิน และรัฐวิสาหกิจที่เป็นกิจการส่งเสริม) โดยจะแบ่งกลุ่มตามสาขาเศรษฐกิจ 5 สาขา เป็นสาขาพลังงาน 6 แห่ง สาขาโทรคมนาคมและขนส่ง 15 แห่ง สาขาอุตสาหกรรม 12 แห่ง สาขาเกษตร 5 แห่ง และสาขาอื่น ๆ 8 แห่ง รายละเอียดปรากฏในภาคผนวก

1.3 วิธีการสำรวจ

การสำรวจจะดำเนินการเป็นประจำทุกปี ปีละ 2 ครั้ง ช่วงแรกจะส่งแบบสอบถามไปยังรัฐวิสาหกิจทั้ง 46 แห่ง ในกลางเดือนพฤศจิกายน ซึ่งจะได้รับข้อมูลกลับประมาณเดือนกุมภาพันธ์ของปีถัดไป สำร

ครั้งที่สอง เริ่มประมาณเดือนสิงหาคม โดยส่งแบบสอบถามไปยังรัฐวิสาหกิจขนาดใหญ่จำนวน 21 แห่ง จะได้ข้อมูลกลับประมาณปลายเดือนกันยายน เพื่อนำมาปรับปรุงฐานะการดำเนินงานของรัฐวิสาหกิจให้ใกล้เคียงกับความเป็นจริง สำหรับในรายงานฉบับนี้เป็นผลการสำรวจครั้งล่าสุดซึ่งได้รับเมื่อเดือนกุมภาพันธ์ 2541 ซึ่งเป็นข้อมูลเบื้องต้นของฐานะการดำเนินงานในปีงบประมาณ 2540 และประมาณการของปีงบประมาณ 2541

2. ผลการสำรวจ

2.1 รายได้

2.1.1 รายได้จากดำเนินงานและไม่ใช่การดำเนินงาน (Operating & Non-operating Revenue) ประกอบด้วยรายได้จากการขายสินค้าและบริการ และรายได้อื่น ๆ เช่น กำไรจากการขายโรงไฟฟ้า ดอกเบี้ยรับ เงินปันผลในบริษัทอื่น รายได้ของรัฐวิสาหกิจในปีงบประมาณ 2540 มีจำนวน 863.1 พันล้านบาท เพิ่มขึ้นจากปีก่อนร้อยละ 16.5 รายได้จากสาขาพลังงานมีมากที่สุด โดยมีสัดส่วนร้อยละ 65.3 ของรายได้รัฐวิสาหกิจทั้งสิ้น ส่วนใหญ่เป็นการเพิ่มขึ้นของการปิโตรเลียมแห่งประเทศไทย ซึ่งเป็นผลจากการปรับต้นทุนค่าน้ำมันสูงขึ้นเนื่องจากการ

อ่อนตัวของค่าเงินบาท ส่วนการไฟฟ้าฝ่ายผลิตแห่งประเทศไทยและการไฟฟ้าส่วนภูมิภาค รายได้เพิ่มขึ้นเนื่องจากปริมาณการจำหน่ายไฟฟ้าเพิ่มขึ้นและมีการปรับราคาค่าไฟฟ้าเพิ่มขึ้นตามต้นทุน รัฐวิสาหกิจที่มีรายได้รองลงมาได้แก่ สาขาโทรคมนาคมและขนส่ง สัดส่วนร้อยละ 24.0 ของรายได้รัฐวิสาหกิจทั้งสิ้น ซึ่งเมื่อแยกพิจารณา พบว่า กลุ่มโทรคมนาคม (ที่สำคัญคือ องค์การโทรศัพท์แห่งประเทศไทย และการสื่อสารแห่งประเทศไทย) มีรายได้ร้อยละ 45.7 ของรายได้รัฐวิสาหกิจสาขาโทรคมนาคมและขนส่ง ส่วนกลุ่มขนส่ง (ที่สำคัญคือ บริษัทการบินไทย จำกัด) มีรายได้ร้อยละ 54.3 ของรายได้รัฐวิสาหกิจสาขาโทรคมนาคมและขนส่ง สำหรับสาขาอุตสาหกรรม สาขาเกษตรกรรม และสาขาอื่น ๆ ในปีงบประมาณ 2540 มีรายได้จำนวน 53.1 3.9 และ 34.8 พันล้านบาท ตามลำดับ

2.1.2 เงินอุดหนุนจากรัฐบาล (Transfer)

การลงทุนของรัฐวิสาหกิจนอกจากจะใช้เงินรายได้จากการดำเนินการแล้ว ยังได้รับเงินอุดหนุนจากรัฐบาล เพื่อให้การดำเนินงานของรัฐวิสาหกิจเป็นไปตามนโยบายของรัฐ ในปีงบประมาณ 2540 รัฐบาลได้จัดสรรจากงบประมาณแผ่นดินให้เป็นเงินอุดหนุนทั้งสิ้น 14.4 พันล้านบาท ซึ่งร้อยละ 68 หรือจำนวน

1/ “รัฐวิสาหกิจ” ตามที่บัญญัติไว้ในพระราชบัญญัติวิธีการงบประมาณ พ.ศ. 2502 และฉบับที่แก้ไขเพิ่มเติม หมายถึง องค์การของรัฐบาลหรือหน่วยงานธุรกิจที่รัฐบาลเป็นเจ้าของ รวมทั้งบริษัทจำกัด หรือห้างหุ้นส่วนนิติบุคคลที่ส่วนราชการ และ/หรือหน่วยงานธุรกิจของรัฐบาล หรือหน่วยงานที่เป็นรัฐวิสาหกิจอื่นเข้าไปถือหุ้นน้อยด้วยเกินกว่าร้อยละ 50 ของทุนทั้งหมด ปัจจุบันรัฐวิสาหกิจมีจำนวนทั้งสิ้น 68 แห่ง แบ่งเป็นรัฐวิสาหกิจที่จัดตั้งตามกฎหมายและวิธีการจัดตั้ง ดังนี้

- จัดตั้งโดยพระราชบัญญัติ มีทุนทั้งสิ้นเป็นของรัฐ จำนวน 22 แห่ง
- จัดตั้งโดยพระราชกฤษฎีกา จำนวน 22 แห่ง
- จัดตั้งโดยประกาศคณะปฏิวัติ มีฐานะเป็นนิติบุคคล และทุนทั้งสิ้นเป็นของรัฐ จำนวน 3 แห่ง
- จัดตั้งตามมติคณะรัฐมนตรี และคำสั่งกระทรวง ไม่เป็นนิติบุคคล มีทุนทั้งสิ้นเป็นของรัฐ จำนวน 6 แห่ง
- จัดตั้งโดยประมวลกฎหมายแพ่งและพาณิชย์ มีฐานะเป็นบริษัทจำกัด จำนวน 15 แห่ง

หมายเหตุ รัฐวิสาหกิจข้างต้นอยู่ในการติดตามข้อมูลของสำนักรัฐวิสาหกิจและหลักทรัพย์ของรัฐ กรมบัญชีกลาง กระทรวงการคลัง ซึ่งรวมถึงรัฐวิสาหกิจที่เป็นสถาบันการเงิน

ตารางที่ 1
รายได้
(หน่วย : พันล้านบาท)

รัฐวิสาหกิจจำแนกตามสาขาเศรษฐกิจ	2537	2538	2539	2540 ^{1/}
สาขาพลังงาน (6)	302.3	385.9	467.6	564.0
สาขาโทรคมนาคมและขนส่ง (15)	151.1	170.5	187.9	207.3
สาขาอุตสาหกรรม (12)	41.1	41.6	47.1	53.1
สาขาเกษตรกรรม (5)	2.9	3.1	3.5	3.9
สาขาอื่น ๆ (8)	32.2	32.4	34.6	34.8
รวม 46 แห่ง	529.6	633.5	740.7	863.1

หมายเหตุ : ตัวเลขในวงเล็บ หมายถึง จำนวนรัฐวิสาหกิจในสาขานั้น
1/ ตัวเลขเบื้องต้น

9.8 พันล้านบาท เป็นเงินอุดหนุนเพื่อใช้สำหรับลงทุนส่วนใหญ่เป็นรัฐวิสาหกิจสาขาขนส่ง โดยการทางพิเศษแห่งประเทศไทย (กทพ.) ได้รับเงินอุดหนุนมากที่สุด จำนวน 3.4 พันล้านบาท คิดเป็นร้อยละ 34.7 ของเงินอุดหนุนเพื่อการลงทุนทั้งหมด สำหรับเป็นค่าเวนคืนที่ดิน รองลงมาได้แก่ การประปาส่วนภูมิภาค ได้รับเงินอุดหนุนจำนวน 2.3 พันล้านบาท หรือร้อยละ 23.5 ของเงินอุดหนุนการลงทุน เป็นค่าก่อสร้างและปรับปรุงขยายการประปา เพื่อให้เป็นไปตามนโยบายกระจายความเจริญไปสู่ภูมิภาค นอกจากนี้ การเคหะแห่งชาติและการรถไฟแห่งประเทศไทยได้รับเงินอุดหนุนเพื่อการลงทุนจำนวนแห่งละ 1.5 พันล้านบาท โดยการเคหะชานำไปสมทบเป็นค่าก่อสร้างที่อยู่อาศัยสำหรับผู้มีรายได้น้อยและชุมชนแออัด ส่วนการรถไฟฯ ได้รับเงินอุดหนุนเพื่อสร้างทางรถไฟ

สำหรับเงินอุดหนุนเพื่อใช้จ่ายประจำมีจำนวน 4.6 พันล้านบาท คิดเป็นร้อยละ 32 ของเงินอุดหนุนทั้งหมด ส่วนใหญ่เป็นรายจ่ายชำระค่าดอกเบี้ยเงินกู้ และชดเชยการขาดทุนของกิจการ ซึ่งเป็นผลมาจากการที่รัฐบาลกำหนดราคาค่าบริการ เพื่อช่วยเหลือผู้มีรายได้น้อย สาขาขนส่งได้รับเงินอุดหนุนสูงถึง 3.9

พันล้านบาท โดยการทางพิเศษแห่งประเทศไทยได้รับเงินอุดหนุนมากที่สุดถึง 3.3 พันล้านบาท นอกจากนั้นเป็นเงินอุดหนุนให้แก่ การรถไฟแห่งประเทศไทย และองค์การขนส่งมวลชนกรุงเทพ แห่งละ 0.3 พันล้านบาท

2.2 รายจ่าย

รายจ่ายจากการดำเนินงานและไม่ใช้การดำเนินงาน (Operating & Non-operating Expenditure) ประกอบด้วยต้นทุนในการผลิตหรือขายสินค้าและบริการ ค่าใช้จ่ายในการบริหารงานทั่วไป และรายจ่ายอื่น เช่น ค่าเสื่อมราคา ดอกเบี้ยจ่าย และการขาดทุนจากอัตราแลกเปลี่ยน

รายจ่ายในปีงบประมาณ 2540 มีจำนวน 794.9 พันล้านบาท เพิ่มขึ้นจากปีก่อนร้อยละ 25.3 โดยเฉพาะสาขาพลังงานเพิ่มขึ้นถึงร้อยละ 32.7 เนื่องจากการเพิ่มขึ้นของต้นทุนในการผลิตสินค้าและบริการจากการซื้อไฟฟ้าจากแหล่งผลิตทั้งในประเทศและต่างประเทศของการไฟฟ้าฝ่ายผลิตฯ (กฟผ.) และค่าใช้จ่ายในการผลิตและสำรวจของบริษัท ปตท. สำรวจและผลิตปิโตรเลียม จำกัด เพิ่มขึ้นมาก

ตารางที่ 2 รายจ่าย (หน่วย : พันล้านบาท)

รัฐวิสาหกิจจำแนกตามสาขาเศรษฐกิจ	2537	2538	2539	2540 ^{1/}
สาขาพลังงาน (6)	266.7	340.2	412.5	547.5
สาขาโทรคมนาคมและขนส่ง (15)	122.6	137.9	149.1	167.6
สาขาอุตสาหกรรม (12)	35.6	36.2	41.3	46.8
สาขาเกษตรกรรม (5)	3.1	3.3	3.6	4.2
สาขาอื่น ๆ (8)	24.4	25.2	27.7	28.8
รวม 46 แห่ง	452.4	542.8	634.2	794.9

หมายเหตุ : ตัวเลขในวงเล็บ หมายถึง จำนวนรัฐวิสาหกิจในสาขานั้น
1/ ตัวเลขเบื้องต้น

นอกจากนี้ยังมีรายจ่ายที่เกิดจากการขาดทุน อัตราแลกเปลี่ยน จากการประกาศอัตราแลกเปลี่ยนลอยตัว เมื่อวันที่ 2 กรกฎาคม 2540 ทำให้รัฐวิสาหกิจขนาดใหญ่ที่ต้องพึ่งพาเงินกู้จากต่างประเทศเพื่อการลงทุนในเครื่องจักรและอุปกรณ์ต่าง ๆ ต้องประสบกับการขาดทุนจากอัตราแลกเปลี่ยน ซึ่งในปีงบประมาณ 2540 มีจำนวนทั้งสิ้น 40 พันล้านบาท หรือร้อยละ 5.0 ของรายจ่ายทั้งหมด ส่วนใหญ่เป็นสาขาพลังงาน จำนวน 36.4 พันล้านบาท ได้แก่ การปิโตรเลียมแห่งประเทศไทย บริษัท บางจากปิโตรเลียม จำกัด การไฟฟ้าฝ่ายผลิตแห่งประเทศไทย การไฟฟ้าส่วนภูมิภาค และ บริษัท ปตท. สำรวจและผลิตปิโตรเลียม จำกัด สำหรับสาขาโทรคมนาคมและขนส่งขาดทุนจากอัตราแลกเปลี่ยน 2.9 พันล้านบาท โดยเฉพาะกลุ่มขนส่งซึ่งได้แก่ บริษัท การบินไทย การท่าอากาศยานแห่งประเทศไทย การรถไฟแห่งประเทศไทย และการทางพิเศษแห่งประเทศไทย ส่วนกลุ่มโทรคมนาคม ได้แก่ องค์การโทรศัพท์แห่งประเทศไทย ที่มีการขาดทุนจาก

อัตราแลกเปลี่ยน ที่เหลือได้แก่ การนิคมอุตสาหกรรม การประปานครหลวง และการประปาส่วนภูมิภาค ขาดทุนจากอัตราแลกเปลี่ยน 0.7 พันล้านบาท

2.3 ผลกำไร/ขาดทุน

ผลกำไร/ขาดทุนคำนวณจากรายได้จากการดำเนินงานและไม่ใช้การดำเนินงาน หักด้วย รายจ่ายจากการดำเนินงานและไม่ใช้การดำเนินงาน ซึ่งเป็นผลการดำเนินงานก่อนหักภาษีเงินได้นิติบุคคล หรือ กำไรนำส่งรัฐแล้วแต่กรณี ในปีงบประมาณ 2540 รัฐวิสาหกิจมีผลกำไรทั้งสิ้น 68.2 พันล้านบาท ลดลงจากปีก่อนร้อยละ 36.0 ทั้งนี้ ผลกำไรนี้จะนำไปหากำไรสุทธิเพื่อใช้เป็นฐานในการคิดรายได้นำส่งรัฐในปีงบประมาณ 2541

เมื่อแยกพิจารณาผลกำไร/ขาดทุนออกเป็น 2 กลุ่ม ตามลักษณะของรัฐวิสาหกิจ คือรัฐวิสาหกิจที่มีฐานะเป็นบริษัทจำกัดและที่มีได้เป็นบริษัทจำกัด พบว่า รัฐวิสาหกิจที่ฐานะเป็นบริษัทจำกัด จำนวน 9 แห่ง^{2/}

2/ คือ บริษัท การบินไทย จำกัด, บริษัท ขนส่ง จำกัด, บริษัท ไทยเดินเรือทะเล จำกัด, บริษัท อู่กรุงเทพ จำกัด, บริษัท บางจากปิโตรเลียม จำกัด, บริษัท ปตท. สำรวจและผลิตปิโตรเลียม จำกัด, บริษัท ไม้อัดไทย จำกัด, บริษัท ท่าอากาศยานสากลกรุงเทพแห่งใหม่ จำกัด, บริษัท วิทยุการบินแห่งประเทศไทย จำกัด

(ไม่รวมธนาคารกรุงไทย และรัฐวิสาหกิจขนาดเล็กที่ไม่มีข้อมูลอีก 5 แห่ง) มีผลขาดทุนในปีงบประมาณ 2540 จำนวน 2.2 พันล้านบาท ที่สำคัญคือ บริษัท บางจากปิโตรเลียมจำกัด สำหรับรัฐวิสาหกิจที่มีได้ เป็นบริษัทจำกัด จำนวน 37 แห่ง มีผลกำไรเท่ากับ 70.4 พันล้านบาท ที่สำคัญคือ องค์กรการโทรศัพท์แห่งประเทศไทย และการไฟฟ้าฝ่ายผลิตแห่งประเทศไทย

2.4 ภาษีเงินได้นิติบุคคลและการนำส่งรายได้ให้รัฐ

รัฐวิสาหกิจที่จัดตั้งขึ้นตามประมวลกฎหมายแพ่งและพาณิชย์มีฐานะเป็นบริษัทจำกัดและต้องเสียภาษีเงินได้นิติบุคคลจากกำไร จำนวน 9 แห่ง ดังกล่าวข้างต้น รัฐวิสาหกิจ 6 แห่ง มีกำไรจำนวน 4.2 พันล้านบาท ที่สำคัญคือ บริษัท การบินไทย จำกัด และรัฐวิสาหกิจ 3 แห่ง มีผลขาดทุนจำนวน 6.4 พันล้านบาท ที่สำคัญคือ บริษัท บางจากปิโตรเลียม จำกัด ในปีงบประมาณ 2540 รัฐวิสาหกิจประเภทนี้มีการเสียภาษีเงินได้นิติบุคคลรวมทั้งสิ้น 1.7 พันล้านบาท ที่สำคัญ คือ บริษัท การบินไทย จำกัด และบริษัท ปตท. สำรวจและผลิตปิโตรเลียม จำกัด

สำหรับรัฐวิสาหกิจที่มีได้มีฐานะเป็นบริษัทจำกัด สำนักงานประมาณและกระทรวงการคลังจะกำหนดให้รัฐวิสาหกิจดังกล่าวที่มีกำไรสุทธิจากการดำเนินงานของปีที่ผ่านมา นำเงินกำไรหรือเงินอื่นใดส่งเป็นรายได้แผ่นดินตามจำนวนเงิน หรืออัตราร้อยละ จากกำไรสุทธิ ตามแนวทางที่คณะรัฐมนตรีได้มีมติเกี่ยวกับการนำส่งรายได้เข้ารัฐ นอกจากนี้ยังขึ้นอยู่กับความต้องการรายได้ของรัฐบาลด้วย จากการสำรวจปรากฏว่า ในปีงบประมาณ 2540 รัฐวิสาหกิจจำนวน 26 แห่ง นำส่งรายได้ให้รัฐทั้งสิ้น 51.5 พันล้านบาท คิดเป็นร้อยละ 49.8 ของกำไรสุทธิปีก่อน รัฐวิสาหกิจที่นำส่งรายได้สูงสุดได้แก่ สาขาโทรคมนาคมและขนส่ง สาขาพลังงาน โดยเมืองการโทรศัพท์ฯ การไฟฟ้าฝ่ายผลิตฯ เป็นผู้นำส่งรายได้สูงสุดจำนวน 10.5 พันล้านบาท และ 8.4 พันล้านบาท คิดเป็นร้อยละ 50.0 และ 31.2 ของกำไรสุทธิปีก่อน ตามลำดับ สำหรับสาขาอุตสาหกรรมนำส่งรายได้ 7.7 พันล้านบาท เพิ่มจาก 0.3 พันล้านบาท ในปีงบประมาณ 2539 เนื่องจากโรงงานยาสูบได้นำส่งรายได้ 7 พันล้านบาท จากการที่ได้ชะลอการย้ายโรงงานออกไป ในขณะที่สาขาเกษตรมีการนำส่งเพียง 7 ล้านบาท

ตารางที่ 3
รายได้นำส่งรัฐของรัฐวิสาหกิจ
(หน่วย : พันล้านบาท)

รัฐวิสาหกิจจำแนกตามสาขาเศรษฐกิจ	2537	2538	2539	2540 ^{1/}
สาขาพลังงาน (6)	10.8	12.6	16.7	18.8
สาขาโทรคมนาคมและขนส่ง (15)	12.2	15.3	17.1	20.0
สาขาอุตสาหกรรม (12)	3.2	3.9	0.3	7.7
สาขาเกษตรกรรม (5)	*	*	*	*
สาขาอื่น ๆ (8)	5.2	5.4	5.2	5.0
รวม 46 แห่ง	31.4	37.2	39.3	51.5

หมายเหตุ : ตัวเลขในวงเล็บ หมายถึง จำนวนรัฐวิสาหกิจในสาขานั้น

* ตัวเลขน้อยกว่า 0.1

1/ ตัวเลขเบื้องต้น

2.5 ผลกำไร/ขาดทุนสุทธิ

ในปีงบประมาณ 2540 รัฐวิสาหกิจมีผลกำไรสุทธิรวม 66.5 พันล้านบาท ลดลงจากปีก่อนร้อยละ 35.7 โดยรัฐวิสาหกิจที่มีผลการดำเนินงานกำไรมีจำนวน 28 แห่ง ซึ่งกำไรสูงสุด 3 อันดับแรก ได้แก่ องค์การโทรศัพท์แห่งประเทศไทย การไฟฟ้าฝ่ายผลิตแห่งประเทศไทย และการสื่อสารแห่งประเทศไทย ส่วนรัฐวิสาหกิจที่ดำเนินงานขาดทุนมี 18 แห่ง อาทิ องค์การขนส่งมวลชน การรถไฟแห่งประเทศไทย เนื่องจากต้นทุนในการดำเนินงานสูง และนโยบายของรัฐไม่ให้อัปราคาเพื่อเป็นบริการแก่สาธารณะ และช่วยเหลือผู้มีรายได้น้อย ข้อเสนอแนะสำหรับรัฐวิสาหกิจสาขาพลังงานซึ่งมีรายได้สูงสุด แต่กลับมีกำไรสุทธิทั้งสาขาเพียง 16 พันล้านบาท ในปีงบประมาณ 2540 เนื่องจากเป็นสาขาที่มีรายจ่ายสูง และมีการขาดทุนจากอัตราแลกเปลี่ยนสูงตั้งที่ได้กล่าวแล้ว ซึ่ง ได้แก่ การปิโตรเลียมแห่งประเทศไทย บริษัท บางจากปิโตรเลียม จำกัด การไฟฟ้าฝ่ายผลิตแห่งประเทศไทย การไฟฟ้าส่วนภูมิภาค และบริษัท ปตท. สำหรับและผลิตปิโตรเลียม จำกัด

กรณีรัฐวิสาหกิจที่มีฐานะเป็นบริษัทจำกัด ผลกำไร/ขาดทุนสุทธิคำนวณจากผลกำไร/ขาดทุนจากการดำเนินงานและไม่ใช้การดำเนินงาน หัก ภาษีเงินได้นิติบุคคล ในปีงบประมาณ 2540 มีผลขาดทุนสุทธิ 3.9 พันล้านบาท

สำหรับกรณีรัฐวิสาหกิจที่ไม่ได้มีฐานะเป็นนิติบุคคล ผลกำไร/ขาดทุนสุทธิก็คือผลกำไร/ขาดทุนจากการดำเนินงานและไม่ใช้การดำเนินงานนั่นเอง มีผลกำไรสุทธิในปีงบประมาณ 2540 เท่ากับ 70.4 พันล้านบาท

2.6 รายได้ของรัฐวิสาหกิจในรูปของเงินสด การลงทุน และแหล่งเงินทุน

รายได้ของรัฐวิสาหกิจในรูปของเงินสด (Retained Income : RI) สำหรับใช้ในการลงทุนคำนวณจากกำไรสุทธิ รวม ค่าใช้จ่ายที่มีใช้เงินสด (ได้แก่ ค่าเสื่อมราคา ขาดทุนจากอัตราแลกเปลี่ยน) เงินอุดหนุนจากรัฐบาล และรายได้อื่น ๆ (เช่น เงินประกัน เงินมัดจำ เป็นต้น) หัก เงินปันผลและเงินนำส่งรัฐ และรายจ่ายอื่น ๆ ได้แก่ รายจ่ายที่ไม่ได้อยู่ใน

ตารางที่ 4
ผลกำไร/ขาดทุนสุทธิของรัฐวิสาหกิจ
(หน่วย : พันล้านบาท)

รัฐวิสาหกิจจำแนกตามสาขาเศรษฐกิจ	2537	2538	2539	2540 ^{1/}
สาขาพลังงาน (6)	35.0	44.8	53.7	16.0
สาขาโทรคมนาคมและขนส่ง (15)	27.3	31.0	37.1	38.4
สาขาอุตสาหกรรม (12)	5.4	5.4	5.8	6.3
สาขาเกษตรกรรม (5)	-0.2	-0.2	-0.1	-0.3
สาขาอื่น ๆ (8)	7.8	7.3	6.9	6.1
รวม 46 แห่ง	75.3	88.3	103.4	66.5

หมายเหตุ : ตัวเลขในวงเล็บ หมายถึง จำนวนรัฐวิสาหกิจในสาขานั้น
1/ ตัวเลขเบื้องต้น

งบกำไรขาดทุน (เช่น รายจ่ายที่เกิดจากการกู้เงิน รายจ่ายคืนเงินประกัน เป็นต้น)

RI จะถือเป็นเงินทุนภายในของรัฐวิสาหกิจ (internal fund) ที่ได้จากการดำเนินงาน และจะสามารถนำมาใช้สำหรับลงทุน ในการวิเคราะห์รัฐวิสาหกิจ นอกจากจะพิจารณารายได้ รายจ่าย และกำไรสุทธิแล้ว จำเป็นอย่างยิ่งที่จะต้องพิจารณา RI และการลงทุนของรัฐวิสาหกิจควบคู่ไปด้วย เพราะถ้าฐานะรัฐวิสาหกิจขาดดุล (RI น้อยกว่าการลงทุน) และหากรัฐยังมีนโยบายไม่ตัดทอนการใช้จ่ายลง รัฐวิสาหกิจจำเป็นต้องกู้ยืมจากแหล่งเงินทุนในประเทศและต่างประเทศซึ่งอาจจะก่อผลกระทบทางลบต่อเสถียรภาพทางเศรษฐกิจและผิดเป้าหมายการดำเนินนโยบายเศรษฐกิจมหภาค

จากผลการสำรวจในปีงบประมาณ 2540 RI มีจำนวน 117.1 พันล้านบาท ลดลงจากปีก่อนร้อยละ 18.4 เนื่องจากต้นทุนในการผลิตสินค้าและบริการสูงขึ้น ทำให้รายจ่ายจากการดำเนินการซึ่งเป็นต้นทุนของรัฐวิสาหกิจสูงกว่าปีก่อนร้อยละ 25.3 ขณะที่

รายได้จากการขายสินค้าและบริการเพิ่มขึ้นเพียงร้อยละ 16.5 และในปี 2540 มีรายได้นำส่งรัฐสูงกว่าปีก่อนถึงร้อยละ 31.1

การลงทุนของรัฐวิสาหกิจ ประกอบด้วย รายจ่ายลงทุนเพื่อการดำเนินงานปกติ และรายจ่ายลงทุนที่เป็นโครงการ ซึ่งจะเสนอให้สำนักงานคณะกรรมการพัฒนาการเศรษฐกิจและสังคมแห่งชาติ พิจารณาให้ความเห็นชอบและเสนอให้คณะรัฐมนตรีอนุมัติต่อไป

จากผลการสำรวจในปีงบประมาณ 2540 การลงทุนของรัฐวิสาหกิจมีจำนวน 178.7 พันล้านบาท เพิ่มขึ้นจากปี 2539 ร้อยละ 30.4 ซึ่งมีหลายโครงการที่เป็นโครงการต่อเนื่อง โดยร้อยละ 50 เป็นการลงทุนในสาขาพลังงาน และร้อยละ 37 ในสาขาโทรคมนาคม และขนส่ง ทั้งนี้ เป็นการลงทุนในโครงการตามนโยบายของรัฐบาลในด้านต่าง ๆ เช่น การเพิ่มสมรรถนะทางเศรษฐกิจ การกระจายความเจริญไปสู่ภูมิภาค และลดผลกระทบต่อสิ่งแวดล้อม เป็นต้น

ตารางที่ 5 รายได้ของรัฐวิสาหกิจในรูปของเงินสด (Retained Income) ปี 2540 (หน่วย : ล้านบาท)

	รวม	พลังงาน	คมนาคม และขนส่ง	อุตสาหกรรม	เกษตรกรรม	อื่น ๆ
Retained Income	117,099	49,236	58,916	-908	-165	10,020
กำไรสุทธิ	66,492	16,043	38,420	6,318	-329	6,040
บวก						
- ค่าเสื่อมราคา	50,694	20,695	25,556	900	99	3,444
- ขาดทุนจากอัตราแลกเปลี่ยน	40,039	36,408	2,890	112	0	629
- รายได้อื่น ๆ	34,602	9,261	18,949	740	93	5,559
หัก						
- เงินนำส่งรัฐ	51,466	18,752	20,045	7,642	7	5,020
- โบนัส	7,428	3,132	3,429	488	9	370
- กำไรจากอัตราแลกเปลี่ยน	10	0	9	0	1	0
- รายจ่ายอื่น ๆ	15,824	11,284	3,417	848	13	262

ตารางที่ 6
การลงทุนของรัฐวิสาหกิจ
(หน่วย : พันล้านบาท)

รัฐวิสาหกิจ จำแนกตามสาขาเศรษฐกิจ	2537	2538	2539	2540 ^{1/}
สาขาพลังงาน (6)	53.9	66.3	65.3	89.2
สาขาโทรคมนาคมและขนส่ง (15)	53.2	65.5	54.9	66.9
สาขาอุตสาหกรรม (12)	2.0	2.1	1.5	1.4
สาขาเกษตรกรรม (5)	0.2	0.2	0.3	0.3
สาขาอื่น ๆ (8)	12.7	14.0	15.1	20.9
รวม 46 แห่ง	122.0	148.1	137.1	178.7

หมายเหตุ : ตัวเลขในวงเล็บ หมายถึง จำนวนรัฐวิสาหกิจในสาขานั้น
1/ ตัวเลขเบื้องต้น

แหล่งเงินทุน การลงทุนของรัฐวิสาหกิจเพิ่มขึ้นทุกปี แหล่งที่มาของเงินลงทุนส่วนหนึ่งมาจากรายได้ของรัฐวิสาหกิจ (RI) แต่ส่วนใหญ่แล้วจะมาจากเงินกู้ ทั้งจากภายในประเทศและต่างประเทศ ในรูปของการกู้จากสถาบันการเงินและการออกพันธบัตร ซึ่งรัฐบาลจะรับประกันการค้ำประกันเกือบทั้งหมด เงื่อนไขในการกู้ขึ้นอยู่กับแหล่งเงินที่ให้กู้ เช่น โครงการ

เงินกู้จากธนาคารโลก (IBRD) ธนาคารพัฒนาเอเชีย (ADB) และเงินกู้จากสถาบันเครดิตเพื่อการบูรณะแห่งสหพันธ์สาธารณรัฐเยอรมัน (KfW) กำหนดเงื่อนไขต้องใช้รายได้ของตนเองร้อยละ 25 และเงินกู้อีกร้อยละ 75 สำหรับเงินกู้จากกองทุนความร่วมมือเศรษฐกิจโอเพ่นทะเลแห่งญี่ปุ่น (OECF) ไม่มีการกำหนดเงื่อนไขดังกล่าว

ตารางที่ 7
การกู้เงินของรัฐวิสาหกิจ^{1/}
(หน่วย : พันล้านบาท)

รัฐวิสาหกิจจำแนกตาม สาขาเศรษฐกิจ	ในประเทศ				ต่างประเทศ			
	2537	2538	2539	2540	2537	2538	2539	2540
สาขาพลังงาน (6)	19.7	13.0	15.8	28.2	23.0	23.7	26.7	21.0
สาขาโทรคมนาคมและขนส่ง (15)	34.4	31.0	21.8	30.9	3.6	15.4	4.7	8.3
สาขาอุตสาหกรรม (12)	0.2	0.3	0.6	1.4	0.2	0.4	0.1	0.0
สาขาเกษตร (5)	0.4	0.3	0.5	0.5	0.0	0.0	0.0	0.0
สาขาอื่น ๆ (8)	11.0	3.5	9.5	9.5	1.4	1.0	1.6	2.3
รวม 46 แห่ง	65.7	48.1	48.2	70.5	28.2	40.5	33.1	31.7

หมายเหตุ : ตัวเลขในวงเล็บ หมายถึง จำนวนรัฐวิสาหกิจในสาขานั้น
1/ เป็นการก่อหนี้ใหม่ในแต่ละปี ไม่รวมชำระคืนต้นเงินกู้

สำหรับฐานะของรัฐวิสาหกิจเมื่อพิจารณาจาก RI และการลงทุน ปรากฏว่าในปี 2540 รัฐวิสาหกิจขาดดุลจำนวน 61.6 พันล้านบาท ทำให้รัฐวิสาหกิจต้องชดเชยการขาดดุลโดยการกู้เงินจากในประเทศ (สุทธิ) จำนวน 35.4 พันล้านบาท และกู้จากต่างประเทศ (สุทธิ) จำนวน 4.6 พันล้านบาท ส่วนที่เหลือ 21.6 พันล้านบาท ได้จากเงินสดในมือ เงินฝากสถาบันการเงิน และการเปลี่ยนแปลงเงินทุนหมุนเวียน เป็นต้น

รัฐวิสาหกิจที่กู้เงินส่วนใหญ่อยู่ในสาขาพลังงาน และสาขาโทรคมนาคมและขนส่ง การกู้เงินในประเทศเป็นการออกพันธบัตร ซึ่งในปีงบประมาณ 2540 มีทั้งสิ้น 31.6 พันล้านบาท (ไม่รวมธนาคารเพื่อการเกษตรและสหกรณ์ฯ และธนาคารอาคารสงเคราะห์) และกู้ในรูปตั๋วสัญญาใช้เงินจากธนาคารออมสิน 30.6 พันล้านบาท นอกจากนี้ยังกู้จากรัฐบาลอีก 8.3 พันล้านบาท ในขณะที่เดียวกันรัฐวิสาหกิจได้ถอนพันธบัตรและตั๋วสัญญาใช้เงิน จำนวน 28.8 พันล้านบาท และชำระหนี้คืนรัฐบาล 6.3 พันล้านบาท

3. การวิเคราะห์ทางการเงิน (Financial Ratio Analysis) จากผลการดำเนินงานของรัฐวิสาหกิจ (ตารางที่ 8)

3.1 อัตราส่วนหนี้สิน/สินทรัพย์ (Total Debt to Total Assets)^{3/}

แสดงถึงความสัมพันธ์ระหว่างหนี้สินกับสินทรัพย์ ซึ่งจะทำให้ทราบว่าการลงทุนในสินทรัพย์ทั้งหมดนั้น กิจการใช้แหล่งเงินทุนจากการก่อหนี้สินเป็นอัตราส่วนเท่าใด เพื่อนำไปสู่อุปสงค์ที่ว่ากิจการนั้นจะมีความเสี่ยงทางการเงินมากน้อยเพียงใด ถ้าอัตรา

ส่วนนี้สูง แสดงว่าเงินลงทุนส่วนใหญ่ได้จากการก่อหนี้ ความเสี่ยงทางการเงินก็จะสูง และโอกาสที่จะก่อหนี้เพิ่มขึ้นจะลดน้อยลง

ในปีงบประมาณ 2540 อัตราส่วนหนี้สินต่อสินทรัพย์ของกลุ่มพลังงานอยู่ในช่วงระหว่าง 0.50-0.75 รัฐวิสาหกิจกลุ่มนี้มีการลงทุนสูงและการก่อหนี้ก็สูง โดยใช้เงินทุนจากเงินกู้เฉลี่ยประมาณร้อยละ 5 ของสินทรัพย์ทั้งหมด และส่วนใหญ่เป็นเงินกู้จากต่างประเทศ ทำให้ได้รับผลกระทบทางลบจากการที่อัตราแลกเปลี่ยนลอยตัว

รัฐวิสาหกิจสาขาโทรคมนาคมและขนส่งมีอัตราส่วนหนี้สินต่อสินทรัพย์ระหว่าง 0.01-0.99 โดยกลุ่มรัฐวิสาหกิจขนาดใหญ่ อาทิ การบินไทย การทางพิเศษฯ จะมีหนี้สินสูง ส่วนใหญ่จะเป็นหนี้สินระยะยาว เป็นที่น่าสังเกตว่ารัฐวิสาหกิจที่มีอัตราส่วนหนี้สินต่อสินทรัพย์รวมต่ำ ได้แก่ บริษัทท่าอากาศยานสากลกรุงเทพแห่งใหม่ เนื่องจากเพิ่งเริ่มดำเนินงานการกู้เงินเพื่อลงทุนจึงน้อย

รัฐวิสาหกิจสาขาเกษตรกรรมมีสัดส่วนหนี้สินต่อสินทรัพย์ระหว่าง 0.13-0.88 จากข้อเท็จจริงรัฐวิสาหกิจกลุ่มนี้มีการลงทุนน้อย จึงไม่มีความจำเป็นที่จะกู้เงินมาใช้ในการลงทุนมากแต่การที่อัตราส่วนของรัฐวิสาหกิจกลุ่มนี้อยู่ในระดับสูง เป็นเพราะหลายแห่งประสบปัญหาขาดทุนต่อเนื่อง ส่งผลให้ส่วนของทุนติดลบ และเป็นผลให้สินทรัพย์ต่ำกว่าหนี้สิน ปัญหาลักษณะนี้เกิดขึ้นกับรัฐวิสาหกิจกลุ่มอุตสาหกรรมเช่นกัน โดยมีอัตราส่วนหนี้ต่อสินทรัพย์รวม 0.01-0.82 สำหรับหนี้ของกลุ่มนี้ส่วนใหญ่เป็นหนี้ระยะสั้น และเป็นหนี้ภายในประเทศ ทำให้ไม่ได้รับผลกระทบจากการปรับอัตราแลกเปลี่ยน กอปรกับส่วนใหญ่ยังมีกำไรอยู่บ้าง

3/ อัตราส่วนหนี้สินต่อทรัพย์สิน (Total Debt to Total Asset) = หนี้สิน/สินทรัพย์

สำหรับรัฐวิสาหกิจสาขาอื่น ๆ มีสัดส่วนหนี้สิน/สินทรัพย์รวม อยู่ระหว่าง 0.02–1.08^{4/} หากไม่นับรวมองค์กรการสวนสัตว์ (หนี้สินจำนวนน้อย) และองค์กรตลาดเพื่อเกษตรกร (ขาดทุนต่อเนื่อง) สัดส่วนของหนี้สิน/สินทรัพย์รวมของรัฐวิสาหกิจกลุ่มนี้เฉลี่ยเท่ากับ 0.5 โดยการประปานครหลวงและการประปาส่วนภูมิภาคจะมีหนี้สินต่างประเทศระยะยาว ในขณะที่การเคหะแห่งชาติ ส่วนใหญ่จะเป็นหนี้สินในประเทศระยะยาว

3.2 อัตราส่วนวัดสภาพคล่อง (Liquidity Ratios)

การวัดสภาพคล่องเป็นการดูความสามารถในการชำระหนี้ระยะสั้น โดยพิจารณาว่า รัฐวิสาหกิจมีสินทรัพย์หมุนเวียนที่สามารถแปลงเป็นเงินสดได้ทันทีเพื่อใช้ชำระหนี้ที่จะถึงกำหนดได้เป็นจำนวนเท่าใด อัตราส่วนที่ใช้วัดคือ อัตราส่วนหมุนเวียน (Current Ratio)^{5/} อัตราส่วนสภาพคล่องระดับที่เหมาะสมควรจะมากกว่า 1 อย่างไรก็ตาม จำเป็นต้องพิจารณาลักษณะของแต่ละกิจการ และต้องเปรียบเทียบกับอัตราค่าเฉลี่ยของกิจการนั้น ๆ ด้วย

จากข้อมูลการดำเนินงานของรัฐวิสาหกิจในปีงบประมาณ 2540 พบว่ารัฐวิสาหกิจสาขาอุตสาหกรรมมีอัตราส่วนสภาพคล่องอยู่ระหว่าง 0.77–14.83 เนื่องจากเป็นสาขาที่มีมูลค่าการลงทุนไม่สูงมากนัก ส่วนใหญ่เป็นการผูกขาดการผลิตสินค้าเพื่อหารายได้ให้รัฐ อาทิ โรงงานยาสูบ โรงงานไฟ และองค์กรสุราส่งผลให้หนี้สินหมุนเวียนไม่มากเมื่อเทียบกับทรัพย์สินหมุนเวียน ส่วนสาขาพลังงานมีอัตราส่วน

ระหว่าง 0.60–3.58 เพราะหนี้สินส่วนใหญ่ของสาขานี้เป็นหนี้สินระยะยาว โดยบริษัท ปตท. สำรวจและผลิตปิโตรเลียม จำกัด มีอัตราส่วนสภาพคล่องสูงสุด แม้ว่าจะมีสินทรัพย์หมุนเวียนไม่มากนัก ในขณะที่เดียวกันก็มีหนี้สินหมุนเวียนไม่มากเช่นเดียวกัน ส่วนสาขาอื่นๆ มีอัตราส่วนอยู่ระหว่าง 0.55–4.48 ขณะที่สาขาโทรคมนาคมและขนส่งมีอัตราส่วนอยู่ระหว่าง 0.31–24.54 โดยเฉพาะองค์กรรับส่งสินค้าและพัสดุภัณฑ์มีอัตราส่วนต่ำสุดเพราะขาดทุนมาก ทำให้มีหนี้สินหมุนเวียนมากกว่าสินทรัพย์หมุนเวียนอยู่มากก่อให้เกิดปัญหาสภาพคล่อง และสภาพเช่นนี้เกิดขึ้นต่อเนื่องมาเพราะขาดความสามารถในการแข่งขันธุรกิจกับเอกชน

3.3 อัตราส่วนความสามารถในการทำกำไร

โดยพิจารณาจาก 2 อัตราส่วนคือ อัตรากำไรขั้นต้น และผลตอบแทนต่อทุน

(1) อัตรากำไรขั้นต้น^{6/} (Gross Profit Margin)

กำไรขั้นต้นก่อนหักดอกเบี้ยจ่ายต่อยอดขายสินค้าและบริการจะบอกให้ทราบถึงประสิทธิภาพในการบริหารงานด้านการขายและการจัดซื้อสินค้ามาเพื่อผลิตและขายเป็นอย่างไร ซึ่งในปีงบประมาณ 2540 รัฐวิสาหกิจในสาขาโทรคมนาคมและขนส่งจะมีอัตราส่วนความสามารถในการทำกำไรขั้นต้นสูงสุดอยู่ระหว่าง -0.13 ถึง 0.73 โดยเฉพาะในกลุ่มโทรคมนาคม ได้แก่ องค์กรสื่อสารมวลชนแห่งประเทศไทยและองค์กรโทรศัพท์แห่งประเทศไทยเป็นต้น

4/ อัตราส่วนหนี้สินต่อสินทรัพย์สูง เนื่องจากการดำเนินงานที่ขาดทุนอย่างต่อเนื่อง ทำให้กำไรสะสมของกิจการเป็นลบ ส่งผลให้สินทรัพย์ลดลงต่ำกว่าหนี้สิน อาทิ องค์กรรับส่งสินค้าและพัสดุภัณฑ์ องค์กรอุตสาหกรรมห้องเย็น และองค์กรตลาดเพื่อเกษตรกร ซึ่งมีอัตราส่วนหนี้สินต่อทรัพย์สินมากกว่า 1

5/ อัตราส่วนหมุนเวียน (Current Ratio) = สินทรัพย์หมุนเวียน/หนี้สินหมุนเวียน

6/ อัตรากำไรขั้นต้น (Gross Profit Margin) = กำไรขั้นต้น/ยอดขาย

ทั้งนี้ เพราะเป็นกิจการที่ได้รับสิทธิสัมปทานผูกขาดจากรัฐบาล ในขณะที่บางรัฐวิสาหกิจในกลุ่มกิจการขนส่งที่มีอัตรากำไรขั้นต้นติดลบเนื่องจากดำเนินงานขาดทุน ได้แก่ การรถไฟแห่งประเทศไทย และองค์การขนส่งมวลชนกรุงเทพ ซึ่งเป็นรัฐวิสาหกิจที่เน้นให้บริการสาธารณะแก่ผู้มีรายได้น้อย รัฐบาลเป็นผู้กำหนดราคาค่าบริการ ทำให้กลไกราคาไม่สามารถสะท้อนถึงต้นทุนที่แท้จริงได้อย่างเต็มที่ สำหรับองค์การขนส่งสินค้าและพัสดุภัณฑ์ขาดทุนต่อเนื่องเพราะขาดความสามารถในการแข่งขันกับเอกชนดังที่ได้กล่าวมาแล้ว

รัฐวิสาหกิจสาขาอื่น ๆ มีอัตรากำไรขั้นต้นระหว่าง -0.05 ถึง 0.62 โดยสำนักงานสลากกินแบ่งรัฐบาลจะมีอัตรากำไรขั้นต้นสูง ทั้งนี้ เพราะเป็นรัฐวิสาหกิจที่มีวัตถุประสงค์จัดตั้งเพื่อดำเนินกิจการหารายได้ให้กับรัฐบาลเท่านั้น นอกจากนี้ การเคหะแห่งชาติและการประปานครหลวงจะมีกำไรขั้นต้นสูงเช่นกัน เนื่องจากมีต้นทุนต่ำ สำหรับสาขาพลังงานและเกษตรมีอัตรากำไรค่อนข้างต่ำ โดยเฉพาะสาขาเกษตร เนื่องจากการดำเนินงานส่วนใหญ่จะขาดทุน

(2) อัตราส่วนผลตอบแทนต่อทุน^{7/}

อัตราส่วนผลตอบแทนต่อทุนเป็นการวัดผลตอบแทนของทุน (ผู้ถือหุ้น) ในปีนั้น ๆ ซึ่งกรณีของรัฐวิสาหกิจก็จะทำให้ทราบถึงผลตอบแทนที่รัฐบาลกลางจะได้รับจากการถือหุ้นของรัฐวิสาหกิจซึ่งเกินกว่าร้อยละ 50

ในปีงบประมาณ 2540 รัฐวิสาหกิจสาขา โทรคมนาคมและขนส่งมีอัตราส่วนผลตอบแทนต่อทุน อยู่ระหว่าง 0.02 ถึง 0.4 เนื่องจากรัฐวิสาหกิจในกลุ่มนี้โดยส่วนใหญ่ยังคงมีกำไรอยู่มาก โดยเฉพาะกลุ่มโทรคมนาคม ได้แก่ องค์การโทรศัพท์ และการสื่อสาร ส่วนกลุ่มกิจการขนส่ง คือ การท่าอากาศยาน สำหรับรัฐวิสาหกิจสาขาอื่น ๆ มีอัตราส่วนอยู่ระหว่าง -0.05 ถึง 3.10 โดยสำนักงานสลากกินแบ่งรัฐบาลมีอัตราส่วนผลตอบแทนต่อทุนสูงที่สุด เนื่องจากเป็นรัฐวิสาหกิจวัตถุประสงค์พิเศษ ซึ่งมีต้นทุนการผลิตต่ำกว่ารายได้จากการขายสินค้ามาก ทำให้เกิดกำไรส่วนเกินอยู่มาก ในขณะที่สาขาอุตสาหกรรม สาขาพลังงาน และสาขาเกษตรกรรม มีอัตราส่วนผลตอบแทนต่อทุนไม่สูงนัก

ตารางที่ 8

อัตราส่วนวิเคราะห์ผลการดำเนินงานด้านการเงินของรัฐวิสาหกิจ ปีงบประมาณ 2540

รัฐวิสาหกิจจำแนกตามสาขาเศรษฐกิจ	หนี้สิน/สินทรัพย์	สินทรัพย์หมุนเวียน/หนี้สินหมุนเวียน	กำไรขั้นต้น/ยอดขาย	กำไรสุทธิหลังหักภาษี/ค่าเฉลี่ยของทุน
สาขาพลังงาน (6)	0.50-0.75	0.60-3.58	-0.11-0.17	-0.60-0.30
สาขาโทรคมนาคมและขนส่ง (15)	0.01-0.99	0.31-24.54	-0.13-0.73	0.02-0.40
สาขาอุตสาหกรรม (12)	0.01-0.82	0.77-14.83	-0.18-0.43	-0.69-0.37
สาขาเกษตรกรรม (5)	0.13-0.88	0.03-1.36	-0.46-0.01	-0.10-0.13
สาขาอื่น ๆ (8)	0.02-1.08	0.55-4.48	-0.05-0.62	-0.05-3.10

หมายเหตุ : ตัวเลขในวงเล็บ หมายถึง จำนวนรัฐวิสาหกิจในสาขานั้น

7/ อัตราส่วนผลตอบแทนต่อทุน (Return on Net Worth) = กำไรสุทธิหลังหักภาษี/ค่าเฉลี่ยของทุน

เพราะรัฐวิสาหกิจในกลุ่มนี้หลายแห่งมีผลการดำเนินงานขาดทุนมาก

4. การดำเนินงานของรัฐวิสาหกิจภายใต้ข้อตกลงกับกองทุนการเงินระหว่างประเทศ (IMF)

เริ่มตั้งแต่เมื่อวันที่ 14 สิงหาคม 2540 จาก การดำเนินการตามแผนฟื้นฟูเศรษฐกิจภายใต้โครงการ ของ IMF ประเทศไทยมีพันธกรณีที่จะต้องปฏิบัติตาม เป้าหมายเศรษฐกิจมหภาค การปฏิรูประบบสถาบัน การเงิน และการปรับโครงสร้างเศรษฐกิจ เป็นต้น สำหรับในส่วนของรัฐวิสาหกิจ IMF ได้กำหนดกรอบ แนวทางหรือเป้าหมาย 4 ด้าน ที่รัฐวิสาหกิจจะต้อง ปฏิบัติเพื่อให้เป็นไปตามเป้าหมายที่กำหนดไว้ใน หนังสือแสดงเจตจำนง ดังนี้

4.1 การลงทุน

ภายใต้กรอบหนังสือแสดงเจตจำนง (Letter of Intent) ฉบับแรกของกองทุนการเงินระหว่าง

ประเทศ กำหนดให้รัฐวิสาหกิจสามารถลงทุนได้ไม่ เกินรายได้ในรูปของเงินสด (Retained Income : RI) กล่าวคือ ฐานะโดยรวมของรัฐวิสาหกิจในปีงบประมาณ 2541 จะต้องสมดุล ทำให้มีการปรับลดการลงทุน และค่าใช้จ่ายที่ไม่จำเป็นเพื่อลดการขาดดุลของ รัฐวิสาหกิจ รวมถึงการทบทวนและจัดลำดับความ สำคัญของแผนการลงทุน โดยเน้นการลงทุนใน โครงการพื้นฐานสำคัญ แต่เนื่องจากภาวะเศรษฐกิจที่ ตกต่ำทำให้ความต้องการใช้สินค้าและบริการของ รัฐวิสาหกิจลดลงจากที่เคยประมาณการไว้ ส่งผลให้ รายได้ของรัฐวิสาหกิจลดลงด้วย แต่โดยที่รัฐบาลมี ความจำเป็นต้องให้การใช้จ่ายของภาครัฐเป็นตัว กระตุ้นเศรษฐกิจ และขณะเดียวกันจะเป็นการเสริม สร้างการจ้างงานและลดผลกระทบทางลบของด้าน สังคม ดังนั้น หนังสือแสดงเจตจำนงฉบับที่ 3 IMF จึงผ่อนผันให้รัฐวิสาหกิจลงทุนได้มากกว่า RI หรือ ยอมให้ฐานะของรัฐวิสาหกิจขาดดุลได้ร้อยละ 0.4 ของ GDP ปีงบประมาณ 2541 และในหนังสือแสดง เจตจำนงฉบับที่ 4 และ 5 ยอมผ่อนคลายเป็นให้รัฐวิสาหกิจ ขาดดุลได้ร้อยละ 0.6 ของ GDP จึงมีการปรับให้

ตารางที่ 9
รายได้ในรูปเงินสดและรายจ่ายเงินลงทุนของรัฐวิสาหกิจ
(หน่วย : พันล้านบาท)

รัฐวิสาหกิจ จำแนกตามสาขาเศรษฐกิจ	2537		2538		2539		2540 ^{1/}		2541 ^{2/}	
	RI	ลงทุน	RI	ลงทุน	RI	ลงทุน	RI	ลงทุน	RI	ลงทุน
สาขาพลังงาน (6)	51.6	53.9	72.9	66.3	69.9	65.3	49.2	89.2	54.9	77.8
สาขาโทรคมนาคมและขนส่ง (15)	43.9	53.2	48.9	65.5	58.4	54.9	58.9	66.9	59.3	52.4
สาขาอุตสาหกรรม (12)	4.4	2.0	1.3	2.1	5.3	1.5	-0.9	1.4	-0.9	2.6
สาขาเกษตรกรรม (5)	0.1	0.2	-0.1	0.2	0.1	0.3	-0.1	0.3	0.3	0.3
สาขาอื่น ๆ (8)	8.8	12.7	9.2	14.0	9.9	15.1	10.0	20.9	10.3	11.6
รวม 46 แห่ง	108.8	122.0	132.2	148.1	143.6	137.1	117.1	178.7	123.9	144.7

หมายเหตุ : ตัวเลขในวงเล็บ หมายถึง จำนวนรัฐวิสาหกิจในสาขานั้น

1/ ตัวเลขเบื้องต้น

2/ ตัวเลขประมาณการ

รัฐวิสาหกิจสามารถลงทุนได้เท่ากับ 144.7 พันล้านบาท ในขณะที่ RI เท่ากับ 123.9 พันล้านบาท

4.2 เป้าหมายสินเชื่อสุทธิที่ระบบธนาคารให้กับภาครัฐ

สินเชื่อสุทธิที่ระบบธนาคารให้กับภาครัฐหมายถึงส่วนต่างของสิทธิเรียกร้องที่ระบบธนาคารมีต่อภาครัฐ หักด้วยเงินฝากของภาครัฐที่ระบบธนาคาร โดยที่ระบบธนาคารหมายถึงธนาคารแห่งประเทศไทย และธนาคารพาณิชย์ทั้งหมด ภาครัฐหมายถึงรัฐบาลกลาง รัฐบาลท้องถิ่น และรัฐวิสาหกิจที่มีใช้สถาบันการเงิน IMF จะกำหนดเป้าหมายสินเชื่อสุทธิไว้เป็นรายไตรมาส เพื่อป้องกัน Crowding out effect ไม่ให้ภาครัฐดึงเงินทุนในประเทศจากภาคเอกชนซึ่งเป็นผลกระทบทางลบต่อระบบเศรษฐกิจมหภาค วิธีการที่จะให้บรรลุวัตถุประสงค์ คือ ต้องเพิ่มรายได้หรือลดรายจ่าย เมื่อรัฐวิสาหกิจไม่สามารถเพิ่มรายได้ได้ จึงจำเป็นต้องควบคุมการใช้จ่ายเพื่อไม่ให้ขาดดุล ทั้งนี้ ถ้าการใช้จ่ายของรัฐวิสาหกิจมีมากจะสะท้อนให้เห็นจากเงินฝากของรัฐวิสาหกิจที่ระบบธนาคารลดลงหรือสินเชื่อที่ระบบธนาคารให้กับรัฐวิสาหกิจเพิ่มขึ้น ดังนั้น IMF จึงได้กำหนดเป้าหมายสินเชื่อสุทธิที่ระบบธนาคารให้กับภาครัฐไว้ เพื่อป้องกันมิให้รัฐวิสาหกิจใช้สินเชื่อของภาครัฐมากเกินไปจนความจำเป็น

อย่างไรก็ตาม ได้มีการผ่อนผันให้รัฐวิสาหกิจสามารถขาดดุลได้ในหนังสือแสดงเจตจำนงฉบับที่ 4 และ 5 ดังที่ได้กล่าวมาแล้ว ซึ่งส่งผลให้มีการปรับเกณฑ์ปฏิบัติเป้าหมายสินเชื่อที่ระบบธนาคารให้กับภาครัฐ ณ สิ้นปีงบประมาณ 2541 ผ่อนคลายลงจาก -277.0 พันล้านบาท (ภาครัฐมีเงินฝากสุทธิที่ระบบธนาคาร 277 พันล้านบาท) ใน LOI 4 เป็น -269.0 พันล้านบาท ใน LOI 5

4.3 การปรับอัตราค่าบริการของรัฐวิสาหกิจให้คุ้มทุน

ตามข้อตกลงกับ IMF รัฐวิสาหกิจจะต้องปรับเพิ่มราคาสินค้าและบริการเพื่อให้สอดคล้องกับต้นทุนที่แท้จริง อีกทั้งเป็นการลดภาระการคลังของรัฐบาลในการให้เงินอุดหนุนกับรัฐวิสาหกิจที่ต้องประสบปัญหาขาดทุนจากการที่รัฐบาลมีนโยบายกำหนดไม่ให้ขึ้นราคาสินค้าและบริการ จากที่ได้มีข้อตกลงจึงมีการปรับขึ้นราคาค่าไฟฟ้า รถไฟ (ปรับขึ้นค่าธรรมเนียมรถปรับอากาศ รถเร็ว และรถด่วนพิเศษ) และรถโดยสารประจำทางปรับอากาศ และค่าน้ำประปา อย่างไรก็ตาม ค่าโดยสารรถประจำทางและรถไฟธรรมดา ยังไม่มีการปรับราคาเพิ่ม ทั้งนี้ เพื่อช่วยเหลือผู้มีรายได้น้อย ส่วนค่ารถโดยสารประจำทาง ขสมก. ปรับขึ้นราคาเป็น 5 บาท เฉพาะรถรุ่นใหม่เท่านั้น นอกจากนั้น ในปี 2540 รัฐบาลได้ปรับภาษีมูลค่าเพิ่มจากร้อยละ 7 เป็นร้อยละ 10 รัฐวิสาหกิจหลายแห่งก็ได้ปรับวิธีคิดภาษีมูลค่าเพิ่มโดยให้ผู้บริโภคเป็นผู้ชำระ ทำให้ส่งผลกระทบต่อราคาสินค้าและบริการสูงขึ้น แต่รัฐบาลได้ผ่อนปรนเรื่องระยะเวลาของการผลักภาระภาษีมูลค่าเพิ่มให้ผู้บริโภคสำหรับกลุ่มผู้มีรายได้น้อยไประยะหนึ่ง รัฐวิสาหกิจดังกล่าว คือ การประปานครหลวง การประปาส่วนภูมิภาค การเคหะแห่งชาติ การนิคมอุตสาหกรรม การท่าเรือแห่งประเทศไทย การสื่อสารแห่งประเทศไทย องค์การโทรศัพท์แห่งประเทศไทย

4.4 การแปรรูปรัฐวิสาหกิจ (Privatization)

รัฐวิสาหกิจจำเป็นต้องเร่งรัดทำการแปรรูปรัฐวิสาหกิจตามข้อตกลงกับ IMF เพื่อวัตถุประสงค์ในการเพิ่มการแข่งขันภายใต้กรอบของการเพิ่มบทบาทภาคเอกชนซึ่งจะนำไปสู่การพัฒนาประสิทธิภาพเพิ่มขึ้นของรัฐวิสาหกิจ ตลอดจนจนเป็นการลดภาระหนี้สาธารณะและภาระงบประมาณ และเตรียมพร้อมเข้าสู่ระบบการค้าเสรีต่อไป

ประเทศไทยได้เริ่มดำเนินการโดยจัดตั้ง

สำนักงานรัฐวิสาหกิจและหลักทรัพย์ของรัฐเพื่อทำหน้าที่ประสานงานการแปรรูป งานเพิ่มบทบาทภาคเอกชนในสาธารณูปโภคและสาธารณูปการ และกำกับดูแลรัฐวิสาหกิจให้มีการแข่งขันที่สมบูรณ์และคุ้มครองประชาชนมิให้เสียเปรียบ รวมถึงการปรับปรุงหรือออกกฎหมายใหม่ เพื่อให้การแปรรูปโปร่งใส รวดเร็ว และมีประสิทธิภาพ ทั้งนี้ ได้มีการว่าจ้างบริษัทที่ปรึกษาให้จัดทำแผนแม่บทการแปรรูปรัฐวิสาหกิจ โดยผ่านโครงการเงินกู้ SAL ของธนาคารโลก นอกจากนี้ คณะรัฐมนตรีได้อนุมัติหลักการใช้จ่ายที่ได้จากการแปรรูปรัฐวิสาหกิจ ซึ่งได้กำหนดไว้ในหนังสือแสดงเจตจำนงฉบับที่ 5 ดังนี้

1. รัฐวิสาหกิจที่กระทรวงการคลังเป็นเจ้าของให้นำร้อยละ 50 ของรายได้ไปใช้ในโครงการเพื่อสังคม และอีกร้อยละ 50 ให้นำไปฝากเพื่อลดภาระดอกเบี้ยของกองทุนฟื้นฟูและพัฒนาระบบสถาบันการเงิน

2. บริษัทในเครือของรัฐวิสาหกิจ ให้จัดสรรส่วนหนึ่งเพื่อการลงทุนของรัฐวิสาหกิจและเพื่อนำเข้ากองทุนสวัสดิการลูกจ้าง ส่วนที่เหลือให้แบ่งครึ่งเพื่อนำไปใช้ในโครงการเพื่อสังคมและนำฝากเพื่อลดภาระดอกเบี้ยของกองทุนฟื้นฟูและพัฒนาระบบสถาบันการเงิน

ที่ผ่านมาคณะกรรมการกำกับนโยบายด้านรัฐวิสาหกิจ ซึ่งมีหน้าที่ในการติดตามการดำเนินงานและการแก้ไขปัญหาต่าง ๆ ของรัฐวิสาหกิจ ได้กำหนดแผนเร่งรัดระยะสั้น (ภายใน 1-3 ปี) พิจารณาแปรสภาพรัฐวิสาหกิจเป็นบริษัทจำกัด แล้วขายหุ้นให้เอกชน ด้วยการตราพระราชบัญญัติทุนของรัฐวิสาหกิจ 2541 (อยู่ในระหว่างการพิจารณาของสภาผู้แทนราษฎร) รวมถึงการให้สัมปทานโครงการที่มีความสำคัญและใช้เงินลงทุนสูงตามขั้นตอนที่โปร่งใสและไม่ก่อให้เกิดผลกระทบต่อประชาชนและการพัฒนาประเทศในระยะยาว นอกจากนี้ มีการกำหนดแนว

ทางการแปรรูปรัฐวิสาหกิจต่าง ๆ ที่สามารถดำเนินการได้อย่างรวดเร็ว (Fast Track) หรือมีความพร้อมสำหรับการแปรรูป อาทิ บริษัทการบินไทย จำกัด (มหาชน) บริษัทท่าอากาศยานสากลกรุงเทพแห่งใหม่ จำกัด บริษัทผลิตไฟฟ้า จำกัด (มหาชน) องค์การโทรศัพท์ และการสื่อสารฯ เป็นต้น

สำหรับการแปรรูปรัฐวิสาหกิจที่ได้ดำเนินการไปแล้วจนถึงเดือนกันยายน 2541 มีดังนี้

1. จำหน่ายหุ้นบริษัทการบินไทย จำกัด (มหาชน) ทั้งในส่วนที่กระทรวงการคลังถือ และหุ้นเพิ่มทุน ในจำนวนที่ไม่ทำให้สัดส่วนการถือหุ้นของภาครัฐลดลงต่ำกว่าร้อยละ 70

2. จำหน่ายหุ้นของบริษัท ปตท. สำรวจและผลิตปิโตรเลียมจำกัด (มหาชน) ที่การปิโตรเลียมแห่งประเทศไทยถือ เป็นเงิน 11,187.99 ล้านบาท ทำให้ ปตท. มีสัดส่วนการถือหุ้นลดลงเหลือร้อยละ 61 ของจำนวนหุ้นทั้งหมด

3. จำหน่ายหุ้นของบริษัทผลิตไฟฟ้า จำกัด (มหาชน) ที่การไฟฟ้าฝ่ายผลิตแห่งประเทศไทยถือ มูลค่า 9,828 ล้านบาท ให้กับพันธมิตรร่วมทุน (Strategic Partner)

4. ยุบเลิกองค์การทอผ้า

5. จำหน่ายกิจการโรงงานน้ำตาล กรม โรงงานอุตสาหกรรม ให้แก่ภาคเอกชน

6. อยู่ในระหว่างการดำเนินการยุบเลิกองค์การผลิตอาหารสำเร็จรูปและองค์การอุตสาหกรรมห้องเย็น ตามมติคณะรัฐมนตรี

5. สรุปและข้อเสนอแนะ

รัฐวิสาหกิจมีบทบาทต่อระบบเศรษฐกิจอย่างมากในช่วง 10 ปีที่ผ่านมา และมีแนวโน้มมากกว่าภาครัฐบาลในช่วงปี 2540-41 โดยจากผลการสำรวจรัฐวิสาหกิจครั้งนี้ พบว่า ในปีงบประมาณ 2540

รัฐวิสาหกิจสาขาพลังงานจะมีรายได้ รายจ่าย และผลกำไรมากที่สุด เนื่องจากมีการลงทุนสูง และราคาผลตอบแทนสูงด้วย ทางด้านรายได้ก็นำส่งรัฐมากที่สุด เป็นสาขาโทรคมนาคม ซึ่งเป็นผลมาจากรัฐวิสาหกิจกลุ่มนี้ส่วนใหญ่ได้รับสิทธิสัมปทานผูกขาดจากรัฐบาล ส่วนสาขาขนส่งได้แก่ การทางพิเศษแห่งประเทศไทย ได้รับเงินอุดหนุนจากรัฐบาลสูงสุด เนื่องจากเป็นนโยบายของรัฐบาลซึ่งต้องใช้เงินลงทุนสูง ส่วนรัฐวิสาหกิจอื่น ๆ ได้แก่ การรถไฟแห่งประเทศไทย องค์การขนส่งมวลชนกรุงเทพ และการประปาส่วนภูมิภาค ก็เป็นสาขาที่ได้รับเงินอุดหนุนจากรัฐบาลสูง ทั้งนี้ เป็นเพราะไม่สามารถกำหนดราคาค่าบริการให้คุ้มทุนได้ แต่เพื่อเป็นบริการสาธารณะให้กับประชาชน รัฐบาลจึงจำเป็นต้องเข้ามาชดเชยในส่วนนี้ แต่อย่างไรก็ตาม การกำหนดค่าบริการให้สูงขึ้นก็ไม่สามารถเป็นการแก้ปัญหาการขาดทุนได้ทั้งหมด จะต้องมีการอื่น ๆ อีก โดยเฉพาะอย่างยิ่งการปรับปรุงประสิทธิภาพการบริหาร และการดำเนินงานของรัฐวิสาหกิจให้ดีขึ้น

เมื่อพิจารณาโครงสร้างทางการเงิน โดยใช้อัตราส่วนทางการเงินบางตัวเป็นเครื่องวัด พบว่ารัฐวิสาหกิจบางแห่งยังคงมีประสิทธิภาพการดำเนินการอยู่ในระดับที่ดี มีผลตอบแทนค่อนข้างสูง โดยเฉพาะสาขาพลังงาน แต่ในอีกด้านหนึ่งรัฐวิสาหกิจสาขาดังกล่าวต้องการเงินลงทุนสูง จึงมีการกู้เงินเป็นจำนวนมาก ทั้งภายในประเทศและต่างประเทศ ซึ่งเป็นการสร้างภาระทางการเงินให้กับรัฐบาลในการค้ำประกันเงินกู้ อีกทั้งการดำเนินงานของบางรัฐวิสาหกิจอยู่ภายใต้ระบบที่ได้รับสิทธิผูกขาด จึงไม่มีการเปรียบเทียบผลงานกับคู่แข่งกัน ทำให้ขาดแรงจูงใจในการพัฒนาประสิทธิภาพเท่าที่ควร ดังนั้น อัตราผลตอบแทนที่ได้จึงอาจเป็นภาพลวงตาได้ นอกจากนี้ยังมีรัฐวิสาหกิจ

ที่มีผลการดำเนินงานที่ขาดทุนอย่างต่อเนื่อง จึงเห็นควรที่ทางการต้องมีมาตรการอย่างไรอย่างหนึ่งโดยเร่งด่วน เพื่อลดภาระและให้เกิดประโยชน์ทางการเงินแก่ภาครัฐมากที่สุด

อย่างไรก็ตาม การพิจารณาประสิทธิภาพของรัฐวิสาหกิจนั้น จะต้องใช้เครื่องวัดที่สอดคล้องกับวัตถุประสงค์ของการจัดตั้งรัฐวิสาหกิจนั้น ๆ เป็นสำคัญด้วย การที่จะพิจารณาเพียงกำไรอย่างเดียวอาจจะไม่ถูกต้องนัก เนื่องจากรัฐวิสาหกิจบางแห่งไม่ได้มุ่งเน้นที่การหารายได้และการแสวงหากำไร ดังนั้นกำไรจึงไม่สามารถวัดประสิทธิภาพของรัฐวิสาหกิจนั้นได้ จึงควรใช้เครื่องวัดอื่น ๆ เข้ามาพิจารณา อาทิ โครงสร้างทางการเงิน ต้นทุน ภาระต่อฐานะการคลัง รัฐบาล และนโยบายของรัฐบาล เป็นต้น นอกจากนี้วัตถุประสงค์ของรัฐวิสาหกิจเป็นส่วนประกอบสำคัญในการประเมินผล กล่าวคือ ถ้ารัฐวิสาหกิจสามารถบรรลุวัตถุประสงค์ในระดับที่ต้องการก็ย่อมที่จะบ่งบอกถึงความจำเป็นที่จะคงอยู่หรือเปลี่ยนแปลงรัฐวิสาหกิจต่อไปอย่างไร

ทั้งนี้ การที่จะเลือกใช้เครื่องวัดประสิทธิภาพของรัฐวิสาหกิจ เป็นสิ่งสำคัญที่จะนำไปสู่นโยบายการแปรรูปรัฐวิสาหกิจ (privatization) ในรูปแบบต่าง ๆ ที่เหมาะสม แต่ความสำเร็จของนโยบายการแปรรูปจะสัมฤทธิ์ผลหรือไม่ขึ้นขึ้นอยู่กับปัจจัยหลายด้าน ได้แก่ สถานการณ์ทางเศรษฐกิจ การเมือง แนวนโยบายของรัฐบาล และกลุ่มผลประโยชน์ต่าง ๆ เป็นต้น และที่สำคัญในภาวะที่ประเทศและทั่วโลกประสบปัญหาทางเศรษฐกิจและทรัพยากรมีอยู่อย่างจำกัด การวัดและประเมินประสิทธิภาพของรัฐวิสาหกิจจะต้องเป็นไปอย่างเข้มงวด และให้เกิดผลอย่างแท้จริง โดยเฉพาะอย่างยิ่งเมื่อประเทศไทยมีข้อตกลงกับกองทุนการเงินระหว่างประเทศอยู่

ภาคผนวก

รัฐวิสาหกิจที่ไม่ใช่สถาบันการเงิน (Non State Enterprises)

ลำดับ	สาขาพลังงาน	สาขาคมนาคมและขนส่ง	สาขาอุตสาหกรรม	สาขาเกษตร	สาขาอื่น ๆ
1	การไฟฟ้าฝ่ายผลิตฯ	การท่าอากาศยานแห่งประเทศไทย	โรงงานยาสูบ	องค์การอุตสาหกรรมป่าไม้	การเคหะแห่งชาติ
2	การไฟฟ้านครหลวง	บริษัท การบินไทย จำกัด	โรงงานน้ำตาล	องค์การอุตสาหกรรมท่องเที่ยว	การประปานครหลวง
3	การไฟฟ้าส่วนภูมิภาค	การรถไฟแห่งประเทศไทย	องค์การเภสัช	องค์การส่งเสริมกิจการโคนมฯ	การประปาภูมิภาค
4	การปิโตรเลียมฯ	การทางพิเศษแห่งประเทศไทย	บริษัท ไม้อัดไทย จำกัด	องค์การสวนยาง	สำนักงานสลากกินแบ่งรัฐบาล
5	บริษัท ปตท. จำกัด	องค์การไฟฟ้าฝายห้วยทราย	การนิคมอุตสาหกรรมฯ	องค์การสะพานปลา	องค์การสวนสัตว์
6	บริษัท ปตท. จำกัด	บริษัท ขนส่ง จำกัด	องค์การแก้ว		องค์การตลาด
7		องค์การขนส่งมวลชนกรุงเทพ	องค์การทอผ้า		องค์การตลาดเพื่อเกษตรกร
8		การทำเรือแห่งประเทศไทย	องค์การพอกหนัง		
9		องค์การโทรศัพท์ฯ	โรงงานไฟ		องค์การคลังสินค้า
10		องค์การสื่อสารมวลชนฯ	องค์การสุรา		
11		การสื่อสารแห่งประเทศไทย	องค์การเบตเดอริ		
12		บริษัท ผู้กรุงเทพ จำกัด			
13		บริษัท วิทยุการบินแห่งประเทศไทย จำกัด			
14		บริษัท ไทยเดินเรือทะเล จำกัด			
15		องค์การรับส่งสินค้าและพัสดุภัณฑ์			
16		บริษัท ท่าอากาศยานสากลกรุงเทพ แห่งใหม่ จำกัด			

6 แห่ง

16 แห่ง

11 แห่ง

5 แห่ง

8 แห่ง

บันทึกเหตุการณ์ทางเศรษฐกิจและการเงิน

10 สิงหาคม 2541

— พิจารณานามในสัญญาเงินกู้ระหว่างรัฐบาล แคนาดาและธนาคารแห่งประเทศไทยในฐานะตัวแทนทางการเงินของรัฐบาล วงเงิน 500 ล้านดอลลาร์ สรอ. ซึ่งเงินกู้จำนวนนี้อยู่ภายใต้กรอบความช่วยเหลือทางการเงินของกองทุนการเงินระหว่างประเทศ โดยนำมาเสริมฐานะเงินสำรองระหว่างประเทศเพื่อดำรงไว้ซึ่งเสถียรภาพทางการเงินของประเทศไทย

14 สิงหาคม 2541

— ธนาคารแห่งประเทศไทยออกประกาศ เรื่อง การแก้ไขปัญหาสถาบันการเงินโดยการสั่งลดทุน เพิ่มทุนและเปลี่ยนแปลงกรรมการของสถาบันการเงิน 7 แห่ง ได้แก่ ธนาคารแหลมทอง จำกัด (มหาชน) ธนาคารสหธนาคาร จำกัด (มหาชน) บริษัทเงินทุนธนสยาม จำกัด (มหาชน) บริษัทเงินทุนเฟิสท์ซิตี อินเวสเมนท์ จำกัด (มหาชน) บริษัทเงินทุนหลักทรัพย์ ไอเอฟซีที ไฟแนนซ์ จำกัด (มหาชน) บริษัทเงินทุน วชิระธนทุน จำกัด และบริษัทเงินทุนหลักทรัพย์ไทย ชัมมิท จำกัด โดยให้ลดทุนจดทะเบียนและชำระแล้ว ให้เหลือหุ้นละหนึ่งสตางค์เพื่อล้างผลขาดทุน และให้เพิ่มทุนตามความจำเป็นของแต่ละแห่ง นอกจากนี้ ธนาคารแห่งประเทศไทยได้ถอดถอนคณะกรรมการชุดเดิม และแต่งตั้งคณะกรรมการชุดใหม่เข้าไปแทน

— ธนาคารแห่งประเทศไทยออกประกาศ เรื่อง แนวทางการฟื้นฟูสถาบันการเงินที่ถูกแทรกแซง ในวันที่ 14 สิงหาคม 2541 โดยให้ธนาคารแหลมทอง รวมกิจการเข้ากับธนาคารรัตนสิน ส่วนธนาคารสหธนาคารและบริษัทเงินทุน 5 แห่ง รวมทั้งบริษัทเงินทุนที่ถูกแทรกแซงก่อนหน้านี้อีก 7 แห่ง (เมื่อวันที่ 18 พฤษภาคม 2541) ให้รวมเข้ากับบริษัทเงินทุนหลักทรัพย์ กรุงไทยธนกิจซึ่งจะมีสถานะเป็นธนาคารพาณิชย์

— ธนาคารแห่งประเทศไทยออกประกาศ เรื่อง การแก้ไขปัญหา 4 ธนาคารที่รัฐบาลเข้าแทรกแซง โดยให้ธนาคารกรุงเทพพาณิชย์การและธนาคารมหานคร โอนไปรวมเข้ากับธนาคารกรุงไทย ทั้งนี้จะโอนไปเฉพาะส่วนที่เป็นสินทรัพย์ที่ดีของธนาคารกรุงเทพพาณิชย์การ ซึ่งจะเปลี่ยนหน้าที่เป็นบริษัทบริหารสินทรัพย์เพื่อดูแลหนี้เสียต่อไป นอกจากนี้ ให้ธนาคารศรีนครและธนาคารนครหลวงไทยเพิ่มทุนตามเกณฑ์การจัดชั้นสินทรัพย์และกันสำรองปี 2543 และเสนอขายโดยมีข้อตกลงในการเฉลี่ยผลขาดทุนจากสินทรัพย์ที่ไม่ก่อให้เกิดรายได้ และการรักษาระดับผลตอบแทน

20 สิงหาคม 2541

— ธนาคารแห่งประเทศไทยออกประกาศเรื่อง การปรับปรุงระเบียบการให้ความอนุเคราะห์ทางการเงินแก่ผู้ประกอบการอุตสาหกรรมและอุตสาหกรรมขนาดย่อม โดยขยายขอบเขตการให้ความอนุเคราะห์ให้รวมถึงกิจการหัตถอุตสาหกรรมและอุตสาหกรรมในครัวเรือน พร้อมทั้งปรับปรุงประเภทอุตสาหกรรมที่ธนาคารจะให้ความอนุเคราะห์ ได้แก่ กิจการอุตสาหกรรมเพื่อการวิจัยและพัฒนา กิจการอุตสาหกรรมที่ช่วยแก้ไขปัญหาสิ่งแวดล้อม กิจการอุตสาหกรรมที่ก่อให้เกิดการประหยัดพลังงาน และกิจการอุตสาหกรรมที่เป็นประโยชน์ต่อการพัฒนาเศรษฐกิจโดยรวม ทั้งนี้ ได้เพิ่มสัดส่วนเงินช่วยเหลือของธนาคารตามระเบียบอุตสาหกรรมและระเบียบอุตสาหกรรมขนาดย่อม จากร้อยละ 50 เป็นร้อยละ 60 ของจำนวนเงินในตั๋วสัญญาใช้เงิน มีผลบังคับใช้ตั้งแต่วันที่ 20 สิงหาคม 2541

23 สิงหาคม 2541

— ทางการประกาศพระราชกำหนด 4 ฉบับ

ในราชกิจจานุเบกษา เล่ม 115 ตอนที่ 51 ก ได้แก่

- 1) พระราชกำหนดให้อำนาจกระทรวงการคลังกู้เงิน เพื่อเสริมสร้างความมั่นคงของระบบสถาบันการเงิน พ.ศ. 2541
- 2) พระราชกำหนดแก้ไขเพิ่มเติมพระราชบัญญัติการธนาคารพาณิชย์ พ.ศ. 2505 (ฉบับที่ 4) พ.ศ. 2541
- 3) พระราชกำหนดแก้ไขเพิ่มเติมพระราชบัญญัติการประกอบธุรกิจเงินทุน ธุรกิจหลักทรัพย์ และธุรกิจเครดิตฟองซิเอร์ พ.ศ. 2522 (ฉบับที่ 5) พ.ศ. 2541 และ
- 4) พระราชกำหนดบริษัทบริหารสินทรัพย์ พ.ศ. 2541

25 สิงหาคม 2541

— คณะรัฐมนตรีได้มีมติเห็นชอบในหลักการ และเงื่อนไขการขอรับความช่วยเหลือจากกองทุนการเงินระหว่างประเทศตามหนังสือแจ้งความจำนงฉบับที่ 5 และมอบหมายให้รัฐมนตรีว่าการกระทรวงการคลังและผู้ว่าการธนาคารแห่งประเทศไทยเป็นผู้ลงนามในหนังสือแจ้งความจำนงดังกล่าว เพื่อจะได้จัดส่งให้คณะกรรมการกองทุนการเงินระหว่างประเทศพิจารณาอนุมัติการเบิกจ่ายเงินกู้ยืมที่ 5 ให้กับ

ประเทศไทย โดยในการเบิกจ่ายเงินกู้ยืมที่ 5 นี้ ประเทศไทยจะได้รับเงินกู้จำนวนทั้งสิ้น 494 ล้านดอลลาร์ สรอ. พร้อมทั้งจะได้รับเงินกู้ยืมหลังภายใต้โครงการฯ จากแคนาดาซึ่งเป็นผู้บริจาคแทนอินโดนีเซีย อีก 362.10 ล้านดอลลาร์ สรอ.

31 สิงหาคม 2541

— กระทรวงการคลังออกประกาศจำหน่ายพันธบัตรรัฐบาลกรณีพิเศษในปริมาณประมาณ พ.ศ. 2541 ออก ณ วันที่ 31 สิงหาคม 2541 ดังนี้

- 1) ครั้งที่ 3/1 จำนวนเงิน 20,000 ล้านบาท อัตราดอกเบี้ยร้อยละ 10.75 ต่อปี กำหนดไถ่ถอนเมื่อครบ 2 ปี
- 2) ครั้งที่ 3/2 จำนวนเงิน 20,000 ล้านบาท อัตราดอกเบี้ยร้อยละ 10.50 ต่อปี กำหนดไถ่ถอนเมื่อครบ 3 ปี
- 3) ครั้งที่ 3/3 จำนวนเงิน 10,000 ล้านบาท อัตราดอกเบี้ยร้อยละ 10.00 ต่อปี กำหนดไถ่ถอนเมื่อครบ 5 ปี

รายชื่อคณะกรรมการธนาคารแห่งประเทศไทย

ณ 1 พฤศจิกายน 2541

ม.ร.ว. จัตุมงคล โสณกุล	ประธานกรรมการ
ผู้ว่าการ	
นางธัญญา คีรีเวทิน	รองประธานกรรมการ
รองผู้ว่าการ	
นายกิตติ พัฒนพงศ์พิบูล	รองประธานกรรมการ
รองผู้ว่าการ	
นายวิษณุ เครืองาม	กรรมการ
นายอักษราทร จุฬารัตน	กรรมการ
นายสมพล เกียรติไพบูลย์	กรรมการ
นายเอกกมล คีรีวัฒน์	กรรมการ
นายวิรัตน์ วัฒนศิริธรรม	กรรมการ
นายสมหมาย ภาณี	กรรมการ
นายเทียนฉาย กีระนันท์	กรรมการ
นายเกียรติศักดิ์ จีรเธียรนาถ	กรรมการ
นางสาวดวงมณี วงศ์ประทีป	เลขานุการ
นายทำนอง ดาศรี	ผู้ช่วยเลขานุการ

รายชื่อพนักงานชั้นบริหาร ธนาคารแห่งประเทศไทย

ณ 1 พฤศจิกายน 2541

ผู้ว่าการ

รองผู้ว่าการ

ผู้ช่วยผู้ว่าการ

ม.ร.ว. จัตุมงคล โสณกุล

นางธัญญา ตีระเวทิน

นายกิตติ พัฒนพงศ์พิบูล

นายเดชะพิทย์ แสงสิงแก้ว

นายเกียรติศักดิ์ มีเจริญ

นายธีระชัย ภูวนาถนรานุบาล

นายเชษฐทวี เจริญพิทักษ์

นายรัฐกรณ์ นิมวัฒนา

นางธาริษา วัฒนเกษ

สำนักผู้ว่าการ

ผู้อำนวยการ

ผู้ช่วยผู้อำนวยการ

ผู้บริหาร

นางสาวดวงมณี วงศ์ประทีป

นายทำนอง ดาศรี

นายวิชัย หิรัญวงศ์

นางวัชรีย์ โพธิวิหค

นางจินดา โชติวัฒนกุล

นายสมลักษณ์ หิรัญบุรณะ

นายถนอม บุตรเรือง

นางศรีสกุล รังสิกุล

นายโสภณ โรจน์ธำรงค์

นายประสาน สุวิญญูติชัยพร

ฝ่ายกฎหมาย

ผู้อำนวยการ

รองผู้อำนวยการ

ผู้ช่วยผู้อำนวยการ

ผู้บริหารอาวุโส

ผู้บริหาร

นายเกริก วณิกกุล

นายไพโรจน์ เฮงสกุล

นายชาญชัย บุญฤทธิ์ไชยศรี

นายประทีป ทองสิมา

นายพฤทธิพงศ์ ศรีมาจันทร์

นางจิรารัตน์ ตันท์กุลรัตน์

นางทิพย์วรรณ สุวรรณเสวก

นายวิชัย จิตตपालกุล

นางพจขพร ศรีธนสาร

นายวัชรินทร์ แทนทอง

ฝ่ายการต่างประเทศ

ผู้อำนวยการ

รองผู้อำนวยการ

ผู้ช่วยผู้อำนวยการ

ผู้เชี่ยวชาญ

ผู้บริหาร

นางเกลียวทอง เหดระกุล
 นายพิศิษฐ สมิติโต
 นางวาสนา ขวัญจันทร์
 นางนวลอนงค์ อังศุรัตน์
 นายยุทธพล สิงห์อำไพ
 นางสาวสุวรรณี วงษ์พันธ์ุ
 นางสาวดาพรรณ มัชฌมจันทร์
 นางสาววรรณ ปิยะศิรินนท์
 นายไพบุลย์ กิตติศรีกังวาน
 นางมุสดี การเจริญดี
 นายเรืองวิทย์ เสวกโกเมต
 นางสาวสุกัญญา โตวิชัย
 นายชัยสิทธิ์ พิบูลย์รัตนกิจ
 นายปรีชา พลอยदनัย
 นางนวลนุช ธนะเอนกเจริญ
 นางสาวกัลยา วิชญสกุลวงศ์
 นางวิมลวรรณ ธีนยางกูร
 นางสาวฤทัยชนก มณีวัต
 นายทิตนันท์ มัลลิกะมาส
 นางสาวนรรัตน์ วิโรทัย
 นายชัชวาลย์ อินทร์ภักษ์

ฝ่ายการธนาคาร

ผู้อำนวยการฝ่าย

รองผู้อำนวยการ

หัวหน้าสำนักงานตัวแทน นครนิวยอร์ก

ผู้ช่วยหัวหน้าสำนักงาน

หัวหน้าสำนักงานตัวแทน นครลอนดอน

ผู้ช่วยหัวหน้าสำนักงาน

ผู้ช่วยผู้อำนวยการ สายงานบริหารเงินสำรอง

ผู้บริหาร

นางทัศนาศรี รัชตโพธิ์
 นางสาวนิตยา พิบูลย์รัตนกิจ
 นางสาวพิมลพรรณ ภาโววาท
 นางสาวอรุณศรี ทิวะกุล
 นายประสพสุข พ่วงสาคร
 นางสาวนพวรรณ มหามุสิก
 นางสาวอรุณรัตน์ งามจรัสพงศ์
 นางจิตติมา ดุริยะประพันธ์
 นายรณดล นุ่มนนท์
 นางสาววชิรา อารมย์ดี

ผู้ช่วยผู้อำนวยการ สายงานธุรกิจ
ผู้บริหาร

นางผ่องเพ็ญ เรืองวีรยุทธ
นางสาววงษ์วรา โปธิริชต์
นางอลิศรา เสมรสุต
นางสาวศิริอร หริตวร

ผู้ช่วยผู้อำนวยการ สายงานธุรกิจการเงิน และตลาดการเงิน
ผู้บริหาร

นายพรชัย ศุภคັນสนีย์
นางสาวรัตนา จันท์พิมพ์วงศ์
นายวีระวัชร สุทธนะติลก
นางชลธิชา กิตติศรีกังวาน
นายประสิทธิ์ นิรมิตรานนท์

ผู้ช่วยผู้อำนวยการ สายงานบริหารความเสี่ยง
ผู้บริหาร

นางสุภาวดี ปุณศรี
นายสิงห์ชัย บุญโยธิน

ผู้ช่วยผู้อำนวยการ สายงานสินเชื่อ
ผู้บริหาร

นายเฉลียว งามวงษ์
นางเพ็ญจันทร์ มงคลกุล
นายสุวรรณ นกอยู่
นายเมธา ปลาทอง

ฝ่ายการบัญชีและงบประมาณ

ผู้อำนวยการ

นางสว่างจิตต์ จัยวัฒน์

รองผู้อำนวยการ

นายเต็มศักดิ์ บัณฑิตธรรม

ผู้ช่วยผู้อำนวยการ สายงานบัญชี

นางสาวจริญญา แก้วมณี

ผู้บริหาร

นางนันท์นิ ฉัตรชยานุสรณ์

ผู้ช่วยผู้อำนวยการ สายงานงบประมาณ

นางสาวอรรรณ ปราโมทย์วิทยา

ผู้บริหาร

นางอรพรรณ สมบัติยานุชิต

นางสาวศิริพร ศิริไพบูลย์

นายวรชัย เปี่ยมพุกธากุล

นายสมมารท นฤนาท

ผู้ช่วยผู้อำนวยการ สายงานธุรกิจการเงิน

นางอรุรัตน์ เตโชพิทยากุล

ผู้บริหาร

นางสาวนนทนิจ ประเสริฐสกุล

นางเพิ่มศรี ไพสิฐพัฒน์พงษ์

นางวิมลรัตน์ พ่วงสาคร

นางกฤตยา ธรรมศิริโรจน์

ฝ่ายทรัพยากรบุคคล

ผู้อำนวยการ

นายจิตติพันธ์ สุขกิจ

รองผู้อำนวยการ

นางสาวพรทิพย์ จุลานุกะ

ม.ร.ว. นพเกตมณี เต็งนิยม

พนักงานประจำฝ่าย

ผู้ช่วยผู้อำนวยการ สายการพนักงาน

ผู้บริหารอาวุโส

ผู้บริหาร

ผู้ช่วยผู้อำนวยการ สายพัฒนาพนักงาน

ผู้บริหาร

ผู้อำนวยการ สำนักงานการจัดองค์การ

ผู้ช่วยผู้อำนวยการ

ผู้บริหาร

ผู้อำนวยการ สถาบันฝึกอบรม

ผู้ช่วยผู้อำนวยการ

ผู้บริหาร

นางเบ็ญจมาศ ตันตยาภรณ์
 นายเลิศศิลป์ อังกทาภิมนตรี
 นางสาวมัทนา ไวทยะโกมล
 นางวันทนี เปี้ยลัดดา
 นางแจ่มจรัส เบญจานุวัตร
 นางพัฒนา ทัพพะรังสี
 นางพรรณนิภา รัตนรุกษ์
 นายบุญพงศ์ จันทร์อินทร์
 นางเลื่องบุญ ลาวัลยะวัฒน์
 นางศิริจันทร์ มหิสรากุล
 นางสาวพรสุข เลิศล้ำ
 นายเดชาชัย สังข์โบล
 นางวันเพ็ญ สุวรรณสัมพันธ์
 นายพิสิษฐ์ วีระสมบูรณ์ศิลป์
 นางชุตติมา วิบูลสุข
 นายวิทยา เกียรติภราดร
 นายสมชาย เสตกรณกุล
 นายชาญชัย บุรถาวร
 นางสาวเย็นจิตร์ ละอองทอง
 นายโอเบอเอื้อ ครุฑานุช
 นางเพ็ญตา ทัดตานนท์
 นางสาวกรรณิการ์ ยั่งยืน
 นางสาวจิตรา ศรีทัศนีย์
 นางทัศนีย์ พิมลศรี
 นางสาวนงลักษณ์ ขจรวัชรา
 นางสุธาสิณี รัตนยศ
 นางวิมาน สุขยางค์
 นางสาวกัญญา รัตนันทน์
 นางวรสุลศรี ส่งเจริญ
 นายนิรุช รักษาเสี
 นางอุมาพร อาภากร ณ อยุธยา
 นายกฤษฎา นิลโกสิตย์
 นางสาวกรรณิการ์ จันทร์แสงอร่าม
 นางสาวนฤมล อาจสาคร
 นายยิ่งยศ เป็ลียนวิจารณ์

ผู้บริหาร

นางสาวอรุษา ชินะโยธิน

นางอภิธา ชิตะปัญญา

นายยงยศ เกษมสมประดิษฐ์

ฝ่ายนโยบายสถาบันการเงิน

ผู้อำนวยการ

นายเกียรติชัย โสภาสถียรพงศ์

รองผู้อำนวยการ

นายสรสิทธิ์ สุนทรเทศ

นางสาลินี ว่างตาล

ผู้ช่วยผู้อำนวยการอาวุโส

นางสุนทร รัตนวานิช

ผู้ช่วยผู้อำนวยการ

นางทองอุไร ลิ้มปิติ

นางนิรมล อัครวมณี

ผู้บริหาร

นางฤชกร แสงสุพรรณ

นางสาวมาลี ร่วมสุข

นางสาวศิริพร เอี่ยมรุ่งโรจน์

นายยงเกียรติ จรณศักดิ์สกุล

นางสาวอำไพพรรณ ศรียานยนต์

นายสมชาย ชูรัตน์

นายพงศ์เทพ ชินพัฒน์

นางสาวสิริริตา พนมวัน ณ อยุธยา

นางนิศารัตน์ ไตรรัตน์วรกุล

นายสมบูรณ์ จิตเป็นธรรม

ผู้เชี่ยวชาญ

นายณัฐ ตาบสนันท์

ฝ่ายคดี

ผู้อำนวยการ

นายอรรถยา ลิ้มจัญญ

รองผู้อำนวยการ

นางพรทิพย์ คงศักดิ์

ผู้ช่วยผู้อำนวยการอาวุโส

นายสมนึก บัวแก้ว

ผู้ช่วยผู้อำนวยการ

นายวีระชาติ ศรีบุญมา

นายสาทร โตโพธิ์ไทย

ผู้บริหาร

นางสาวทิพย์วรรณ บุญไฟโรจน์

นางวรรณิ์ พรสมบูรณ์ศิริ

นายทวีศักดิ์ จามีกรกุล

ฝ่ายเงินฝากและพันธบัตร

ผู้อำนวยการ

นายคำรณ คำแก้ว

รองผู้อำนวยการ

นางเพ็ญศรี บุญชัยกุล

ผู้บริหารอาวุโส
 ผู้ช่วยผู้อำนวยการ สายงานเงินฝาก 1
 ผู้บริหาร

ผู้ช่วยผู้อำนวยการ สายงานเงินฝาก 2
 ผู้บริหาร

ผู้ช่วยผู้อำนวยการ สายงานเงินฝาก สุรวงศ์
 ผู้บริหาร

ผู้ช่วยผู้อำนวยการ สายงานเงินฝากต่างจังหวัด
 ผู้บริหาร

ผู้ช่วยผู้อำนวยการ สายงานพันธบัตร
 ผู้บริหาร

นางปริศนา มั่นสกุล
 นางสุนทรา ปุษยะนาวิน
 นางพาณี สัตยารักษ์
 นายสุรพล นุภาพ
 นายปรีชา บัณฑิตราช
 นางสาววิมล ศรีสถาพร
 นางอมรา เอี่ยมเสมอ
 นางวารุณี สกุลกัณณ์ภิต
 นางสาวจิรสุข สุขุมานันท์
 นางดาวรุ่ง สกุลทองใบ
 นายมานิจ บุญยประสิทธิ์
 นางสาวกาญจนา วัชรประภาพงศ์
 นายประเสริฐ สินฉลอง
 นางสาวร้อยสุคนธ์ นิยมวานิช
 นางสาวบุญศรี นำธวัช
 นายพิบูล สกุลทอง
 นางเต็มมาศ ชุตินิมิตกุล
 นางชুমทุมพร ดัชนีภริมย์
 นางสาวสมบุญณ์ นุกุลกิจ
 นายคำแหง เสนทอง
 นางลัดดา จันทรวัด
 นายวิวัฒน์ พวงทะวาย
 นางวิมลรัตน์ เคารยะ

ฝ่ายตรวจสอบกิจการภายใน

ผู้อำนวยการ
 รองผู้อำนวยการ
 ผู้ช่วยผู้อำนวยการ สายงานตรวจสอบฯ ธนาคาร 1
 ผู้บริหาร

ผู้ช่วยผู้อำนวยการ สายงานตรวจสอบฯ ธนาคาร 2
 ผู้บริหาร

นางสาวอุดมทรัพย์ เตชะกำพุช
 นางสาวอโณทัย เพิ่มวุฒิวรรณันท์
 นางกันยา ไชยเศรษฐ์
 นางสาวพนิดา อุนยะวงษ์
 นางสาวทรงกลด อิศรพันธุ์
 นายสุกิจ ทศนวิจิตรวงศ์
 นางรวยพร รุทธระเวณิช
 นางพันทิพา พลกุล
 นางนิตยา บุญนิรันดร์
 นางสาวสุนัน เชี่ยววัฒนกุล

ผู้ช่วยผู้อำนวยการ สายงานตรวจสอบฯ ธนบัตร

ผู้บริหาร

ผู้ช่วยผู้อำนวยการ สายงานตรวจสอบเทคโนโลยีฯ

ผู้บริหารอาวุโส

ผู้บริหาร

นางสาวรุจีณี วิจารณ์นท์

นายมนตรี ช่วยชู

นางอรพิน บุญมาเลิศ

นางทิพาวัลย์ หนูขวัญ

นางสรिता แสงจันทร์

นางมาลัย ไหมสกุล

นางวราภรณ์ ศฤงคารศิริ

นางรวมรัตน์ ทองวิฑูโกมลย์

ฝ่ายตรวจสอบ 1

ผู้อำนวยการ

รองผู้อำนวยการอาวุโส

รองผู้อำนวยการ

ผู้ช่วยผู้อำนวยการ

ผู้บริหารอาวุโส

ผู้บริหาร

ผู้ช่วยผู้อำนวยการ

ผู้บริหาร

ผู้ช่วยผู้อำนวยการ

ผู้บริหาร

ผู้ช่วยผู้อำนวยการ

ผู้บริหาร

นายอดุลย์ ดุลยพีรติส

นายเสริมสิงห์ สิงห์เสนา

นายสมาน ร่มโพธิ์

นายสมเกียรติ พงษ์ทิพพันธ์

นายสุมาตกร นกุลประดิษฐ์

นายพรชัย บุรารักษ์

นายผดุงศักดิ์ เทียนสุวรรณ

นายขจรศักดิ์ เจียรธนากุล

นายวิภาส อีสริยาพันธ์ุ

นายสันติ ธนพัฒน์พิศาล

นางสาวปราณี ลีลาชีวิตสิทธิ์

นายเฉลิมชัย วงศ์ตั้งเจริญ

นายวิชิต กรวิทยาคุณ

นายชาญชัย โยธาวงษ์

นางสุภาพรรณ มาถนวิวัฒน์

นายสุขุม ตันตราจิน

นายสมศักดิ์ เคารยะ

นายสุวพันธ์ เต็มสวัสดิโชติ

นายวิฑูร เจียมวัฒน์ศิริกิจ

นางอรทัย ไทยกล้า

นางเยี่ยมจิตร ชาญไพโรพยัคฆ์

นายธวัชชัย จุฑารัตน์

นางสาวจวงจันทร์ พัฒนารุ่งพานิช

นายบุญเลียม เหลืองนาคทองดี

นางพันทิพา นาคะประวีง

ผู้ช่วยผู้อำนวยการ
ผู้บริหารอาวุโส

ผู้บริหาร

ผู้ช่วยผู้อำนวยการ
ผู้บริหาร

ผู้ช่วยผู้อำนวยการ
ผู้บริหาร

นายปรีชา รุ่งเจริญ
นายโอภาส ปิยะเพชร
นายประสิทธิ์ รัตนวารินทร์ชัย
นายอาคม คำไกล
นายยรรยง ลิขิตเจริญ
นางสาวสาตี นันทยาพงษ์รังษี
นายสุภักดิ์ ภูยานนทชัย
นายอาทิตย์ จินดาพรโสภิต
นายชัชวาลย์ ศรีทอง
นายธัญญา โรจน์ไพบูลย์
นายพงศ์อดุล กฤษณะราช
นายพรเทพ สุเชาว์อินทร์
นายศุภชัย งามประภาวัฒน์

ฝ่ายตรวจสอบ 2

ผู้อำนวยการ
รองผู้อำนวยการ

ผู้ช่วยผู้อำนวยการ
ผู้บริหาร

ผู้ช่วยผู้อำนวยการ
ผู้บริหาร

ผู้ช่วยผู้อำนวยการ
ผู้บริหาร

ผู้ช่วยผู้อำนวยการ

นางนพมาศ มโนลีหกุล
นายวีระศักดิ์ รุจิรกุล
นางสาวประไพ สุวรรณรัฐ
นายสามารถ บุรณวัฒน์นาโชค
นายสมมฤติ วินิจไพโรจน์
นายสมมาส กิจนะวันชัย
นายวุฒินันท์ คุ่มพงษ์
นายวุฒิพงศ์ สมนึก
นายกฤษณ์ เมธาประยูร
นายสันติ สฤกษ์ชัยกุล
นายสุทธิชัย ศิวะสนธิวัฒน์
นางสาวสุวรรณ์ หวังมาลา
นายบุญเรือง ทองอร่าม
นายเกรียงชัย พาราพิบูลย์
นายปรีชา บัวเอี่ยม
นายพัลลภ ลิ้มสุวรรณ
นายสถาพร จิตุพร
นายบรรเจิด เจียรพะงษ์
นายพิรัชชัย ประกอบทรัพย์

ผู้บริหาร

ผู้ช่วยผู้อำนวยการ

ผู้บริหาร

ผู้ช่วยผู้อำนวยการ

ผู้บริหาร

ว่าที่ ร.ต. ชัยสิทธิ์ นพเสถียร

นางรัตนา มหิทธิชัยชาญ

นายนิพนธ์ พิตพิธม

นายณรงค์ จันทร์สุริยะเขต

นางสาวพิมพ์ภา ถาวรยศม์

นายสุทธิพงษ์ ทวีทรัพย์ไพบูลย์

นางสาวธนาวรรณ ประดิษฐผลพานิช

นายจิระชาติ ศิริรุ่งพานิชย์

นายอมร ทรัพย์สมพร

นายอุดม ชอรัักษ์

นายถวิล รอดศิริญ

นายสงเสริม ศรีขจร

นายจำรัส พรหมสุวรรณ

ว่าที่ ร.ต. กำธร ประเสริฐสม

นายจำนงค์ ชมภูรัตน์

นายชัย อุณหวุฒิ

นายอดิศร พินิจกุลวิวัฒน์

ฝ่ายเทคโนโลยีสารสนเทศ

ผู้อำนวยการ

รองผู้อำนวยการ

ผู้ช่วยผู้อำนวยการ

ผู้เชี่ยวชาญ

ผู้บริหาร

นายเมธา สุวรรณสาร

นางนียดา กนิษฐรัตน์

นายจิระพงศ์ ทิพยมณฑล

นางศิวาพร กฤตยารัตน์

นางสาวนภาพร เหมะจันทร์

นายฉิม ตันติยาสวัสดิกุล

นางสาวสิบพร ถาวรจันทร์

นายเพิ่มสุข สุทธิหุ่น

นางจินตนา ถินบูรณะกุล

นางสาววารี กุลกิจวานิช

นายปัญญา สังข์ธนู

นางสาวคณินิตย์ พฤกษ์รัตนานนท์

นางภรวิดี ตาปสนันท์

นายสุวัฒน์ ชุตินิมิตกุล

นางศิริวรรณ สวัสดิ์รักเกียรติ

นางนงนุช วงษ์พานิช

ผู้บริหาร

นายปติ เวศชาวรินทร์
 นายประเจตน์ อ่ำกำเนิด
 นายธีระ ปัตติทากร
 นางจิราพรรณ ลิ้มศิลา
 นางสาวอัญชลี รัตนรังสรรค์
 นางจงกลณี ลีลาวิลาส
 นางนวลศิริ เจริญทองคำ
 นางผุสดี หมุ่มพยัคฆ์
 นางมาลี สฤณีกุล
 นางสาวศิริพรรณ อีสริยะพฤทธิ
 นางสาวประภาภรณ์ ถนอมวงศ์ทัย
 นางสาวตรีทิพย์ ลือสิริพงษ์
 นายวินัย วงษ์พานิช
 นางสาวดวงแก้ว ไทรนนท์

ฝ่ายระบบการชำระเงิน

ผู้อำนวยการ

รองผู้อำนวยการ

ผู้ช่วยผู้อำนวยการ

ผู้บริหารอาวุโส

ผู้บริหาร

ผู้ช่วยผู้อำนวยการ (ศูนย์หักบัญชี)

ผู้บริหาร

นางเสาวณี สุวรรณชีพ
 นายสายัณห์ ปรีวัตร
 นายปรีชา ปรมาพจน์
 นายสมชัย กาญจนพิศาล
 นางวันทนา เสงสกุล
 นางสาวจงกล โมคารักษ์
 นายนิพนธ์ มีแสงนิล
 นางจิรวรรณ ลีละตานนท์
 นายรณศักดิ์ เรืองวีรยุทธ
 นางทศชนก ลีลาวรรณกุลศิริ
 นางสาวบงกช อิศระ
 นางอัจฉรา ทรัพย์เมลิอง
 นายสมศักดิ์ มหินธิชัยชาญ
 นายกิตวงศ์ วรรณนรินทร์
 นางนวพร วชิรเชื้อนพันธ์
 นายเดชา พงษ์อาจ
 นายอนันต์ ศรีสว่างสุข
 นายชนาภรณ์ นุชนารถ
 นางสุภาภรณ์ สังข์ธนู

ฝ่ายวิชาการ

ผู้อำนวยการ

รองผู้อำนวยการ

ผู้ช่วยผู้อำนวยการ

ผู้บริหารอาวุโส
นักวิจัย

ผู้เชี่ยวชาญ
ผู้อำนวยการ
ผู้บริหาร

นางอัจฉนา ไวความดี

นางสุชาดา กิระกุล

นางพูนสิน เฉลิมพงศ์

นางสาวปรางทิพย์ บุศยศิริ

นายสุชาติ สักการโกศล

นางอมรา ศรีพยัคฆ์

นางสาวชลาลัย จิวาศักดิ์อภิมาศ

นายยุกุทธ อมาตยกุล

นางสาวนวพร มหารักชกะ

นางจิตราภา อุดมทรัพย์

นางสาวพรสวรรค์ คงคาเพชร

นายพิชิต ภัทรวิมลพร

นายเมธี สุภาพงษ์

นางอรสา วงศ์ธีเรศ

นางจันทวรรณ สุจริตกุล

นายอัศรยุทธ สุนทรวิภาต

นายสกลัน ณะเอนกเจริญ

นางสาวพรรณพิชญ์ สุรพันธ์สกุล

นายจิรเทพ เสนีวงศ์ ณ อยุธยา

นายปฤษันต์ จันทน์หอม

นางสาวจุฑาภรณ์ เกตรานันวัฒน์

นางถนอมนวล โพธิสุนทร

นายบุญเลิศ ตังจิตเจริญ

นายประสงค์ วีระกาญจนพงศ์

นายจาตุรงค์ จันทรัมย์

นายรังสรรค์ ท้ายเสี

ฝ่ายออกบัตรธนาคาร

ผู้อำนวยการ

รองผู้อำนวยการ

ผู้ช่วยผู้อำนวยการ สายงานห้องมั่นคง

ผู้บริหาร

นางอุทัยวรรณ หารทรงกิจพงษ์

นางสาวสมปอง ยงวณิชย์

นายอิทธิชัย จันทรินทร์

นายกานนท์ อมาตยกุล

นายสุธี โพธิ์พิชญกุล

ผู้บริหาร

ผู้ช่วยผู้อำนวยการ สายงานบริหารงานฯ

ผู้บริหาร

ผู้ช่วยผู้อำนวยการ สายงานตรวจนับฯ 1

ผู้บริหาร

ผู้ช่วยผู้อำนวยการ สายงานตรวจนับฯ 2

ผู้บริหาร

ผู้ช่วยผู้อำนวยการ สายงานเงินตรา

ผู้บริหาร

ผู้ช่วยผู้อำนวยการ สายงานเงินตรา สุรวงศ์

ผู้บริหาร

นางสุมาลี อมาตยกุล

นางจุไรรัตน์ กิรติวรรณนท์

นางศิริวรรณ สดศรีชัย

นายธำรงเกียรติ นาคะประวีง

นายสุทธิ โกมลนิรมิต

นางศรีวัลย์ ธีระชัย

นายกาลเกตุ ก้องเกียรติงาม

นางสาวอุษณี สายคุณ

นางจรงค์ษ์ ลีระเศรษฐากร

นายนพดล สุทธิณธ์

นางสาวนันทกา พะหูชนม์

นายสุชาติ มั่นดี

นางกาญจนา บุนนาค

นางสาวนาเรีรัตน์ รุจิยานนท์

นางบุศรา ศรีขจร

นางวิษชุดา แสงอุทัย

นายวิเศษ แดงน้อย

นายชวัน ศรีสุข

นางสมพร เรื่องศรีมัน

นางสุนทรา เขยกลิ่น

นายสมสิทธิ์ กิตติดุขฎีกุล

นางสมศรี ภาสบุตร

นางนฤมล รุ่งรัมย์

นายชวลิต ตรีสิงหวงศ์

นางสาวอัมพร ตันชัยชะ

นางสาวสวาสดี สิทธิ

ฝ่ายจัดการกองทุน

ผู้อำนวยการ

รองผู้อำนวยการ

ผู้ช่วยผู้อำนวยการ

ผู้บริหารอาวุโส

ผู้บริหาร

นางนงนาถ สนิสูวรรณ

นายวิชาญ อมรโรจนาวงศ์

นายกิตติศักดิ์ ธรรมปริพัตรา

นางศิรินันท์ แสงสุเรนทร์

นายสมชาย วินิจชีวิต

นางสาวอุษณี เตชะพูลผล

นางพวงทิพย์ ปรมาพจน์

ผู้บริหาร

นายดลเดช บุญเอนก
 นายประวิทย์ ศิริกุลชยานนท์
 นายสมศักดิ์ แหลมทองสวัสดิ์
 นายวิโรจน์ นริศวรานนท์
 นางสาวปรียานุช จึงประเสริฐ
 นายศักดิ์สิทธิ์ สถิตย์พนาพร
 นางนลินี นันทวานิช

สำนักงานธุรการกลาง

ผู้อำนวยการ

ผู้ช่วยผู้อำนวยการอาวุโส

ผู้ช่วยหัวหน้าส่วน

ผู้ช่วยผู้อำนวยการ สายงานบริการฯ

ผู้บริหาร

นางอัญชนิกร กุลโชติ
 นางสาวพິงพิศ ตีรگانนท์
 นายหาญณรงค์ ประกายหงษ์มณี
 นายเสนีย์ศิริ ศิริวัฒนกุล
 นายชัยทัต โชติกะพุกกณะ
 นายธเนศ ศิริลักษณ์านนท์
 นายทรงชัย ศิริสร้อย
 นางสาวสลบัสภ์ รุมาคม
 นายอดุลย์ คงศรีสรณ์
 นางสาววนิดา วิรัชศิริ
 นางลัดดา พูลเกษม

ผู้บริหารอาวุโส สายงานพัสดุ

ผู้บริหาร

สำนักงานรักษาความปลอดภัย

ผู้อำนวยการ

ผู้ช่วยผู้อำนวยการ สายงาน รปภ. 1

ผู้บริหาร

ผู้ช่วยผู้อำนวยการ สายงาน รปภ. 2

ผู้บริหาร

นายกิตติ พิษัยรัฐ
 นายนิติธาร์ก มานะทัต
 นายอโณทัย ขุนอ่อน
 นายสุเมธ สวัสดิ์ตินาค
 พ.ต. ประสิทธิ์ กอบบุญ
 ร.อ. จิตต์ คุ่มชาติ
 ร.อ. อาคม บุญโญ
 ร.อ. บุญสม สิทธิ

สำนักงานอาคารธนาคาร

ผู้อำนวยการ

ผู้ช่วยผู้อำนวยการอาวุโส

ร.ต. ยอดชาย ชูศรี
 นางสุวรรณี เจนพานิชการ
 นายบุญเลิศ เหลืองนาคทองดี

ผู้ช่วยผู้อำนวยการ

สถาปนิกเชี่ยวชาญ

ผู้บริหาร

นายชลิต อัครนิทัต
นายวินิจ วิริยาสิตาภรณ์
นายมนตรี วีระวงศ์
นางภาภรณ์ พูลสวัสดิ์
นายบุญชัย พร้อมพาณิชย์
นายสัญญา จำนง
นางสาวชนิษฐา ราชพิทักษ์
นายอโณทัย เพ็ญตระกูล
นายนพรัตน์ สายทองสุข

พิพิธภัณฑสถานแห่งชาติแห่งประเทศไทย

ผู้อำนวยการ

ผู้ช่วยผู้อำนวยการ

ผู้บริหาร

นายธานีรินทร์ มุกดาประकर
นางพัทยา กิตติเวช
นายสมคิด แสงเพชร
นางสิริลักษณ์ สัมปชชลิต

หอสมุดและศูนย์สารสนเทศ

ผู้อำนวยการ

ผู้ช่วยผู้อำนวยการ

ผู้บริหาร

นางสิริมา ศรีสมวงศ์
นางนลินี เลขะกุล
นางวณิชชา พัฒนวรพันธุ์
นางสาวอุดมรัตน์ สุขสมกิจ
นายพลพัฒน์ ยนต์หงส์
นางดวงดาว สุโกสิ
นายสมศักดิ์ วิเชียร

สาขาภาคตะวันออกเฉียงเหนือ

ผู้อำนวยการ

รองผู้อำนวยการ

ผู้ช่วยผู้อำนวยการ สายงานเงินตรา

ผู้บริหาร

นางธัญญา สุรัสวดี
นายกฤษ ฟอร์ดเลิศ
นายพอใจ กิจเจริญ
นายเพียร สาระ
นายสมิง เสฎู
นางสมทรง วัฒนกุล
นายประมวล สิมมาทัน
นายเรืองศักดิ์ กิตติสารกุล

ผู้ช่วยผู้อำนวยการ สายงานธุรกิจ

ผู้บริหาร

ผู้ช่วยผู้อำนวยการ สายงานกำกับ บง.

ผู้บริหารอาวุโส

ผู้บริหาร

ผู้ช่วยผู้อำนวยการ สายงานวิชาการ

ผู้บริหาร

ผู้ช่วยผู้อำนวยการ สายงานธุรการ

ผู้บริหาร

นายปรีดา อินสว่าง

นายศุภชัย สายวิรัช

นายไตรวุฒิ เรืองจิรรัตน์

นายสถิตย์ ตระกูลอึ้ง

นายนิคม วัฒนาศิษฐาน

นายสุกิจ สหกุล

นายชเนศชัย อังวรวงค์

นายกิตติพงษ์ กุฎีศรี

นายปรานีต โชติเกียรติเวช

นายประสงค์ วิริยะวิภาต

นายธีรพงศ์ อินทรชัย

นายสุขุม หาญนารากร

นางแม่นิจิต อาจฤทธิ์

นายมะลย์ ดวงมาลา

สาขาภาคใต้

ผู้อำนวยการ

รองผู้อำนวยการ

ผู้ช่วยผู้อำนวยการ สายงานเงินตรา

ผู้บริหาร

ผู้ช่วยผู้อำนวยการ สายงานธุรกิจ

ผู้บริหาร

ผู้ช่วยผู้อำนวยการ สายงานกำกับ บง.

ผู้บริหาร

ผู้ช่วยผู้อำนวยการ สายงานวิชาการ

ผู้บริหาร

นายนวรรตน์ เลขะกุล

นายสมมาต แสงจันทร์

นายไพโรจน์ ทิพย์โกศัย

ว่าที่ ร.ต. ครั้น พงศ์พิฤกษ์

นางพรรณพิศ เลขะกุล

นางณัฐฐา แซ่มเกษม

นายวรเทพ ไททยาวีโรจน์

นายท้วม จินศรีคง

นายเดชา ประยูรศักดิ์

นายพนศศักดิ์ เจริญ

นายตรง ธีระวร

นายปรีดา แก้วธำรงค์

นายสุระไชย แก้วละเอียด

นายเน้นทวีทย์ จันทร์เจริญ

นายสัญญา จันทวดี

นายประวิทย์ พุฒิตร์กานนท์

นายบุญสืบ ดอนนาปี

นายชัยรัตน์ ถาวโรฤทธิ์

ผู้ช่วยผู้อำนวยการ สายงานธุรการ
ผู้บริหาร

นายปรีชา คุณวัลลี
นางกมลพร สันทนาคณิต
นายสุโรจน์ ชุมณี

สาขาภาคเหนือ

ผู้อำนวยการ

รองผู้อำนวยการ

ผู้ช่วยผู้อำนวยการ สายงานเงินตรา
ผู้บริหาร

นายบัณฑิต นิถาวร
นายชุมพล ดอนสกุล
นายไพศาล ปิยะบัณฑิตกุล
นางสาวนิตยา จิตรารมณ

ผู้ช่วยผู้อำนวยการ สายงานธุรกิจฯ
ผู้บริหาร

นายปรีชา เชื้อสุวรรณ
นายประพันธ์ ยศกรณ์
นายพิชัย ศิริโสม
นายวีระพงษ์ ศุกรโยธิน
นายนเรศน์ ตันทนานนท์
นายอมร กังวาฬ

ผู้ช่วยผู้อำนวยการ สายงานกำกับ บง.
ผู้บริหาร

นายปราโมทย์ ยี่สุนทอง
นายอดิศักดิ์ ฉันทน์ภาวัต
นายวิศิษฐ์ วงศ์กิตติรักษ์
นายวโรดม นินทนางวงศา

ผู้ช่วยผู้อำนวยการ สายงานวิชาการ
ผู้บริหาร

นายบุญส่ง สุนทรกิงสกุล
นายสมศักดิ์ วงศ์ปัญญาถาวร
นายกระสินธุ์ ดิลกหัตถการ

ผู้ช่วยผู้อำนวยการ สายงานธุรการ
ผู้บริหาร

นายสมคิด ละมาตร
นายสุทัศน์ สุธาพันธ์
นายสมศักดิ์ จุลตระกูล

สาขาจังหวัดลำปาง

ผู้ช่วยผู้อำนวยการ สายงานเงินตรา
ผู้บริหาร

นายไพรินทร์ เทพวรชัย
นางพัชตราพร พิม ยี่สุนทอง
นายประทีป จำจด
นางรุ่งนภา บุญเปลื้อง

ผู้ช่วยผู้อำนวยการ สายงานการธนาคารฯ
ผู้บริหาร

ว่าที่ ร.ต. อนุสรณ์ เฮวสุวรรณ
นายสมควร ชวพันธ์
นายพินิจ จินดารัตน์

โรงพิมพ์ธนบัตร

ผู้อำนวยการ

รองผู้อำนวยการ

ผู้เชี่ยวชาญ

ผู้ช่วยผู้อำนวยการ สายงานผลิตธนบัตร 1

ผู้บริหาร

ผู้ช่วยผู้อำนวยการ สายงานผลิตธนบัตร 2

ผู้บริหาร

ผู้ช่วยผู้อำนวยการ สายงานผลิตธนบัตร 3

ผู้บริหาร

ผู้ช่วยผู้อำนวยการ สายงานวิจัยและพัฒนา

ผู้บริหาร

ผู้ช่วยผู้อำนวยการ สายงานทำแม่พิมพ์

ผู้บริหาร

ผู้ช่วยผู้อำนวยการ สายงานผลิตหมึกพิมพ์และเคมีภัณฑ์

ผู้บริหาร

ผู้ช่วยผู้อำนวยการ สายงานวิศวกรรม

ผู้บริหาร

นางสุปรีดา นพสุวรรณวงศ์

นายนพพร ประโมจน์ีย์

นายบุญเชาว์ วงศ์เชาวน์วัฒน์

นางสาวดวงดาว สมบัติศิริ

นายบุญส่ง ใจสะอาด

นายวิรัช ศิลปสวัสดิ์

นายอิทธิพล จันทร์กุล

นายจรินทร์ เลิศสมบุญ

นายเดชา ตาลงามผล

นายพิชิต วงศ์อนุสรณ์

นางสาวโสภา บุญญาลัย

เรือโทธีระ ศิริวัฒน์

นายอมรศักดิ์ หนูนุกัณฑ์

นายพินิจ โรจนานนท์

นางสาวสมใจ รัตนันทวิษ

นายมานะ บุราคม

นางปราณี น้อยสง่า

นางฉวี เพชรดี

นางเดือนเพ็ญ หามนตรี

นางสมศรี งามคำพร้อม

นายสมชาย ศฤงคารินกุล

นางศรีน้อย เล็กอุทัย

นางสุรีย์ จิรรัตนโสภา

นายวรพร ตั้งสง่าศักดิ์ศรี

นายศักดิ์ดา ทองระอา

นายวีระ สัตยพงศร

นายสรจักร จันทรบญจกุล

นายกัลล์ เหมะจันทร์

นายอนุชาติ โชติมงคล

นายชวเดช คมสัน

นายสันต์ตฐ์ สาธกุโร

นายปริญวัฒน์ ไชยนุวัตติ

นายสมชาย สุตสวาสดี

ผู้บริหาร	นายสมเกียรติ โอภาสเกียรติกุล นายสมศักดิ์ ชินพีระเสถียร นายวิวัฒน์ วัฒน นายคุณฐิติ เสมรัตน์
ผู้ช่วยผู้อำนวยการ สายงานวางแผนและควบคุมการผลิต ผู้บริหาร	นางจันทนา ฉันทภาวัต นายเอกสิน โลหสมบูรณ์ นางพรเพ็ญ ตริวิภาณนท์ นายพนมบุญ สมิตานนท์
ผู้ช่วยผู้อำนวยการ สายงานธุรการ ผู้บริหาร	นางสาววิภาภรณ์ วีรยวรางกูร นางศรัณยา วจนานวัช นายยุกุท สวัสดิ์รักเกียรติ นางอัมพร สังข์บอล
ผู้ช่วยผู้อำนวยการ สายงานบัญชี ผู้บริหาร	นางเฟื่องศรี ศรีจันทร์ นางสาวนฤมล กาญจนโรจน์ นางสาวทัศนีย์ อัครอนุสรณ์ นางสาวทิวาภรณ์ พงศ์ลาประเสริฐ
ผู้ช่วยผู้อำนวยการ สายงานควบคุมความปลอดภัยและบริการ ผู้บริหาร	นายประกาศ โสธรนพบุตร นายไพโรจน์ แสงหิรัญ นายไพศาล สำราญกิจดำรงค์
ผู้ช่วยผู้อำนวยการ สายงานพัสดุ ผู้บริหาร	นางสวณี วิพันธ์วรพงษ์ นายเริงศักดิ์ ภาคสารศรี นายวิรัตน์ กิติพิพัฒน์