



ธ

(1942-2017)

ธนาคารแห่งประเทศไทย
Bank of Thailand

รายงานแนวโน้มธุรกิจภาคตะวันออกเฉียงเหนือ

ไตรมาสที่ 1 ปี 2561

โครงการแลกเปลี่ยนข้อมูลเศรษฐกิจและธุรกิจระหว่างธนาคารแห่งประเทศไทยกับภาคธุรกิจ



ธนาคารแห่งประเทศไทย

สำนักงานภาคตะวันออกเฉียงเหนือ

สรุปภาวะธุรกิจและแนวโน้ม

ภาพรวมธุรกิจและแนวโน้มในระยะต่อไป

ผู้ประกอบการส่วนใหญ่ประเมินเศรษฐกิจในไตรมาสที่ 1 ปี 2561 ปรับตัวดีขึ้นต่อเนื่องจากไตรมาสก่อนอย่างค่อยเป็นค่อยไป ขณะที่การกระจายตัวยังไม่ทั่วถึง สำหรับแนวโน้มในไตรมาสที่ 2 ยังคาดว่าธุรกิจจะมีขยายตัวอย่างต่อเนื่อง โดยไตรมาสที่ 1 ปรับตัวดีตามภาคการค้า การบริการ และการผลิตเพื่อการส่งออกจากความต้องการสินค้าต่างประเทศเป็นสำคัญ ทั้งข้าวหอมมะลิและแป้งมันสำปะหลัง และการท่องเที่ยวเชิงวัฒนธรรมและกีฬา **แนวโน้มคาดว่าจะขยายตัวจากการขยายสาขาของร้านค้าปลีกสมัยใหม่ การขยายตัวของธุรกิจ E-commerce การปรับตัวของธุรกิจการค้าท้องถิ่น และการลงทุนในอสังหาริมทรัพย์ สอดคล้องกับความเชื่อมั่นของธุรกิจในไตรมาสที่ 2 ส่วนใหญ่ยังมีความเชื่อมั่นในระดับดี ทั้งนี้ ภาคธุรกิจที่มีความเชื่อมั่นเพิ่มขึ้นคือภาคบริการและการท่องเที่ยว**

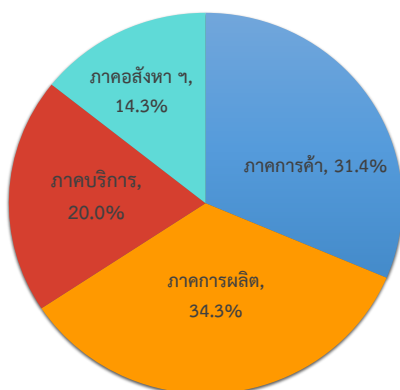
ต้นทุนและราคาสินค้า

ผู้ประกอบการส่วนใหญ่เห็นว่าต้นทุนมีแนวโน้มปรับสูงขึ้นตามราคาวัตถุดิบ เช่น ราคาข้าวเปลือกหอมมะลิ ราคามันสำปะหลัง รวมทั้งการปรับเพิ่มค่าจ้างแรงงาน ขณะที่ผู้ประกอบการยังไม่สามารถปรับราคาตามต้นทุนที่สูงขึ้นได้ เนื่องจากตลาดมีการแข่งขันสูง

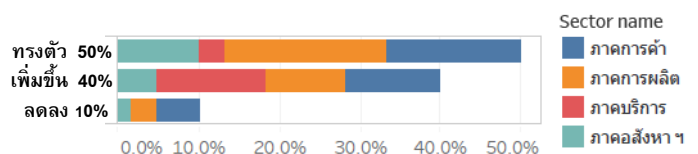
แนวโน้มการจ้างงาน

การจ้างงานปัจจุบันไม่เปลี่ยนแปลงจากปีก่อน ธุรกิจหลายแห่งมีนโยบายคงจำนวนแรงงานเท่าเดิมและไม่มีการรับเข้ามาทดแทนเมื่อมีแรงงานลาออก หากต้องการแรงงานเพิ่มจะใช้การจ้างแรงงานชั่วคราวซึ่งยังอยู่ในภาวะที่จัดการได้ สำหรับแนวโน้มการจ้างงานคาดว่าจะทรงตัว แต่ยังมีบางธุรกิจที่มีความต้องการจ้างแรงงานเพิ่มขึ้น เช่น ธุรกิจกลุ่มผลิตเบเกอรี่ และผลิตอาหารสำเร็จรูปแช่แข็ง จากการขยายกำลังการผลิต ส่วนห้างค้าปลีกท้องถิ่นจากการขยายสาขา อย่างไรก็ตาม ธุรกิจหลายแห่งมีการใช้เครื่องจักรแทนแรงงานเพิ่มขึ้น

สัดส่วนธุรกิจที่เข้าร่วมโครงการ BLP
ในไตรมาสที่ 1 ปี 2561 แบ่งตามกลุ่มธุรกิจ



ความเชื่อมั่นของธุรกิจในไตรมาสที่ 2 ปี 2561



รายงานแนวโน้มธุรกิจประมวลผลจากข้อมูลที่ธนาคารแห่งประเทศไทย สำนักงานภาคตะวันออกเฉียงเหนือ ได้รับจากภาคธุรกิจในโครงการ Business Liaison Program (BLP) ซึ่งเป็นการเข้าพบเพื่อแลกเปลี่ยนความคิดเห็นกับนักธุรกิจในภาคตะวันออกเฉียงเหนือ ในไตรมาสที่ 1 ปี 2561 จำนวน 70 ราย ประกอบด้วยภาคการค้า 22 ราย ภาคการผลิต 24 ราย ภาคบริการ 14 ราย และภาคอสังหาริมทรัพย์ 10 ราย



CCC (๒๕๕๕-๒๕๖๐)
ธนาคารแห่งประเทศไทย

ภาคการค้า: โดยรวมเพิ่มขึ้นเล็กน้อย โดยกลุ่มสินค้าคงทน กลุ่มสินค้าอุปโภคบริโภค และ การค้าวัสดุก่อสร้างปรับตัวขึ้น ขณะที่กำลังซื้อโดยรวมยังฟื้นตัวไม่ถึง ประกอบกับผลผลิตในมือเกษตรกรมีน้อย แม้ว่าราคาสินค้าเกษตรส่วนใหญ่ปรับตัวดีขึ้น

ผู้ประกอบการภาคการค้าประเมินว่าการบริโภคภาคเอกชนไตรมาสที่ 1 ปี 2561 ปรับตัวขึ้นเล็กน้อย โดยธุรกิจกลุ่มสินค้าคงทน กลุ่มสินค้าอุปโภคบริโภค และกลุ่มวัสดุก่อสร้างปรับตัวขึ้น สะท้อนจากยอดขายของผู้ประกอบการที่เพิ่มขึ้นตามความต้องการทั้งในประเทศและประเทศเพื่อนบ้าน ส่วนหนึ่งกำลังซื้อเพิ่มขึ้นจากกลุ่มลูกค้าเกษตรกรปลูกข้าวหอมมะลิ ที่มีรายได้เพิ่มจากราคาสินค้าเกษตรที่ปรับสูงขึ้น ส่วนหนึ่งเป็นผลจากโครงการสินเชื่อชะลอการขายข้าวเปลือกของ ธ.ก.ส.

การจำหน่ายยานยนต์ยอดขายเพิ่มขึ้นตามความต้องการเปลี่ยนรถยนต์ใหม่ของผู้มีรายได้ประจำ และการส่งเสริมการขายของตัวแทนจำหน่ายเชิงรุกในการเข้าถึงลูกค้า ซึ่งเป็นช่วงมีการเปลี่ยน model และ Minor change ของรถยนต์ และความต่อเนื่องจากโครงการรถคันแรกที่ครบกำหนด ก่อปรกับการได้รับการสนับสนุนสินเชื่อเช่าซื้อรถยนต์จากสถาบันการเงิน

การจำหน่ายวัสดุก่อสร้างของห้างท้องถิ่นขยายตัว โดยมีลูกค้าเป็นผู้รับเหมาก่อสร้าง ร้านค้าช่วง ประชาชนทั่วไป จากการปรับปรุงอาคารสำนักงานและที่พัก เพื่อรองรับการเติบโตของธุรกิจโลจิสติกส์ และการท่องเที่ยว รวมทั้งกำลังซื้อของกลุ่มประเทศเพื่อนบ้านตามแนวชายแดน แม้ว่าการจำหน่ายวัสดุก่อสร้างรายท้องถิ่นไม่ได้รับ

ผลดีจากโครงการก่อสร้างพื้นฐานขนาดใหญ่ที่ส่วนใหญ่จะเป็นผู้รับเหมาก่อสร้างจากส่วนกลางซึ่งมีต้นทุนวัสดุก่อสร้างต่ำกว่า ในพื้นที่มีเพียงการจ้างแรงงานท้องถิ่นเท่านั้น

ในขณะที่การค้าสินค้าอุปโภคบริโภคห้างท้องถิ่นทรงตัว จากผลกระทบการแข่งขัน และการเปลี่ยนแปลงพฤติกรรมไปซื้อสินค้าออนไลน์ของผู้บริโภค นอกจากนี้ร้านค้าปลีกสมัยใหม่ โดยเฉพาะร้านสะดวกซื้อเริ่มขยายสาขาตามตำบลและอำเภอรอบนอก ขณะที่การค้าตลาดนัดการค้าทรงตัวในกลุ่มสินค้าจำเป็น ซึ่งผู้บริโภคมีกำลังซื้อลดลงจากภาระหนี้ครัวเรือนที่ยังอยู่ในระดับสูง ทั้งนี้ ธ.ก.ส. และหนี้นอกระบบ แม้ว่าจะยังมีการบริโภคสินค้าที่จำเป็นจากบัตรสวัสดิการของรัฐที่ช่วยกระตุ้นกำลังซื้อบ้าง ส่วนร้านค้าปลีกสมัยใหม่ตามแนวชายแดนประเทศ สปป.ลาว ได้รับผลจากมาตรการเรียกเก็บภาษีมูลค่าเพิ่มของ สปป.ลาว ทำให้ลูกค้าจาก สปป.ลาว ซื้อสินค้าลดลง

สำหรับการค้าส่งและค้าปลีกปุ๋ยเคมีและเมล็ดพันธุ์เพิ่มขึ้นจากการส่งออกเมล็ดพันธุ์ไปยังประเทศ จีน ญี่ปุ่น และเกาหลี ผ่านระบบ e-commerce มากขึ้น และธุรกิจที่เป็นตัวกลางในการรวบรวมผักและผลไม้ เพื่อนำส่งร้านค้าปลีกสมัยใหม่ในพื้นที่ของภาคตะวันออกเฉียงเหนือ ก็ยังขยายตัวอย่างต่อเนื่อง

แนวโน้มไตรมาส 2/2561 คาดว่า ยอดขายจะเพิ่มขึ้นเล็กน้อยจากช่วงเดียวกันของปีก่อน จากการจัดกิจกรรมส่งเสริมการขายของกลุ่มยานยนต์ และห้างท้องถิ่น รวมทั้งการขยายตัวของการค้า E-commerce เนื่องจากช่วงสงกรานต์ปีนี้สามารถจัดงานรื่นเริงได้ ประกอบกับผู้ประกอบการจะมีการจัดส่งเสริมการขายทั้งปีเพื่อกระตุ้นให้ผู้บริโภคซื้อสินค้า และกำลังซื้อจากลูกค้าประเทศเพื่อนบ้าน และห้างท้องถิ่นที่จำหน่ายสินค้าอุปโภคบริโภคมีการขยายสาขาเพิ่มขึ้น

เจาะลึกด้านการบริโภค 1: ความต้องการรถยนต์ยังคงเพิ่มขึ้นบางพื้นที่ที่มีการครอบครองรถยนต์ 2-3 คันต่อครัวเรือน โดยแบ่งเป็น 3 กลุ่ม

1) กลุ่มข้าราชการ ที่ซื้อรถยนต์เพื่อบุตรใช้ ระหว่างการศึกษาในระดับอุดมศึกษา

2) กลุ่มนิยมนรถที่เปลี่ยนรถตามกระแสปรับ Model หรือ Minor change

3) กลุ่มเกษตรกร ที่มีรถยนต์เชิงพาณิชย์ไว้ใช้งาน และมีการใช้รถยนต์นั่งส่วนบุคคลเพิ่ม เนื่องจากอีโคคาร์ (Eco car) ราคาถูก ประหยัดน้ำมัน และมีการกระตุ้นจากการส่งเสริมการขาย

เจาะลึกด้านการบริโภค 2: ผู้บริโภคมีพฤติกรรมการซื้อสินค้าเปลี่ยนไปโดย (1) กลุ่มฐานรากเลือกสิ่งที่มีความจำเป็นต่อชีวิตประจำวันก่อน โดยซื้อสินค้าจากห้างท้องถิ่น หรือตลาดชุมชนแทนการจับจ่ายใช้สอยในห้างสรรพสินค้า (2) กลุ่มผู้มีรายได้ประจำเปลี่ยนพฤติกรรมไปซื้อสินค้าทางออนไลน์มากขึ้น

เจาะลึกด้านการบริโภค 3: ผู้บริโภคที่มีรายได้ประจำ และผู้มีรายได้น้อย แม้จะระมัดระวังการใช้จ่าย เนื่องจากภาระหนี้ครัวเรือนที่อยู่ในระดับสูง ทำให้บางกลุ่มยังมีพฤติกรรมการกั๊กเงินนอกระบบ เพราะกั๊กง่ายไม่ต้องมีหลักประกัน การจ่ายชำระครั้งละไม่มาก แต่อัตราดอกเบี้ยสูง เช่น กู้เงิน 1,000 บาท จ่ายชำระเป็นวัน วันละ 40 บาท เป็นระยะเวลา 30 วัน รวมเป็นเงิน 1,200 บาท คิดเป็นอัตราดอกเบี้ยสูงถึงร้อยละ 20 ต่อเดือน

ภาคการผลิต: ทรงตัวโดยกลุ่มผลิตเพื่อการส่งออก อาทิ ข้าวหอมมะลิ และ แป้งมันสำปะหลัง ขยายตัวตามคำสั่งซื้อจากต่างประเทศ ขณะที่ยางพาราแปรรูปลดลงจากมาตรการควบคุมปริมาณการส่งออกยางพารา ขณะที่การส่งออกสิ่งทอและเครื่องนุ่งห่ม ลดลงเนื่องจากลูกค้าหันไปสั่งซื้อจากประเทศเพื่อนบ้านที่ต้นทุนค่าแรงต่ำกว่าไทย

ยอดขายในไตรมาสที่ 1 ปี 2561 การผลิตภาพรวมทรงตัว การผลิตเพื่อการส่งออกของโรงสีข้าวยอดขายเพิ่มขึ้น โดยเฉพาะข้าวหอมมะลิมียุโรปปรับตัวสูงขึ้นตามความต้องการของตลาดต่างประเทศ ส่วนโรงงานแป้งมันรายได้เพิ่มขึ้นตามราคามันสำปะหลังที่เพิ่มขึ้น จากลูกค้าประเทศจีนยังมีความต้องการอย่างต่อเนื่อง สำหรับการผลิตอาหารแช่แข็งและเบเกอรี่เพิ่มขึ้นจากการขยายสาขาของลูกค้า อย่างไรก็ตามอุตสาหกรรมประกอบชุดสายไฟรถยนต์เพิ่มขึ้นตามการผลิตเพื่อรองรับ Model change ของรถยนต์

ส่วนอุตสาหกรรมที่มียอดขายลดลง เนื่องจากการปรับพฤติกรรมผู้บริโภคสินค้าที่จำเป็น สินค้าทดแทน หรือเลือกขนาดบรรจุภัณฑ์ที่ราคาต่อหน่วยลดลง ของผู้บริโภคระดับกลาง - ล่างที่กำลังซื้อยังไม่ฟื้นตัว เช่น การผลิตน้ำดื่ม เป็นต้น ขณะที่อุตสาหกรรมผลิตยางพาราแปรรูปการส่งออกลดลง ตามมติจำกัดการส่งออกของการประชุมสภาไตรภาคียางพารา* ขณะที่อุตสาหกรรมผลิตเสื้อผ้าและเครื่องแต่งกายลดลง เนื่องจากลูกค้าหันไปสั่งซื้อสินค้ากับผู้ผลิตประเทศต่าง ๆ เช่น กัมพูชา บังคลาเทศ ศรีลังกาและอินโดนีเซีย ซึ่งคู่แข่งมีค่าจ้างแรงงานที่ต่ำกว่าไทย ส่วนการผลิตไข่ไก่มีรายได้ลดลงจากราคาเป็นสำคัญ จากปริมาณไข่ที่มากเกินไปเกินความต้องการตลาด

* การประชุมสภาไตรภาคียางพารา(International Tripartite Rubber Council - ITRC) ระหว่างประเทศไทย มาเลเซีย และอินโดนีเซีย ภายใต้กรอบความร่วมมือมีมติเห็นชอบในการประกาศมาตรการควบคุมปริมาณการส่งออกยางพารา กำหนดการลดโควตาการส่งออกยางพารา ของ 3 ประเทศลง 350,000 ตัน โดยมีระยะเวลา 3 เดือน ซึ่งสิ้นสุดในเดือนมีนาคม 2561 ตกลงลดการส่งออก ดังนี้ ไทย 240,000 ตัน อินโดนีเซีย 95,000 ตัน และมาเลเซีย 20,000 ตัน

แนวโน้มไตรมาส 2 ปี 2561 คาดว่า ยอดขายจะเพิ่มขึ้นเล็กน้อย ตามการเพิ่มขึ้นของ ราคาข้าวหอมมะลิและราคามันสำปะหลังที่ยังมีความต้องการจากตลาดต่างประเทศ เช่น ข้าวหอมมะลิ จากจีน ยุโรป และมันสำปะหลังจากจีน ส่วน ปริมาณการส่งออกคาดว่า จะลดลงตามปริมาณ ผลผลิต ขณะที่ยอดขายธุรกิจอาหารแช่แข็งและ เบเกอรี่เพิ่มขึ้นตามการเปิดเพิ่มสาขาของลูกค้า และการผลิตยางพาราแปรรูปเพิ่มขึ้นจากการเร่ง ผลิตเพื่อส่งออก หลังสิ้นสุดมาตรการควบคุมการ ส่งออกของมติประชุมสภาไตรภาคียางพารา และ การผลิตเสื้อผ้าเครื่องแต่งกายมีการปรับตัวเพิ่ม แบบสินค้าให้หลากหลายตามความต้องการของ ลูกค้าเพื่อรักษฐานลูกค้าเดิม การผลิตชุดสายไฟ รถยนต์ยังมีคำสั่งซื้อต่อเนื่อง ขณะที่ฟาร์มไก่ไข่ยัง ได้รับผลกระทบด้านราคาที่ยังไม่มีการปรับเพิ่มขึ้น

เจาะลึกด้านการผลิต 1: อุตสาหกรรมแป้งมัน มีรายได้ผันแปรตามราคาข้าวมันสำปะหลัง ปีนี้มันสำปะหลังมีผลผลิตลดลง เนื่องจากมี พื้นที่เพาะปลูกลดลง เพราะเกษตรกรหันไป ปลูกอ้อยที่ให้ผลตอบแทนสูงกว่า ขณะที่มัน สำปะหลังผลผลิตต่อไร่ลดลง ปัจจุบันราคา รับซื้อหัวมันสำปะหลังสด 2.7 - 2.9 บาทต่อ กิโลกรัม ที่เปอร์เซ็นต์แป้งร้อยละ 30 ทำให้ โรงงานปรับกลยุทธ์ในการหาวัตถุดิบที่ขาดแคลน โดยขยายพื้นที่รับซื้อไปยังโซนอีสานบนและล่าง ส่งผลให้ต้นทุนด้านการขนส่งเพิ่มขึ้น

เจาะลึกด้านการผลิต 2: อุตสาหกรรมโรงสีข้าว ยังทรงตัว เนื่องจากผลผลิตข้าวนาปี โดยเฉพาะ ข้าวหอมมะลิตดลงร้อยละ 30 เนื่องจากฝนตก มากและไม่สม่ำเสมอโดยเฉพาะช่วงเพาะปลูก และช่วงข้าวกำลังตั้งท้อง ทำให้คุณภาพข้าวไม่ สมบูรณ์ นอกจากนี้ บางพื้นที่ยังประสบอุทกภัย ในช่วงก่อนเก็บเกี่ยว ขณะที่ในพื้นที่นาดอน ได้รับผลดีจากปริมาณน้ำเพียงพอ แต่อย่างไรก็ตาม ปริมาณข้าวที่ออกมาไม่เพียงพอต่อความ ต้องการของโรงสี ทำให้โรงสีไม่สามารถหา ผลผลิตได้เพียงพอความต้องการเพื่อส่งออก

การปรับตัวของโรงสีรายใหญ่จึงใช้กลยุทธ์ ในการสร้างเครือข่ายในการรวบรวมข้าวเปลือก ทั้งในและนอกพื้นที่ของผู้ประกอบการ รวมทั้ง เสนอราคารับซื้อจูงใจให้เกษตรกรมาขายข้าว ตามจุดรับซื้อของโรงสี ส่วนรายเล็กที่มีการเร่ง ซื้อข้าวในช่วงต้นฤดูที่ข้าวเริ่มออกสู่ตลาดทำให้ สามารถสต็อกข้าวไว้เพียงพอความต้องการ

ภาคบริการ: อัตราเข้าพักโรงแรมในจังหวัดเมือง รong และจังหวัดริมแม่น้ำโขง ขยายตัวตามการ ท่องเที่ยวเชิงวัฒนธรรมและกีฬา สำหรับรายได้ โรงพยาบาลเอกชน และธุรกิจเสริมความงาม ตามแนวชายแดน ขยายตัวตามกำลังซื้อลูกค้า ประเทศเพื่อนบ้าน การเปิดเพิ่มสายการบิน รวมทั้งนักลงทุนรายใหม่กลุ่มโรงแรมขยายการ ลงทุน

ผู้ประกอบการธุรกิจบริการประเมินว่า มีการขยายตัวของไตรมาสที่ 1 ปี 2561 จากอัตรา เข้าพักของโรงแรมในจังหวัดเมืองรอง และจังหวัด ริมแม่น้ำโขง เนื่องจากการท่องเที่ยวแห่งประเทศไทย ส่งเสริมการประชาสัมพันธ์สถานที่ท่องเที่ยวที่ สำคัญ ด้านการท่องเที่ยวเชิงวัฒนธรรม และกีฬา สนามบินบางแห่งมีการเปิดสายการบินเพิ่มขึ้น นอกจากนี้ยังมีการลงทุนของผู้ประกอบการรายใหม่

ขยายการลงทุนสร้างโรงแรมหลายแห่งในภาคตะวันออกเฉียงเหนือ ในแหล่งชุมชน แหล่งการค้า กลุ่มลูกค้าเป็นพนักงานบริษัท ข้าราชการ และนักท่องเที่ยวชาวไทย ทั้งนี้ จากการประชาสัมพันธ์ สถานที่ท่องเที่ยวที่สำคัญของการท่องเที่ยวแห่งประเทศไทย ทำให้ลูกค้าโรงแรม ร้านอาหาร และนักท่องเที่ยวรู้จักแหล่งท่องเที่ยวเพิ่มขึ้น เช่น ทะเลบัวแดง เป็นต้น ส่งผลให้นักท่องเที่ยวทั้งในและต่างประเทศเดินทางมาท่องเที่ยวมากขึ้น

โรงพยาบาลเอกชน ขยายตัวจากลูกค้าผู้ใช้บริการของ สปบ. ลาว เป็นสำคัญ ที่มารักษา มากขึ้น เนื่องจากโรงพยาบาลในไทยมีแพทย์ที่เชี่ยวชาญมีชื่อเสียงเป็นที่ยอมรับ รวมทั้งการให้บริการที่สะดวก ส่วนใหญ่เป็นกลุ่มที่มีอาการป่วยหนักใช้เวลารักษาหลายวัน ซึ่งทางโรงพยาบาลมีการจัดบริการห้องพักให้ญาติผู้ป่วย

แนวโน้มไตรมาสที่ 2 ปี 2561 ผู้ประกอบการประเมินว่ารายได้ภาคบริการจะเพิ่มขึ้น สะท้อนจากการจองห้องประชุมและที่พักของกลุ่มสัมมนาล่วงหน้า การขยายสาขาของธุรกิจโรงแรม การประชาสัมพันธ์ เทศกาลงานสงกรานต์ ของภาครัฐและเอกชนเพื่อดึงดูดนักท่องเที่ยว รวมทั้งโรงพยาบาลเอกชนจากความเชื่อมั่นระบบบริการสาธารณสุขไทยของลูกค้า สปบ. ลาว

เจาะลึกด้านการบริการ 1 : ปัจจุบันธุรกิจโรงแรมมีการแข่งขันสูง เนื่องจากมีผู้ประกอบการรายใหม่สนใจลงทุนจำนวนมาก โดยส่วนใหญ่มักจะลงทุนในจังหวัดเมืองรอง หรือจังหวัดริมแม่น้ำโขง

เจาะลึกด้านการบริการ 2 : ธุรกิจโรงแรมขนาดเล็ก และร้านอาหาร รายได้ลดลงจากอัตราการเข้าพัก และการจัดประชุมของกลุ่มข้าราชการที่งบประมาณภาครัฐด้านการประชุม และสัมมนาที่ยังไม่กระจายสู่พื้นที่ รวมทั้งพฤติกรรมของผู้บริโภคในท้องถิ่นระมัดระวังการใช้จ่ายทำให้รับประทานอาหารนอกบ้านลดลง รวมทั้งภาครัฐลดงบประมาณในการจัดเลี้ยงรับรอง

ภาคอสังหาริมทรัพย์: เพิ่มขึ้นเล็กน้อย โดยเฉพาะอสังหาริมทรัพย์จังหวัดหลักในภาคอีสาน

ผู้ประกอบการประเมินว่า ในไตรมาสที่ 1 ปี 2561 ยอดขายโดยรวมเพิ่มขึ้นเล็กน้อยจากอสังหาริมทรัพย์จังหวัดหลักในภาคตะวันออกเฉียงเหนือ โดยเฉพาะบ้านระดับราคาไม่เกิน 3.5 ล้านบาท ซึ่งมีกำลังซื้อในกลุ่มข้าราชการผ่านธนาคารอาคารสงเคราะห์ รวมทั้งนักธุรกิจ และพนักงานบริษัท สำหรับธุรกิจรับเหมาก่อสร้างแถบจังหวัดชายแดนโขงตะวันออกเฉียงเหนือตอนล่างขยายตัวตามการก่อสร้างอาคารของหน่วยงานภาครัฐ

แนวโน้มไตรมาสที่ 2 ปี 2561 คาดว่าเพิ่มขึ้น จากผู้ประกอบการบางส่วนเริ่มซื้อที่ดินขยายโครงการ หรือเปิดโครงการใหม่ ตามกำลังซื้อในการจัดหาที่อยู่ให้บุตรหลานที่เข้ามาศึกษาในเมืองหลักๆ และการปรับปรุงพื้นที่ให้เช่าที่เช่าใหญ่เพื่อรองรับนักท่องเที่ยวจีน

การลงทุน: มีการลงทุนในทุกภาคธุรกิจ กอปรกับความเชื่อมั่นของธุรกิจภาคบริการและท่องเที่ยวในไตรมาสหน้าเพิ่มขึ้น

ผู้ประกอบการบางธุรกิจลงทุนเพิ่มขึ้น สะท้อนจากการลงทุนเพิ่มในกลุ่มธุรกิจการผลิต การปรับปรุงเครื่องจักรเพื่อเพิ่มผลิตภาพ การลงทุนด้าน การวิจัยและพัฒนา “Cup-lump production by the formic acid” ในการลดผลกระทบต่อสิ่งแวดล้อมเน้นความปลอดภัยของเกษตรกรผู้ปลูกยางพารา ธุรกิจค้าปลีกค้าส่ง ท้องถิ่นใช้กลยุทธ์การตลาดเชิงรุกโดยการขยายสาขากระจายครอบคลุมหลายพื้นที่ระดับตำบล และต่างอำเภอ รวมทั้งการพัฒนาการค้ำระบบ E-commerce และตั้งศูนย์กระจายสินค้า การสร้างโชว์รูมในธุรกิจยานยนต์ ขยายโรงงาน เพื่อผลิต สมุนไพร ยาแผนโบราณ แผนปัจจุบัน และครีมต่างๆ รองรับความต้องการในประเทศ การลงทุนสร้างโรงแรม และเพิ่มจำนวนรถตู้ รองรับนักท่องเที่ยวต่างชาติ และการลงทุนในที่ดินเพื่อเตรียมสร้างบ้านแฝดและทาวน์โฮมของธุรกิจ อสังหาริมทรัพย์ในจังหวัดหลักของภาคตะวันออกเฉียงเหนือ

การจ้างงาน: โดยรวมทรงตัว มีการใช้เทคโนโลยีใหม่และใช้เครื่องจักรแทนแรงงาน

ผู้ประกอบการส่วนใหญ่มีความเห็นว่าการต้องการแรงงานไม่เปลี่ยนแปลง หากต้องการแรงงานเพิ่มตามเทศกาลจะใช้การจ้างแรงงานชั่วคราว ส่วนใหญ่เป็นคนในพื้นที่ที่ทำงานมานาน มีการใช้แรงงานต่างด้าวบ้างในธุรกิจผลิตอาหาร บางแห่ง มีการใช้เทคโนโลยีใหม่และใช้เครื่องจักรแทนแรงงานเพิ่มขึ้น อย่างไรก็ตามธุรกิจหลายแห่งมีนโยบายคงจำนวนแรงงานและเมื่อแรงงานลาออกจะไม่รับเข้ามาทดแทน แนวโน้มคาดว่าจะมีการจ้างงานเท่าเดิม อย่างไรก็ตามยังมีบางธุรกิจที่มีความต้องการจ้างแรงงานเพิ่มขึ้น เช่น ธุรกิจกลุ่มผลิตเบเกอรี่ และผลิตอาหารสำเร็จรูปแช่แข็ง จากการขยายกำลังการผลิต ส่วนห้างค้าปลีกท้องถิ่นจาก

การขยายสาขา ขณะที่ธุรกิจหลายแห่งใช้เครื่องจักรแทนแรงงานเพิ่มขึ้น

ต้นทุน: ปรับสูงขึ้นเล็กน้อยจากราคาวัตถุดิบและการปรับเพิ่มค่าจ้างแรงงาน

ผู้ประกอบการส่วนใหญ่มีต้นทุนเพิ่มขึ้นตามราคาวัตถุดิบโดยเฉพาะข้าวเปลือกเจ้าหอมมะลิและมันสำปะหลัง เนื่องจากผลผลิตที่น้อยกว่าปีก่อน ค่าจ้างแรงงานที่ปรับสูงขึ้น โดยเฉพาะเพิ่มขึ้นร้อยละ 5-10 ต่อปี และค่าใช้จ่ายในการส่งเสริมการขายนอกพื้นที่เพื่อขยายฐานลูกค้าของกลุ่มธุรกิจยานยนต์ แต่อย่างไรก็ตาม ผู้ประกอบการหลายรายไม่สามารถปรับราคาสินค้าเพิ่มขึ้นตามต้นทุนที่เพิ่มขึ้นได้เนื่องจากการแข่งขันที่สูง

ผู้ประกอบการมีความเห็นว่า แนวโน้มต้นทุนมีทิศทางเพิ่มขึ้นต่อเนื่อง จากราคาวัตถุดิบและค่าจ้างแรงงานเป็นสำคัญ โดยต้นทุนวัตถุดิบข้าวหอมมะลิและมันสำปะหลังเพิ่มขึ้นจากผลผลิตฤดูการเพาะปลูก 2560/61 ออกสู่ตลาดลดลงจากปีก่อน ต้นทุนสินค้าอุปโภคและบริโภคของร้านค้าปลีกและค้าส่งเพิ่มขึ้นจากการปรับราคาของโรงงานผู้ผลิต เนื่องจากการประกาศปรับเพิ่มค่าจ้างแรงงานขั้นต่ำที่มีผลตั้งแต่วันที่ 1 เมษายน 2561

รวบรวมและจัดทำโดย
ส่วนเศรษฐกิจภาค
สำนักงานภาคตะวันออกเฉียงเหนือ
เมษายน 2561

**** กรุณาให้ความเห็น :** แบบสำรวจความพึงพอใจของผู้ใช้รายงานแนวโน้มธุรกิจ ตาม Link ที่แนบมาพร้อมนี้ **

กดเพื่อตอบแบบสอบถาม

Box1: การสำรวจผลกระทบการปรับค่าจ้างแรงงานขั้นต่ำ 1 เมษายน 2561

การปรับค่าจ้างแรงงานขั้นต่ำทั่วประเทศ มีผลวันที่ 1 เมษายน 2561 ในอัตรา 308-330 บาทต่อวัน ในภาคตะวันออกเฉียงเหนือ มีการปรับค่าจ้างแรงงานขั้นต่ำเป็น 4 ระดับ คือ 310, 315, 318 และ 320 บาทต่อวัน โดยเฉลี่ยปรับเพิ่มขึ้นประมาณร้อยละ 3.24 จากที่ปรับขึ้นล่าสุด (1 ม.ค.2560) ซึ่งจังหวัดที่มีค่าจ้างแรงงานฯ สูงสุดวันละ 320 บาท คือจังหวัด ขอนแก่น นครราชสีมา หนองคาย และอุบลราชธานี

โครงสร้างกำลังแรงงานภาคตะวันออกเฉียงเหนือ

ประชากร ผู้มีงานทำ อายุ 15 ปี ขึ้นไป ในภาคตะวันออกเฉียงเหนือ มีจำนวน 9.3 ล้านคน หากจำแนกตามสถานภาพการทำงาน พบว่าส่วนใหญ่ ร้อยละ 68.66 ของผู้มีงานทำ เป็นผู้ทำงานส่วนตัว และช่วยธุรกิจครัวเรือน สำหรับประชากรซึ่งเป็นลูกจ้างเอกชน มีจำนวน 1.8 ล้านคน หรือร้อยละ 19.93 ของผู้มีงานทำ

ประชากรอายุ 15 ปี ขึ้นไปที่มีงานทำ : จำแนกตามสถานภาพการทำงาน				
ภาค (จำนวน : คน)	ทั่วราชอาณาจักร	%	ภาคตะวันออกเฉียงเหนือ	%
นายจ้าง	981,882	2.64	121,889	1.30
ลูกจ้างรัฐบาล	3,522,728	9.47	931,151	9.91
ลูกจ้างเอกชน	14,555,728	39.12	1,871,956	19.93
ทำงานส่วนตัว	11,869,995	31.90	3,984,085	42.41
ช่วยธุรกิจครัวเรือน	6,245,912	16.79	2,466,442	26.25
การรวมกลุ่ม	28,339	0.08	18,982	0.20
รวม	37,204,585	100.00	9,394,505	100.00

ที่มา : สำนักงานสถิติแห่งชาติ ธันวาคม 2560

สรุปความเห็นผู้ประกอบการต่อการปรับเพิ่มค่าแรงขั้นต่ำ

☆ ธุรกิจขนาดกลางมีแนวโน้มได้รับผลกระทบมาก โดยเฉพาะธุรกิจรับจ้างผลิต (OEM) ที่มีต้นทุนค่าแรงสูงถึงร้อยละ 80 และส่วนใหญ่เป็นแรงงานขั้นต่ำ และไม่สามารถปรับราคาสินค้าได้ ส่วนธุรกิจขนาดใหญ่แนวโน้มได้รับผลกระทบน้อย เนื่องจากยังมีคำสั่งซื้อต่อเนื่องและสามารถปรับตัวโดยเน้นการจ้างงานแบบเหมาตามชิ้นงานมากขึ้น

☆ ต้นทุนโดยรวมของผู้ประกอบการส่วนใหญ่เพิ่มขึ้น แต่ปรับเพิ่มราคาไม่ได้ เนื่องจากมีการแข่งขันที่รุนแรงโดยเฉพาะจากประเทศจีนทำให้กำไรลดลง และต้องเร่งการปรับตัวหรือเปลี่ยนจากผู้ผลิตเป็นผู้ค้า

☆ แนวทางการปรับตัว เพิ่มประสิทธิภาพการผลิตและบริการ โดยลดส่วนสูญเสียในขั้นตอนการผลิต อบรมพนักงาน ปรับขบวนการทำงานเพื่อลดค่าล่วงเวลา (OT) ลดต้นทุนการผลิต หาแหล่งวัตถุดิบใหม่ ๆ ที่ถูกกว่า รักษาฐานลูกค้าเดิม และหาตลาดเพิ่มขึ้น นอกจากนี้ยังมีแผนจะลงทุนในเครื่องจักรเพิ่ม

Box2: การใช้จ่ายของครัวเรือนฐานราก จากมุมมองของผู้ประกอบการ

การให้ความช่วยเหลือครัวเรือนฐานรากผ่านบัตรสวัสดิการแห่งรัฐ ในระยะแรกเป็นวงเงิน 200 บาท หรือ 300 บาทต่อรายต่อเดือน ซึ่งต่อมามีมาตรการเพื่อการพัฒนาคุณภาพชีวิตระยะที่ 2 เพิ่มวงเงินในบัตรสวัสดิการ โดยผู้ที่ได้รับ 300 บาท จะได้รับเพิ่มเป็น 500 บาท และผู้ที่ได้รับ 200 บาท จะได้รับเพิ่มเป็น 300 บาท มีผลตั้งแต่ เดือนมีนาคม 2561 เพื่อซื้อสินค้าอุปโภคบริโภค สินค้าเพื่อการศึกษา และวัตถุดิบเพื่อเกษตรกรรม ยกเว้นเครื่องดื่มแอลกอฮอล์ จำนวนผู้ได้รับบัตรสวัสดิการแห่งรัฐ ในภาคตะวันออกเฉียงเหนือ 8.4 ล้านคน มีร้านค้าธงฟ้าจำนวน 13,535 แห่ง แต่มีเครื่องรูดบัตร(Electronic Data Capture - EDC) ที่พร้อมให้บริการเพียง 7,632 เครื่อง หรือคิดเป็น 56.4% ของร้านธงฟ้า (ข้อมูล ณ 16 มี.ค. 2561) คาดว่าปัญหาจะได้รับการแก้ไข สามารถติดตั้งเครื่อง EDC ได้ครบในเดือนเมษายน 2561 ตามมติครม.เมื่อวันที่ 30 มกราคม 2561 อนุมัติงบประมาณ 290 ล้านบาท ให้ติดตั้งเครื่อง EDC เพิ่มเติม สำหรับข้อสังเกตจากการสอบถามผู้ประกอบการมีดังนี้

ผู้ใช้บัตรสวัสดิการแห่งรัฐ

- ☆ การใช้จ่ายมีการกระจุกตัวช่วง 1-10 วันแรกของทุกเดือน ส่วนใหญ่ยังใช้จ่ายเต็มวงเงินที่ซื้อเกินวงเงินมีไม่มากนัก ประมาณ 50 บาท ประเภทสินค้าที่ใช้จ่ายยังเป็นกลุ่มสินค้าอุปโภคบริโภคเป็นหลัก เป็น brand สินค้าอุปโภคบริโภคทั่วไปในท้องตลาด
- ☆ สัดส่วนการใช้จ่ายในสินค้าแต่ละประเภท ประมาณ 70% เป็นหมวดอาหารหลัก เช่น น้ำมันพืช นมผง นมกล่อง ไข่ และข้าวสาร รองลงมาเป็นกลุ่มเครื่องใช้ เช่น แป้ง สบู่ ยาสีฟัน ผ้าอ้อมเด็กสำเร็จรูป

ร้านค้าธงฟ้าประชารัฐ

ยอดขายร้านที่ไม่มีเครื่อง EDC ลดลง ทำให้มีการปรับตัว ดังนี้ 1) ขอเข้าร่วมโครงการเพิ่มขึ้น 2) ให้เครดิตลูกค้าเพื่อรักษายอดขายแก่ลูกค้าที่ไม่มีเงินสด 3) ปรับลดสต็อกสินค้า ทั้งนี้ร้านค้าที่ไม่ปรับตัวยอดขายโดยรวมลดลงชัดเจน

ร้านค้าไม่มีการปรับขึ้นราคาสินค้า เนื่องจากมีคู่แข่งเพิ่มขึ้น ต้องคอยตรวจสอบและตั้งราคาตามคู่แข่งหรือตาม website เสมอ

ข้อมูลเพิ่มเติม

รักศักดิ์	ธรรมแสง	E-mail: RuksakT@bot.or.th
สนธิเชษฐ	โคตรหนองบัว	SontichK@bot.or.th
ประกาศิต	คุ้มแถว	PrakasiK@bot.or.th
ชมฉัตร	อุดมวงศ์ไพบูลย์	Chomchu@bot.or.th
พัชรี	วชิรเดขวงศ์	PachareV@bot.or.th
กฤษปסק	จุลเกษม	KritpasJ@bot.or.th
ดราวรรณ	กำเหนิดหล่ม	DarawanK@bot.or.th

เพื่อความเป็นอย่างดียิ่งยืนของไทย

ธนาคารแห่งประเทศไทย

สำนักงานภาคตะวันออกเฉียงเหนือ

45 ถนนนิกรสำราญ ตำบลในเมือง อำเภอเมือง จังหวัดขอนแก่น 40000

โทรศัพท์ 0 4391 3555 โทรสาร 0 4322 6129

เว็บไซต์ธนาคาร www.bot.or.th