



การหลุดพ้นประเทศที่มีรายได้ต่ำกับโอกาสทางการค้าโลกของกัมพูชา (ตอนที่ 1)

สุพิชญา สุวรรณโภชน์

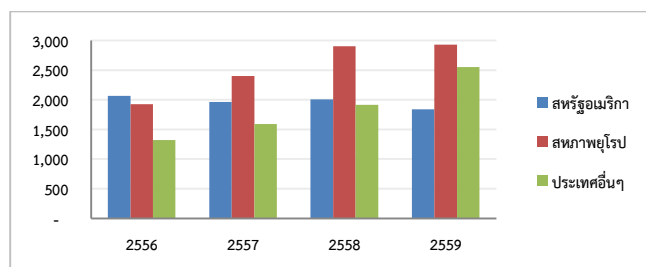
เศรษฐกร ส่วนเศรษฐกิจภาค

ธนาคารแห่งประเทศไทย สำนักงานภาคตะวันออกเฉียงเหนือ

ท่ามกลางเศรษฐกิจโลกที่กำลังฟื้นตัวอย่างช้าๆ ประเทศขนาดเล็กอย่างกัมพูชากลับมีอัตราการขยายตัวทางเศรษฐกิจโดยเฉลี่ย 10 ปีย้อนหลังอยู่ที่ร้อยละ 7 ต่อปี ถือเป็นหนึ่งในประเทศที่เศรษฐกิจขยายตัวดีที่สุดในโลก ทำให้เศรษฐกิจกัมพูชามีบทบาทโดดเด่นและเป็นที่ยอมรับมากขึ้น โดยแรงขับเคลื่อนทางเศรษฐกิจที่สำคัญมาจากการส่งออกด้านอุตสาหกรรมและภาคบริการที่ขยายตัวอย่างต่อเนื่อง ส่งผลดีต่อการจ้างงานและรายได้ของประชาชน ตลอดจนยกระดับคุณภาพชีวิตของประชากร ด้วยเหตุนี้ ธนาคารโลก (World Bank) จึงปรับสถานะกัมพูชา จากที่เคยถูกจัดอยู่ในกลุ่มประเทศพัฒนาน้อยที่สุด (Least Developed Countries: LDCs) ขึ้นสู่กลุ่มประเทศรายได้ปานกลางค่อนข้างต่ำ (Lower-Middle-Income-Countries: LMICs)¹ โดยพิจารณาจากรายได้ประชาชาติต่อคนต่อปี (GNI per capita) ซึ่งอยู่ที่ 1,070 ดอลลาร์สหรัฐ ณ ปี 2558 สะท้อนให้เห็นถึงความสำเร็จในการพัฒนาเศรษฐกิจของประเทศ อีกด้านหนึ่ง การปรับสถานะดังกล่าวก็จะนำมาซึ่งความเสี่ยงและท้าทายความสามารถในการส่งออกเสื้อผ้าและรองเท้า ซึ่งเป็นสินค้าส่งออกสำคัญของกัมพูชาในระยะต่อไป

ทั้งนี้ การส่งออกเสื้อผ้าสำเร็จรูปและรองเท้าของกัมพูชา ในปี 2559 มีมูลค่ากว่า 7 พันล้านเหรียญสหรัฐ คิดเป็นสัดส่วนสูงถึงร้อยละ 70 ของมูลค่าการส่งออกทั้งหมด ในขณะที่ตลาดส่งออกเสื้อผ้าสำเร็จรูปและรองเท้าที่สำคัญของกัมพูชา ได้แก่ สหรัฐอเมริกา และสหภาพยุโรป

รูปที่ 1: ตลาดส่งออกเสื้อผ้าและรองเท้าที่สำคัญของกัมพูชา (ล้านดอลลาร์สหรัฐ)



ที่มา: International Labour Organization (Cambodian Garment and Footwear Sector Bulletin)

อุตสาหกรรมเสื้อผ้าสำเร็จรูปและรองเท้าในกัมพูชาเน้นการใช้แรงงานเข้มข้น (Labor-intensive) โดยมีจุดแข็งทางด้านโครงสร้างประชากรที่อยู่ใ่วัยแรงงานเป็นจำนวนมากและค่าจ้างแรงงานที่ต่ำ ประกอบกับการได้สิทธิ

¹ เกณฑ์การจัดกลุ่มประเทศของ World Bank ประเมินจาก GNI โดยน้อยกว่าหรือเท่ากับ \$1,025 เป็น low-income economies, ระหว่าง \$1,026 และ \$4,035 เป็น lower middle-income economies, ระหว่าง \$4,036 and \$12,475 เป็น upper middle-income, เท่ากับหรือมากกว่า \$12,476 เป็น high-income economies



พิเศษในการเข้าถึงตลาดสำคัญที่กล่าวข้างต้น เป็นสาเหตุให้นักลงทุนต่างชาติย้ายหรือขยายฐานการผลิตมายังกัมพูชา อย่างไรก็ตาม อุตสาหกรรมเสื้อผ้าสำเร็จรูปและรองเท้าส่วนใหญ่อยู่ในขั้นตอนการตัด เย็บ และตกแต่งเครื่องนุ่งห่ม (cut-make-trim: CMT) ซึ่งเป็นขั้นตอนการผลิตที่ก่อให้เกิดมูลค่าเพิ่มค่อนข้างน้อย โดยมีผู้ว่าจ้างหรือผู้ซื้อสินค้าจัดหาปัจจัยการผลิตมาเพื่อทำการตัดเย็บ ดังนั้น อุตสาหกรรมนี้จึงพึ่งพิงการนำเข้าปัจจัยการผลิตจำพวก เส้นด้าย เส้นใย และผ้าผืน จากต่างประเทศเป็นหลัก

ในอนาคตข้างหน้าอุตสาหกรรมเสื้อผ้าสำเร็จรูปและรองเท้า ซึ่งเป็นฟันเฟืองสำคัญในการขับเคลื่อนเศรษฐกิจ กัมพูชายังมีประเด็นที่น่าจับตามอง โดยเฉพาะอย่างยิ่งในเรื่องของความสามารถในการแข่งขันที่มีแนวโน้มว่ากัมพูชา อาจสูญเสียความได้เปรียบในการผลิตสินค้าอุตสาหกรรมดังกล่าว 2 ประการ จาก 1) การถูกตัดสิทธิพิเศษด้านภาษีศุลกากรสำหรับการส่งออกสินค้าในทุกรายการ ยกเว้นสินค้ากลุ่มอาวุธ (Everything But Arms: EBA) และ 2) ค่าแรงขั้นต่ำของประเทศกัมพูชาที่ปรับเพิ่มขึ้น ซึ่งผู้เขียนจะกล่าวถึงในฉบับหน้า

บทความนี้เป็นข้อคิดเห็นส่วนบุคคล จึงไม่จำเป็นต้องสอดคล้องกับความเห็นของธนาคารแห่งประเทศไทย