



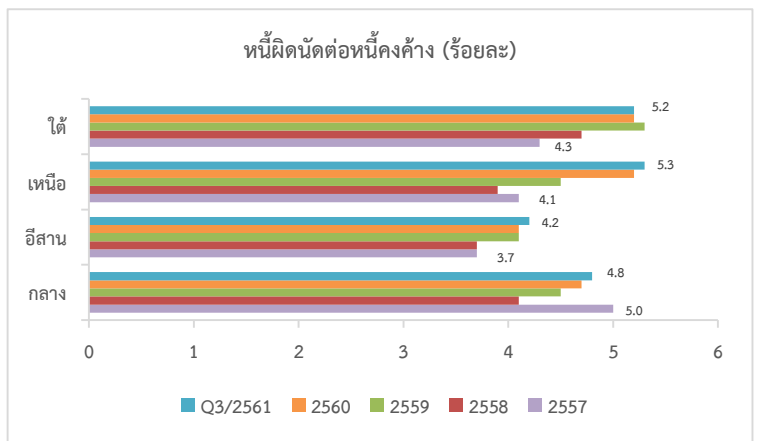
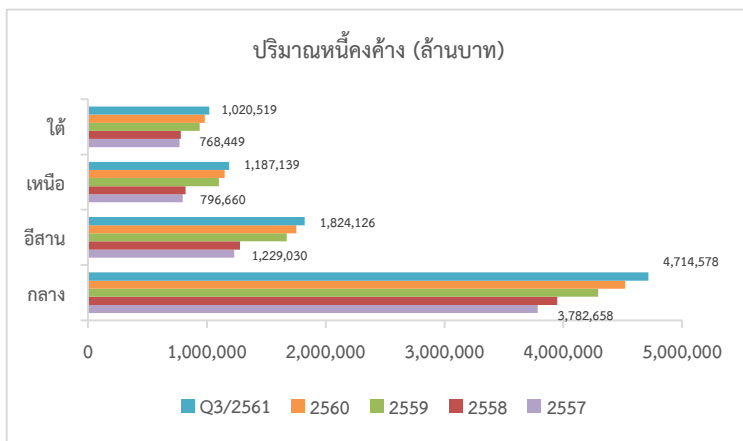
## สถานการณ์หนี้ครัวเรือนอีสาน...ผ่านมุมมอง Big Data ของเครดิตบูโร (ตอนจบ)

กนกพร อินทรักษ์

เศรษฐกรอาวุโส ส่วนเศรษฐกิจภาคตะวันออกเฉียงเหนือ  
ฝ่ายนโยบายโครงสร้างเศรษฐกิจ ธนาคารแห่งประเทศไทย

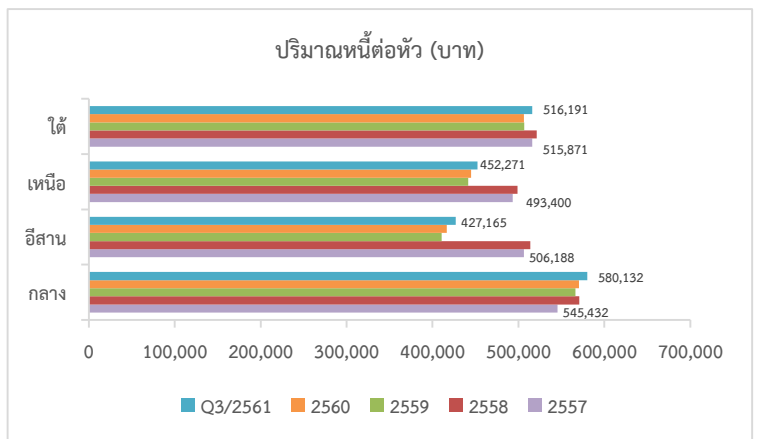
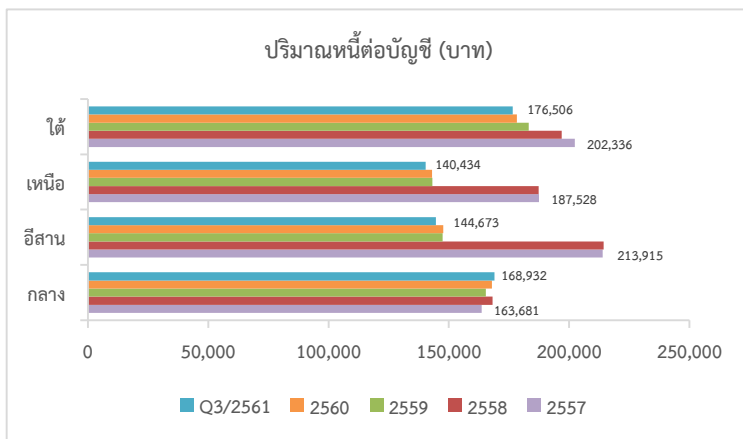
เมื่อเปรียบเทียบปริมาณหนี้ของภาคอีสานกับภาคอื่น พบว่า อยู่ในระดับที่ค่อนข้างต่ำทั้งปริมาณหนี้ต่อคน และหนี้ต่อบัญชี สอดคล้องกับสัดส่วนหนี้ผิดนัด (ค้างชำระตั้งแต่ 90 วันขึ้นไป) ต่อหนี้คงค้างของภาคอีสานที่ต่ำสุดเมื่อเทียบกับภาคอื่นเช่นกัน (รูปที่ 6-7) โดยปริมาณหนี้คงค้างส่วนใหญ่เป็นสินเชื่อบุคคล (ร้อยละ 28.1) ขณะที่หนี้ผิดนัดส่วนใหญ่เป็นสินเชื่อเช่าซื้อรถยนต์ (ร้อยละ 27.7) รองลงมาเป็นสินเชื่อส่วนบุคคล (ร้อยละ 20.3) และสินเชื่อเบิกเงินบัญชี (ร้อยละ 7.7) ซึ่งสะท้อนให้เห็นถึงความเปราะบางทางการเงินเนื่องจากต้องแบกรับภาระอัตราดอกเบี้ยที่สูงจากสินเชื่อที่ไม่มีหลักประกันเป็นสำคัญ

รูปที่ 6 ปริมาณหนี้คงค้าง และปริมาณหนี้ผิดนัดภาคอีสานปี 2557 ถึง ไตรมาส 3 ปี 2561



ที่มา: บริษัทข้อมูลเครดิตแห่งชาติ และคำนวณโดยธนาคารแห่งประเทศไทย

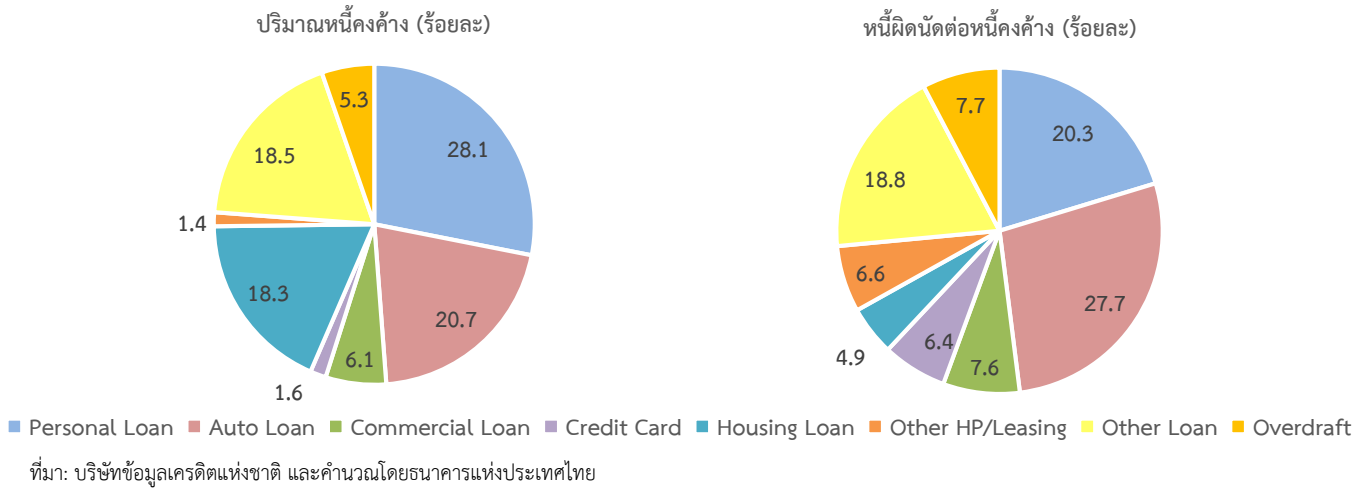
รูปที่ 7 ปริมาณหนี้ต่อบัญชี และปริมาณหนี้ต่อคนภาคอีสานปี 2557 ถึง ไตรมาส 3 ปี 2561



ที่มา: บริษัทข้อมูลเครดิตแห่งชาติ และคำนวณโดยธนาคารแห่งประเทศไทย

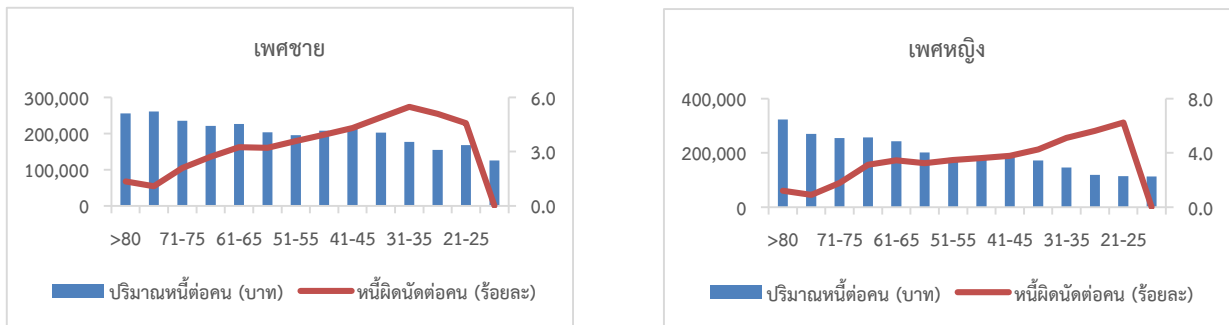


รูปที่ 8 ปริมาณหนี้คงค้าง และหนี้ผิดนัดภาคอีสาน ไตรมาส 3 ปี 2561



หากพิจารณาปริมาณหนี้ต่อคนภาคอีสานแยกตามเพศและอายุ ไตรมาส 3 ปี 2561 พบว่า กลุ่มวัยเริ่มทำงาน ช่วงอายุ 21-25 ปี แม้ปริมาณหนี้ต่อคนจะไม่สูงเมื่อเทียบกับกลุ่มอื่น แต่สัดส่วนคนที่เป็นหนี้เสีย (Default rate) กลับสูงกว่าช่วงอายุอื่นอย่างชัดเจนทั้งเพศชายและเพศหญิง ซึ่งสะท้อนให้เห็นถึงการขาดการวางแผนทางการเงินที่ดี และวินัยทางการเงินที่ต่ำของคนวัยเริ่มทำงาน นอกจากนี้ อีกประเด็นที่น่าห่วง คือ กลุ่มที่มีอายุมากกว่า 60 ปี ซึ่งน่าจะเกษียณอายุการทำงานแล้ว แต่หนี้กลับไม่ลดลง ซึ่งอาจส่งผลกระทบต่อคุณภาพชีวิตในวัยเกษียณที่จำเป็นต้องใช้จ่ายด้านสุขภาพมากขึ้น ขณะที่ความสามารถในการหารายได้ลดลง

รูปที่ 9 ปริมาณหนี้ต่อคน แยกตามเพศและอายุ ไตรมาส 3 ปี 2561



แม้ว่าปริมาณหนี้ต่อคน สัดส่วนหนี้ผิดนัด (ค้างชำระตั้งแต่ 90 วันขึ้นไป) ต่อหนี้คงค้าง และสัดส่วนคนที่เป็นหนี้เสียของอีสานในภาพรวมจะค่อนข้างต่ำเมื่อเทียบกับภาคอื่น แต่ประเด็นเรื่องหนี้ครัวเรือนยังคงต้องติดตามอย่างใกล้ชิด โดยเฉพาะกลุ่มวัยเริ่มทำงาน และกลุ่มที่เกษียณอายุงานแล้ว ซึ่งมีความเปราะบางมากกว่ากลุ่มอื่น นอกจากนี้ หนี้สินส่วนใหญ่ของภาคอีสานยังเป็นสินเชื่อบุคคลที่ไม่มีหลักประกัน ซึ่งมีภาระในการผ่อนชำระสูง และอาจได้รับผลกระทบหากสถาบันการเงินปรับเพิ่มอัตราดอกเบี้ยในระยะต่อไป

บทความนี้เป็นข้อคิดเห็นส่วนบุคคล จึงไม่จำเป็นต้องสอดคล้องกับความเห็นของธนาคารแห่งประเทศไทย