

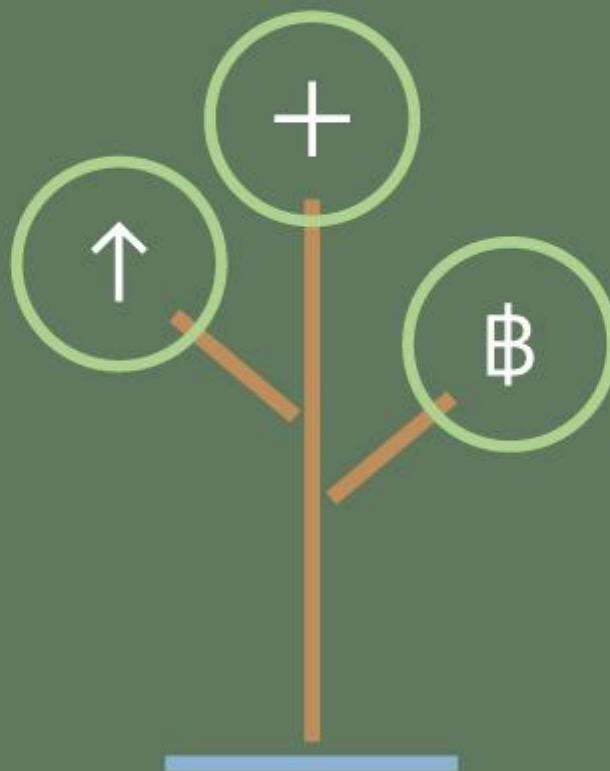


ธนาคารแห่งประเทศไทย



รายงานราคาสินค้าเกษตรสำคัญของไทย

ไตรมาสที่ 1/2559



สำนักงานภาคเหนือ
สำนักงานภาคตะวันออกเฉียงเหนือ
สำนักงานภาคใต้

ส่วนเศรษฐกิจภาค
สำนักงานภาค
ธนาคารแห่งประเทศไทย

สารบัญ

บทสรุปผู้บริหาร	1
สถิติราคาสินค้าเกษตรสำคัญของไทย และแนวโน้ม	2
รายงานราคาสินค้าเกษตรรายชนิด	
ข้าว	4
ยางพารา	7
ปาล์มน้ำมัน	10
มันสำปะหลัง	13
อ้อยและน้ำตาล	17
กุ้งขาว	20

ธนาคารแห่งประเทศไทย โดยสำนักงานภาคทั้ง 3 ภาค (ภาคเหนือ ภาคตะวันออกเฉียงเหนือ และภาคใต้) ได้ร่วมกันจัดทำบทวิเคราะห์ราคาสินค้าเกษตรสำคัญของไทย รวมถึงสถานการณ์การผลิต ตลอดจนมาตรการภาครัฐและปัจจัยต่างๆ ที่จะส่งผลกระทบต่อราคาสินค้าเกษตร

Disclaimer: ข้อคิดเห็นที่ปรากฏในรายงานนี้เป็นความเห็นของผู้เขียน ไม่จำเป็นต้องสอดคล้องกับความเห็นของธนาคารแห่งประเทศไทย

ข้อมูลเพิ่มเติม

ข้าว :	อนุสรา อนุวงศ์	โทร. 0-5393-1166	email : AnusaraA@bot.or.th
ยางพารา :	กฤษฎณี พิสิษฐุศุภกุล	โทร. 0-7427-2000 ต่อ 4727	email : KritsanP@bot.or.th
ปาล์มน้ำมัน :	พวงเพชร อังวิศิษฎ์วงศ์	โทร. 0-7427-2000 ต่อ 4726	email : PuangpeU@bot.or.th
มันสำปะหลัง :	วิจิต พิมพัสวัสดิ์	โทร. 0-4333-3000 ต่อ 3421	email : WichitP@bot.or.th
อ้อยและน้ำตาล :	คมสันต์ ศรีคงเพชร	โทร. 0-4333-3000 ต่อ 3423	email : KomsanS@bot.or.th
กุ้งขาว :	สมถวิล ศิริบูรณานนท์	โทร. 0-7427-2000 ต่อ 4723	email : SomtawiS@bot.or.th

บทสรุปผู้บริหาร

ไตรมาสที่ 1/2559

ราคาสินค้าเกษตรสำคัญของไทยในไตรมาส 1/2559 ส่วนใหญ่ลดลงจากไตรมาสก่อน ดังนี้ ราคาข้าวเปลือกหอมมะลิลดลงจากคุณภาพข้าวหอมมะลิที่ด้อยลงและการแข่งขันด้านราคากับข้าวของเวียดนามและกัมพูชา ราคามันสำปะหลังลดลงตามความผันผวนของเศรษฐกิจโลก โดยเฉพาะเศรษฐกิจจีนที่ชะลอตัว และการเร่งระบายข้าวโพดที่อยู่ในสต็อกของรัฐบาลจีน การสิ้นสุดแผนการพัฒนาพลังงานทดแทนที่ใช้มันสำปะหลังเป็นวัตถุดิบสำคัญ อย่างไรก็ตาม มีราคาสินค้าเกษตรสำคัญบางชนิดที่ปรับเพิ่มขึ้นจากไตรมาสก่อน ได้แก่ ราคาข้าวเปลือกเจ้าได้รับานิสงค์จากอุปสงค์ที่มาจากกรส่งออกข้าว G to G ของแผ่นดินชั้น 3 ปาล์มน้ำมัน และกุ้งขาว ราคาปรับเพิ่มขึ้นในไตรมาสนี้ตามปริมาณผลผลิตที่น้อยลง

ภาวะแล้งจากปรากฏการณ์เอลนีโญส่งผลเป็นอันมากต่อผลผลิตที่สำคัญโดยทำให้ผลผลิตที่สำคัญลดลงทุกชนิด ทั้ง ข้าว ยางพารา ปาล์มน้ำมัน มันสำปะหลัง และ อ้อย โดยลดลงทั้งพื้นที่เพาะปลูกและผลผลิตต่อไร่ ขณะที่ผลผลิตกุ้งขาว เพิ่มขึ้นจากการคลี่คลายจากปัญหาโรคตายด่วนและเกษตรกรมีการปรับวิธีการเลี้ยงและการจัดการที่ดีขึ้น ทำให้กุ้งมีอัตราการรอดเพิ่มขึ้น

ความต้องการสินค้าเกษตรไทยในตลาดต่างประเทศบางส่วนเริ่มปรับเพิ่มขึ้น ความต้องการข้าวสารไทยจากการส่งออกข้าวแบบ G to G ยังมีอย่างต่อเนื่อง แม้ว่าความต้องการข้าวนี้ชะลอตัว ส่วนความต้องการใช้ยางธรรมชาติของโลกจากความต้องการในจีน ยุโรป และสหรัฐอเมริกาเพิ่มขึ้นบ้าง สำหรับความต้องการใช้ปาล์มน้ำมันเพิ่มขึ้นตามความต้องการใช้ในการบริโภคและการใช้ในอุตสาหกรรม การผลิตไบโอดีเซล ความต้องการน้ำตาลทรายของโลกปีนี้คาดว่าส่วนสำคัญเพิ่มขึ้นจากจีน สหภาพยุโรป และกลุ่มประเทศแอฟริกา ขณะที่ความต้องการมันสำปะหลังชะลอตัวตามความต้องการของจีนที่ลดลง ส่วนความต้องการกุ้งขาวของตลาดสหรัฐอเมริกาชะลอตัว ทั้งนี้ความต้องการกุ้งขาวในตลาดญี่ปุ่นคาดว่าจะปรับตัวดีขึ้นเล็กน้อยในช่วงฤดูใบไม้ผลิ

แนวโน้มราคาสินค้าเกษตรไทย

ราคาสินค้าเกษตรที่มีแนวโน้มปรับเพิ่มขึ้นได้แก่ ข้าว ยางพารา อ้อยและน้ำตาล คาดว่าผลผลิตมีจำนวนน้อยลง และยังมีอุปสงค์เพิ่มขึ้นในส่วนของผู้บริโภค ข้าว ยางธรรมชาติและน้ำตาลทราย ส่วนราคาสินค้าที่ยังมีแนวโน้มปรับลดลงได้แก่ มันสำปะหลัง ตามการชะลอตัวของเศรษฐกิจจีน และความเปราะบางของเศรษฐกิจโลก ในส่วนของราคาปาล์มน้ำมันยังทรงตัว แม้ว่าผลผลิตจะมีแนวโน้มลดลง และความต้องการใช้ในประเทศมีต่อเนื่องก็ตาม แต่ยังมีสต็อกน้ำมันปาล์มโลกที่เพิ่มขึ้น ราคาสินค้าทดแทนยังอยู่ในระดับต่ำ และเศรษฐกิจเอเชียที่ชะลอตัว ทั้งนี้อาหารทะเลโดยเฉพาะกุ้งขาวยังส่งออกได้จากผลผลิตคู่แข่งที่ลดลง แต่ราคามีแนวโน้มทรงตัว เนื่องจากไทยยังประสบกับปัญหา การตัดสิทธิพิเศษทางภาษี (GSP : Generalized System of Preferences) และการทำประมงผิดกฎหมาย ที่ส่งผลกระทบต่อกรส่งออกกุ้งไทย

โปรดดูแบบสำรวจความพึงพอใจของผู้ใช้รายงานตาม [Link](#) แบบ

[แบบสอบถามความพึงพอใจ](#)

ตารางแสดงราคาสินค้าเกษตรสำคัญของไทย

รายการ	หน่วย	ปี 2557	ปี 2558	2558				2559 ไตรมาส 1	Q1/2559	
				ไตรมาส 1	ไตรมาส 2	ไตรมาส 3	ไตรมาส 4		%QoQ	%YoY
ข้าวเปลือก										
ข้าวเปลือกเจ้าความชื้น 15%	บาทต่อดัน	7,713	7,756	7,830	7,635	7,921	7,639	7,779	1.8	-0.7
ข้าวเปลือกหอมมะลิ	บาทต่อดัน	13,782	12,939	13,080	13,315	13,151	12,212	10,814	-11.4	-17.3
ข้าวเปลือกเหนียว	บาทต่อดัน	11,856	11,366	10,753	11,137	11,845	11,727	11,608	-1.0	8.0
ยาง										
ยางแผ่นดิบชั้น 3	บาทต่อกก.	57.85	48.99	53.71	49.00	47.03	39.13	40.39	3.2	-27.7
ยางแท่ง STR20	บาทต่อกก.	56.15	47.56	52.39	49.46	47.94	43.12	41.26	-4.3	-15.0
ปาล์ม										
ผลปาล์มทะลาย	บาทต่อกก.	5.00	4.65	4.89	5.31	3.90	4.38	5.08	15.8	-12.7
น้ำมันปาล์มดิบ	บาทต่อกก.	28.57	27.33	28.65	28.31	24.34	24.96	29.58	18.5	-11.6
มันสำปะหลัง										
หัวมันสดคละ	บาทต่อกก.	2.11	2.16	2.21	2.15	2.26	2.01	1.81	-10.0	-18.1
มันเส้น	บาทต่อกก.	6.76	6.78	6.46	6.78	7.32	6.56	5.48	-16.5	-15.2
แป้งมัน	บาทต่อกก.	13.11	13.49	12.92	13.62	14.14	13.29	12.55	-5.6	-2.9
อ้อยและน้ำตาล										
อ้อย	บาทต่อดัน	883	840	850	838	-	825	790	-4.2	-7.1
น้ำตาลทรายดิบ (ตลาดนิวยอร์ก)	เซ็นต์ต่อ ปอนด์	16.33	13.14	14.33	12.45	11.29	14.68	14.33	-2.4	-
กุ้งขาว										
กุ้งขาวขนาด (70 ตัวต่อกิโลกรัม)	บาทต่อกก.	210.64	160.23	202.19	179.46	154.67	151.50	179.35	18.4	-2.7

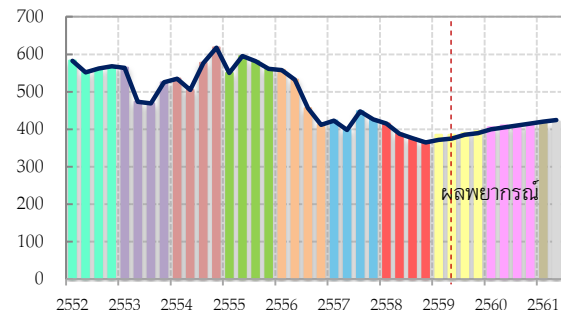
ที่มา : สำนักงานเศรษฐกิจการเกษตร กระทรวงเกษตรและสหกรณ์ สถาบันวิจัยยาง กรมการค้าภายใน กระทรวงพาณิชย์ และสำนักงานคณะกรรมการอ้อยและน้ำตาลทราย

หมายเหตุ : % QoQ คือ ร้อยละการเปลี่ยนแปลงเมื่อเทียบกับไตรมาสก่อนหน้า และ %YoY คือ ร้อยละการเปลี่ยนแปลงเมื่อเทียบกับระยะเดียวกันปีก่อน

ตารางแสดงทิศทางราคาสินค้าเกษตรสำคัญในช่วง 2 ปีข้างหน้า

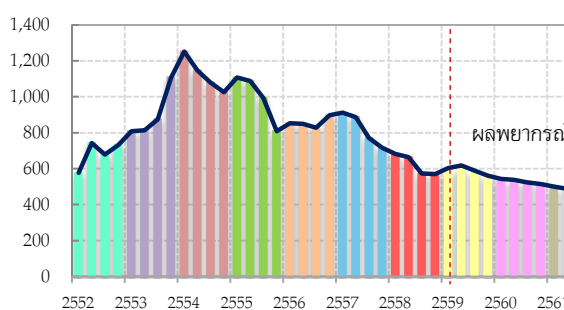
ดอลลาร์ สหรัฐ.ต่อตัน

Rice



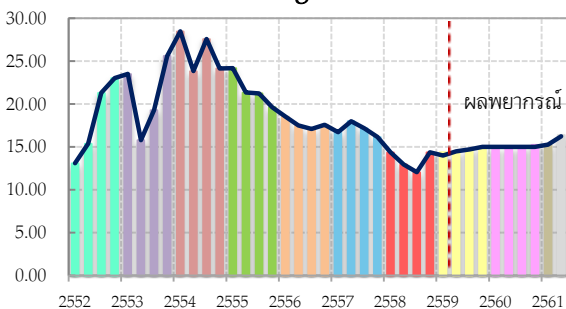
ดอลลาร์ สหรัฐ.ต่อตัน

Palm oil



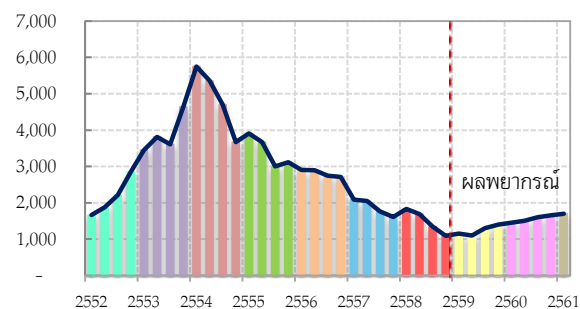
เซ็นต์ต่อปอนด์

Sugar



ดอลลาร์ สหรัฐ.ต่อตัน

Natural Rubber



หมายเหตุ: กราฟแท่ง เป็นผลพยากรณ์ในเดือนกันยายน 2558, กราฟเส้น เป็นผลพยากรณ์ในเดือนเมษายน 2559

ที่มา: World Commodity Forecasts, The Economist Intelligence Unit (as April 2016 Blue line)

ทิศทางราคาสินค้าเกษตรสำคัญในช่วง 2 ปีข้างหน้า

รายการ	หน่วย	2557	2558	2559	2560
ข้าว (Thai White Rice 100% 2 nd F.O.B Bangkok)	ดอลลาร์ สหรัฐ.ต่อตัน	424	386	389	410
	% YoY	-13.4	-9.0	0.7	5.5
น้ำมันปาล์ม (Malaysian/Indonesian, CIF NW. Europe)	ดอลลาร์ สหรัฐ.ต่อตัน	821	622	567	597
	% YoY	-4.2	-24.2	-8.9	5.3
Sugar (ISA daily average)	เซ็นต์ต่อปอนด์	17.01	13.43	14.55	15.00
	% YoY	-3.8	-21.0	8.3	3.1
ยางพารา* (Thailand RSS3 price)	ดอลลาร์ สหรัฐ.ต่อตัน	1,873	1,476	1,475	1,825
	% YoY	-33.4	-21.2	0.0	23.7

ที่มา: World commodity Forecasts, The Economist Intelligence Unit (as April 2016)

*เป็นราคา Thai Rubber Research Institute RSS3 spot prices, US\$/tonne (conversion from Baht) จากเดิมเป็น New York price เริ่มใช้ในเดือนมิถุนายน 2556

ข้าว

Key Message

ไตรมาสที่ 1 ปี 2559 ราคาข้าวเปลือกเจ้าในประเทศไทยทรงตัวอยู่ในระดับต่ำ จากความต้องการซื้อชะลอตัว และคาดการณ์สต็อกข้าวในระดับสูงยังเป็นแรงกดดันด้านราคา แต่ปัจจัยบวกจากอุปสงค์ของการส่งมอบข้าว แบบ G to G น่าจะช่วยให้ราคาข้าวเปลือกเจ้าค่อยๆ ปรับสูงขึ้นได้บ้างเนื่องจากปริมาณผลผลิตข้าวของโลกลดลงตามภาวะแห้งแล้งเทียบกับความต้องการบริโภคข้าวโลกโดยรวมยังเพิ่มขึ้น

1. ภาวะราคาข้าว

1.1 ราคาข้าวไตรมาสที่ 1 ปี 2559

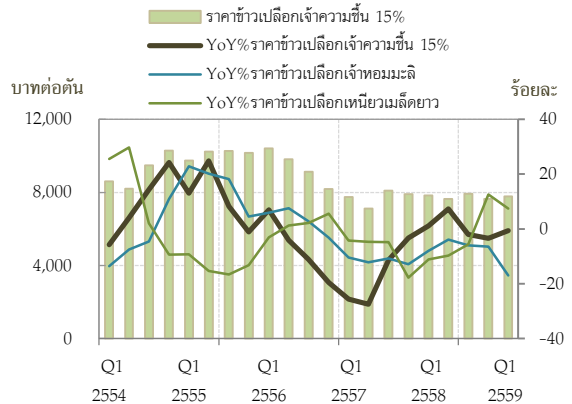
ราคาข้าวเปลือกในประเทศไทยทรงตัวอยู่ในระดับต่ำ จากความต้องการข้าวของต่างประเทศที่ชะลอตัวและยังมีแรงกดดันจากสต็อกข้าวไทยที่ยังมีอยู่มาก โดยราคาข้าวเปลือกเจ้าความชื้น 15% ลดลงเล็กน้อยร้อยละ 0.7 เมื่อเทียบกับระยะเดียวกันปีก่อน จากความต้องการข้าวหนึ่ง (ซึ่งใช้ข้าวเปลือกเจ้าเป็นวัตถุดิบหลักในการผลิต) ของประเทศผู้นำเข้าหลักชะลอ ได้แก่ เบนินและไนจีเรีย ทั้งนี้เมื่อเทียบกับไตรมาสก่อนหน้าราคาข้าวเปลือกเจ้าปรับเพิ่มขึ้นร้อยละ 1.8 จากต้นละ 7,639 บาท เป็นต้นละ 7,779 บาท จากอุปสงค์ของการส่งมอบข้าว G to G ในช่วงเดือนมกราคม -กุมภาพันธ์ 2559 แม้ว่าราคาข้าวเปลือกเจ้าทรงตัวอยู่ในระดับต่ำ แต่นับว่ายังสูงกว่าในรอบ 1-2 ปีที่ผ่านมา (ราคาข้าวต่ำสุดในช่วงไตรมาส 2 ของปี 2557 ที่ราคา 7,100 บาทต่อตัน และปรับตัวสูงขึ้นตั้งแต่ไตรมาส 3 ปี 2557 และทรงตัวประมาณ 7,500-7,900 บาทต่อตัน) สำหรับราคาข้าวเปลือกหอมมะลิลดลงร้อยละ 17.4 จากระยะเดียวกันปีก่อน เนื่องจากคุณภาพข้าวหอมมะลิที่ด้อยลงและการแข่งขันด้านราคากับข้าวของเวียดนามและกัมพูชา ส่วนข้าวเปลือกเหนียวราคายังอยู่ในระดับสูงต้นละ 11,608 บาท จากผลผลิตลดลงจากภาวะแล้ง (รูปที่ 1)

จากการสำรวจในพื้นที่พบว่าโดยรวมเกษตรกรปลูกข้าวมีรายได้ลดลงจากราคาข้าวเปลือกทรงตัวอยู่ใน

ระดับต่ำต่อเนื่อง สอดคล้องกับรายได้เกษตรกรปลูกข้าวเฉลี่ยทุกชนิดในไตรมาส 1 ปี 2559 ลดลงร้อยละ 5 จากระยะเดียวกันปีก่อน โดยเฉพาะเกษตรกรผู้ปลูกข้าวเปลือกเจ้าและข้าวเปลือกหอมมะลิ ส่วนเกษตรกรผู้ปลูกข้าวเหนียวแม้จะขายได้ในราคาที่สูงขึ้นแต่ผลผลิตน้อยลงไม่สามารถเพิ่มรายได้เกษตรกรมากนัก

รูปที่ 1

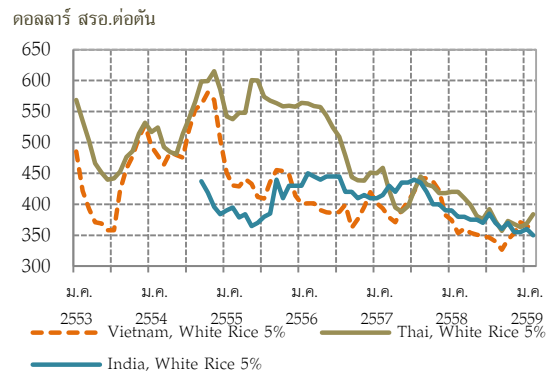
ราคาข้าวเปลือกเจ้าที่เกษตรกรขายได้ ณ ไร่นา



ที่มา: สำนักงานเศรษฐกิจการเกษตร กระทรวงเกษตรและสหกรณ์

รูปที่ 2

ราคาส่งออกข้าวของผู้ส่งออกสำคัญในตลาดโลก



ที่มา: World Bank และ FAO

1.2 แนวโน้มราคาข้าว

สำหรับราคาข้าวในตลาดโลกปี 2559 คาดว่าจะปรับเพิ่มขึ้นในช่วงครึ่งปีหลังจากภาวะแล้งในหลายประเทศ โดย The Economist intelligence Unit (EIU) คาดว่าราคาส่งออกข้าวสาร 100% ปี 2559 จะเพิ่มขึ้นจากปีก่อนร้อยละ 0.7 จากราคาต้นละ 386 ดอลลาร์ สรอ. เป็นต้นละ 389 ดอลลาร์ สรอ. โดยในช่วงครึ่งปีแรกราคาเฉลี่ย

จะทรงตัวอยู่ในระดับต่ำ 385 ดอลลาร์ สหรัฐ. ตามความต้องการข้าวประเทศคู่ค้าหลักชะลอตัว (ไนจีเรีย เบนิน) อย่างไรก็ดี EIU คาดว่าราคาครึ่งปีหลังจะปรับเพิ่มขึ้นเป็นต้นละ 390-395 ดอลลาร์ สหรัฐ. เนื่องจากผลผลิตลดลงจากผลกระทบจากภาวะแห้งแล้งทั้งภูมิภาค โดยเฉพาะจากประเทศผู้ส่งออกข้าวสำคัญ เช่น ไทย อินเดีย เวียดนาม และปากีสถาน ขณะที่ความต้องการข้าวในตลาดโลกโดยรวมยังน่าจะเพิ่มมากขึ้น ทั้งนี้ โรงสีที่ประกอบกิจการข้าวหนึ่งส่งออกที่ใช้วัตถุดิบหลักจากข้าวเปลือกเจ้าได้รับผลจากความตึงเครียดจากแอฟริกาชะลอตัว ขณะที่โรงสีที่ผลิตข้าวเหนียวได้รับผลดีจากราคาขายข้าวสารเหนียวในประเทศสูงขึ้น

โดยสรุปคาดว่า ราคาข้าวเปลือกเจ้าในประเทศซึ่งเป็นผลผลิตข้าวสัดส่วนมากที่สุดจะค่อย ๆ ปรับเพิ่มขึ้นเนื่องจากปริมาณผลผลิตข้าวไทยลดลงจากภาวะแห้งแล้งและอุปสงค์ข้าวโลกยังเพิ่มขึ้น

2. ปัจจัยกำหนดราคา

2.1 ปัจจัยเชิงโครงสร้าง

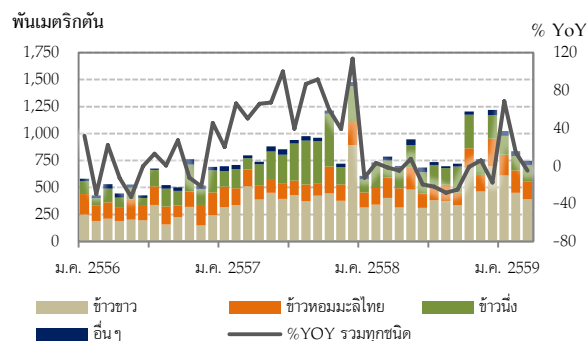
ความต้องการข้าวไทยจากการส่งมอบข้าวแบบ G to G ยังเป็นแรงส่งต่อปริมาณการส่งออกในช่วงครึ่งปีแรก ในไตรมาสแรกของปี 2559 ไทยส่งออกข้าวประมาณ 2.6 ล้านตัน (รูปที่ 3) เพิ่มขึ้นจากระยะเดียวกันปีก่อนร้อยละ 22.6 โดยมีแรงส่งจากการส่งมอบข้าว G to G ไปยังจีนและอินโดนีเซียในช่วงเดือนมกราคม-กุมภาพันธ์ อย่างไรก็ตาม ความต้องการข้าวไทยยังมีปัจจัยเสี่ยงจากภาวะเศรษฐกิจโลกที่ซบเซา และปริมาณผลผลิตที่มีอยู่จำกัดจากภาวะแห้งแล้ง โดยกระทรวงเกษตรสหรัฐอเมริกา (USDA) คาดว่า ปริมาณการส่งออกข้าวไทยในปี 2559 มีจำนวน 8 ล้านตัน ขณะที่สมาคมผู้ส่งออกข้าวไทยคาดว่า ไทยจะส่งออกข้าวได้ 9.8 ล้านตัน ลดลงจากที่เคยส่งออกได้ประมาณ 9 ล้านตันในปีก่อนหน้า

ล่าสุด เดือนมีนาคม 2559 USDA คาดว่าความต้องการบริโภคข้าวของโลกของปี 2558/59 เพิ่มขึ้นจากปีก่อน 1.6 ล้านตัน เป็น 484.2 ล้านตัน ขณะที่ผลผลิตข้าวโลกลดลง เหลือ 471.1 ล้านตัน จาก 478.8 ล้านตัน

ส่งผลให้สต็อกปลายปีลดลงจาก 103.6 ล้านตันในปี 2557/58 เหลือ 90.5 ล้านตันปี 2558/59 และปริมาณการค้าข้าวลดลงเล็กน้อยจากปีก่อน จาก 42.6 ล้านตัน เหลือ 41.7 ล้านตัน (ตารางที่ 1)

รูปที่ 3

ปริมาณการส่งออกข้าวไทย



ที่มา: กรมศุลกากร

ตารางที่ 1

ปริมาณการผลิต การบริโภค และสต็อกข้าวโลก

(หน่วย: ล้านตันข้าวสาร)

	2556/57	2557/58	ประมาณการ 2558/59	
			ณ ก.พ 59	ณ มี.ค.59
ผลผลิต	478.4	478.8	469.5	471.1
บริโภค	481.6	482.6	483.7	484.2
การค้า	43.4	42.6	41.6	41.7
สต็อกปลายปี	107.5	103.6	89.3	90.5

ที่มา: United States Department of Agriculture (USDA)

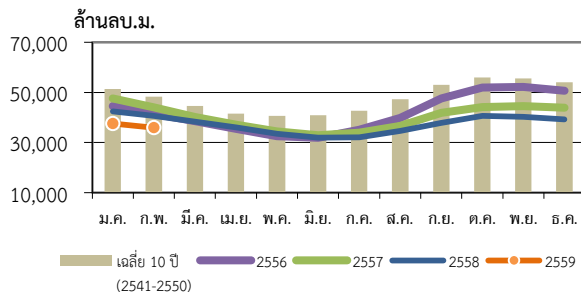
ผลผลิตข้าวไตรมาสแรกของไทยในปี 2559 อยู่ที่ 1.9 ล้านตัน ลดลงจากระยะเดียวกันปีก่อนร้อยละ 44 จาก 1) พื้นที่เพาะปลูกข้าวลดลง เพราะปริมาณน้ำไม่เพียงพอทำให้เกษตรกรบางส่วนไม่สามารถเพาะปลูกข้าวได้ และเกษตรกรบางส่วนที่มีแหล่งน้ำของตัวเอง หรือใกล้แหล่งน้ำธรรมชาติเท่านั้นที่สามารถหันไปปลูกพืชอื่นที่ใช้น้ำน้อยกว่า เช่น อ้อย ผักสวนครัว และ 2) ผลผลิตต่อไร่ลดลงเพราะต้นกล้าแห้งตาย และการเจริญเติบโตของต้นข้าวไม่เต็มที่

สำหรับแนวโน้มผลผลิตข้าวนาปรังปี 2559 จากปรากฏการณ์เอลนีโญทำให้ช่วงฤดูฝนปี 2558 มีฝนตกล่าช้าและปริมาณน้อยกว่าค่าเฉลี่ยในอดีตมาก และนับว่ารุนแรงที่สุดนับตั้งแต่ปี 2540 ส่งผลให้น้ำในเขื่อนอยู่ในระดับต่ำมาก โดย ณ สิ้นเดือน กุมภาพันธ์ 2559 ปริมาณน้ำในเขื่อนทั่วประเทศอยู่ที่ 35,978 ล้านลูกบาศก์เมตร ต่ำกว่าค่าเฉลี่ย 10 ปี และต่ำกว่าปี 2558 (รูปที่ 4) ทางกรมได้ขอความร่วมมือให้เกษตรกรงดการปลูกข้าวนาปรังปี 2559 เนื่องจากน้ำจะไม่เพียงพอต่อการเพาะปลูกและให้ความสำคัญกับการใช้น้ำเพื่อการอุปโภคบริโภคในฤดูแล้งก่อน เช่นเดียวกับกับปริมาณน้ำฝนอยู่ระดับใกล้เคียงกับช่วงต้นปี 2558 (ปีที่เกิดภาวะแล้ง) ที่ 4.5 มิลลิเมตร (รูปที่ 5) จากสถานการณ์ดังกล่าวส่งผลต่อการเพาะปลูกข้าวนาปรัง ซึ่งเป็นข้าวที่เพาะปลูกในฤดูแล้งและอาศัยน้ำจากชลประทานเป็นหลัก โดย สำนักงานเศรษฐกิจการเกษตร คาดว่า ผลผลิตข้าวนาปรัง ปี 2559 (ปีการเพาะปลูก 2558/59) ลดลงจากระยะเดียวกันปีก่อนร้อยละ 2.4 จาก 4.1 ล้านตัน เหลือ 4.0 ล้านตัน นอกจากนี้ จากการสำรวจพื้นที่ปลูกข้าวหลักในภาคเหนือบางจังหวัด เช่น พิจิตร โลกพิจิตร นครสวรรค์ พบว่า เกษตรกรไม่สามารถปลูกข้าวฤดูแล้งได้เพราะน้ำไม่เพียงพอ ทั้งจากแหล่งน้ำบาดาล และแหล่งน้ำตามธรรมชาติ

รูปที่ 4

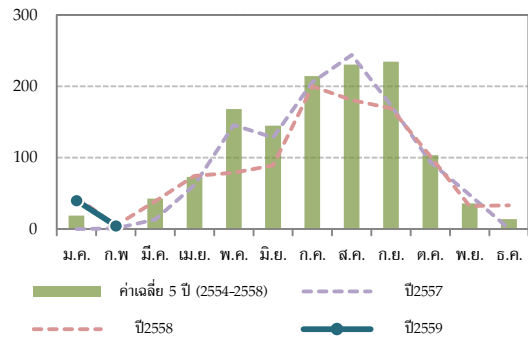
ปริมาณน้ำในเขื่อนทั่วประเทศและเขื่อนสำคัญ

(หน่วย : ล้านลูกบาศก์เมตร)



รูปที่ 5

ปริมาณน้ำฝนเฉลี่ยทั้งประเทศ (หน่วย : มิลลิเมตร)



ที่มา: กรมอุตุนิยมวิทยา

2.2 ปัจจัยระยะสั้นและระยะปานกลาง

สินค้าคงคลังของโลกอยู่ในระดับต่ำ USDA คาดว่าสต็อกข้าวสารไทย ณ สิ้นปี 2559 ลดลงจากปีก่อนร้อยละ 50 จาก 10 ล้านตันเหลือ 5 ล้านตัน โดยสัดส่วนสต็อกข้าวสารโลกต่อความต้องการบริโภค ณ สิ้นปี 2559 คาดว่าจะอยู่ที่ร้อยละ 18.6 ใกล้เคียงกับปี 2551 (Commodity Boom) ซึ่งอยู่ที่ระดับร้อยละ 18-19

3. นโยบายและมาตรการ

สำหรับสต็อกข้าวภายในประเทศที่เกิดจากโครงการรับจำนำข้าวเปลือกนาปี ปีการผลิต 2554-2557 นับตั้งแต่ต้นปี 2559 จนถึงสิ้นเดือนมีนาคม 2559 ทางกรมระบายข้าวไปแล้ว 2 รอบ ประกอบไปด้วยข้าวผ่านเกณฑ์มาตรฐาน 0.57 ล้านตัน มูลค่า 6,216 ล้านบาทและข้าวเสียสุดสหัสกรรมผลิตพลังงานทดแทนและอาหารสัตว์ 0.34 ล้านตัน มูลค่า 1,742 ล้านบาท รวมระบายข้าวได้ทั้งสิ้น 0.91 ล้านตัน มูลค่า 7,958 ล้านบาท ส่งผลให้มีสต็อกข้าวคงเหลือประมาณ 12-13 ล้านตัน ซึ่งการระบายทั้งสองรอบเป็นการระบายในช่วงที่ปริมาณผลผลิตมีน้อยกว่าภาวะแห้งแล้ง ทำให้ไม่กระทบต่อราคามากนัก

ยางพารา

Key Message

ราคายางแผ่นดิบปรับตัวเพิ่มขึ้นจากไตรมาสก่อน เนื่องจากอยู่ในช่วงยางผลัดใบและอากาศร้อนจัด ทำให้ผลผลิตน้อยลงอย่างชัดเจน ขณะที่ผู้ประกอบการแข่งขันกันซื้อวัตถุดิบ ประกอบกับในช่วงหลังของไตรมาส ราคาน้ำมันดิบมีทิศทางเพิ่มขึ้น สำหรับแนวโน้มราคายางปี 2559 ปรับเพิ่มจากประมาณการครั้งก่อนมาอยู่ในช่วง 45 - 50 บาทต่อกิโลกรัม เนื่องจากผลผลิตที่น้อยลงจากสภาพอากาศแห้งแล้งขาดแคลนแรงงานกรีดยาง และทิศทางราคาน้ำมันปรับดีขึ้นเป็นสำคัญ อย่างไรก็ตาม ยังคงต้องติดตามประสิทธิผลของมาตรการกระตุ้นเศรษฐกิจจีนและประเทศกลุ่ม G3 (ยุโรป สหรัฐฯ และญี่ปุ่น) ซึ่งจะกระทบต่อความต้องการใช้ยางในระยะต่อไป

1. ภาวะราคายาง

1.1 ไตรมาสที่ 1 ปี 2559

ราคายาง ปรับตัวเพิ่มขึ้นต่อเนื่องตลอดไตรมาส โดยราคายางแผ่นดิบชั้น 3 เฉลี่ย 40.39 บาทต่อกิโลกรัม เพิ่มขึ้นร้อยละ 3.2 จาก 39.13 บาทต่อกิโลกรัม ในไตรมาสก่อน เนื่องจากอยู่ในช่วงยางผลัดใบ และอากาศร้อนจัด ทำให้ผลผลิตน้อยลงอย่างชัดเจน ขณะที่ผู้ประกอบการแข่งขันกันซื้อวัตถุดิบ ประกอบกับราคาน้ำมันมีแนวโน้มเพิ่มขึ้น และได้รับแรงหนุนจากราคายางในตลาดล่วงหน้ามีสัญญาณขาขึ้น (รูปที่ 6)

รูปที่ 6

ราคายางแผ่นดิบชั้น 3



1.2 แนวโน้มปี 2559

สภาพอากาศที่แห้งแล้ง ฤดูยางผลัดใบจึงมีโอกาสนยาวนานขึ้น และปัญหาการขาดแคลนแรงงานกรีดยาง ทำให้ผลผลิตมีแนวโน้มลดลง ขณะที่ผู้ประกอบการยังมีคำสั่งซื้อต่อเนื่องตามการฟื้นตัวของเศรษฐกิจโลกที่เป็นไปอย่างช้าๆ ประกอบกับแรงกดดันราคาน้ำมันได้ลดลง จึงเป็นปัจจัยหนุนราคายางให้ปรับขึ้นได้ในระดับหนึ่ง ดังนั้น คาดว่าราคายางเฉลี่ยทั้งปี 2559 ปรับเพิ่มจากการประมาณการครั้งก่อน มาอยู่ในช่วง 45 - 50 บาทต่อกิโลกรัม อย่างไรก็ตาม นโยบายปฏิรูปเศรษฐกิจจีนโดยลดกำลังการผลิตส่วนเกินในอุตสาหกรรม และปัญหาการถูกเก็บภาษีตอบโต้การทุ่มตลาด (Anti-dumping duties: AD) ส่งผลกระทบต่อความต้องการใช้ยางเพื่ออุตสาหกรรมยางล้อรถยนต์มีแนวโน้มทรงตัวต่อเนื่อง จึงยังไม่สามารถผลักดันให้ราคายางเพิ่มสูงขึ้นได้มากนัก

2. ปัจจัยกำหนดราคา

2.1 ปัจจัยเชิงโครงสร้าง

ความต้องการใช้ ดัชนี PMI ภาคการผลิตของสำนักงานสถิติจีนในเดือนมีนาคม 2559 อยู่ที่ระดับ 50.2 เพิ่มขึ้นจากเดือนกุมภาพันธ์ซึ่งเป็นระดับต่ำสุดในไตรมาสนี้ที่ระดับ 49.0 โดยค่าดัชนีที่เพิ่มขึ้นแตะระดับ 50 สะท้อนว่ากิจกรรมทางการผลิตภาคอุตสาหกรรมจีนได้รับอานิสงค์จากมาตรการกระตุ้นเศรษฐกิจของภาครัฐ โดยผู้ประกอบการมีความเชื่อมั่นในการขยายการผลิต ประกอบกับมียอดคำสั่งซื้อเพิ่มขึ้น

International Rubber Study Group (IRSG) คาดการณ์ความต้องการใช้ยางโลกปี 2559 อยู่ที่ 12.8 ล้านตัน เพิ่มขึ้นจากปีก่อนร้อยละ 3.2 จากการใช้ยางของจีน ยุโรป และสหรัฐอเมริกาตามการฟื้นตัวของเศรษฐกิจโลก อย่างไรก็ตาม ความต้องการใช้ยางธรรมชาติยังคงมีความเสี่ยงที่ต้องติดตามจากการเติบโตของเศรษฐกิจโลก และราคาน้ำมันที่ต่ำเป็นเวลานาน ทำให้ยางสังเคราะห์ได้เปรียบในเชิงแข่งขันกับยางธรรมชาติมากขึ้น (ตารางที่ 2)

ตารางที่ 2

ปริมาณอุปสงค์ยางธรรมชาติของประเทศผู้ใช้หลัก
(หน่วย: พันตัน)

ประเทศ	2557	2558	2559	2560
จีน	4,760	4,950	5,173	5,380
ยุโรป	1,139	1,150	1,168	1,179
อเมริกาเหนือ	1,059	1,096	1,118	1,140
อินเดีย	1,012	1,000	1,040	1,092
เอเชียอื่นๆ	2,388	2,431	2,479	2,554
ญี่ปุ่น	709	727	733	736
โลก	12,125	12,427	12,825	13,243
%YOY	6.1	2.5	3.2	3.3

ที่มา: IRSG และ The Economist Intelligence Unit, March 2016

การส่งออกยาง ของไทยปี 2558 มีปริมาณและมูลค่าการส่งออกรวมลดลงร้อยละ 3.1 และ 21.4 ตามลำดับ โดยเป็นการลดลงของยางคอมพาวนด์ที่ส่งออกไปจีนเป็นสำคัญ เนื่องจากจีนบังคับใช้มาตรการผลิตยางคอมพาวนด์แบบใหม่ (ตั้งแต่ 1 ก.ค. 2558) ทำให้คำสั่งซื้อลดลงแม้ผู้ประกอบการสามารถส่งออกยางแท่งเพิ่มขึ้นแต่ไม่สามารถทดแทน คำสั่งซื้อเดิมได้ทั้งหมด เนื่องจากอุตสาหกรรมยางล้อรถยนต์มีกำลังการผลิตส่วนเกิน

สำหรับการส่งออกยางในไตรมาส 1 ปี 2559 (ม.ค. - ก.พ. 2559) มีปริมาณและมูลค่าลดลงจากช่วงเดียวกันปีก่อนเช่นกันที่ร้อยละ 7.5 และ 21.1 ตามลำดับ โดยตลาดจีนซึ่งเป็นผู้ใช้หลักยังคงมีความต้องการยางไทยลดลง ส่วนหนึ่งเป็นผลจากนโยบายภาครัฐที่สำคัญ ได้แก่ ลดกำลังการผลิตส่วนเกินในภาคอุตสาหกรรม ลดการนำเข้ายางธรรมชาติและผลิตยางสังเคราะห์ทดแทน (ตารางที่ 3)

อนึ่ง มีข้อสังเกตว่า ตั้งแต่ปลายปี 2558 ปริมาณการส่งออกยางสังเคราะห์เพิ่มสูงขึ้นมาก ดังนั้นหากพิจารณาปริมาณการส่งออกยางสังเคราะห์ร่วมด้วย ปริมาณการส่งออกยางรวมยังคงเพิ่มขึ้นจากปีก่อน โดยเป็นคำสั่งซื้อที่ปรับตัวเร่งขึ้นในตลาดจีนเป็นสำคัญ

การผลิต สำนักงานเศรษฐกิจการเกษตร ประเมินการผลิตยางของไทยไตรมาส 1 ปี 2559 จำนวน 1,013,725 ตัน เพิ่มขึ้นร้อยละ 6.0 จากช่วงเดียวกันของปีก่อนจากพื้นที่ให้ผลผลิต และผลผลิตต่อไร่ของเกษตรกรที่เพิ่มขึ้น

ตารางที่ 3

การส่งออกยางแปรรูปรวมยางคอมพาวนด์ของไทย
(ปริมาณ: พันตัน, มูลค่า: ล้านบาท)

ประเทศ	ไตรมาส 1/59 (ม.ค. - ก.พ.)		% YoY	
	ปริมาณ	มูลค่า	ปริมาณ	มูลค่า
จีน	320.8	12,897.0	-11.1	-24.1
มาเลเซีย	101.3	2,950.1	0.9	-13.0
ญี่ปุ่น	43.8	2,006.3	2.1	-13.1
สหภาพยุโรป	51.1	2,340.5	8.7	-2.5
เกาหลีใต้	22.7	938.4	-11.4	-25.3
สหรัฐอเมริกา	27.9	1,222.8	-17.7	-30.5
อื่นๆ	71.1	2,923.3	-10.9	-25.9
รวม	638.7	25,260.6	-7.5	-21.1

ที่มา: กรมศุลกากร ประมวลผลโดย สปท.สำนักงานภาคได้

ขณะเดียวกัน IRSG ประเมินการผลิตยางโลกในปี 2559 ลดลงร้อยละ 1.6 จากปีก่อน จากผลผลิตยางไทยและอินโดนีเซียที่ลดลงจากผลกระทบปรากฏการณ์เอลนีโญ ทำให้อากาศแห้งแล้ง น้ำยางจึงออกน้อย นอกจากนี้สถานการณ์ราคาต่ำมากในปีก่อน ไม่จูงใจให้เกษตรกรกรีดยาง ทำให้เกิดปัญหาขาดแคลนแรงงาน (ตารางที่ 4)

ตารางที่ 4

ปริมาณผลผลิตยางธรรมชาติของประเทศผู้ผลิตหลัก
(หน่วย: พันตัน)

ประเทศ	2557	2558	2559	2560
ไทย	4,324	4,432	4,388	4,497
อินโดนีเซีย	3,153	3,131	2,975	3,049
เวียดนาม	954	1,049	1,039	1,059
จีน	857	862	875	893
มาเลเซีย	668	678	682	699
อินเดีย	705	528	507	528
โลก	12,070	12,150	11,958	12,257
%YOY	-1.5	0.7	-1.6	2.5

ที่มา: IRSG และ The Economist Intelligence Unit, March 2016

ราคาน้ำมันดิบ ราคาน้ำมันดิบเวสต์เท็กซัส (WTI) ไตรมาสที่ 1 ปี 2559 เฉลี่ยประมาณ 33.17 ดอลลาร์ สรอ. ต่อบาร์เรล ปรับลดลงจาก 41.94 ดอลลาร์ สรอ. ต่อบาร์เรลในไตรมาสก่อน หรือลดลงร้อยละ 20.9 เนื่องจากความเชื่อมั่นตลาดสินค้าโภคภัณฑ์ลดลงจากสถานการณ์การเติบโตของเศรษฐกิจจีนและเศรษฐกิจโลกที่น่ากังวล อย่างไรก็ตามในช่วงครึ่งหลังของไตรมาส เริ่ม

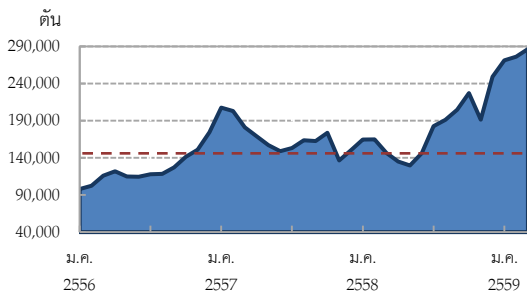
เห็นราคาน้ำมันมีทิศทางเพิ่มขึ้นจากกำลังการผลิตน้ำมันดิบของสหรัฐฯที่เริ่มลดลงชัดเจน และความร่วมมือเจรจา กำลังการผลิตระหว่างกลุ่ม OPEC และ Non-OPEC

2.2 ปัจจัยระยะปานกลาง

สินค้าคั่วคอง สต็อกยางแข็งไฮของจีนเพิ่มขึ้นต่อเนื่องในช่วงไตรมาสนี้ โดยสต็อก ณ วันที่ 25 มีนาคม 2559 มีปริมาณ 286,622 ตัน เพิ่มขึ้นจาก 249,307 ตัน ณ วันที่ 25 ธันวาคม 2558 หรือเพิ่มขึ้นร้อยละ 15.0 (รูปที่ 7)

รูปที่ 7

ปริมาณสต็อกยางแข็งไฮของจีน



----- สต็อกเฉลี่ย 3 ปี (2556-2558) = 156,668 ตัน
ที่มา: www.shfe.com.cn

IRSG คาดว่าในปี 2559 ความต้องการใช้ยางโลกจะเพิ่มขึ้น ขณะที่ผลผลิตลดลงอย่างชัดเจน ทำให้สต็อกยางโลกปี 2559 ลดลงมาอยู่ที่ประมาณ 2 ล้านตัน และมีแนวโน้มลดลงจนต่ำกว่า 1 ล้านตันในปี 2560 (ตารางที่ 5)

ตารางที่ 5

ผลผลิตและการใช้ยางธรรมชาติของโลก

(หน่วย: พันตัน)

	2557	2558	2559	2560
ผลผลิต	12,070	12,150	11,958	12,257
การใช้	12,125	12,427	12,825	13,243
ผลผลิตหักการใช้	-55	-277	-867	-986
สต็อกปลายปี	3,121	2,844	1,977	991

ที่มา: IRSG และ The Economist Intelligence Unit, March 2016

2.3 ปัจจัยระยะสั้น

สภาพภูมิอากาศ สภาพอากาศที่ค่อนข้างแห้งแล้ง ทำให้บางพื้นที่เข้าสู่ฤดูยางผลัดใบเร็วกว่าปกติ ผลผลิตในไตรมาสนี้จึงน้อยกว่าไตรมาสก่อนถึงร้อยละ 32.3

สินค้าโภคภัณฑ์ ราคาซื้อขายยางในตลาดล่วงหน้า TOCOM (Tokyo Commodity Exchange) (ส่งมอบล่วงหน้า 5 เดือน) ไตรมาสที่ 1 ปี 2559 เฉลี่ย กิโลกรัมละ 160.66 เยน ลดลงจากกิโลกรัมละ 163.86 เยนในไตรมาสก่อน หรือลดลงร้อยละ 1.9 เนื่องจากความผันผวนในตลาดการเงินโลก ส่งผลต่อจิตวิทยานักลงทุนให้ขาดความเชื่อมั่นในการถือครองสินทรัพย์โภคภัณฑ์

3. นโยบายและมาตรการ

3.1 ที่ประชุมคณะรัฐมนตรี (ครม.) วันที่ 12 มกราคม 2559 อนุมัติงบประมาณให้การยางแห่งประเทศไทย (กยท.) รับซื้อยางพาราจากเกษตรกร จำนวน 100,000 ตัน วงเงิน 4,500 ล้านบาท รวมค่าบริหารจัดการอีกเป็นเงินทั้งสิ้น 5,479 ล้านบาท โดยรับซื้อจากเกษตรกรรายละไม่เกิน 15 ไร่ ไร่ละ 10 กิโลกรัม หรือ 150 กิโลกรัมต่อราย ซึ่งเริ่มวันที่ 25 มกราคม 2559 และกำหนดราคารับซื้อดังนี้

1) ยางแผ่นดิบคุณภาพ 3 กิโลกรัมละ 45 บาท
2) น้ำยางสด กิโลกรัมละ 42 บาท และต้องมีเปอร์เซ็นต์เนื้อยางแห้ง (ค่า Dry Rubber Content: DRC) ไม่ต่ำกว่า 28%

3) ยางก้อนถ้วย กิโลกรัมละ 41 บาท และต้องมีเปอร์เซ็นต์เนื้อยางแห้งไม่ต่ำกว่า 55%

ทั้งนี้ เกษตรกรต้องนำยางไปขายที่จุดรับซื้อของภาครัฐซึ่งมีทั้งหมด 3,000 จุด กระจายตามแหล่งต่างๆ

3.2 ตัวแทนจากรัฐบาล 3 ประเทศ (ไทย อินโดนีเซีย และมาเลเซีย)หารือในการประชุมความร่วมมือไตรภาคียางพารา มีมติให้ดำเนินการตามมาตรการควบคุมปริมาณการส่งออกยางภายใต้โครงการ Agreed Export Tonnage Scheme (AETS) เป็นจำนวน 615,000 ตัน โดยแบ่งตามสัดส่วนการผลิตจากข้อมูล 3 ปีล่าสุดของแต่ละประเทศ ดังนี้ ไทย 324,000 ตัน อินโดนีเซีย 238,736 ตัน และมาเลเซีย 52,259 ตัน ในช่วงระยะเวลา 6 เดือน ตั้งแต่วันที่ 1 มีนาคม - 31 สิงหาคม 2559 ซึ่งมีวัตถุประสงค์เพื่อลดอุปทานยางในตลาดโลกและผลักดันให้ราคายางมีทิศทางเพิ่มขึ้น

ปาล์มน้ำมัน

Key Message

ราคาผลปาล์มทะเลทรายและราคาน้ำมันปาล์มดิบเพิ่มขึ้นจากไตรมาสก่อน ตามผลผลิตที่ออกสู่ตลาดลดลง ประกอบกับราคาอ้างอิงในตลาดมาเลเซียเพิ่มขึ้น สำหรับแนวโน้มราคาปาล์มน้ำมันปี 2559 คาดว่าอยู่ในช่วง 4 - 5 บาทต่อกิโลกรัม ใกล้เคียงกับปีก่อน แม้ว่าผลผลิตจะมีแนวโน้มลดลง และความต้องการใช้ในประเทศมีต่อเนื่องก็ตาม เนื่องจากสต็อกน้ำมันปาล์มโลกที่เพิ่มขึ้น ราคาสินค้าทดแทนยังอยู่ในระดับต่ำ และเศรษฐกิจเอเชียที่ชะลอตัว จะส่งผลให้ราคาปาล์มน้ำมันในปี 2559 ใกล้เคียงกับปี 2558

1. ภาวะราคาปาล์มน้ำมัน

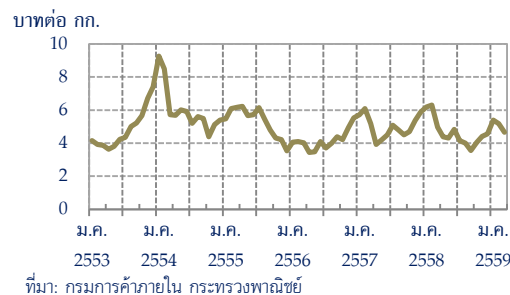
1.1 ไตรมาสที่ 1 ปี 2559

ราคาผลปาล์มทะเลทราย เฉลี่ยกิโลกรัมละ 5.08 บาท เพิ่มขึ้นจากไตรมาสก่อนร้อยละ 15.8 เช่นเดียวกับราคาน้ำมันปาล์มดิบเฉลี่ยกิโลกรัมละ 29.58 บาท เพิ่มขึ้นจากไตรมาสก่อนร้อยละ 18.5 ตามผลผลิตที่ออกสู่ตลาดลดลง ประกอบกับราคาอ้างอิงในตลาดมาเลเซียเพิ่มขึ้น เนื่องจากผลผลิตลดลงเช่นกัน (รูปที่ 8)

เมื่อเปรียบเทียบกับช่วงเดียวกันปีก่อนราคาผลปาล์มทะเลทรายลดลงร้อยละ 13.1 เช่นเดียวกับราคาน้ำมันปาล์มดิบลดลงร้อยละ 12.1 ตามสต็อกน้ำมันปาล์มที่เพิ่มขึ้นจากผลผลิตที่เพิ่มขึ้นในช่วงเดือน ม.ค. - ก.พ. ขณะที่ราคาน้ำมันปาล์มดิบมาเลเซียเฉลี่ยกิโลกรัมละ 18.23 บาท ใกล้เคียงกับช่วงเดียวกันปีก่อน แม้ปริมาณส่งออกจะเพิ่มขึ้นก็ตาม เนื่องจากสต็อกยังอยู่ในระดับสูง

รูปที่ 8

ราคาผลปาล์มทะเลทรายที่โรงสกัดรับซื้อ



1.2 แนวโน้มราคาปาล์มน้ำมัน

ราคาปาล์มน้ำมันในไตรมาสที่ 2 คาดว่าจะขยับลงเล็กน้อย จากผลผลิตที่ออกสู่ตลาดมากขึ้นตามฤดูกาล อย่างไรก็ตาม จากสภาพอากาศที่แห้งแล้ง อาจทำให้ผลผลิตเพิ่มขึ้นไม่มากนัก สำหรับราคาเฉลี่ยทั้งปีจะอยู่ในช่วง 4 - 5 บาทต่อกิโลกรัม ใกล้เคียงกับปีก่อน แม้ว่าผลผลิตจะมีแนวโน้มลดลงจากผลกระทบของสภาพอากาศแห้งแล้งที่รุนแรงกว่าปี 2558 และความต้องการใช้ในประเทศมีอย่างต่อเนื่องก็ตาม เนื่องจากราคาน้ำมันปาล์มในตลาดโลกมีทิศทางลดลง จากสต็อกที่เพิ่มขึ้น นอกจากนี้ ราคาสินค้าทดแทน ทั้งด้านบริโภคและพลังงาน ได้แก่ น้ำมันพืชและน้ำมันดิบ ยังอยู่ในระดับต่ำ ประกอบกับเศรษฐกิจเอเชียยังชะลอตัว อาจส่งผลกระทบต่อความต้องการใช้ จึงส่งผลให้ราคาปาล์มน้ำมันในปี 2559 ใกล้เคียงกับปี 2558

2. ปัจจัยกำหนดราคา

2.1 ปัจจัยเชิงโครงสร้าง

ความต้องการใช้ในประเทศ ไตรมาสที่ 1 ปี 2559 (ม.ค. - ก.พ.) มีจำนวน 334,586^E ตัน เพิ่มขึ้นจากช่วงเดียวกันปีก่อนร้อยละ 45.2 เป็นผลจากความต้องการเพื่อการบริโภคและใช้ในอุตสาหกรรม 175,038^E ตัน และความต้องการเพื่อผลิตไบโอดีเซล 159,546^E ตัน เพิ่มขึ้นจากช่วงเดียวกันปีก่อนร้อยละ 58.4 และ 33.1 ตามลำดับ เนื่องจากราคาน้ำมันปาล์มลดลง ประกอบกับอัตราการผลิต

^E คือ ตัวเลขประมาณการ

น้ำมันปาล์มในน้ำมันดีเซลมีสัดส่วนที่เพิ่มขึ้นเป็นร้อยละ 6.5 - 7 จากช่วงเดียวกันปีก่อนที่มีสัดส่วนร้อยละ 3.5 - 7

ความต้องการใช้ในต่างประเทศ ไตรมาสที่ 1 ปี 2559 (ม.ค. - ก.พ.) การนำเข้าน้ำมันปาล์มของอินเดียและจีน มีจำนวน 1,298,332 ตัน และ 750,468 ตัน เพิ่มขึ้นจากช่วงเดียวกันปีก่อนร้อยละ 11.1 และ 5.7 ตามลำดับ เนื่องจากราคาน้ำมันปาล์มในตลาดโลกลดลง ประกอบกับค่าเงินของมาเลเซียซึ่งเป็นผู้ผลิตน้ำมันปาล์มรายใหญ่ของโลกอ่อนค่า ทำให้ประเทศผู้นำเข้าซื้อน้ำมันปาล์มได้ถูกลง จึงมีการนำเข้าเพิ่มขึ้น

การส่งออก น้ำมันปาล์มทุกชนิดของไทยไตรมาสที่ 1 ปี 2559 (ม.ค. - ก.พ.) มีจำนวน 6,193 ตัน คิดเป็นมูลค่า 205 ล้านบาท เพิ่มขึ้นจากช่วงเดียวกันปีก่อนร้อยละ 55.1 และ 32.9 ตามลำดับ เนื่องจากราคาน้ำมันปาล์มลดลงตามราคาน้ำมันพืชโลก ตลาดผู้ซื้อจึงมีความต้องการเพิ่มขึ้น

สำหรับมาเลเซีย การส่งออกน้ำมันปาล์มดิบไตรมาสที่ 1 ปี 2559 (ม.ค. - ก.พ.) มีจำนวน 2.4 ล้านตัน เพิ่มขึ้นจากช่วงเดียวกันปีก่อนร้อยละ 9.2 เนื่องจากราคาน้ำมันปาล์มลดลง ประกอบกับค่าเงินริงกิตอ่อนค่าเมื่อเทียบกับเงินดอลลาร์ สรอ. จึงเป็นปัจจัยที่เพิ่มความต้องการของตลาดผู้ซื้อ

การผลิต ไตรมาสที่ 1 ปี 2559 (ม.ค. - ก.พ.) ผลผลิตปาล์มน้ำมันของไทยที่โรงสกัดรับซื้อ มีจำนวน 1.3^E ล้านตัน เพิ่มขึ้นจากช่วงเดียวกันปีก่อนร้อยละ 16.5 ทำให้ผลผลิตน้ำมันปาล์มดิบของไทยเพิ่มขึ้นตามไปด้วย โดยมีจำนวน 222,396^E ตัน เพิ่มขึ้นจากช่วงเดียวกัน ปีก่อนร้อยละ 27.1 อย่างไรก็ตาม จากสภาพอากาศที่แห้งแล้ง จะทำให้ผลผลิตปาล์มน้ำมันในเดือนมีนาคมต่ำกว่าปีก่อน

สำหรับมาเลเซีย ผลผลิตน้ำมันปาล์มดิบไตรมาสที่ 1 ปี 2559 (ม.ค. - ก.พ.) มีจำนวน 2.2 ล้านตัน ลดลงจากช่วงเดียวกันปีก่อนร้อยละ 4.8

ข้อมูล The Economist Intelligence Unit (EIU) เดือนมีนาคม 2559 คาดการณ์ผลผลิตน้ำมัน

ปาล์มโลกหักการใช่ ปี 2558/59 มีจำนวน 559 พันตัน ลดลงมากจากปี 2557/58 เนื่องจากผลผลิตน้ำมันปาล์มดิบโลกจะใกล้เคียงกับปีก่อน ตามผลผลิตมาเลเซียที่ลดลง จากสภาพอากาศแห้งแล้ง ขณะที่ ความต้องการใช้น้ำมันปาล์มโลกจะเพิ่มขึ้นจากราคาน้ำมันปาล์มที่ลดลง ประกอบกับความต้องการใช้เพื่อผลิตไบโอดีเซลที่เพิ่มขึ้นในอินโดนีเซีย

ส่วนแนวโน้มปี 2559/60 คาดว่าผลผลิตน้ำมันปาล์มโลกหักการใช่จะเพิ่มขึ้น เนื่องจากผลผลิตที่จะขยายตัวมากกว่าการบริโภค โดยผลผลิตจะเพิ่มขึ้นในอินโดนีเซียและมาเลเซียเป็นสำคัญ ส่วนการบริโภคจะเพิ่มขึ้นตามการฟื้นตัวของเศรษฐกิจและการเพิ่มขึ้นของราคาน้ำมันดิบ ซึ่งจะทำให้ผู้บริโภคหันมาใช้ไบโอดีเซลมากขึ้น ส่งผลให้สต็อกน้ำมันปาล์มโลกในปี 2558/59 และ 2559/60 อยู่ที่ระดับ 14,061 และ 14,892 พันตัน ตามลำดับ (ตารางที่ 6)

ตารางที่ 6

ผลผลิตและการใช้น้ำมันปาล์มของโลก
(หน่วย: พันตัน)

	2556/57	2557/58	2558/59	2559/60
ผลผลิต	59,815	61,940	62,380	65,856
การใช้	58,380	59,275	61,821	64,362
ผลผลิตหักการใช่	1,435	2,665	559	1,494
สต็อกปลายปี	10,746	13,391	14,061	14,892

ที่มา: The Economist Intelligence Unit, March 2016.

2.2 ปัจจัยระยะปานกลาง

สินค้าคงคลัง ณ สิ้นเดือนกุมภาพันธ์ ปี 2558 สต็อกน้ำมันปาล์มดิบของไทยมีจำนวน 215,834^E ตัน (ตารางที่ 7) ลดลงจากสิ้นไตรมาสก่อนร้อยละ 35.5 เนื่องจากผลผลิตออกสู่ตลาดลดลงตามฤดูกาล

ตารางที่ 7

**บัญชีสมมูลน้ำมันปาล์มดิบของไทย
(หน่วย : พันตัน)**

	ไตรมาส 4	มกราคม	กุมภาพันธ์
	2558	2559	2559
1.สต็อกต้นงวด	447.9	334.7	260.9
ปริมาณผลปาล์มที่รับซื้อ	2,437.9	578.2	742.8
2.ผลผลิตน้ำมันปาล์มดิบ	458.5	96.1	126.2
3.นำเข้า	1.7	1.7	-
4.ใช้ในประเทศ	553.8	167.3	167.3
- บริโภคอุตสาหกรรมอื่น	304.7	87.5	87.5
- ไปโอดีเซล	249.1	79.8	79.8
5.ส่งออก	19.6	4.3	4.0
6.สต็อกปลายงวด	334.7	260.9	215.8^B

ที่มา: กรมการค้าภายใน กระทรวงพาณิชย์

หมายเหตุ : 6 = 1+2+3-4-5

สำหรับสต็อกน้ำมันปาล์มดิบของมาเลเซีย ณ สิ้นเดือนกุมภาพันธ์ 2559 มีจำนวน 2.2 ล้านตัน ลดลงจากสิ้นไตรมาสก่อนร้อยละ 17.7 ตามผลผลิตที่ลดลงเนื่องจากสภาพอากาศแห้งแล้ง

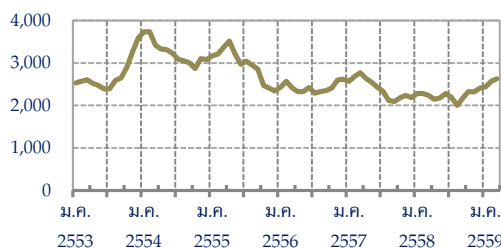
2.3 ปัจจัยระยะสั้น

สินค้าโภคภัณฑ์ ราคาน้ำมันปาล์มดิบมาเลเซียในตลาดล่วงหน้า (ส่งมอบล่วงหน้า 2 เดือน) ไตรมาสที่ 1 ปี 2559 เฉลี่ยตันละ 2,545.92 ริงกิต (รูปที่ 9) เพิ่มขึ้นจากไตรมาสก่อนร้อยละ 8.2 เนื่องจากตลาดกังวลผลกระทบจากมรสุมตั้งแต่ช่วงปลายปี ประกอบกับความแห้งแล้งที่เกิดจากปรากฏการณ์เอลนีโญ จะทำให้ผลผลิตลดลง จากราคาน้ำมันปาล์มดิบมาเลเซียในตลาดล่วงหน้าที่เพิ่มขึ้น จึงทำให้ปริมาณการซื้อขายน้ำมันปาล์มดิบในตลาดล่วงหน้ามาเลเซีย ไตรมาสที่ 1 ปี 2559 มีจำนวน 2,663,226 สัญญา ลดลงจากไตรมาสก่อนที่มีจำนวน 2,710,695 สัญญา

รูปที่ 9

ราคาน้ำมันปาล์มดิบตลาดล่วงหน้ามาเลเซีย (2 เดือน)

ริงกิตต่อตัน



ที่มา: www.bursamalaysia.com

3. นโยบายและมาตรการ

สำนักงานคณะกรรมการกลางว่าด้วยราคาสินค้าและบริการ ออกประกาศราคาแนะนำการซื้อขายปาล์ม น้ำมันและน้ำมันปาล์มใหม่ โดยประกาศมีผลบังคับใช้ตั้งแต่วันที่ 23 มีนาคม 2559 เป็นระยะเวลา 30 วัน โดยกำหนดให้โรงงานสกัดน้ำมันปาล์มรับซื้อผลปาล์มทะลายและผลปาล์มร่วง ตามอัตราน้ำมันดังนี้

- (1) อัตราน้ำมันร้อยละ 21 รับซื้อไม่ต่ำกว่า กิโลกรัมละ 5.70 บาท
- (2) อัตราน้ำมันร้อยละ 20 รับซื้อไม่ต่ำกว่า กิโลกรัมละ 5.40 บาท
- (3) อัตราน้ำมันร้อยละ 19 รับซื้อไม่ต่ำกว่า กิโลกรัมละ 5.10 บาท
- (4) อัตราน้ำมันร้อยละ 18 รับซื้อไม่ต่ำกว่า กิโลกรัมละ 4.80 บาท
- (5) อัตราน้ำมันร้อยละ 17 รับซื้อไม่ต่ำกว่า กิโลกรัมละ 4.50 บาท

- กรณีอัตราน้ำมันสูงกว่าร้อยละ 21 ให้ปรับเพิ่มราคารับซื้อขั้นต่ำไม่น้อยกว่ากิโลกรัมละ 30 สตางค์ ต่ออัตราน้ำมันที่เพิ่มขึ้นทุกร้อยละ 1

- ให้ผู้รับซื้อปิดป้ายแสดงราคารับซื้อผลปาล์มทะลาย ณ สถานที่รับซื้อให้ชัดเจน และผู้รับซื้อต้องรับซื้อให้ตรงกับราคาที่แสดงไว้ หากฝ่าฝืนปรับไม่เกิน 10,000 บาท

- ในกรณีที่ได้รับการร้องเรียนว่ามีการรับซื้อต่ำกว่าราคาแนะนำ ต้องระวางโทษจำคุกไม่เกิน 7 ปี หรือปรับไม่เกิน 140,000 บาท หรือทั้งจำทั้งปรับ

4. เหตุการณ์ที่เกี่ยวข้อง

คณะกรรมการนโยบายปาล์มน้ำมันแห่งชาติ (กนป.) มีมติอนุมัติในหลักการให้กระทรวงพาณิชย์เข้าซื้อน้ำมันปาล์มดิบจากโรงสกัดในปริมาณ 1 แสนตัน ที่ราคา 26.20 บาทต่อกิโลกรัม และให้โรงสกัดรับซื้อผลปาล์มที่มีเปอร์เซ็นต์น้ำมัน 17% จากเกษตรกรในราคาไม่ต่ำกว่า 4.20 บาทต่อกิโลกรัม เพื่อดูแลเสถียรภาพราคาผลผลิตปาล์มในประเทศ โดยเฉพาะในช่วงไตรมาส 2 ที่จะมีผลผลิตปาล์มออกสู่ตลาดเป็นจำนวนมาก

มันสำปะหลัง

Key Message

ไตรมาสที่ 1/2559 ราคาหัวมันสำปะหลังสด ผลิตภัณฑ์มันสำปะหลังทุกชนิดทั้งตลาดภายในและต่างประเทศปรับตัวลดลงจากไตรมาสก่อน และระยะเดียวกันของปีก่อน ตามความผันผวนของเศรษฐกิจโลก โดยเฉพาะเศรษฐกิจจีนที่ชะลอตัว การเร่งระบายข้าวโพดที่อยู่ในสต็อกของรัฐบาลจีน และการสิ้นสุดแผนการพัฒนาพลังงานทดแทนที่ใช้มันสำปะหลังเป็นวัตถุดิบสำคัญ รวมถึงในครึ่งปีแรกจีนยังคงหันไปนำเข้าผลิตภัณฑ์มันสำปะหลังบางส่วนจากคู่แข่งทั้งเวียดนาม และกัมพูชาโดยเฉพาะมันเส้น แต่หากพิจารณาปริมาณและมูลค่าการส่งออกผลิตภัณฑ์มันสำปะหลัง 2 เดือนแรกของปีนี้ลดลงช่วงเดียวกันของปีก่อนเพียงเล็กน้อย

1. ภาวะราคามันสำปะหลัง

1.1 ไตรมาสที่ 1 ปี 2559

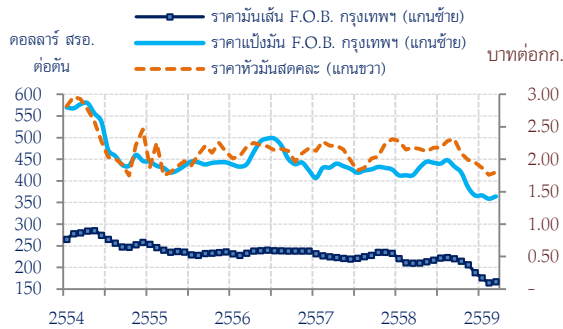
ราคาหัวมันสดคณะไตรมาสที่ 1/2559 เฉลี่ย กิโลกรัมละ 1.81 บาท ลดลงจากไตรมาสก่อน และระยะเดียวกันของปีก่อน ตามความผันผวนของเศรษฐกิจโลก

โดยเฉพาะการชะลอตัวของเศรษฐกิจจีน ซึ่งเป็นผู้นำเข้าผลิตภัณฑ์มันสำปะหลังรายใหญ่ของโลก และการระบายสต็อกข้าวโพดจากมาตรการอุดหนุนราคาข้าวโพดของจีน พร้อมกับการสิ้นสุดมาตรการที่เคยกำหนดให้มันสำปะหลังเป็นสินค้าสำคัญในแผนยุทธศาสตร์การพัฒนาพลังงานทดแทนสิ้นสุดลงในปี 2558 ซึ่งปัจจุบันรัฐบาลจีนมีสต็อกข้าวโพดสูงถึง 150 ล้านตัน จึงเร่งระบายข้าวโพดให้กับผู้ประกอบการในประเทศเช่นโรงงานแป้งข้าวโพด หรือโรงงานแอลกอฮอล์/เอทานอล โดยรัฐจะจ่ายเงินอุดหนุนอีกตันละ 350-400 หยวน จากราคาในตลาดปัจจุบันตันละ 1,600-1,700 หยวน จึงทำให้ผู้นำเข้าชะลอการสั่งซื้อ โดยเฉพาะมันเส้น เพื่อรอทิศทางของราคาเพราะสถานการณ์ปัจจุบันตลาดเป็นของผู้ซื้อ ประกอบกับในระยะต้นปีผู้ประกอบการจีนจะหันไปนำเข้ามันเส้นจากเวียดนาม และกัมพูชา ที่เป็นมันเส้นคุณภาพสะอาดเนื่องจากสับด้วยมือ และราคาถูก การนำเข้าของจีนอาจถึงสิ้นไตรมาสที่ 2 จึงจะหันมานำเข้าจากไทยเป็นหลัก รวมถึงปริมาณผลผลิตของพืชทดแทนทั้งข้าวโพด และธัญพืชของโลกในปีที่ผ่านมาอยู่ในเกณฑ์ค่อนข้างดี แต่อย่างไรก็ตามจากราคาส่งออกมันเส้นที่ลดลงร้อยละ 20.9 และแป้งมันลดลงร้อยละ 12.1 เมื่อเทียบกับระยะเดียวกันของปีก่อน อาจจะเป็นปัจจัยสำคัญที่ทำให้ผู้นำเข้า โดยเฉพาะจีนยังคงสัดส่วนผู้นำเข้ารายใหญ่สำหรับผลิตภัณฑ์มันสำปะหลังไทย

ราคาหัวมันสดคณะเฉลี่ยไตรมาสที่ 1/2559 กิโลกรัมละ 1.81 บาท เมื่อเทียบกับไตรมาสที่ 4 ลดลงร้อยละ 10.0 (ไตรมาส 1/2558 = 2.21 บาท **yoy-18.1**) มันเส้นส่งมอบ ณ คลังสินค้าท่าเรือเฉลี่ยกิโลกรัมละ 5.48 บาท ลดลงร้อยละ 16.5 (ไตรมาส 1/2558 = 6.46 บาท **yoy-15.2**) ส่วนราคาแป้งมันตลาดกรุงเทพฯ กิโลกรัมละ 12.55 บาท ลดลงร้อยละ 5.6 (ไตรมาส 1/2558 = 12.92 บาท **yoy-2.9**) ส่วนราคาส่งออกมันเส้น (F.O.B. กรุงเทพฯ) เฉลี่ยตันละ 169.17 ดอลลาร์ สรอ. ลดลงร้อยละ 16.5 (ไตรมาส 1/2558 = 213.75 ดอลลาร์ สรอ. **yoy-20.9**) และแป้งมันเฉลี่ยตันละ 363.00 ดอลลาร์ สรอ. ลดลงร้อยละ 7.1 (ไตรมาส 1/2558 = 413.00 ดอลลาร์ สรอ. **yoy-12.1**) (รูปที่ 10)

รูปที่ 10

ราคาหัวมันสดคละ มันเส้น และแป้งมันสำปะหลัง



ที่มา: สำนักงานเศรษฐกิจการเกษตร กระทรวงเกษตรและสหกรณ์

สำหรับไตรมาสที่ 1/2559 ราคาหัวมันสดคละในภาคตะวันออกเฉยเหนือซึ่งเป็นพื้นที่เพาะปลูกและแหล่งผลิตมันสำปะหลังทั้งมันเส้น และแป้งมันรายใหญ่ของประเทศ มีราคาเฉลี่ยกิโลกรัมละ 1.86 บาท ลดลงจากไตรมาสก่อนร้อยละ 21.2 (ไตรมาส 1/2558 = 2.26 บาท *yoy*-17.7) ตามทิศทางราคาของประเทศ เนื่องจากหัวมันสดส่วนใหญ่มุ่งเข้าสู่โรงงานแป้งมัน เพราะผู้ประกอบการลานมันเส้นชะลอการรับซื้อตามทิศทางราคา และความต้องการใช้ในตลาดจีนเป็นสำคัญ

1.2 แนวโน้มราคามันสำปะหลัง

ราคาหัวมันสดคละในปี 2558 เฉลี่ยทั้งประเทศกิโลกรัมละ 2.16 บาท เพิ่มขึ้นจากปี 2557 ที่ราคาเฉลี่ยกิโลกรัมละ 2.11 บาท เพิ่มขึ้นร้อยละ 2.4 ซึ่งถือว่าใกล้เคียงกับที่คาดการณ์ไว้ในช่วง 2.17-2.22 บาท

ส่วนแนวโน้มในปี 2559 คาดว่าทั้งปีราคาเฉลี่ยกิโลกรัมละ 1.90-2.09 บาท และเฉพาะไตรมาสที่ 1/2559 ราคาเฉลี่ยกิโลกรัมละ 1.81 ต่ำกว่าราคาที่คาดไว้เฉลี่ยกิโลกรัมละ 1.85 บาท จากการชะลอตัวของเศรษฐกิจจีน และความเปราะบางของเศรษฐกิจโลก รวมถึงสถานการณ์ความตึงเครียดของสงครามและภัยก่อการร้าย ที่ยังเป็นปัจจัยลบต่อการลงทุนและการขยายตัวของเศรษฐกิจโลก แม้จะมีการคาดการณ์ว่าความต้องการใช้มันสำปะหลังทั้งภายในประเทศและการส่งออกจะมีปริมาณรวมมากถึง 43.5 ล้านตันหัวมันสด (ตารางที่ 8) ในขณะที่สำนักงานเศรษฐกิจการเกษตร (สศก.) พยากรณ์การผลิตมันสำปะหลังปี 2559 ว่าจะมีผลผลิตรวม 31.8 ล้านตัน

ลดลงจากปีก่อนร้อยละ 1.7 ตามสถานการณ์ภัยแล้ง ส่วนไตรมาสที่ 2 คาดว่าราคาเฉลี่ยที่กิโลกรัมละ 1.90 บาท

ตารางที่ 8

ตารางการใช้หัวมันสำปะหลังในอุตสาหกรรมต่าง ๆ ปี 2557/58

รายการ	มันเส้น/มันอัดเม็ด	แป้งมัน	เอทานอล
ส่งออก	8.0=18.00	4.0=16.40	-
ในประเทศ	0.4=0.90	1.5=6.15	-
รวม(=ตัน)	8.4=18.90	5.50=22.55	2.00
	43%	52%	5%
รวมการใช้หัวมันสำปะหลัง= 43.45 ล้านตัน			
หัวมันสดในประเทศ 33.6+สต็อกและนำเข้า 9.85 ล้านตัน			

ที่มา : สรุปผลการสำรวจภาวะการผลิตมันสำปะหลังฤดูกาลผลิตปี 2558/59 เมื่อวันที่ 25 สิงหาคม 2558 ที่คณะสำรวจซึ่งประกอบด้วย 4 สมาคมที่เกี่ยวข้องกับธุรกิจมันสำปะหลังและหน่วยงานภาครัฐ

2. ปัจจัยกำหนดราคา

2.1 ปัจจัยเชิงโครงสร้าง

ความต้องการ ในปีที่ผ่านมา จะเห็นได้ชัดเจนว่าปริมาณความต้องการใช้ผลิตภัณฑ์มันสำปะหลังเพิ่มสูงขึ้น ทั้งภายในประเทศ และตลาดต่างประเทศ ท่ามกลางความผันผวนของเศรษฐกิจโลกที่ยังมีความเปราะบาง ทั้งนี้ตลาดสำคัญของผลิตภัณฑ์มันสำปะหลังส่วนใหญ่จะยังคงอยู่ในเอเชีย โดยเฉพาะจีนที่ผ่านมามีความต้องการมันเส้นเพิ่มขึ้นอย่างต่อเนื่องทุกปี ตามแผนยุทธศาสตร์ในการพัฒนาพลังงานทดแทน ซึ่งแต่ละปีจีนจะนำเข้ามันเส้นกว่า 9 - 10 ล้านตัน แต่แผนดังกล่าวได้สิ้นสุดลงเมื่อเข้าสู่ปี 2559 รวมทั้งนโยบายการอุดหนุนราคาข้าวโพดในประเทศและการระบายข้าวโพดในสต็อกของจีนที่มีอยู่กว่า 150 ล้านตัน และการชะลอตัวของเศรษฐกิจจีน ซึ่งจะยังเป็นปัจจัยลบต่อราคาหัวมันสดและราคาผลิตภัณฑ์มันสำปะหลังในปี 2559

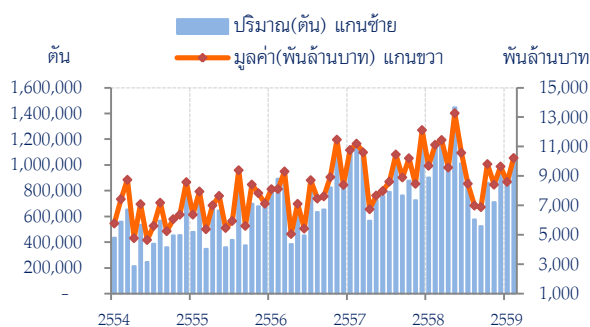
การผลิต ช่วงไตรมาสที่ 1/2559 นี้ซึ่งเข้าสู่ผลผลิตฤดูกาลผลิตใหม่ปี 2558/59 สำนักงานเศรษฐกิจการเกษตร (สศก.) คาดว่ามีพื้นที่เพาะปลูกรวม 8.9 ล้านไร่ ลดลงจากปีก่อนร้อยละ 0.7 ผลผลิตรวม 31.8 ล้านตัน ลดลงร้อยละ 1.7 ในไตรมาสนี้มีหัวมันออกสู่ตลาดประมาณ 17.1 ล้านตัน เพิ่มขึ้นจากไตรมาสก่อนกว่า 2.3 เท่า และจาก

ระยะเดียวกันของปีก่อนร้อยละ 2.6 นอกจากนี้สถานการณ์ภัยแล้งในประเทศที่ส่งผลค่อนข้างรุนแรงในช่วงกลางปีที่ผ่านมาและอาจจะส่งผลต่อเนื่องไปถึงกลางปี รวมถึงการแพร่ระบาดของเชื้อไวรัส และเชื้อราที่ทำให้เกิดโรครากหรือหัวมันเน่าซึ่งจะทำให้ผลผลิตหัวมันลดลงต่ำกว่าที่คาดการณ์ไว้ และความผันผวนของสภาพภูมิอากาศทั่วโลกที่อาจจะส่งผลเสียหายต่อผลผลิตทางการเกษตรทั่วโลก ซึ่งพอยังเป็นปัจจัยด้านบวกให้กับราคามันสำปะหลังได้บ้าง

การส่งออก ปี 2558 มีปริมาณรวม 11.2 ล้านตัน มูลค่า 115,888.8 ล้านบาท เพิ่มขึ้นจากปี 2557 ทั้งปริมาณและมูลค่า (yoy +3.4%,+1.9%) ซึ่งถือเป็นปริมาณ และมูลค่าสูงสุดเป็นประวัติการณ์ สำหรับ 2 เดือนแรกของปี 2559 การส่งออกผลิตภัณฑ์มันสำปะหลังรวม 1.9 ล้านตัน มูลค่า 18,822.9 ล้านบาท ลดลงจากระยะเดียวกันของปีก่อนร้อยละ 6.9 และร้อยละ 9.5 ตามลำดับ(ตารางที่ 9) ซึ่งหากดูปริมาณและมูลค่าการส่งออกหลังจากที่จีนประกาศลดค่าเงินหยวนในเดือนสิงหาคม 2558 ที่ทำให้ปริมาณการส่งออกผลิตภัณฑ์มันสำปะหลังของเดือนกันยายน 2558 ต่ำสุดในรอบ 3 ปี แต่หลังจากนั้นปริมาณและมูลค่าการส่งออกก็เริ่มปรับเข้าใกล้ค่าเฉลี่ยต่อเดือนคือปริมาณ 908,086.1 ล้านตันและมูลค่า 9,503.6 ล้านบาท(รูปที่ 11) ซึ่งเฉพาะเดือนกุมภาพันธ์ส่งออกรวม 1.0 ล้านตัน มูลค่า 10,222.4 ล้านบาท อย่างไรก็ตามปริมาณการส่งออกผลิตภัณฑ์มันสำปะหลังตลอดทั้งปีอาจจะปรับตัวลดลงจากปีที่ผ่านมาระหว่างร้อยละ 6-10

รูปที่ 11

ปริมาณและมูลค่าการส่งออกผลิตภัณฑ์มันสำปะหลัง



ที่มา: สำนักงานเศรษฐกิจการเกษตร กระทรวงเกษตรและสหกรณ์

ตารางที่ 9

ปริมาณ และมูลค่าการส่งออกผลิตภัณฑ์มันสำปะหลัง

	ปี 2559		% YOY	
	ปริมาณ (พันตัน)	มูลค่า (ล้านบาท)	ปริมาณ	มูลค่า
ม.ค.- ก.พ.	1,919.0	18,822.9	-6.9	-9.5
5 อันดับแรก ประเทศที่นำเข้าผลิตภัณฑ์มันสำปะหลัง ปี 2559 (ยอดสะสม ม.ค. - ก.พ.)				
1. จีน	1,463.2	11,500.6	-9.9	-14.4
2. อินโดนีเซีย	167.5	2,282.3	3.7	-4.4
3. ญี่ปุ่น	70.0	1,305.2	11.8	-9.1
4. ไต้หวัน	62.5	875.6	11.4	9.1
5. มาเลเซีย	38.4	570.0	-13.5	-13.3

ที่มา : จัดทำจากข้อมูลส่งออกผลิตภัณฑ์มันสำปะหลังของ สำนักงานเศรษฐกิจการเกษตร กระทรวงเกษตรและสหกรณ์

2.2 ปัจจัยระยะปานกลาง

มาตรการภาครัฐ เมื่อวันที่ 8 ธันวาคม 2558 กรมการค้าภายในมีมติอนุมัติแนวทางการบริหารจัดการตลาดมันสำปะหลังปี 2558/59 จำนวน 3 โครงการตามที่กระทรวงเกษตรและสหกรณ์เสนอ ประกอบด้วย

2.1 โครงการเพิ่มประสิทธิภาพการเพาะปลูกมันสำปะหลังในระบบน้ำหยด ปี 2558/59 มีวัตถุประสงค์เพื่อสนับสนุนเงินทุนในการพัฒนาการผลิตโดยใช้ระบบน้ำหยดรวมทั้งเพื่อเป็นการช่วยเหลือเกษตรกร ในการเพิ่มผลิตภาพการผลิต (Productivity) และคุณภาพของผลผลิตมันสำปะหลังและลดต้นทุนการผลิตมันสำปะหลัง

2.2 โครงการชะลอการเก็บเกี่ยวมันสำปะหลัง ปี 2558/59 มีวัตถุประสงค์เพื่อให้เกษตรกรมีเงินทุนใช้จ่ายในครัวเรือนในช่วงชะลอการขูดมันสำปะหลัง อีกทั้งเพื่อลดปริมาณผลผลิตหัวมันสำปะหลังสดไม่ให้ออกสู่ตลาดมากเกินไป และเพื่อให้เกษตรกรขายมันสำปะหลังได้ในราคาที่สูงขึ้น

2.3 โครงการสนับสนุนสินเชื่อเพื่อรวบรวมและสร้างมูลค่าเพิ่มมันสำปะหลัง ปี 2558/59 มีวัตถุประสงค์เพื่อสนับสนุนสินเชื่อให้กับสหกรณ์การเกษตร กลุ่มเกษตรกร และกลุ่มวิสาหกิจชุมชน ที่มีการประกอบการธุรกิจเกี่ยวกับมันสำปะหลังนำไปใช้เป็นเงินทุนหมุนเวียนในการรวบรวมหรือรับซื้อมันสำปะหลังสดจากเกษตรกร และเพื่อสร้างความเข้มแข็งให้กับสหกรณ์การเกษตร กลุ่มเกษตรกร กลุ่มวิสาหกิจชุมชน

ในการดำเนินธุรกิจมันสำปะหลัง และช่วยดูดซับปริมาณผลผลิตมันสำปะหลังในช่วงที่ผลผลิตออกมา

ผลผลิตพืชทดแทน ปริมาณผลผลิตพืชทดแทนในปีนี้ทั้งข้าวโพดและธัญพืชรวมทั่วโลก จาก World commodity forecasts: food, feedstuffs and beverages March 2016 แม้ว่าหลายชนิดจะมีปริมาณผลผลิตเพิ่มขึ้น ในขณะที่ความต้องการใช้ก็ยังคงเพิ่มขึ้นเช่นกัน ทำให้ปริมาณสต็อกค่อนข้างตึงตัว ซึ่งจะยังคงเป็นปัจจัยบวกต่อราคาหัวมันสำปะหลัง และผลิตภัณฑ์มันสำปะหลังในปีนี้มีโอกาสปรับตัวขึ้นได้เช่นกัน ขณะที่ระดับราคาผลิตภัณฑ์มันสำปะหลังก็อยู่ในเกณฑ์ค่อนข้างต่ำ จึงใจให้มีการสั่งซื้อเพื่อนำเข้ามาเพิ่มขึ้น ถึงแม้เงินซึ่งเป็นตลาดหลักจะประสบปัญหาเศรษฐกิจชะลอตัว และรัฐบาลเร่งระบายสต็อกข้าวโพดที่มีกว่า 150 ล้านตัน แต่คาดว่าเงินจะยังคงเป็นตลาดสำคัญสำหรับผลิตภัณฑ์มันสำปะหลังของไทยต่อไป

2.3 ปัจจัยระยะสั้น

สภาพภูมิอากาศ แม้จะมีการคาดการณ์ว่าผลผลิตฤดูการผลิตปี 2558/59 สำนักงานเศรษฐกิจการเกษตร (สศก.) ที่คาดว่าจะมีพื้นที่เพาะปลูกรวม 8.9 ล้านไร่ ลดลงจากปีก่อนร้อยละ 0.4 และผลผลิตรวม 31.8 ล้านตัน ลดลงร้อยละ 1.7 แต่ช่วงต้นฤดูเพาะปลูกในหลายพื้นที่ต้องพบกับภัยแล้ง จนต้องปลูกใหม่ในช่วงต้นฤดูฝนในปีที่ผ่านมา ซึ่งจะทำให้ผลผลิตออกล่าช้าไปกว่าเดิม และยังมีการแพร่ระบาดของเพลี้ยแป้ง เชื้อราที่ทำให้เกิดโรครากเน่าในหลายจังหวัด ประกอบกับเกิดสถานการณ์ภัยแล้งที่ค่อนข้างรุนแรงในช่วงไตรมาสที่ 1 ที่เป็นผลมาจากปรากฏการณ์เอลนีโญซึ่งอาจจะมีผลกระทบไปถึงกลางปี 2559 ซึ่งจะทำให้ผลผลิตมันสำปะหลังต่ำกว่าที่คาดการณ์ไว้

ประเด็นอื่นที่น่าสนใจ

จากปัญหาของเศรษฐกิจภายในที่ถดถอยของประเทศจีนเอง และเศรษฐกิจโลกที่ยังคงมีความเปราะบางทำให้เงินประกาศลดค่าเงินหยวนลงครั้งแรกเมื่อวันที่ 11 สิงหาคม 2558 และอีกหลายครั้งในเวลาต่อมา ส่งผลให้นำเข้าผลิตภัณฑ์มันสำปะหลังของจีนชะลอการนำเข้า

อย่างต่อเนื่อง และพยายามผลักดันทุนค่าเงินที่เพิ่มสูงขึ้นมาให้แก่ผู้ส่งออกของไทย ซึ่งสุดท้ายก็ผลักดันไปให้แก่เกษตรกรผู้ปลูกมันสำปะหลัง นอกจากนี้ยังมีปัจจัยอื่นที่ส่งผลกระทบต่อราคาและปริมาณการสั่งซื้อผลิตภัณฑ์มันสำปะหลังของไทยคือ

ปัจจัยลบ

1. รัฐบาลจีนเริ่มการระบายข้าวโพดในสต็อกที่เกิดจากมาตรการจ่ายเงินอุดหนุนราคาข้าวโพดในประเทศที่มีกว่า 150 ล้านตัน ให้แก่ผู้ประกอบการในประเทศเช่นโรงงานแปรรูปข้าวโพด หรือโรงงานแอลกอฮอล์/เอทานอล โดยรัฐจะจ่ายเงินอุดหนุนอีกตันละ 350-400 หยวนต่อตัน จากราคาในตลาดปัจจุบันตันละ 1,600-1,700 หยวนต่อตัน
2. แผนพัฒนาพลังงานทดแทนโดยให้มันเส้นเป็นวัตถุดิบสำคัญของเงินจะสิ้นสุดลงในปี 2558 ประกอบกับราคาน้ำมันดิบในตลาดโลกที่ลดลงอยู่ในระดับต่ำสุดในรอบ 11 ปี

3. ปัจจุบันจีนมีการนำเข้าเอทานอลจากประเทศบราซิลเพิ่มมากขึ้น จากเพียง 7 เดือนแรกในปีที่ผ่านมาจีนนำเข้าเอทานอลจากบราซิลจำนวน 125 ล้านลิตร เพิ่มขึ้นจากระยะเดียวกันของปีก่อนที่นำเข้าเพียง 17 ล้านลิตร ตามข้อตกลงการค้าต่างตอบแทนที่ทำขึ้นเมื่อปี 2557

4. ปริมาณผลผลิตข้าวโพดภายในประเทศจีนปีนี้อยู่ในเกณฑ์ค่อนข้างดีประมาณ 223-228 ล้านตัน ซึ่งจะทำให้ราคาลดลงจากปีก่อน

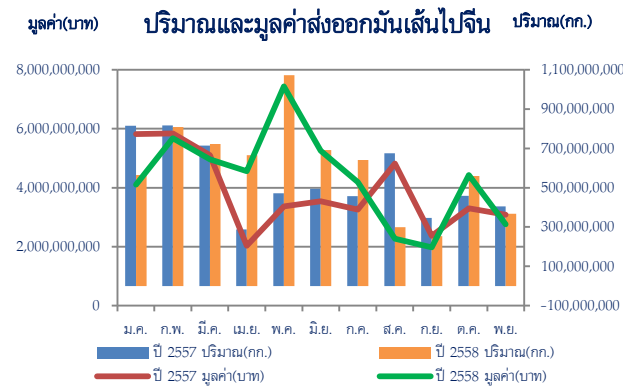
5. ในครึ่งปีแรกเงินจะหันไปนำเข้าผลิตภัณฑ์มันสำปะหลังจากประเทศคู่แข่งอย่างเวียดนาม และกัมพูชา เนื่องจากมีต้นทุนที่ถูกกว่า โดยเฉพาะมันเส้นที่มีคุณภาพสูงกว่าของไทย เพราะเป็นมันเส้นสะอาดหรือที่เรียกกันมันเส้นสับมือ

ปัจจัยบวก

- จากปริมาณผลผลิตข้าวโพดจีนที่เพิ่มขึ้นทำให้ราคาลดต่ำลงปัจจุบันอยู่ระหว่างตันละ 1,600-1,700 หยวนต่อตัน รัฐบาลจีนจึงจะยังคงมาตรการจ่ายเงินอุดหนุนออกไปอีกจาก 30 พฤศจิกายน 2558 ถึง 30 เมษายน ปี 2559 เพื่อให้เกษตรกรขายได้ในราคา 2,000 หยวนต่อตัน

หลังจีนประกาศลดค่าเงินหยวนถึงแม้ปริมาณการส่งออกผลิตภัณฑ์มันเส้นไปจีนจะลดลงในเดือนสิงหาคมและกันยายน แต่หากดูภาพรวมการนำเข้ามันเส้นทั้ง 12 เดือนเมื่อเทียบกับปี 2557 จะพบว่าจีนมีการนำเข้าในปริมาณที่เพิ่มขึ้นร้อยละ 3.3 ประเทศจีนก็จะยังคงเป็นตลาดสำคัญของมันเส้นไทยต่อไป เพียงแต่ปริมาณ และราคาอาจจะไม่สูงเหมือนในอดีตที่ผ่านมา จนกว่าเศรษฐกิจจีนจะกลับมามีเสถียรภาพที่มั่นคง (รูปที่ 12)

รูปที่ 12



ที่มา ประมวลผลโดย สปท.สำนักงานภาคตะวันออกเฉียงเหนือ

อ้อยและน้ำตาล

Key Message

ไตรมาสที่ 1 ปี 2559 ราคาน้ำตาลทรายดิบโลกในตลาดนิวยอร์กเพิ่มขึ้นจากไตรมาสก่อนและช่วงเดียวกันของปีก่อนตามแรงซื้อของกลุ่มกองทุนและนักเก็งกำไร สำหรับแนวโน้มราคาน้ำตาลโลกไตรมาสที่ 2 ปี 2559 คาดว่าจะปรับขึ้นเล็กน้อย เนื่องจากความต้องการเพิ่มขึ้นประกอบกับมีน้ำตาลส่วนขาด ส่วนผลผลิตน้ำตาลไทยฤดูการผลิตปี 2558/59 อยู่ที่ 10.5 ล้านตันและจะส่งออกได้ 8.9 ล้านตัน

1.1 ราคาไตรมาสที่ 1 ปี 2559

ราคาน้ำตาลทรายดิบโลกในตลาดนิวยอร์กเพิ่มขึ้นทั้งจากระยะเดียวกันของปีก่อนร้อยละ 1.4 แต่ลดลงไตรมาสก่อนร้อยละ 2.3 โดยราคาน้ำตาลทรายดิบไตรมาสที่ 1 ปี 2559 เฉลี่ยที่ 14.33 เซนต์ต่อปอนด์ ทั้งนี้เริ่มมีกลุ่มกองทุนและนักเก็งกำไรเข้ามาซื้อน้ำตาลในตลาดล่วงหน้าหนาแน่นขึ้น หลังจากที่มีการประเมินว่าปริมาณผลผลิตอ้อยอาจจะปรับลดลงจากปัญหาภัยแล้งในหลายพื้นที่ จนทำให้คุณ้ำตาลโลกปรับลดลง

1.2 แนวโน้มราคาน้ำตาล

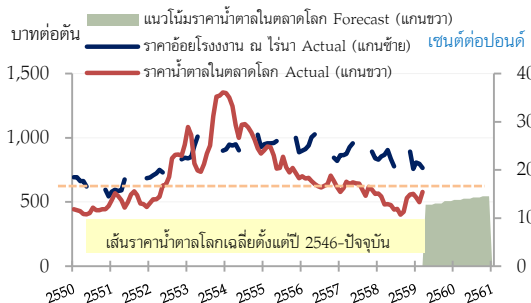
ราคาน้ำตาลทรายดิบโลกปี 2559 โดยเฉลี่ยคาดว่าจะอยู่ที่ประมาณ 14.55 เซนต์ต่อปอนด์¹ เนื่องจากไทยและในหลายพื้นที่ของทวีปเอเชียได้รับผลกระทบจากปัญหาภัยแล้ง ทำให้ผลผลิตน้ำตาลทรายปรับลดลง ขณะที่ความต้องการน้ำตาลมีทิศทางปรับเพิ่มขึ้น อาจทำให้ปริมาณสต็อกน้ำตาลโลกปรับลดลงเหลือ 39.6 ล้านตันจากสิ้นปีที่แล้วที่มีปริมาณ 43.6 ล้านตัน และแนวโน้มราคาน้ำตาลทรายดิบ ไตรมาส 2 ปี 2559 คาดว่าอยู่ที่ 14.57 เซนต์ต่อปอนด์ ส่วนปี 2560 คาดว่าเฉลี่ยอยู่ที่ 15.00 เซนต์ต่อปอนด์ เพิ่มขึ้นจากปี 2559 ร้อยละ 3.1 และจะทำให้ราคาอ้อยจะปรับเพิ่มขึ้นตามทิศทางของราคาน้ำตาล

สำหรับผลผลิตน้ำตาลของไทยปีการผลิต 2558/59 เฉลี่ยคาดว่าจะอยู่ที่ 10.5 ล้านตัน และจะส่งออกได้ 8.9 ล้านตัน สอดคล้องกับสมาคมโรงงานน้ำตาลทรายที่คาดว่าผลผลิตอ้อยและน้ำตาลใกล้เคียงกับฤดูกาลผลิตที่ผ่านมา แม้ว่าจะมีการเพิ่มพื้นที่ปลูกอ้อยในฤดูกาลผลิตปีนี้ แต่ในหลายพื้นที่ประสบปัญหาภัยแล้ง เนื่องจากฝนทิ้งช่วงทำให้ไม่มีน้ำเพียงพอในช่วงต้นฤดูเพาะปลูก

¹ จากรายงาน World commodity forecasts:feedstuffs and beverages, April 2016, The Economist Intelligence Unit Limited 2016

รูปที่ 13

ราคาอ้อยและน้ำตาลทราย



แนวโน้มราคาน้ำตาลโลก		(เซ็นต์ต่อปอนด์)				
	2556	2557	2558	2559	2560	
เฉลี่ย	17.68	17.01	13.43	14.55	15.00	
% YoY	-18.2%	-3.8%	-21.0%	8.3%	3.1%	

ที่มา: สำนักงานคณะกรรมการอ้อยและน้ำตาลทราย (สอ.น.) และ EIU

2. ปัจจัยกำหนดราคา

2.1 ปัจจัยเชิงโครงสร้าง

ความต้องการบริโภคน้ำตาลโลกโดยรวมในปี 2558/59 เพิ่มขึ้นเฉลี่ยประมาณร้อยละ 1.7 สำหรับปริมาณการบริโภคน้ำตาลของประเทศที่มีการบริโภคน้ำตาล 5 อันดับแรกของโลกซึ่งประเมินโดย USDA ได้แก่ อินเดีย 28.0 ล้านตัน สหภาพยุโรป 18.8 ล้านตัน จีน 17.5 ล้านตัน บราซิล 11.2 ล้านตัน และสหรัฐฯ 10.7 ล้านตัน คิดเป็นร้อยละ 50.1 ของการบริโภคน้ำตาลทั่วโลก ในปีนี้คาดว่าจีน สหภาพยุโรป และกลุ่มประเทศแอฟริกาจะนำเข้าน้ำตาลทรายเพิ่มขึ้น

ตารางที่ 10

อุปสงค์และอุปทานน้ำตาลโลก	หน่วย: ล้านตัน			
	2556/57	2557/58	2558/59	2559/60
ผลผลิต	171.4	171.8	167.9	172.3
บริโภค	166.1	169.2	172.0	175.1
Balance	5.3	2.6	-4.1	-2.8
Closing stocks	83.0	85.6	81.5	78.7

ที่มา: ISO, USDA, The Economist Intelligence Unit adjusted and revised data from EIU April 2016

การส่งออกน้ำตาลของไทยในไตรมาส 1/2559 รวมทั้งสิ้น 2.0 ล้านตัน มูลค่า 25,702.08 ล้านบาท ปริมาณและมูลค่าการส่งออกเพิ่มขึ้นร้อยละ 35.0 ร้อยละ

35.5 ตามลำดับ เมื่อเทียบกับช่วงเดียวกันปีก่อน สำหรับประเทศที่นำเข้าน้ำตาลสะสมสูงสุด 5 อันดับแรกปีนี้ คือ อินโดนีเซีย กัมพูชา เมียนมาร์ จีน และฟิลิปปินส์ ตามลำดับ ทั้งนี้ การส่งออกน้ำตาลของไทยสามารถขยายตัวได้อีกเนื่องจากผลผลิตโลกปรับลดลง ซึ่งเป็นผลมาจากภัยแล้ง ประกอบกับการนำอ้อยไปผลิตเอทานอลของบราซิลยังคงมีสัดส่วนสูงกว่าการนำไปผลิตน้ำตาล

ตารางที่ 11

การส่งออกสะสมน้ำตาลของไทย 5 อันดับแรก ไตรมาส 1/2559

ลำดับ	ประเทศ	มูลค่า (ล้านบาท)	%การเปลี่ยนแปลง	
			MoM	YoY
1	อินโดนีเซีย	9,013.84	0.7	134.9
2	กัมพูชา	3,338.49	72.1	200.6
3	เมียนมาร์	3,167.23	12.8	297.1
4	จีน	1,554.65	-16.2	-15.7
5	ฟิลิปปินส์	1,479.74	977.9	556.9

ที่มา: Thai Sugar Millers Corporation Limited

ความต้องการใช้น้ำตาลในประเทศเดือนมกราคม-กุมภาพันธ์ 2559 รวม 0.2 ล้านตัน เป็นการจำหน่ายให้ภาคอุตสาหกรรม 0.1 ล้านตัน และจำหน่ายให้ผู้บริโภค 0.1 ล้านตัน เพิ่มขึ้นจากช่วงเดียวกันของปีก่อนร้อยละ 15.5

การผลิต EIU² คาดการณ์ปริมาณผลผลิตน้ำตาลโลกปี 2558/59 อยู่ที่ 167.9 ล้านตัน ลดลงร้อยละ 2.3 เมื่อเทียบกับปี 2557/58 ที่ผลิตได้ 171.8 ล้านตัน ประเทศผู้ผลิตน้ำตาลส่วนใหญ่ได้รับผลกระทบภัยแล้งจากปรากฏการณ์เอลนีโญ

ผลผลิตน้ำตาลทรายของไทยปี 2558/59 รวมทั้งสิ้น 9.6 ล้านตัน โดยแบ่งเป็นน้ำตาลใช้ภายในประเทศ 2.5 ล้านตัน (โคเวตา ก.) และส่งออกรวม 7.0 ล้านตัน (โคเวตา ข. และโคเวตา ค.) โดยยอดน้ำตาลคงเหลือ ณ 31 มี.ค. 59 รวม 6.7 ล้านตัน สำหรับแนวโน้มผลผลิตอ้อยในฤดูการผลิตปี 2558/59 คาดว่าปริมาณอ้อยเข้าที่โรงงานน้ำตาลอาจจะไม่ถึง

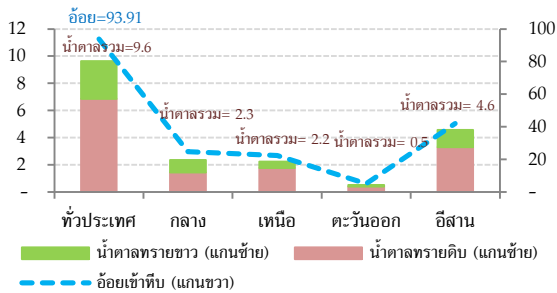
² EIU ปรับเปลี่ยนข้อมูลการคำนวณน้ำหนักจาก "raw value" เป็น "tel quel" ซึ่งถือว่าแม่นยำมากขึ้น โดย raw value = 106% of tel quel

100.0 ล้านตัน จากประมาณการ 103.6 ล้านตัน ถึงแม้จะมีโรงงานน้ำตาลเปิดดำเนินการเพิ่มขึ้นก็ตาม

รูปที่ 14

สรุปภาพรวมอ้อยและน้ำตาล ปีการผลิต 2558/59

25 พ.ย.58 – 31 มี.ค.59 (หน่วย : ล้านตัน)



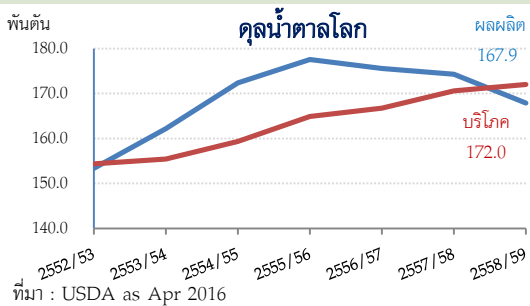
ที่มา: Sugarzone.in.th

2.2 ปัจจัยระยะปานกลาง

สินค้าคงคลัง คุณน้ำตาลในตลาดโลกปี 2558/59 จะปรับลดลง โดยคาดว่าจะมีน้ำตาลส่วนขาด (Deficit) อยู่ที่ 4.1 ล้านตัน และปี 2559/60 คุณน้ำตาลโลกอาจปรับลดลงอีก 2.8 ล้านตัน ตามผลผลิตน้ำตาลลดลงในหลายประเทศที่ปรับลดลง

รูปที่ 15

คุณน้ำตาลโลก (หน่วย : ล้านตัน raw value)



ที่มา : USDA as Apr 2016

2.3 ปัจจัยระยะสั้น

สภาพภูมิอากาศ ได้รับผลกระทบจากภัยแล้งหลายประเทศโดยเฉพาะอินเดียและไทย ซึ่งเป็นผู้ผลิตน้ำตาลรายใหญ่ของโลกที่เกิดจากปรากฏการณ์เอลนีโญ โดยอ้อยที่เริ่มปลูกมีความต้องการน้ำในระยะแรก หากฝนไม่ตกหรือฝนตกน้อยหรือมีฝนห่ามฤดูก็จะส่งผลให้อ้อยที่ปลูกเกิดความเสียหาย จะทำให้ผลผลิตอ้อยเมื่อถึงฤดูการเก็บเกี่ยวลดลง

ราคาน้ำตาลทรายดิบ (Sugar#11) ในตลาดสินค้าโภคภัณฑ์ล่วงหน้ามีแนวโน้มเพิ่มขึ้น โดยนักวิเคราะห์จากกลุ่มกองทุนต่างๆได้ให้น้ำหนักเกี่ยวกับคุณน้ำตาลโลกที่คาดว่าจะปรับลดลง จึงทำให้มีแรงซื้อที่เข้ามาอย่างหนาแน่นขึ้น สะท้อนจากราคาน้ำตาลทรายดิบซื้อขายล่วงหน้าเดือนตุลาคม 2559 เคลื่อนไหวอยู่ระหว่าง 15.79-16.17 เซนต์ต่อปอนด์ และปิดตลาดที่ระดับ 16.06 เซนต์ต่อปอนด์

รูปที่ 16

ราคาน้ำตาลทรายซื้อขายล่วงหน้าตลาดนิวยอร์ก No.11 As April 2016 (SBK 16 - Sugar#11 : May 2016)



ราคาเฉลี่ยน้ำตาลทรายดิบตลาดนิวยอร์กหมายเลข 11

(หน่วย : เซนต์ต่อปอนด์)

เดือนส่งมอบ	สูงสุด	ต่ำสุด	ปิด	เปลี่ยนแปลง
พฤษภาคม 2559	15.69	15.39	15.57	-0.2%
กรกฎาคม 2559	15.93	15.51	15.81	-0.2%
ตุลาคม 2559	16.17	15.79	16.06	-0.2%

ที่มา: FT Commodities & Agriculture (As end of April,21)

กุ้งขาว

Key Message

ราคากุ้งขาวเพิ่มขึ้นจากไตรมาสก่อน ตามผลผลิตที่ออกสู่ตลาดลดลงตามฤดูกาลและสภาพอากาศแปรปรวน ทำให้ราคาปรับตัวสูงขึ้น สำหรับแนวโน้มราคากุ้งขาวปี 2559 คาดว่าอยู่ในช่วง 160 - 170 บาทต่อกิโลกรัมใกล้เคียงกับปีก่อน แม้ผลผลิตคาดว่าจะเพิ่มขึ้นจากโรคตายด่วนที่คลี่คลายจากการปรับรูปแบบการเลี้ยงและการจัดการที่ดีขึ้น แต่ประเทศผู้ผลิตรายอื่นคาดว่าจะลดลงจากปัญหาโรคระบาด ทำให้มีความต้องการซื้อกุ้งขาวไทยเพิ่มขึ้น

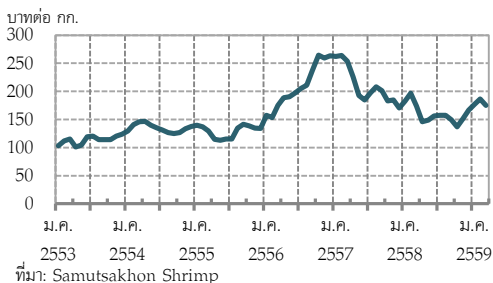
1. ภาวะราคากุ้งขาว

1.1 ไตรมาสที่ 1 ปี 2559

ราคากุ้งขาว เพิ่มขึ้นจากไตรมาสก่อน โดยราคากุ้งขาวขนาด 70 ตัวต่อกิโลกรัม เฉลี่ยกิโลกรัมละ 179.35 บาท เพิ่มขึ้นจาก 151.50 บาท ในไตรมาสก่อน หรือเพิ่มขึ้นร้อยละ 18.4 เนื่องจากผลผลิตที่ลดลงตามฤดูกาล ประกอบกับภาคกลางมีปัญหาขาดแคลนน้ำ และภาคตะวันออกเฉียงเหนืออากาศแปรปรวน ทำให้ผลผลิตชะลอตัว อย่างไรก็ตามช่วงปลายไตรมาสผลผลิตเพิ่มขึ้น ส่งผลให้ราคาปรับตัวลดลงเมื่อเทียบกับช่วงเดียวกันปีก่อน ร้อยละ 2.7 ส่วนหนึ่งจากฐานราคาปีก่อนอยู่ในระดับสูงจากผลกระทบของโรคตายด่วนในปีที่ผ่านมา ประกอบกับความต้องการของผู้ประกอบการท้องถิ่นและโรงงานแปรรูปสัตว์น้ำเบื้องต้น (ล้ง) ลดลงเนื่องจากหลายแห่งปิดกิจการไป (รูปที่ 17)

รูปที่ 17

ราคากุ้งขาวไทย ขนาด 70 ตัวต่อกิโลกรัม



1.2 แนวโน้มราคากุ้งขาว

ปี 2559 คาดว่าราคากุ้งขาวไทยขนาด 70 ตัวต่อกิโลกรัม อยู่ในช่วง 160 - 170 บาทต่อกิโลกรัมใกล้เคียงกับปีก่อน เนื่องจากผลผลิตที่คาดว่าจะเพิ่มขึ้นจากปัญหาโรครายด่วนที่คลี่คลายจากการปรับรูปแบบการเลี้ยงและการจัดการที่ดีขึ้น แต่จากผลผลิตของประเทศคู่แข่งที่คาดว่าจะลดลงจากปัญหาโรคระบาด ทำให้ตลาดต่างประเทศเริ่มหันกลับมาซื้อกุ้งขาวจากไทยมากขึ้น อย่างไรก็ตามยังมีปัจจัยลบจากปัญหาการกีดกันทางการค้า อาทิ การถูกตัดสิทธิพิเศษทางภาษี (GSP: Generalized System of Preferences) ในสหภาพยุโรป และประเด็นการค้ามนุษย์ที่สหรัฐอเมริกาลดอันดับไทยเป็น Tier 3 รวมทั้งปัญหาการทำประมงผิดกฎหมาย ขาดการรายงานและไร้การควบคุม (Illegal, Unreported and Unregulated Fishing : IUU Fishing) ที่อาจจะยังส่งผลกระทบต่อผลผลิตการส่งออกกุ้งของไทย

2. ปัจจัยกำหนดราคา

2.1 ความต้องการใช้

ตลาดสหรัฐอเมริกา จากข้อมูล INFOFISH Trade News เดือนมีนาคม 2559 ความต้องการบริโภคยังขบเซา สะท้อนจากงานเทศกาลอาหารทะเลที่บอสตัน สหรัฐอเมริกาในปีนี้อดขายกุ้งของประเทศในเอเชียลดลง และพื้นที่จัดแสดงสินค้าก็มีขนาดเล็กกว่าเดิม แม้ว่าสต็อกสินค้าจะอยู่ในระดับต่ำก็ตาม แต่ผู้ซื้อชะลอตัว เนื่องจากคาดว่าราคาจะปรับลดลง

จากรายงานของ National Marine Fisheries Service of United States พบว่า ปริมาณการนำเข้ากุ้งของสหรัฐอเมริกาเดือนมกราคม 2559 ลดลงเมื่อเทียบกับเดือนก่อนและเดือนเดียวกันปีก่อนร้อยละ 10.8 และ 1.7 ตามลำดับ ตามการนำเข้าที่ลดลงจากอินโดนีเซีย เอกวาดอร์ และเวียดนามเป็นสำคัญ อย่างไรก็ตาม มีการนำเข้าเพิ่มขึ้นจากอินเดีย ไทย จีน และเม็กซิโก ร้อยละ 12.2, 5.5, 1.6 และ 23.8 ตามลำดับ นอกจากนี้อินเดียครองส่วนแบ่งตลาดสูงสุดที่ร้อยละ 21.2 รองลงมาได้แก่อินโดนีเซีย และไทย ร้อยละ 19.2 และ 13.4 ตามลำดับ (ตารางที่ 12)

ตารางที่ 12

ปริมาณการนำเข้ากุ้ง (ทุกประเภท) ในตลาดสหรัฐอเมริกา

(หน่วย: ตัน)

ประเทศผู้ผลิต	2558		%	2559	%	%
	ไตรมาส 3	ไตรมาส 4				
อินเดีย	41,653	38,429	-7.7	10,587	-11.1	12.2
อินโดนีเซีย	26,964	28,406	5.3	9,616	7.3	-3.3
เอกวาดอร์	22,146	18,488	-16.5	6,188	-6.1	-9.5
ไทย	16,977	25,754	51.7	6,700	-22.2	5.5
เวียดนาม	14,411	21,331	48.0	4,740	-35.4	-15.9
จีน	6,714	8,613	28.3	3,332	-6.7	1.6
เม็กซิโก	4,995	14,460	189.5	3,722	4.0	23.8
มาเลเซีย	1,170	337	-71.2	42	147.1	-97.1
อื่น ๆ	12,626	15,308	21.2	5,044	-7.3	3.3
รวม	147,656	171,126	15.9	49,969	-10.8	-1.7

ที่มา: National Marine Fisheries Service of United States (US NMFS)

ตลาดญี่ปุ่น เดือนมีนาคม 2559 ความต้องการบริโภคกุ้งคาดว่าจะปรับตัวดีขึ้นเล็กน้อยในช่วงฤดูใบไม้ผลิ (เมษายน/พฤษภาคม) จากผลิตภัณฑ์ที่ยังอยู่ในความต้องการได้แก่ กุ้งติดหัวขนาดกลางและเล็ก และกุ้งปอกเปลือกขนาดเล็กที่ครัวเรือนนิยมใช้ปรุงอาหารประเภท หม้อไฟ

จากข้อมูลใน INFOFISH Trade News พบว่าเดือนมกราคม 2559 ญี่ปุ่นมีปริมาณการนำเข้ากุ้งสดแช่แข็งเพิ่มขึ้นเมื่อเทียบกับช่วงเดียวกันปีก่อนร้อยละ 9.0 ตามความต้องการบริโภคที่ปรับตัวดีขึ้นเล็กน้อย ซึ่งส่วนใหญ่เป็นกุ้งขนาดกลางจากเอเชีย โดยมีการนำเข้าจากอินเดียเพิ่มขึ้นมา ร้อยละ 84.1 รองลงมาไทยร้อยละ 1.3 ขณะที่นำเข้าจากเวียดนาม อินโดนีเซีย อาร์เจนตินา และจีน ลดลง ร้อยละ 9.6, 7.2 10.1 และ 13.3 ตามลำดับ (ตารางที่ 13)

สำหรับการนำเข้ากุ้งแยกรายผลิตภัณฑ์ในตลาดญี่ปุ่น เดือนมกราคม 2559 มีการนำเข้าเพิ่มขึ้นร้อยละ 3.9 โดยเพิ่มขึ้นเกือบทุกประเภท ยกเว้นกุ้งแห้ง/รมควัน และกุ้งแปรรูป (ตารางที่ 14)

ตารางที่ 13

ปริมาณการนำเข้ากุ้งสดแช่แข็งในตลาดญี่ปุ่น

(หน่วย: ตัน)

ประเทศผู้ผลิต	2558		%	2559	%	%
	ไตรมาส 3	ไตรมาส 4				
อินเดีย	11,916	10,877	-8.7	2,598	2.1	84.1
เวียดนาม	8,635	9,523	10.3	2,104	-31.0	-9.6
อินโดนีเซีย	6,911	6,618	-4.2	1,932	-15.8	-7.2
อาร์เจนตินา	3,513	6,483	84.5	1,351	-47.5	-10.1
ไทย	3,167	2,508	-20.8	701	-9.7	1.3
จีน	1,976	2,818	42.6	796	-4.3	-13.3
อื่น ๆ	8,193	10,332	26.1	2,546	-14.4	21.0
รวม	44,311	49,159	10.9	12,028	-20.0	9.0

ที่มา: INFOFISH Trade News, No.4/2016

ตารางที่ 14

ปริมาณการนำเข้ากุ้งแยกรายผลิตภัณฑ์ในตลาดญี่ปุ่น

(หน่วย: ตัน)

ผลิตภัณฑ์	2557	2558	2559
	ม.ค.	ม.ค.	ม.ค.
กุ้งสดแช่แข็ง (Raw Frozen)	16,167	11,037	12,028
กุ้งแช่แข็ง (Frozen ebi)	48	4	19
กุ้งแห้ง/หมักเกลือ (Dried/salted)	193	124	143
กุ้งแห้ง/รมควัน (Dried/smoked)	26	17	13
กุ้งสุกแช่แข็ง (Cooked frozen)	1,841	1,492	1,513
กุ้งแปรรูป (Prepared/processed)	3,471	3,196	2,760
ซูชิหน้ากุ้ง (Sushi ebi with rice)	164	157	175
กุ้งรวม	21,912	16,029	16,651

ที่มา: Japan Customs from INFOFISH Trade News, No.5/2016

สำหรับการส่งออกกุ้งสดแช่เย็นแช่แข็งและแปรรูปของไทย ในปี 2558 มีปริมาณการส่งออกรวม 157,245 ตัน คิดเป็นมูลค่าการส่งออกรวม 51,459 ล้านบาท ลดลงจากปีก่อนร้อยละ 0.9 และ 15.8 ตามลำดับ เมื่อพิจารณาในด้านปริมาณจะเห็นว่า การส่งออกลดลงในตลาดสำคัญได้แก่ ญี่ปุ่น สหภาพยุโรป แคนาดา และออสเตรเลีย ร้อยละ 7.5, 52.7, 8.3 และ 12.0 ตามลำดับ ทั้งนี้เนื่องจากปัญหาเศรษฐกิจทำให้ญี่ปุ่นระมัดระวังในการซื้อ และปัญหาการถูกตัดสิทธิพิเศษทางภาษี (GSP) ในสหภาพยุโรป อย่างไรก็ตาม ปริมาณการ

ส่งออกไปยังตลาดสหรัฐอเมริกา เกาหลีใต้ เวียดนาม และจีน เพิ่มขึ้นร้อยละ 4.3, 6.6, 29.8, และ 44.7 ตามลำดับ

ในไตรมาสที่ 1 ปี 2559 (ม.ค. - ก.พ.) มีปริมาณการส่งออกรวม 23,679 ตัน เพิ่มขึ้นจากช่วงเดียวกันปีก่อนร้อยละ 7.5 ขณะที่มูลค่าการส่งออกรวม 7,368 ล้านบาท ลดลงจากช่วงเดียวกันปีก่อนร้อยละ 2.1 โดยปริมาณการส่งออกที่เพิ่มขึ้นเป็นผลจากการปรับรูปแบบการเลี้ยงและการจัดการที่ดีขึ้น ส่งผลให้ผลผลิตเพิ่มขึ้น ประกอบกับผลผลิตของประเทศคู่แข่งลดลงจากโรคระบาด ทำให้ผู้ซื้อหันมาซื้อกุ้งขาวจากไทยมากขึ้น จะเห็นว่าปริมาณการส่งออกเพิ่มขึ้นในตลาดสำคัญได้แก่ ญี่ปุ่น แคนาดา ออสเตรเลีย เวียดนาม และจีน ร้อยละ 1.4, 33.2, 22.6, 91.8 และ 23.4 ตามลำดับ อย่างไรก็ตาม สหภาพยุโรป ลดลงมากร้อยละ 47.3 เนื่องจากปัญหาการกีดกันสิทธิพิเศษทางภาษี (GSP) สำหรับตลาดสหรัฐอเมริกา ลดลงเล็กน้อยร้อยละ 1.0 (ตารางที่ 15)

ตารางที่ 15

การส่งออกกุ้งแช่เย็นแช่แข็งและแปรรูปของไทย

(ปริมาณ : ตัน, มูลค่า : ล้านบาท)

ประเทศผู้ผลิต	ไตรมาส 1/59 (ม.ค.- ก.พ.)		%YoY	
	ปริมาณ	มูลค่า	ปริมาณ	มูลค่า
สหรัฐอเมริกา	8,804	2,988	-1.0	-9.0
ญี่ปุ่น	4,674	1,604	1.4	2.2
สหภาพยุโรป	826	304	-47.3	-54.2
แคนาดา	1,210	414	33.2	12.9
ออสเตรเลีย	871	320	22.6	21.0
เวียดนาม	1,810	529	91.8	81.7
จีน	1,249	388	23.4	48.7
ตลาดอื่นๆ	4,235	821	25.5	-0.3
รวม	23,679	7,368	7.5	-2.1

ที่มา: กรมศุลกากรประมวลผลโดย ธนาคารแห่งประเทศไทย

2.2 การผลิต จากข้อมูลกรมประมงผลผลิต กุ้งขาวไตรมาสที่ 1 ปี 2559 (ม.ค. - ก.พ.) ออกสู่ตลาดเพิ่มขึ้นจากช่วงเดียวกันปีก่อนร้อยละ 4.7 เนื่องจากปัญหาโรคตายด่วนคลี่คลายลงในระดับหนึ่ง ประกอบกับเกษตรกรมีการปรับวิธีการเลี้ยงและการจัดการที่ดีขึ้น ทำให้กุ้งมีอัตราการรอดเพิ่มขึ้น ส่งผลให้ผลผลิตกุ้งโดยเฉพาะในภาคใต้เพิ่มขึ้นร้อยละ 20.7 ขณะที่ภาคกลางและตะวันออกลดลงร้อยละ 27.9 และ 2.5

ตามลำดับจากสภาพอากาศแปรปรวนและแห้งแล้งทำให้กุ้งโตช้าและตาย

3. มาตรการทางภาครัฐ

3.1 เมื่อวันที่ 2 กุมภาพันธ์ 2559 คณะรัฐมนตรีมีมติเห็นชอบขยายระยะเวลาการจดทะเบียนแรงงานต่างด้าวสัญชาติเมียนมาร์ ลาว และกัมพูชา ในกิจการประมงทะเลจากเดิมสิ้นสุดวันที่ 30 มกราคม 2559 เป็นวันที่ 31 กรกฎาคม 2559 และสามารถอยู่ทำงานในประเทศได้ถึงวันที่ 31 มกราคม 2560 ส่วนกิจการแปรรูปสัตว์น้ำจากเดิมสิ้นสุดวันที่ 22 กุมภาพันธ์ 2559 เป็นวันที่ 22 สิงหาคม 2559 และสามารถทำงานในประเทศได้ถึงวันที่ 22 กุมภาพันธ์ 2560

3.2 คณะกรรมการป้องกันและปราบปรามการค้ามนุษย์ ได้รายงานสถานการณ์การค้ามนุษย์ (Trafficking in Persons Report หรือ TIP Report) ครั้งที่สองในเดือนมีนาคม ให้สหรัฐอเมริกา หลังจากส่งไปครั้งแรกเมื่อวันที่ 19 มกราคม 2559 ซึ่งได้รายงานทุกเรื่องเกี่ยวกับการค้ามนุษย์ อาทิ การจับกุมการค้ามนุษย์ การจับกุมเรือประมงผิดกฎหมาย และการจับแรงงานเด็ก

3.3 กรมประมงประกาศปิดอ่าวไทยในพื้นที่จังหวัดประจวบคีรีขันธ์ ชุมพร สุราษฎร์ธานี เป็นเวลา 3 เดือนระหว่างวันที่ 15 กุมภาพันธ์ - 15 พฤษภาคม 2559 เพื่ออนุรักษ์ทรัพยากรและเพิ่มผลผลิตสัตว์น้ำในอ่าวไทย

3.4 กระทรวงเกษตรและสหกรณ์ ได้ขยายความร่วมมือด้านการประมงกับประเทศต่าง ๆ ในการจัดทำบันทึกความเข้าใจ (MOU) ตามข้อกำหนดในการแก้ไขปัญหาการทำประมงผิดกฎหมายที่ต้องปฏิบัติตามเงื่อนไขของ EU กับ 7 ประเทศ ได้แก่ สาธารณรัฐเกาหลี สเปน มาเลเซีย อินโดนีเซีย ฟิลิปปินส์ และไต้หวัน ซึ่งมีเป้าหมายหลักเพื่อป้องกันและแก้ไขปัญหาการทำประมงผิดกฎหมาย ส่งเสริมความร่วมมือทางวิชาการ การถ่ายทอดเทคโนโลยี และส่งเสริมการค้าสินค้าประมงระหว่างกัน

3.5 เมื่อวันที่ 8 มีนาคม 2559 คณะรัฐมนตรีได้อนุมัติเพิ่มวงเงินสินเชื่อดอกเบี้ยต่ำอีก 500 ล้านบาท (ปล่อยสินเชื่อไปแล้ว 1,000 ล้านบาท) เพื่อช่วยเหลือชาวประมงในการแก้ไขปัญหาประมงผิดกฎหมาย ตามโครงการประมงไทยก้าว

ไกลสู่สากล ผ่านการปล่อยกู้ของธนาคาร ออมสิน และผ่อนปรนหลักเกณฑ์ เพื่อให้เข้าถึงแหล่งเงินทุนได้ง่ายขึ้น โดยเป็นบุคคลธรรมดา อายุไม่ต่ำกว่า 20 ปีหรือนิติบุคคล รวมถึงการลดดอกเบี้ยปีแรกให้เหลือ 0 % ต่อปี และปีที่ 2 - 7 อยู่ที่ 4% ต่อปี ระยะเวลาการปลอดชำระหนี้เงินต้นได้ขยายจาก 6 เดือนเป็น 1 ปี

4. มาตรการทางการค้า

4.1 สหภาพยุโรป (EU) ได้เข้ามาประเมินการดำเนินการแก้ไขปัญหาการทำประมงผิดกฎหมาย ขาดการรายงาน ไร้การควบคุม หรือ IUU ในประเทศไทยระหว่างวันที่ 18 - 22 มกราคม 2559 หลังให้คำเตือนหรือใบเหลืองประมงไทย เมื่อวันที่ 21 เมษายน 2558 นั้น สหภาพยุโรปพอใจในผลการปฏิบัติงานภาพรวม และให้เวลาอีก 6 เดือนเพื่อให้ไทยแก้ไขปรับปรุง การจัดทำคู่มือ การฝึกอบรมเจ้าหน้าที่ การบังคับใช้กฎหมายที่มีอยู่ รวมทั้งการประชาสัมพันธ์ให้ทุกฝ่ายที่เกี่ยวข้องกับการประมงให้รับทราบ

และปฏิบัติตามระเบียบข้อบังคับที่กำหนด และเจ้าหน้าที่ฝ่ายไทยนำโดย นายวีรชัย พลาศรัย เอกอัครราชทูต คณะผู้แทนถาวรไทย ประจำสหประชาชาติ ณ นครนิวยอร์ก เป็นหัวหน้าคณะเดินทางไปเจรจาเพื่อนำเสนอผลการดำเนินงานตามระเบียบข้อปฏิบัติของ IUU ในเดือนพฤษภาคม 2559

4.2 เมื่อวันที่ 24 กุมภาพันธ์ 2559 ประธานาธิบดี บารัค โอบามา ของสหรัฐอเมริกาได้ลงนามบังคับใช้กฎหมาย Trade Facilitation and Trade Enforcement Act ค.ศ. 2015 ซึ่งจะมีผลบังคับใช้กับทุกกลุ่มสินค้าจากทุกประเทศที่เข้าสู่ตลาดสหรัฐฯ โดยสาระสำคัญของกฎหมายนี้ สินค้าที่มาจากแรงงานเด็กและแรงงานทาสจะถูกห้ามนำเข้าสหรัฐอเมริกาโดยไม่มีข้อยกเว้นทันที จากเดิมที่มีข้อยกเว้นให้กับสินค้าที่ขาดแคลน

เพื่อความเป็นอยู่ที่ดี
อย่างยั่งยืนของไทย



www.bot.or.th