

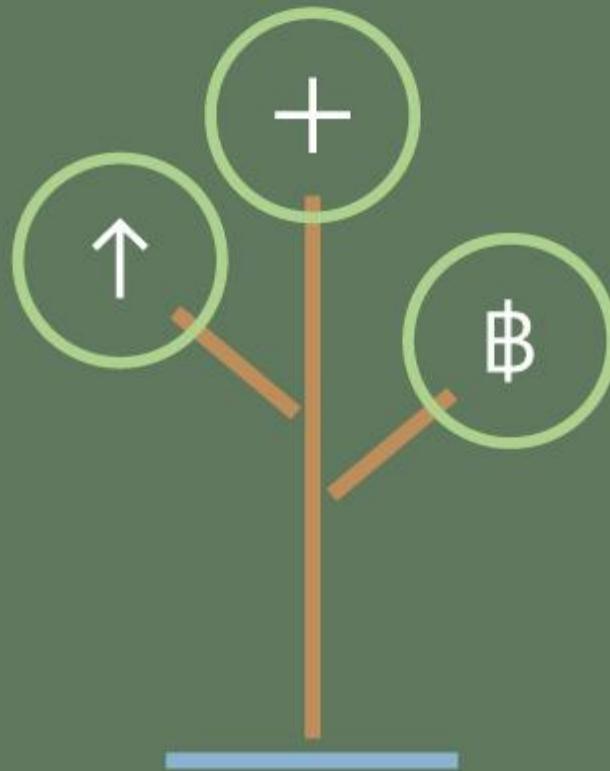


ธนาคารแห่งประเทศไทย



## รายงานราคาสินค้าเกษตรสำคัญของไทย

ไตรมาสที่ 4/2559



สำนักงานภาคเหนือ  
สำนักงานภาคตะวันออกเฉียงเหนือ  
สำนักงานภาคใต้

ส่วนเศรษฐกิจภาค  
สำนักงานภาค  
ธนาคารแห่งประเทศไทย

## สารบัญ

บทสรุปผู้บริหาร	1
สถิติราคาสินค้าเกษตรสำคัญของไทย และแนวโน้ม	2
รายงานราคาสินค้าเกษตรรายชนิด	
ข้าว	4
ยางพารา	7
ปาล์มน้ำมัน	10
มันสำปะหลัง	13
อ้อยและน้ำตาล	18
กุ้งขาว	21

ธนาคารแห่งประเทศไทย โดยสำนักงานภาคทั้ง 3 ภาค (ภาคเหนือ ภาคตะวันออกเฉียงเหนือ และภาคใต้) ได้ร่วมกันจัดทำทวิเคราะห์ราคาสินค้าเกษตรสำคัญของไทย รวมถึงสถานการณ์การผลิต ตลอดจนมาตรการภาครัฐและปัจจัยต่างๆ ที่จะส่งผลกระทบต่อราคาสินค้าเกษตร

**Disclaimer:** ข้อคิดเห็นที่ปรากฏในรายงานนี้เป็นความเห็นของผู้เขียน ไม่จำเป็นต้องสอดคล้องกับความเห็นของธนาคารแห่งประเทศไทย

### ข้อมูลเพิ่มเติม

ข้าว :	อนุสรฯ อนุวงศ์	โทร. 0-5393-1166	email : AnusaraA@bot.or.th
ยางพารา :	ธนายุส บุญทอง	โทร. 0-7427-2000 ต่อ 4725	email : ThanayuB@bot.or.th
ปาล์มน้ำมัน :	ลัดดา ธรรมวิทย์สกุล	โทร. 0-7427-2000 ต่อ 4724	email : Laddata@bot.or.th
มันสำปะหลัง :	สุภัทร ธนบดีภัทร	โทร. 0 4333 3000 ต่อ 3521	email : SupatTa@bot.or.th
อ้อยและน้ำตาล :	ศิรินัดดา ปรีชา	โทร. 0 4391 3555 ต่อ 3524	email : SirinadP@bot.or.th
กุ้งขาว :	สมถวิล ศิริบูรณานนท์	โทร. 0-7427-2000 ต่อ 4721	email : SomtawiS@bot.or.th

## บทสรุปผู้บริหาร

### ไตรมาสที่ 4/2559

ภาวะแล้งคลี่คลายทำให้ผลผลิตข้าวและมันสำปะหลังเพิ่มขึ้น ยกเว้น อ้อยโรงงาน ในพื้นที่ภาคเหนือและภาคตะวันออกเฉียงเหนือ ที่ได้รับผลกระทบจากแล้งในช่วงเพาะปลูก ส่วนช่วงปลายปี 2559 ภาคใต้เกิดภาวะฝนตกหนักกระทบการผลิตยางพาราบ้าง

**ราคา ยางแผ่นดิบ มันสำปะหลัง และอ้อยโรงงาน ปรับเพิ่มขึ้นจากไตรมาสก่อน ส่วนราคาข้าวเปลือก กุ้งขาว และปาล์ม น้ำมันลดลง** ความต้องการใช้ยางจากจีนเพื่อเร่งผลิตยางล้อรถทำให้ราคายางแผ่นดิบสูงขึ้น ราคามันสำปะหลังปรับเพิ่มขึ้นจากเปอร์เซ็นต์แป้งในหัวมันดีกว่าไตรมาสก่อน และจีนเร่งนำเข้ามันสำปะหลังเพิ่มขึ้น อ้อยโรงงานราคาเพิ่มขึ้น เพราะผลผลิตและสต็อกน้ำตาลโลกลดลง ข้าวเปลือกทุกชนิดและกุ้งขาวราคาลดลงจากไตรมาสก่อนเพราะผลผลิตเพิ่มขึ้น ส่วนราคาปาล์มน้ำมันลดลงตามความต้องการใช้ในภาคอุตสาหกรรมและการผลิตไบโอดีเซลลดลง

**ผลผลิต ส่วนใหญ่ปรับตัวขึ้นทั้งข้าว มันสำปะหลัง ยางพารา และกุ้งขาว ยกเว้นปาล์ม น้ำมัน และอ้อยที่ลดลง** ผลผลิตข้าวและมันสำปะหลัง ในภาคเหนือและตะวันออกเฉียงเหนือเพิ่มขึ้นจากภาวะแล้งคลี่คลาย ผลผลิตกุ้งขาวเพิ่มขึ้น เกษตรกรสามารถคลี่คลายปัญหาโรคตายด่วน โดยปรับวิธีเลี้ยงและการจัดการฟาร์มได้ดีขึ้น ผลผลิตยางพาราเพิ่มขึ้นต่ำกว่าคาด เพราะพื้นที่ภาคใต้เกิดภาวะฝนตกหนักและน้ำท่วมในบางพื้นที่ โดยเฉพาะจังหวัดพัทลุง และนครศรีธรรมราช อย่างไรก็ตาม ผลผลิตปาล์ม น้ำมันและอ้อยโรงงานลดลงเพราะกระทบแล้งมาตั้งแต่ช่วงต้นปี

**ความต้องการสินค้าเกษตรจากต่างประเทศ ปรับดีขึ้นในสินค้ายางพารา มันสำปะหลัง น้ำตาล และกุ้งขาว** โดยยางพารา จีนเร่งนำเข้าเพื่อผลิตยางล้อรถส่งออกไปสหรัฐอเมริกา เพราะเกรงจะถูกกีดกันทางการค้า มันสำปะหลัง จีนกลับมาเร่งนำเข้า เพื่อผลิตอาหารสัตว์ทดแทนข้าวโพดในประเทศที่ลดลง และเพื่อผลิตแอลกอฮอล์น้ำตาล และกุ้งขาว ความต้องการเพิ่มขึ้นในอุตสาหกรรมอาหารของประเทศในภูมิภาคเอเชีย ด้านสินค้าเกษตรที่ความต้องการชะลอตัวได้แก่ ข้าวสาร โดยเฉพาะข้าวเจ้า เนื่องจากผลผลิตภายในประเทศคู่ค้าสำคัญ ได้แก่ อินโดนีเซีย ฟิลิปปินส์ และมาเลเซีย เพิ่มขึ้น ปาล์ม น้ำมัน ความต้องการจีนและอินเดียลดลง จากการนำเข้าถั่วเหลืองทดแทน

## แนวโน้มราคาสินค้าเกษตรไทย

ทิศทางราคาสินค้าเกษตรไทยปี 2560 คาดว่าดีขึ้นในบางสินค้า ได้แก่ ราคาอ้อยโรงงาน เนื่องจากผลผลิตของโลกลดลง ราคามันสำปะหลัง และ ราคายางพารา เพิ่มขึ้นตามความต้องการใช้ของจีน ราคาสินค้าเกษตรที่คาดว่าทรงตัว ได้แก่ ข้าว เนื่องจากผลผลิตนาบราซิลเพิ่มขึ้น และสต็อกข้าวไทยเหลืออยู่มาก ราคากุ้งขาว แม้จะสามารถแก้ไขปัญหารโรคตายด่วนได้ แต่ยังมีปัจจัยเสี่ยงจากการกีดกันทางการค้าของประเทศคู่ค้าที่อาจเข้มงวดมากขึ้น ราคาสินค้าเกษตรที่มีแนวโน้มลดลง คือ ปาล์ม น้ำมัน ซึ่งคาดว่าผลผลิตจะเพิ่มขึ้น จากสภาพอากาศเอื้ออำนวยกว่าปีก่อน

โปรดตอบแบบสำรวจความพึงพอใจของผู้ใช้รายงานตาม [Link](#) แบบ

**[แบบสอบถามความพึงพอใจ](#)**

ตารางแสดงราคาสินค้าเกษตรสำคัญของไทย									
รายการ	หน่วย	ปี 2558	2558		2559			% Q4/2559	
			ไตรมาส 3	ไตรมาส 4	ไตรมาส 2	ไตรมาส 3	ไตรมาส 4	QoQ	YoY
<b>ข้าวเปลือก</b>									
ข้าวเปลือกเจ้าความชื้น 15%	บาทต่อตัน	7,756	7,921	7,639	8,084	8,468	7,272	-14.1	-4.8
ข้าวเปลือกหอมมะลิ	บาทต่อตัน	12,939	13,151	12,212	10,850	10,946	8,997	-17.8	-26.3
ข้าวเปลือกเหนียว	บาทต่อตัน	11,366	11,845	11,727	12,631	13,003	10,989	-15.5	-6.3
<b>ยาง</b>									
ยางแผ่นดิบชั้น 3	บาทต่อกก.	48.99	47.03	39.13	55.55	53.87	61.34	13.87	56.75
ยางแท่ง STR20	บาทต่อกก.	47.56	47.94	43.12	48.91	46.09	60.73	31.76	40.83
<b>ปาล์ม</b>									
ผลปาล์มทะลาย	บาทต่อกก.	4.95	4.20	4.68	5.77	6.33	5.88	-7.1	25.6
น้ำมันปาล์มดิบ	บาทต่อกก.	27.33	24.34	24.96	33.90	34.18	30.14	-11.8	20.8
<b>มันสำปะหลัง</b>									
หัวมันสดคละ	บาทต่อกก.	2.16	2.26	2.01	1.74	1.26	1.28	1.6	-36.3
มันเส้น	บาทต่อกก.	6.77	7.32	6.54	5.90	5.80	4.91	-15.3	-24.9
แป้งมัน	บาทต่อกก.	13.48	14.10	13.3	12.63	11.88	10.51	-11.5	-21.0
<b>อ้อยและน้ำตาล</b>									
อ้อย*	บาทต่อตัน	883	840	-	825	798	-	858	-
น้ำตาลทรายดิบ (ตลาดนิวยอร์ก)	เซ็นต์ต่อ ปอนด์	16.33	13.14	11.29	14.68	17.09	20.40	20.87	2.3
<b>กุ้งขาว</b>									
กุ้งขาวขนาด (70 ตัวต่อกิโลกรัม)	บาทต่อกก.	160.23	154.67	151.50	159.17	173.25	170.11	-1.8	12.3

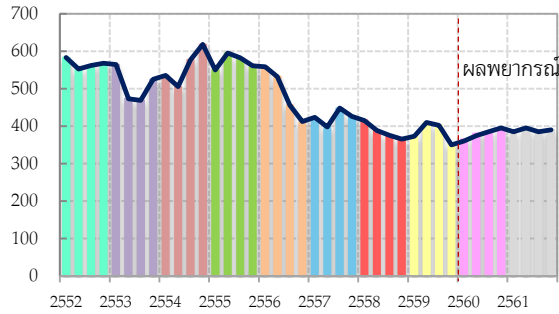
ที่มา : สำนักงานเศรษฐกิจการเกษตร กระทรวงเกษตรและสหกรณ์ สถาบันวิจัยยาง กรมการค้าภายใน กระทรวงพาณิชย์ และสำนักงานคณะกรรมการอ้อยและน้ำตาลทราย

หมายเหตุ : % QoQ คือ ร้อยละการเปลี่ยนแปลงเมื่อเทียบกับไตรมาสก่อนหน้า และ %YoY คือ ร้อยละการเปลี่ยนแปลงเมื่อเทียบกับระยะเดียวกันปีก่อน

### ตารางแสดงทิศทางราคาสินค้าเกษตรสำคัญในช่วง 2 ปีข้างหน้า

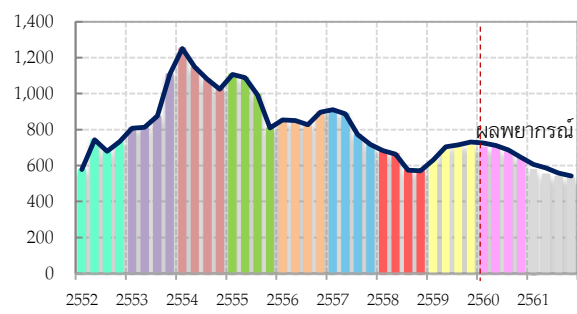
ดอลลาร์ สรอ.ต่อดัน

Rice



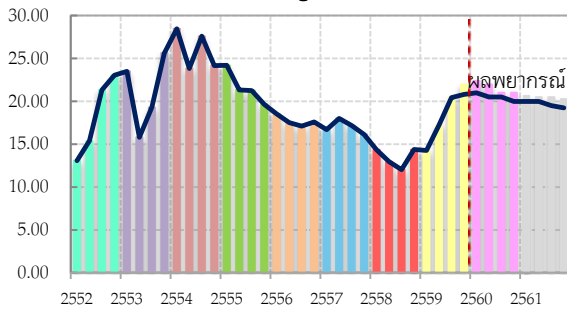
ดอลลาร์ สรอ.ต่อดัน

Palm oil



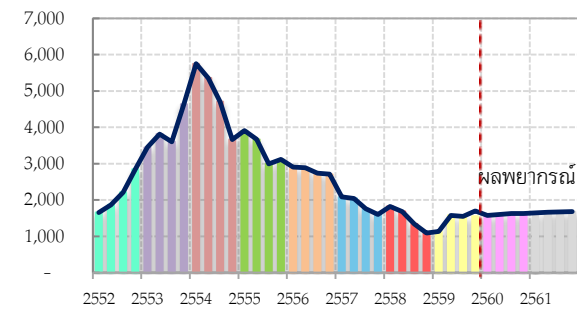
เซ็นต์ต่อปอนด์

Sugar



ดอลลาร์ สรอ.ต่อดัน

Natural Rubber



หมายเหตุ: กราฟแท่ง เป็นผลพยากรณ์ในเดือนธันวาคม 2559, กราฟเส้น เป็นผลพยากรณ์ในเดือนมกราคม 2560

ที่มา: World Commodity Forecasts, The Economist Intelligence Unit (as January 2017 Blue line)

### ทิศทางราคาสินค้าเกษตรสำคัญในช่วง 2 ปีข้างหน้า

รายการ	หน่วย	2558	2559	2560	2561
<b>ข้าว</b> (Thai White Rice 100% 2 <sup>nd</sup> F.O.B Bangkok)	ดอลลาร์ สรอ.ต่อดัน	386	384	379	389
	% YoY	-8.9	-0.6	-1.3	2.6
<b>น้ำมันปาล์ม</b> (Malaysian/Indonesian, CIF NW. Europe)	ดอลลาร์ สรอ.ต่อดัน	622	695	693	574
	% YoY	-24.2	11.7	-0.3	-17.2
<b>Sugar</b> (ISA daily average)	เซ็นต์ต่อปอนด์	13.4	18.2	20.5	19.7
	% YoY	-21.0	35.3	12.8	-4.0
<b>ยางพารา*</b> (Thailand RSS3 price)	ดอลลาร์ สรอ.ต่อดัน	1,486	1,489	1,606	1,668
	% YoY	-20.7	0.2	7.9	3.8

ที่มา: World commodity Forecasts, The Economist Intelligence Unit (as January 2017)

\*เป็นราคา Thai Rubber Research Institute RSS3 spot prices, US\$/tonne (conversion from Baht) จากเดิมเป็น New York price เริ่มใช้ในเดือนมิถุนายน 2556

# ข่าว

## Key Message

**ไตรมาส 4 ปี 2559 ราคาข้าวเปลือกเจ้าในประเทศปรับลดลงจากไตรมาสก่อนทุกชนิด** ตามปริมาณผลผลิตที่เพิ่มขึ้น สอดคล้องกับราคาส่งออกที่ลดลงจากไตรมาสก่อนเช่นกัน ส่วนแนวโน้มช่วงไตรมาส 1 ปี 2560 คาดว่าราคาข้าวเปลือกเจ้าจะทรงตัว แม้ผลผลิตข้าวนาปีหมดไป แต่มีแรงกดดันจากสต็อกข้าวของรัฐบาลและผลผลิตข้าวนาปรังที่คาดว่าจะเพิ่มขึ้น

### 1. ภาวะราคาข้าว

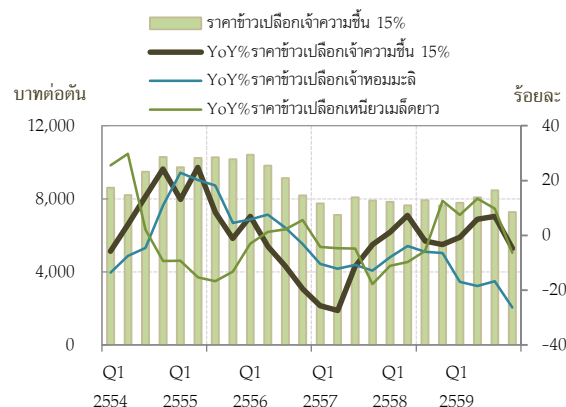
#### 1.1 ราคาข้าวไตรมาสที่ 4 ปี 2559

ราคาข้าวเปลือกเจ้าความชื้น 15% ณ ไร่นา ซึ่งเป็นข้าวที่มีผลผลิตสัดส่วนมากที่สุด ลดลงจากระยะเดียวกันปีก่อนร้อยละ 4.8 จากตันละ 7,639 บาทและลดลงจากไตรมาสก่อนร้อยละ 14.1 จากตันละ 8,468 บาท เหลือเพียงตันละ 7,272 บาท (รูปที่ 1) ตามปริมาณผลผลิตที่เพิ่มขึ้นมากทั้งภายในประเทศและประเทศผู้ผลิตสำคัญ โดยราคาข้าวเปลือกเจ้าความชื้น 15% ลดลงตั้งแต่เดือน ก.ย.-ธ.ค. 2559 ซึ่งเป็นช่วงฤดูเก็บเกี่ยวผลผลิต สำหรับราคาข้าวเปลือกเหนียว ซึ่งมีสัดส่วนมากรองลงมา ราคาเฉลี่ยไตรมาส 4 อยู่ที่ตันละ 10,988 บาท ลดจร้อยละ 6.3 จากระยะเดียวกันปีก่อน และร้อยละ 15.5 จากไตรมาสก่อน จากปริมาณผลผลิตที่เพิ่มขึ้นภายหลังภาวะแล้งคลี่คลาย

สำหรับราคาข้าวส่งออกข้าวที่สะท้อนภาวะข้าวในตลาดโลก ซึ่งเป็นราคาที่ผู้ส่งออกอ้างอิง และเป็นราคานำตลาดในประเทศ พิจารณาจากราคาส่งออกข้าวสารเจ้า 5% ของไทย เฉลี่ยไตรมาส 4 อยู่ที่ตันละ 369 ดอลลาร์ สรอ. ลดลงจากไตรมาสก่อนมาอยู่ในระดับใกล้เคียงปีก่อน โดยสูงกว่าปีก่อนเล็กน้อยร้อยละ 0.3

รูปที่ 1

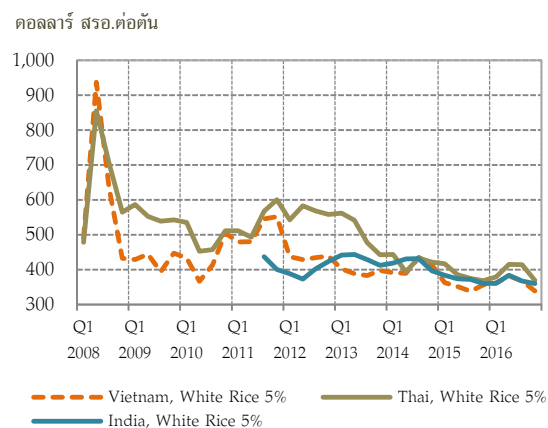
ราคาข้าวเปลือกเจ้าที่เกษตรกรขายได้ ณ ไร่นา



ที่มา: สำนักงานเศรษฐกิจการเกษตร กระทรวงเกษตรและสหกรณ์

รูปที่ 2

ราคาส่งออกข้าวของผู้ส่งออกสำคัญในตลาดโลก



ที่มา: World Bank และ FAO

#### 1.2 แนวโน้มราคาข้าว

รายงาน The Economist intelligence Unit (EIU) เดือน ม.ค. 2560 คาดว่า ราคาส่งออกข้าวสาร 100% ของไทยไตรมาส 1 และ 2 ปี 2560 ยังอยู่ในระดับต่ำที่ 360 และ 375 ดอลลาร์ สรอ. ต่อตัน ตามลำดับ ใกล้เคียงกับราคาในช่วงปลายปีก่อน เป็นผลจากอุปทานที่ยังหลงเหลืออยู่ สอดคล้องกับความเห็นของ ธพท. สำนักงานภาคเหนือ ที่คาดว่าราคาข้าวสารส่งออก ไตรมาส 1 และ 2 มีโอกาสทรงตัวใกล้เคียงปลายปีก่อน แม้จะเก็บเกี่ยวผลผลิตข้าวนาปีภายในประเทศไปแล้ว แต่จากปริมาณน้ำฝนที่ตกลงมาต่อเนื่องเป็นปัจจัยบวกต่อการปลูกข้าวนาปรัง และอาจทำให้ผลผลิตข้าวนาปรังปีนี้เพิ่มขึ้น นอกจากนี้ยังมีปริมาณสต็อกข้าวที่เหลือจากโครงการจำหน่ายจำนวนมากที่เป็นแรงกดดันราคา

## 2. ปัจจัยกำหนดราคา

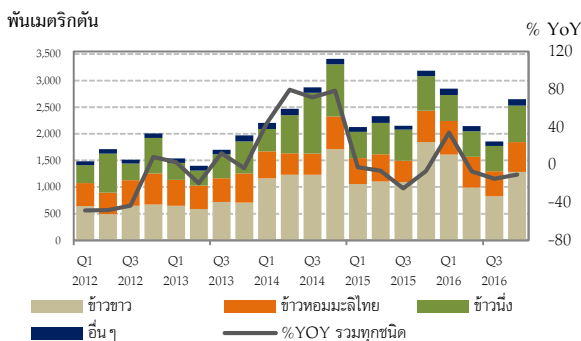
### 2.1 ปัจจัยที่มีผลต่อราคาข้าวในประเทศ มีทั้งทางด้านการค้าและการผลิต ดังนี้

**ด้านการค้า** ความต้องการสั่งข้าวลดลงจากหลายประเทศ โดยในภาพรวมไตรมาสที่ 4 ปี 2559 ไทยส่งออกข้าวประมาณ 2.6 ล้านตัน (รูปที่ 3) ลดลงจากระยะเดียวกันปีก่อนร้อยละ 11 จากการส่งออกข้าวสำคัญคือข้าวเจ้า (ร้อยละ 50 ของการส่งออกข้าวทั้งหมด) ปริมาณการส่งออกข้าวเจ้าลดลงร้อยละ 30.8 เมื่อเทียบกับระยะเดียวกันปีก่อน จากความต้องการที่ชะลตัวของอินโดนีเซีย ฟิลิปปินส์ และมาเลเซีย ที่ผลผลิตมากขึ้น

**การผลิตในตลาดโลก คาดว่าจะมีมากขึ้น** โดยกระทรวงเกษตรสหรัฐอเมริกา (USDA) คาดว่าผลผลิตข้าวช่วงปลายปี 2559 จนถึงปี 2560 เพิ่มขึ้น ปริมาณผลผลิตข้าวรวมทุกชนิดของโลกในปี 2559/60 เพิ่มขึ้น 9.2 ล้านตัน จาก 472.3 ล้านตัน เป็น 481.5 ล้านตัน ส่วนความต้องการบริโภคข้าวโลกเพิ่มขึ้น 7.5 ล้านตัน จาก 470.3 ล้านตัน เป็น 477.8 ล้านตัน จากปริมาณผลผลิตที่มากกว่าความต้องการ ส่งผลให้สต็อกข้าวโลกในปี 2559/60 เพิ่มขึ้นเล็กน้อย จาก 116.5 ล้านตัน เป็น 120.2 ล้านตัน (ตารางที่ 1) ผลผลิตและสต็อกข้าวโลกที่มีอยู่มากอาจจะทำให้ราคาข้าวปี 2560 เพิ่มไม่มากนัก

รูปที่ 3

#### ปริมาณการส่งออกข้าวไทย



ที่มา: กรมศุลกากร

ตารางที่ 1

#### ปริมาณการผลิต การบริโภค และสต็อกข้าวโลก (หน่วย: ล้านตันข้าวสาร)

	2557/58	2558/59	ประมาณการ 2559/60	
			ณ พ.ย. 59	ณ ธ.ค. 59
ผลผลิต	478.6	472.3	483.8	481.5
บริโภค	477.9	470.3	478.4	477.8
การค้า	42.7	39.58	40.9	40.61
สต็อกปลายปี	114.5	116.5	121.7	120.2

ที่มา: United States Department of Agriculture (USDA) Dec,2016

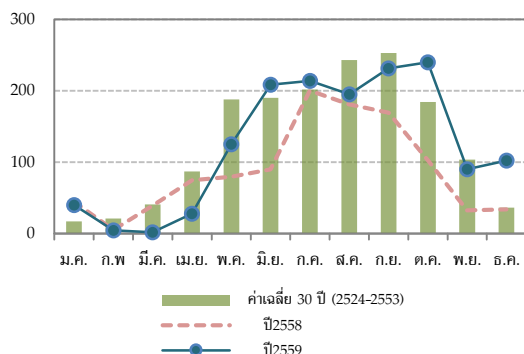
**การผลิตในประเทศ** คาดว่าเพิ่มขึ้นเช่นกัน โดยสำนักงานเศรษฐกิจการเกษตร คาดว่าผลผลิตข้าวในปี 2559/60 เพิ่มขึ้นร้อยละ 4.5 เทียบกับระยะเดียวกันปีก่อน โดยเพิ่มขึ้นจาก 24.3 ล้านตัน เป็น 25.4 ล้านตัน จากปริมาณน้ำฝนที่เอื้อต่อการผลิต

ในส่วนของการผลิตข้าวนาปรังปี 2560 ก็เพิ่มขึ้นเช่นกัน ผลจากปริมาณน้ำฝนยังดีต่อเนื่อง โดยช่วงเดือน ธ.ค. 2559 อยู่ที่ 101.9 มิลลิเมตร สูงกว่าปริมาณน้ำฝนเฉลี่ย 30 ปี ที่ 36 มิลลิเมตร และปริมาณน้ำในเขื่อนสำคัญ ณ สิ้นเดือน ธ.ค. 2559 พิจารณาจากเขื่อนภูมิพลและเขื่อนสิริกิติ์เพราะมีความสำคัญสำหรับการปลูกข้าวในภาคเหนือตอนล่างและภาคกลาง ทั้งสองเขื่อนมีระดับน้ำที่เพิ่มขึ้นต่อเนื่อง โดยระดับน้ำในเขื่อนภูมิพลอยู่ที่ 7,027 ล้านลูกบาศก์เมตร มีปริมาณน้ำใช้การอยู่ที่ร้อยละ 33 ขณะที่เขื่อนสิริกิติ์มีปริมาณน้ำอยู่ที่ 7,297 ล้านลูกบาศก์เมตร และปริมาณน้ำใช้การที่ร้อยละ 64 คาดว่าเพียงพอต่อการปลูกข้าวนาปรัง ดังนั้นผลผลิตในประเทศที่เพิ่มขึ้นทั้งในปี 2559/60 และนาปรัง 2560 จึงเป็นแรงกดดันราคาข้าวในระยะต่อไป

**ด้านสต็อกข้าวไทยในภาครัฐ** ยังมีคงเหลือสูงอยู่ จากโครงการรับจำนำข้าวเปลือกนาปี ปีการผลิต 2554-2557 คาดว่ามีข้าวคงเหลือประมาณ 7.5-8.5 ล้านตัน หากเร่งระบายอาจส่งผลกระทบต่อราคาข้าวภายในประเทศได้

รูปที่ 4

**ปริมาณน้ำฝนเฉลี่ยทั้งประเทศ** (หน่วย : มิลลิเมตร)

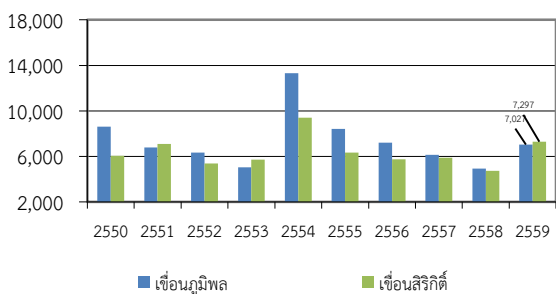


ที่มา: กรมอุตุนิยมวิทยา

รูปที่ 5

**ปริมาณน้ำฝนในเขื่อนสำคัญ ณ สิ้นเดือน ก.ย.**

(หน่วย : ล้านลูกบาศก์เมตร)



ที่มา: กรมอุตุนิยมวิทยา

**2.2 คาดการณ์ปริมาณสต็อกข้าวและการค้า**

สต็อกข้าวสารไทย ณ สิ้นปี 2559 USDA คงเหลืออยู่ประมาณ 7.8 ล้านตัน ลดลงจากปีก่อนที่ 10.8 ล้านตัน ส่วนสำคัญมาจากการส่งออก G to G ที่มากขึ้นในช่วงต้นปี และปริมาณผลผลิตที่น้อยลงจากข้าวนาปรัง ทั้งนี้ สัดส่วนสต็อกข้าวสารโลกต่อความต้องการบริโภคเพิ่มสูงขึ้น โดย ณ สิ้นปี 2559 และปี 2560 คาดว่าจะอยู่ที่ร้อยละ 24.7 และ 25.2 ตามลำดับ ซึ่งสูงกว่าช่วง ปี 2551 (Commodity Boom) ที่ระดับร้อยละ 18-19 ดังนั้นราคาในระยะกลางและระยะยาวอาจมีแนวโน้มลดลงตามปริมาณสต็อกข้าวที่เหลืออยู่

**3. นโยบายและมาตรการ**

3.1 สต็อกข้าวภายในประเทศที่เกิดจากโครงการรับจำนำข้าวเปลือกนาปี ปีการผลิต 2554-2557 นับตั้งแต่ต้นปี 2559 จนถึงสิ้นเดือน ธ.ค. 2559 รัฐบาลไทยได้ระบายสต็อกข้าวอย่างต่อเนื่องในช่วงที่ปริมาณผลผลิตข้าวในตลาดเหลือน้อย รวมทั้งสิ้น 6 ครั้ง ประมาณ 4.95 ล้านตัน มูลค่าประมาณ 45.3 พันล้านบาท<sup>1</sup> คาดว่าจะมีข้าวคงเหลือในสต็อกประมาณ 7.5-8.5 ล้านตัน

3.2 มาตรการช่วยเหลือเกษตรกรผู้ปลูกข้าวปีด้านราคา ปีการผลิต 2559/60 โครงการสินเชื่อชะลอการขายข้าวเปลือกนาปี ปีการผลิต 2559/60 ประกอบไปด้วย

1. วงเงินสินเชื่อต่อต้านข้าวเปลือก ดังนี้ ข้าวเปลือกหอมมะลิ ตันละ 9,500 บาท ข้าวเปลือกเจ้า ตันละ 7,000 บาท และ ข้าวเปลือกปทุมธานี ตันละ 7,800 บาท
2. ค่าเก็บรักษาข้าวเปลือก ตันละ 1,500 บาท ซึ่งจ่ายในวันรับเงินกู้ 1,000 บาท และจ่ายเพิ่มอีกตันละ 500 บาท ในวันที่ไถ่ถอนข้าวเปลือกหลังจากเข้าร่วมโครงการไม่น้อยกว่า 30 วัน
3. ค่าเก็บเกี่ยวและปรับปรุงคุณภาพข้าว ข้าวเปลือกหอมมะลิ ข้าวเปลือกเจ้า และข้าวเปลือกปทุมธานี วงเงินช่วยเหลือไร่ละ 2,000 บาท ไม่เกินครัวเรือนละ 12,000

<sup>1</sup> ไม่รวมมูลค่าระบายข้าวจากการชะลอคำสั่งซื้อของเดือน ก.ค. 2559



## ภาพพารา

### Key Message

ราคายางแผ่นดิบปรับตัวเพิ่มขึ้น จากปัจจัยด้านอุปทานที่ลดน้อยลงจากภาวะฝนตกหนักและน้ำท่วมหลายพื้นที่ทางภาคใต้ของประเทศไทย รวมถึงอุปสงค์ที่เพิ่มขึ้นจากการเร่งผลิตยางล้อของจีนเพื่อส่งออกสหรัฐอเมริกา ก่อนจะมีมาตรการกีดกันทางการค้าในปี 2560 รวมถึงเร่งผลิตเพื่อบริโภคในประเทศจีน จากความต้องการซื้อรถยนต์ในประเทศเร่งตัวขึ้น เนื่องจากนโยบายการปรับลดภาษีซื้อรถยนต์ของรัฐบาลจีนจะสิ้นสุดลงในปี 2559 สำหรับแนวโน้มราคายางปี 2560 คาดว่าอยู่ในช่วง 60 - 70 บาทต่อกิโลกรัม จากความต้องการใช้ยางของจีนที่ยังคงมีแนวโน้มเพิ่มขึ้นอย่างต่อเนื่อง

### 1. ภาวะราคายาง

#### 1.1 ไตรมาสที่ 4 ปี 2559

**ราคายาง** ปรับตัวเพิ่มขึ้นโดยราคายางแผ่นดิบชั้น 3 เฉลี่ย 61.34 บาทต่อกิโลกรัม เพิ่มขึ้นร้อยละ 13.9 จากราคา 53.87 บาทต่อกิโลกรัมในไตรมาสก่อน เนื่องจากปัจจัยด้านอุปทานที่ลดน้อยลงจากภาวะฝนตกหนักและน้ำท่วมหลายพื้นที่ทางภาคใต้ของประเทศไทย รวมถึงอุปสงค์ที่เพิ่มสูงขึ้นจากการเร่งผลิตยางล้อของจีนเพื่อส่งออกสหรัฐอเมริกา ก่อนจะมีมาตรการกีดกันทางการค้าในปี 2560 รวมถึงเร่งผลิตเพื่อบริโภคในประเทศจีน จากความต้องการซื้อรถยนต์ในประเทศเร่งตัวขึ้น เนื่องจากนโยบายการปรับลดภาษีซื้อรถยนต์ของรัฐบาลจีน จะสิ้นสุดลงในปี 2559 (รูปที่ 6)

รูปที่ 6

ราคายางแผ่นดิบชั้น 3



#### 1.2 ราคายางปี 2559 แนวโน้มปี 2560

ปี 2559 ราคายางแผ่นดิบชั้น 3 เฉลี่ยกิโลกรัมละ 52.79 บาท เพิ่มขึ้นจากปีก่อนร้อยละ 7.7 โดยเป็นผลมาจากทั้งด้านอุปทานที่ลดลงจากอากาศร้อนและแล้งนานในช่วงกลางปี ฝนตกหนักและน้ำท่วมหลายพื้นที่ทางภาคใต้ของประเทศไทยในช่วงปลายปี ทำให้ผลผลิตยางออกสู่ตลาดน้อยลง ผลจากอุปสงค์ที่เพิ่มขึ้นจากการเร่งผลิตยางล้อของจีนเพื่อส่งออกสหรัฐอเมริกา รวมถึงเร่งผลิตเพื่อบริโภคในประเทศจีน จากความต้องการซื้อรถยนต์ในประเทศเร่งตัวขึ้นในช่วงปลายปี และผลจากปัจจัยเทคนิคอื่น ๆ จากการที่นักลงทุนเข้ามาเก็งกำไรในตลาดซื้อขายล่วงหน้าค่อนข้างมาก โดยเฉพาะ Hedge Fund รวมถึงผู้ประกอบการมีการซื้อขายล่วงหน้าเพื่อป้องกันความเสี่ยงจากการขาดแคลนยางมากขึ้นในช่วงฤดูยางผลิตไปเดือน มี.ค.–เม.ย. ปี 2560 นอกจากนี้ค่าเงินเยน เงินบาท และเงินหยวนที่อ่อนค่า ประกอบกับราคาน้ำมันดิบ WTI ที่ปรับตัวเพิ่มขึ้น เป็นปัจจัยสนับสนุนให้ราคายางแผ่นดิบปรับตัวเพิ่มขึ้นด้วย

สำหรับแนวโน้มปี 2560 คาดว่าราคายางยังคงปรับตัวเพิ่มขึ้นได้ โดยคาดการณ์ราคายางเฉลี่ยอยู่ในช่วง 60–70 บาทต่อกิโลกรัม จากความต้องการใช้ยางของจีนที่ยังคงมีแนวโน้มเพิ่มขึ้นอย่างต่อเนื่อง ผู้ผลิตยางล้อจีนมีการเพิ่มกำลังการผลิตมากขึ้น เพื่อรองรับการฟื้นตัวของการผลิตรถยนต์จีนในปี 2560

## 2. ปัจจัยกำหนดราคา

### 2.1 ปัจจัยเชิงโครงสร้าง

**ความต้องการใช้** ดัชนี PMI ภาคการผลิตของสำนักงานสถิติจีนในช่วงไตรมาสที่ 4 ปี 2559 เพิ่มขึ้นสูงสุดในรอบเกือบ 3 ปี สะท้อนว่าภาคการผลิตจีนมีการขยายตัวอย่างแข็งแกร่งทำให้คาดว่าจะมีภาพรวมจะส่งผลให้ความต้องการใช้ยางของจีนเพื่อป้อนภาคการผลิตเพิ่มขึ้นได้อย่างต่อเนื่อง

International Rubber Study Group (IRSG) คาดการณ์ความต้องการใช้ยางโลกปี 2559 อยู่ที่ 12.4 ล้านตันเพิ่มขึ้นจากปีก่อนร้อยละ 1.9 ซึ่งเป็นการฟื้นตัวในอัตราที่เร็วกว่าปีก่อน จากการขยายของประเทศจีน อินเดีย และเอเชียอื่นๆ (ตารางที่ 2)

ตารางที่ 2

**ปริมาณอุปสงค์ยางธรรมชาติของประเทศผู้ใช้หลัก**  
(หน่วย: พันตัน)

ประเทศ	2557	2558	2559	2560
จีน	4,760	4,680	4,797	4,893
ยุโรป	1,139	1,159	1,182	1,194
อเมริกาเหนือ	1,059	1,065	1,023	1,023
อินเดีย	1,015	987	1,017	1,042
เอเชียอื่นๆ	2,388	2,504	2,629	2,708
ญี่ปุ่น	709	691	674	674
<b>โลก</b>	<b>12,137</b>	<b>12,167</b>	<b>12,394</b>	<b>12,638</b>
<b>%YoY</b>	<b>6.7</b>	<b>0.3</b>	<b>1.9</b>	<b>2.0</b>

ที่มา: IRSG และ The Economist Intelligence Unit, December 2016

**การส่งออกยาง** ของไทยในปี 2559 มีปริมาณลดลงจากช่วงเดียวกันปีก่อนร้อยละ 7.0 จากการปรับรูปแบบการส่งออกยางคอมพาวนด์อยู่ในบัญชียางประเภทอื่น ขณะเดียวกันมูลค่าลดลงจากช่วงเดียวกันปีก่อนร้อยละ 13.8 (ตารางที่ 3)

ตารางที่ 3

**การส่งออกยางแปรรูปรวมยางคอมพาวนด์ของไทย**  
(ปริมาณ : พันตัน, มูลค่า : ล้านบาท)

ประเทศ	2558		2559		%YOY	
	ปริมาณ	มูลค่า	ปริมาณ	มูลค่า	ปริมาณ	มูลค่า
จีน	2,170.9	103,936.0	1,756.9	81,091.4	-19.1	-22.0
มาเลเซีย	629.5	22,431.4	711.0	20,692.1	13.0	-7.8
ญี่ปุ่น	235.7	13,016.7	211.1	10,985.2	-10.4	-15.6
ยุโรป	251.7	13,134.6	300.5	15,111.3	19.4	15.0
เกาหลีใต้	157.8	9,167.4	145.9	6,757.7	-7.6	-26.3
สหรัฐฯ	170.3	9,052.9	204.0	10,496.8	19.8	16.0
ตลาดอื่น	475.9	23,201.4	477.3	22,035.5	0.3	-5.0
<b>รวม</b>	<b>4,091.7</b>	<b>193,940.3</b>	<b>3,806.7</b>	<b>167,169.9</b>	<b>-7.0</b>	<b>-13.8</b>

ที่มา: กรมศุลกากร ประมวลผลโดย สปท.สำนักงานภาคใต้

**การผลิต** สำนักงานเศรษฐกิจการเกษตรประมาณการผลผลิตยางของไทยไตรมาสที่ 4 ปี 2559 จำนวน 1,520,306 ตัน เพิ่มขึ้นร้อยละ 1.5 จากช่วงเดียวกันของปีก่อน โดยเป็นผลจากราคาที่จูงใจให้มีการกรีดยางเพิ่มมากขึ้น จากที่ช่วงเดียวกันของปีก่อน ยังมีราคาตกต่ำ ทำให้ขาดแคลนแรงงานกรีดยาง ทั้งนี้ ผลผลิตลดลงจากไตรมาสก่อนจากภาวะฝนตกหนักและน้ำท่วมในหลายพื้นที่ทางภาคใต้ของประเทศไทย

ขณะเดียวกัน IRSG ประมาณการผลผลิตยางโลกในปี 2559 พบว่าทรงตัวจากปีก่อน แม้จะได้รับผลกระทบจากปรากฏการณ์เอลนีโญซึ่งทำให้ผลผลิตในช่วงต้นปีออกสู่ตลาดน้อยลง แต่ราคาที่ยังปรับตัวสูงขึ้นในช่วงครึ่งหลังของปี 2559 จูงใจให้แรงงานกรีดยางมากขึ้นเมื่อเทียบกับปีก่อนที่ยางราคาตกต่ำ ทำให้มีปริมาณยางเพิ่มขึ้นชดเชยผลกระทบจากปัญหาภัยแล้งซึ่งทำให้ปริมาณยางลดลงในช่วงกลางปี (ตารางที่ 4)

ตารางที่ 4

**ปริมาณผลผลิตยางธรรมชาติของประเทศผู้ผลิตหลัก**  
(หน่วย: พันตัน)

ประเทศ	2557	2558	2559	2560
ไทย	4,324	4,473	4,563	4,700
อินโดนีเซีย	3,153	3,175	3,144	3,238
เวียดนาม	954	1,017	1,048	1,068
จีน	840	794	752	737
มาเลเซีย	668	722	649	662
อินเดีย	705	575	587	610
<b>โลก</b>	<b>12,115</b>	<b>12,314</b>	<b>12,374</b>	<b>12,697</b>
<b>%YoY</b>	<b>-1.4</b>	<b>1.6</b>	<b>0.5</b>	<b>2.6</b>

ที่มา:IRSG และ The Economist Intelligence Unit, December 2016

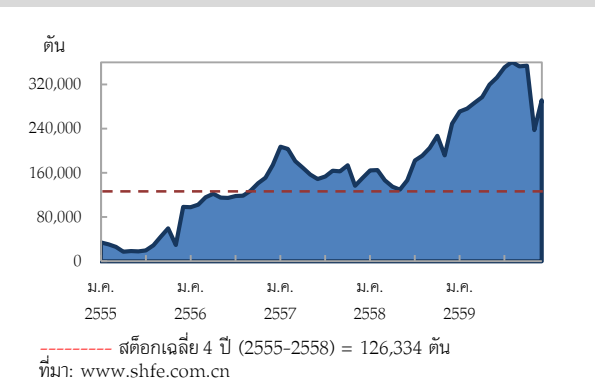
**ราคาน้ำมันดิบ** ราคาน้ำมันดิบเวสต์เท็กซัส (WTI) ไตรมาสที่ 4 ปี 2559 เฉลี่ย 49.14 ดอลลาร์ สรอ.ต่อบาร์เรล ปรับเพิ่มขึ้นจาก 44.85 ดอลลาร์ สรอ.ต่อบาร์เรลในไตรมาสก่อน หรือเพิ่มขึ้นร้อยละ 9.6 จากการที่กลุ่มโอเปกและนอกกลุ่มโอเปกได้ตกลงที่จะลดกำลังการผลิตน้ำมันตั้งแต่เดือน ม.ค. 2560 เป็นต้นไป

**2.2 ปัจจัยระยะปานกลาง**

**สินค้าคงคลัง** สต็อกยางแข็งใช้ของจีนลดลงในไตรมาสนี้ โดยสต็อก ณ วันที่ 30 ธันวาคม 2559 มีปริมาณ 291,557 ตัน ลดลงจาก 352,905 ตัน ณ วันที่ 30 กันยายน 2559 หรือลดลงร้อยละ 17.4 (รูปที่ 7)จากการเร่งผลิตยางล้อของจีนเพื่อส่งออกสหรัฐอเมริกา ก่อนจะมีมาตรการกีดกันทางการค้าในปี 2560 รวมถึงเร่งผลิตเพื่อบริโภคในประเทศจีน จากความต้องการจากรถยนต์ในประเทศเร่งตัวขึ้น เนื่องจากนโยบายการปรับลดภาษีซื้อรถยนต์ของรัฐบาลจีน จะสิ้นสุดลงในปลายปี 2559

รูปที่ 7

**ปริมาณสต็อกยางแข็งใช้ของจีน**



IRSG คาดว่าในปี 2559ความต้องการใช้ยางโลกจะเพิ่มขึ้นมากกว่าการเพิ่มขึ้นของผลผลิตทำให้สต็อกยางโลกปี 2559 ลดลงมาอยู่ที่ประมาณ 3.4 ล้านตัน (ตารางที่ 5)

ตารางที่ 5

**ผลผลิตและการใช้ยางธรรมชาติของโลก**  
(หน่วย: พันตัน)

	2557	2558	2559	2560
ผลผลิต	12,115	12,314	12,374	12,697
การใช้	12,137	12,167	12,394	12,638
<b>ผลผลิตหักการใช้</b>	<b>-22</b>	<b>147</b>	<b>-20</b>	<b>59</b>
สต็อกปลายปี	3,265	3,412	3,392	3,451

ที่มา:IRSG และ The Economist Intelligence Unit, December 2016

**2.3 ปัจจัยระยะสั้น**

**สภาพภูมิอากาศ** แม้ไตรมาสนี้จะมีฝนตกหนักหลายพื้นที่ทางภาคใต้ของประเทศไทย แต่สภาพอากาศที่หนาวเย็นขึ้น เอื้อให้ปริมาณน้ำยางออกมากขึ้น

**สินค้าโภคภัณฑ์** ราคาซื้อขายยางในตลาดล่วงหน้า TOCOM (Tokyo Commodity Exchange) (ส่งมอบล่วงหน้า 5 เดือน)ไตรมาสที่ 4 ปี 2559 เฉลี่ยกิโลกรัมละ 214.25 เยน เพิ่มขึ้นจากกิโลกรัมละ 156.98 เยนในไตรมาสก่อน หรือเพิ่มขึ้นร้อยละ 36.5 จากการที่เม็ดเงินลงทุนเข้ามาเก็งกำไรในตลาดซื้อขายล่วงหน้าค่อนข้างมาก โดยเฉพาะ Hedge Fund เนื่องจากมองว่าราคายางอยู่ในช่วงขาขึ้นโดยได้แรงสนับสนุนจากความต้องการใช้ยางโลกที่เพิ่มขึ้นอย่างต่อเนื่อง นอกจากนี้ผู้ประกอบการมีการซื้อยางล่วงหน้าเพื่อป้องกันความเสี่ยงจากการขาดแคลนยางมากขึ้นในช่วงฤดูยางผลัดใบเดือน มี.ค. -เม.ย. ปี 2560

# ปาล์มน้ำมัน

## Key Message

ราคาผลปาล์มน้ำมันและน้ำมันปาล์มดิบยังคงเคลื่อนไหวอยู่ในระดับสูงจากผลผลิตมีน้อยตามผลกระทบต่อเนื่องจากภาวะภัยแล้ง อย่างไรก็ตาม ราคาลดลงจากไตรมาสก่อนตามสต็อกน้ำมันปาล์มที่ปรับเพิ่มขึ้น จากความต้องการใช้ในประเทศที่ลดลงโดยเฉพาะด้านพลังงาน ส่วนราคาอ้างอิงในตลาดมาเลเซียเพิ่มขึ้น สำหรับแนวโน้มปี 2560ราคาปาล์มน้ำมันคาดว่าจะอยู่ที่เฉลี่ย กิโลกรัมละ 4.80-5.20 บาท อ่อนตัวลงจากปีก่อนตามผลผลิตปาล์มน้ำมันที่คาดว่าจะออกสู่ตลาดเพิ่มขึ้นจากสภาพอากาศที่เอื้ออำนวยต่อผลผลิต

## 1. ภาวะราคาปาล์มน้ำมัน

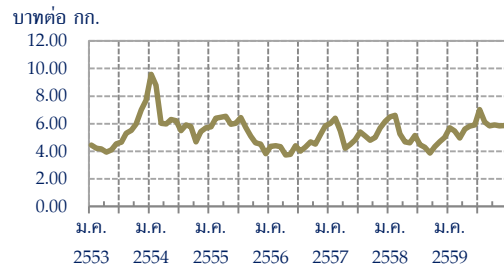
### 1.1 ไตรมาสที่ 4 ปี 2559

**ราคาผลปาล์มน้ำมัน** เฉลี่ยกิโลกรัมละ 5.88 บาทลดลงจากไตรมาสก่อนที่กิโลกรัมละ 6.33 บาท หรือลดลงร้อยละ 7.1 เช่นเดียวกับราคาน้ำมันปาล์มดิบเฉลี่ย กิโลกรัมละ 30.14 บาท ลดลงจากไตรมาสก่อนร้อยละ 11.8 ตามสต็อกน้ำมันปาล์ม ณ สิ้นเดือนพฤศจิกายน 2559 ที่เพิ่มขึ้นและความต้องการใช้ในประเทศที่ลดลง ส่วนราคาอ้างอิงในตลาดมาเลเซียเพิ่มขึ้นจากไตรมาสก่อนร้อยละ 7.1 เป็นเฉลี่ยกิโลกรัมละ 24.27 บาท เนื่องจากผลผลิตน้ำมันปาล์มลดลง ขณะที่สต็อกเพิ่มขึ้นสูงจากความต้องการซื้อของตลาดโลกลดลงจากราคาที่สูงและนำเข้าน้ำมันถั่วเหลืองทดแทน (รูปที่ 8)

เมื่อเปรียบเทียบกับช่วงเดียวกันปีก่อนราคาผลปาล์มน้ำมันและน้ำมันปาล์มดิบเพิ่มขึ้นร้อยละ 25.6 และ 20.8 ตามลำดับจากผลผลิตปาล์มน้ำมันที่ได้รับผลกระทบต่อเนื่องจากภัยแล้งในช่วงที่ผ่านมา และเป็นไปในทิศทางเดียวกันกับราคาอ้างอิงในตลาดมาเลเซียเพิ่มขึ้นจากช่วงเดียวกันปีก่อนร้อยละ 33.2

รูปที่ 8

ราคาผลปาล์มน้ำมันที่โรงสกัดรับซื้อ



ที่มา: กรมการค้าภายใน กระทรวงพาณิชย์

## 1.2 ราคาผลปาล์มน้ำมันปี 2559 และแนวโน้มปี 2560

ปี 2559 ราคาผลปาล์มน้ำมันเฉลี่ยกิโลกรัมละ 5.84 บาท เพิ่มขึ้นร้อยละ 17.8จากราคาเฉลี่ยกิโลกรัมละ 4.95 บาท ปี 2558 เนื่องจากได้รับผลกระทบภัยแล้งในช่วงที่ผ่านมาทำให้ผลผลิตปีนี้ออกสู่ตลาดน้อยกว่าปีก่อน

สำหรับแนวโน้ม ปี 2560 คาดว่าราคาปาล์มน้ำมันจะอ่อนตัวลงอยู่ในช่วงกิโลกรัมละ 4.80 -5.20 บาท เนื่องจากผลผลิตปาล์มน้ำมันในปีนี้จะออกสู่ตลาดในปริมาณเพิ่มขึ้นจากสภาพอากาศที่เอื้ออำนวยหลังจากผ่านช่วงแล้งยาวนานตั้งแต่ปลายปี 2558 จนถึงกลางปี 2559

\* ปี7คือ มีส่วนผสมไบโอดีเซลในน้ำมันดีเซล 7%

## 2. ปัจจัยกำหนดราคา

### 2.1 ปัจจัยเชิงโครงสร้าง

**ความต้องการใช้ในประเทศ** ไตรมาสที่ 4 ปี 2559 มีจำนวน 396,190 ตัน<sup>E</sup> ลดลงจากช่วงเดียวกันปีก่อนร้อยละ 28.5 เป็นผลจากความต้องการเพื่อบริโภคและใช้ในอุตสาหกรรมมีจำนวน 261,754 ตัน<sup>E</sup> ลดลงร้อยละ 14.1 และใช้เพื่อผลิตไบโอดีเซล 134,437 ตัน<sup>E</sup> ลดลงจากช่วงเดียวกันปีก่อนร้อยละ 46.0 โดยกลางปีนี้กรมธุรกิจพลังงาน กระทรวงพลังงานได้ปรับสัดส่วนการผสมไบโอดีเซล จำนวน 3 ครั้ง เพื่อให้ให้น้ำมันปาล์มดิบเพียงพอต่อการบริโภคในประเทศ ดังนี้

25 ก.ค.-24 ส.ค.2559	ปี7*เป็น ปี5
25 ส.ค.-24 พ.ย.2559	ปี5เป็น ปี3
25 พ.ย.2559 ถึงปัจจุบัน	ปี3เป็น ปี5

ที่มา: กรมธุรกิจพลังงาน กระทรวงพลังงาน

**ความต้องการใช้ในต่างประเทศ** ไตรมาสที่ 4 ปี 2559 การนำเข้าน้ำมันปาล์มของอินเดียและจีนมีจำนวน 2,341,781 ตัน<sup>E</sup> และ 1,395,923 ตัน ลดลงจากช่วงเดียวกันปีก่อนร้อยละ 15.7 และ 13.1 ตามลำดับ เนื่องจากอินเดียและจีนนำเข้าน้ำมันถั่วเหลืองซึ่งราคาต่ำกว่ามากขึ้น นอกจากนี้จีนยังมีการนำเข้าน้ำมันทานตะวันเพิ่มขึ้น รวมทั้งการนำเข้าเมล็ดเรพซีด (Rapeseed) จากสต็อกมาใช้ในประเทศ 2 ล้านตัน ส่งผลให้นำเข้าน้ำมันปาล์มดิบลดลง

**การส่งออกน้ำมันปาล์มทุกชนิดของไทย** ไตรมาสที่ 4 ปี 2559 มีจำนวน 9,641 ตันคิดเป็นมูลค่า 366.55 ล้านบาท ลดลงจากช่วงเดียวกันปีก่อนร้อยละ 34.2 เนื่องจากผลผลิตมีปริมาณไม่มากประกอบกับราคาน้ำมันปาล์มดิบของไทยสูงกว่าราคาตลาดโลกโดยเฉพาะมาเลเซียทำให้การส่งออกยังไม่สามารถแข่งขันได้ แม้จะมีส่วนต่างของราคาแคบลงที่กิโลกรัมละ 5.90 บาท จากเดิมเคยมีส่วนต่างถึงกิโลกรัมละกว่า 10.00 บาท

สำหรับมาเลเซีย การส่งออกน้ำมันปาล์มดิบไตรมาสที่ 4 ปี 2559 มีจำนวน 4.1 ล้านตัน ลดลงจากช่วงเดียวกันปีก่อนร้อยละ 13.2 เนื่องจากความต้องการซื้อของตลาด ได้แก่ อินเดีย จีน แอฟริกา และตะวันออกกลาง ลดลงจากราคาที่สูงขึ้น ในขณะที่ส่วนต่างระหว่างราคาของน้ำมันปาล์มและน้ำมันถั่วเหลืองลดลง ส่งผลให้ความต้องการซื้อน้ำมันปาล์มลดลง

**การผลิต** ไตรมาสที่ 4 ปี 2559 ผลผลิตปาล์มน้ำมันที่ใช้ในการผลิตของไทยมีจำนวน 2.4 ล้านตัน<sup>E</sup> ลดลงจากช่วงเดียวกันปีก่อนร้อยละ 2.3 จากผลกระทบต่อภาวะภัยแล้ง ประกอบกับเปอร์เซ็นต์การให้น้ำมันต่ำลง นอกจากนี้ในช่วงต้นสัปดาห์ของเดือนธันวาคม 2559 เกิดภาวะน้ำท่วมบางพื้นที่ของแหล่งปลูกปาล์มทำให้เป็นอุปสรรคในเก็บเกี่ยวและคมนาคมขนส่งส่งผลให้ผลผลิตน้ำมันปาล์มดิบของไทยในไตรมาสนี้มีจำนวน 461,130 ตัน <sup>E</sup> ใกล้เคียงกับช่วงเดียวกันปีก่อนร้อยละ 0.6

เช่นเดียวกับมาเลเซียที่มีผลผลิตน้ำมันปาล์มดิบในไตรมาสที่ 4 ปี 2559 จำนวน 4.7 ล้านตันลดลงจากช่วงเดียวกันปีก่อนร้อยละ 7.2 ผลกระทบต่อเนื่องจากภัยแล้งทำให้ต้นปาล์มต้องใช้เวลาฟื้นฟูสภาพนานกว่าที่คาดไว้

ข้อมูล The Economist Intelligence Unit (EIU) เดือนธันวาคม 2559 คาดการณ์ผลผลิตน้ำมันปาล์มโลกของประเทศหลักปี 2559/60 เพิ่มขึ้นมากกว่าการใช้อยู่ 1,190 พันตัน ส่งผลให้สต็อกน้ำมันปาล์มโลกในปี 2559/60 เพิ่มขึ้น

ส่วนแนวโน้มปี 2560/61 ได้คาดการณ์ผลผลิตน้ำมันปาล์มโลกของประเทศหลักยังคงเพิ่มขึ้นและมียอดการใช้อยู่ 1,805 พันตัน จากสภาพอากาศที่เอื้ออำนวยต่อผลผลิต ทำให้สต็อกจะเพิ่มขึ้นต่อเนื่อง (ตารางที่ 6)

**ตารางที่ 6**

**ผลผลิตและการใช้น้ำมันปาล์มของโลก**  
(หน่วย: พันตัน)

	2557/58	2558/59	2559/60	2560/61
ผลผลิต	62,060	58,575	64,355	66,895
การใช้	60,465	61,310	63,165	65,090
<b>ผลผลิตที่ การใช้</b>	1,595	-2,735	1,190	1,805
สต็อก ปลายปี	11,429	8,694	9,884	11,689

ที่มา: The Economist Intelligence Unit, December 2016

## 2.2 ปัจจัยระยะปานกลาง

**สินค้าคงคลัง** ณ สิ้นเดือนพฤศจิกายน 2559 สต็อกน้ำมันปาล์มดิบของไทยมีจำนวน 296,704 ตัน (ตารางที่ 6) เพิ่มขึ้นจากสิ้นไตรมาสก่อนร้อยละ 14.4 เนื่องจากความต้องการใช้ในประเทศเพื่อผลิตไบโอดีเซล (ต.ค.-พ.ย.) ลดลง โดยมีการปรับสัดส่วนการผสมไบโอดีเซลแต่ละครั้งให้เหมาะสมเพื่อให้เพียงพอต่อความต้องการใช้เพื่อบริโภคและอุตสาหกรรม (ต.ค.-พ.ย.) เพิ่มขึ้น

ตารางที่ 7

**บัญชีสมมูลน้ำมันปาล์มดิบของไทย**  
(หน่วย : พันตัน)

	ไตรมาส 3 2559	ตุลาคม 2559	พฤศจิกายน 2559
1.สต็อกต้นงวด	222.8	259.3	290.2
ปริมาณผลปาล์มใช้ในการผลิต	2,601.6	833.6	812.1
2.ผลผลิตน้ำมันปาล์มดิบ	476.3	153.1	145.9
3.นำเข้า	4.2	1.7	.9
4.ใช้ในประเทศ	427.6	118.2	136.0
- บริโภค+อุตสาหกรรมอื่น	249.0	86.9	94.8
- ไบโอดีเซล	178.6	31.3	41.1
5.ส่งออก	16.4	5.7	4.3
6.สต็อกปลายงวด	259.3	290.2	296.7

ที่มา: กรมการค้าภายใน กระทรวงพาณิชย์  
หมายเหตุ : 6 =1+2+3-4-5

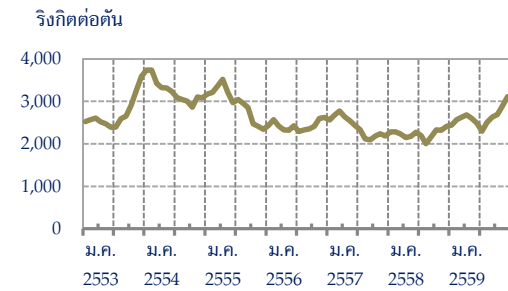
สำหรับสต็อกน้ำมันปาล์มดิบของมาเลเซีย ณ สิ้นเดือนธันวาคม 2559 มีจำนวน 1.7 ล้านตัน เพิ่มขึ้นจากสิ้นไตรมาสก่อนร้อยละ 7.7 ตามการส่งออกที่ลดลง

**2.3 ปัจจัยระยะสั้น**

**สินค้าโภคภัณฑ์** ราคาน้ำมันปาล์มดิบมาเลเซียในตลาดล่วงหน้า (ส่งมอบล่วงหน้า 2 เดือน) ไตรมาสที่ 4 ปี 2559 เฉลี่ยต้นละ 2,899ริงกิต (รูปที่ 4) เพิ่มขึ้นจากไตรมาสก่อนร้อยละ 16.9 ตามผลผลิตน้ำมันปาล์มดิบที่ลดลงต่ำกว่าที่คาดจากผลต่อเนื่องภัยแล้งทำให้ปริมาณการซื้อขายน้ำมันปาล์มดิบในตลาดล่วงหน้ามาเลเซีย ไตรมาสที่ 4 ปี 2559 มีจำนวน 2,754,329สัญญาลดลงจากไตรมาสก่อนที่มีจำนวน 2,804,872 สัญญา (รูปที่ 9)

**รูปที่ 9**

**ราคาน้ำมันปาล์มดิบตลาดล่วงหน้ามาเลเซีย (2 เดือน)**



ที่มา: www.bursamalaysia.com

**3. นโยบายและมาตรการ**

3.1 สำนักงานคณะกรรมการกลางว่าด้วยราคาสินค้าและบริการ ออกประกาศราคาแนะนำการซื้อขายปาล์มน้ำมันและน้ำมันปาล์มใหม่ โดยประกาศมีผลบังคับใช้ตั้งแต่วันที่ 30 พฤศจิกายน 2559 เป็นระยะเวลา 30 วัน กำหนดให้โรงงานสกัดน้ำมันปาล์มรับซื้อผลปาล์มทะเลายและผลปาล์มร่วง ตามอัตราน้ำมันดังนี้

อัตราน้ำมันร้อยละ	รับซื้อไม่ต่ำกว่าราคาตลาดกก./บาท
22	6.90
21	6.60
20	6.30
19	6.00
18	5.70

- กรณีอัตราน้ำมันสูงกว่าร้อยละ 22 ให้ปรับเพิ่มราคารับซื้อขึ้นไม่น้อยกว่ากิโลกรัมละ 30 สตางค์ ต่ออัตราน้ำมันที่เพิ่มขึ้นทุกร้อยละ 1

- ให้ผู้รับซื้อปิดป้ายแสดงราคารับซื้อผลปาล์มทะเลาย และผลปาล์มร่วง ณ สถานที่รับซื้อให้ชัดเจน และผู้รับซื้อต้องรับซื้อให้ตรงกับราคาที่แสดงไว้ หากฝ่าฝืนปรับไม่เกิน 10,000 บาท

- ในกรณีที่ได้รับการร้องเรียนว่ามีการรับซื้อต่ำกว่าราคาแนะนำ ต้องระวางโทษจำคุกไม่เกิน 7 ปี หรือปรับไม่เกิน 140,000 บาท หรือทั้งจำทั้งปรับ

3.2 ที่ประชุมคณะกรรมการพืชน้ำมันและน้ำมันพืชได้เห็นชอบเปิดตลาดนำเข้าน้ำมันถั่วเหลืองภายใต้กรอบองค์การการค้าโลก (WTO) และกรอบเขตการค้า

เสรีอาเซียน(AFTA) อัตราภาษี 0% เริ่มปี 2560-2562 เพื่อให้มีความคล่องตัวในการบริหารจัดการโดยไม่ต้องขออนุมัติดำเนินการเป็นรายปี กำหนดเงื่อนไขเอกชนที่มีสิทธินำเข้าถั่วเหลืองและกาก ต้องรับซื้อถั่วเหลืองที่ผลิตภายในประเทศในราคาไร่บวกเพิ่ม 2 บาท ตามวัตถุประสงค์ในการใช้ ได้แก่ 1. นำไปผลิตอาหารปศุสัตว์รับซื้อราคา 15.50 บาท บวกเพิ่ม 2 บาท เป็น 17.50 บาท/กก. 2. นำไปผลิตอาหารสัตว์รับซื้อราคา 15.75 บาท บวกเพิ่ม 2 บาท เป็น 17.75 บาท/กก. และ 3. นำไปแปรรูปอาหาร รับซื้อราคา 17.75 บาท บวกเพิ่ม 2 บาท เป็น 19.75 บาท/กก. เพื่อจูงใจให้เกษตรกรปลูกถั่วเหลืองในประเทศมากขึ้น โดยเกษตรกรที่ปลูกสามารถใช้สิทธิ์ตามโครงการสนับสนุนของภาครัฐ คือกักยืมเงินจาก ธ.ก.ส. อัตราดอกเบี้ย 0.01% ทั้งนี้เพื่อความมั่นคงทางอาหาร (ปัจจุบันประเทศมีพื้นที่ปลูกถั่วเหลืองเพียง 2 แสนไร่จากอดีต 1 ล้านไร่ เนื่องจากต้นทุนการผลิตของไทยสูงขึ้นโดยเฉพาะค่าแรง จึงมีการนำเข้าจากต่างประเทศสูง)

3.3 ประชุมคณะกรรมการนโยบายปาล์มน้ำมันแห่งชาติ ครั้งที่ 2/2559 วันที่ 13 ธันวาคม 2559 มีมติ

3.3.1 ปรับระยะเวลาการเปิดตลาดน้ำมันปาล์มและน้ำมันเนื้อในเมล็ดปาล์มและการบริหารนำเข้าจากราวละ 1 ปี เป็นคราวละ 3 ปี

3.3.2 เห็นชอบให้เปิดตลาดน้ำมันปาล์มและน้ำมันเนื้อในเมล็ดปาล์ม ปี 2560-2562 โดยให้เป็นไปตามข้อผูกพันทุกกรอบการค้า และมีการบริหารการนำเข้าเช่นเดียวกับกรอบองค์การค้าโลก (WTO) คือ ให้องค์การคลังสินค้าเป็นผู้นำเข้าและกระจายให้ผู้ผลิตภายในประเทศตามที่สมาคมโรงกลั่นน้ำมันเป็นผู้จัดสรร

ทั้งนี้ การเปิดตลาดน้ำมันปาล์มภายใต้กรอบการค้าระหว่างประเทศ โดยให้ปรับระยะเวลาการเปิดตลาดและบริหารการนำเข้าจากราวละ 1 ปี เป็น 3 ปี เพื่อให้ กระทรวงพาณิชย์และกระทรวงการคลังดำเนินการออกประกาศที่เกี่ยวข้องในการนำเข้าน้ำมันปาล์มและน้ำมันเมล็ดในปาล์มได้ต่อเนื่อง อันจะส่งผลให้

ผู้ประกอบการสามารถวางแผนการผลิตและการตลาดล่วงหน้า ซึ่งเป็นประโยชน์ต่ออุตสาหกรรมโดยรวม

## มันสำปะหลัง

### Key Message

**ไตรมาสที่ 4/2559** ราคาหัวมันสำปะหลังเพิ่มขึ้นจากไตรมาสก่อน เนื่องจากเปอร์เซ็นต์แป้งในหัวมันไตรมาสนี้อยู่ในเกณฑ์ดีขึ้น (เดิมเฉลี่ยร้อยละ 25 เดือนนี้เพิ่มเป็นเฉลี่ยร้อยละ 30) รวมทั้งผลจากการส่งออกที่ปรับตัวดีขึ้นตั้งแต่กลางไตรมาสนี้ ตามการสั่งซื้อของประเทศจีนที่มีการนำเข้ามันเส้นเพิ่มขึ้น แต่ยังคงลดลงเมื่อเทียบกับระยะเดียวกันในปีก่อน เนื่องจากราคาในปีก่อนเฉลี่ยอยู่ในระดับที่สูง ตามการส่งออกที่ดีกว่าปีนี้ ในด้านการส่งออกผลิตภัณฑ์มันสำปะหลังของไทย ในช่วงกลางของไตรมาสนี้เริ่มปรับตัวดีขึ้นเมื่อเทียบกับไตรมาสก่อน โดยเฉพาะการส่งออกไปตลาดหลักของไทย ได้แก่ จีน อินโดนีเซีย ญี่ปุ่น ไต้หวัน สหรัฐฯ และสิงคโปร์ สำหรับแนวโน้มการส่งออกทั้งปีคาดว่าปริมาณการส่งออกผลิตภัณฑ์มันสำปะหลังจะปรับตัวลดลงจากปีก่อนร้อยละ 5.0 และมูลค่าลดลงร้อยละ 12.0 ปริมาณและมูลค่าการส่งออกผลิตภัณฑ์มันสำปะหลัง 2 เดือนแรกของปีนี้ลดลงช่วงเดียวกันของปีก่อนเพียงเล็กน้อย

### 1. ภาวะราคามันสำปะหลัง

#### 1.1 ไตรมาสที่ 4 ปี 2559

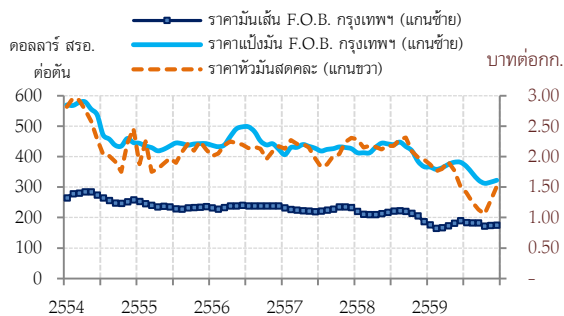
**ราคาหัวมันสดคละไตรมาสที่ 4/2559 เฉลี่ย กิโลกรัมละ 1.28 บาท เพิ่มขึ้นจากไตรมาสก่อน แต่ลดลงเมื่อเทียบกับระยะเดียวกันของปีก่อน**

ราคาหัวมันสดคละของไทยเฉลี่ยในไตรมาสที่ 4/2559 กิโลกรัมละ 1.28 บาท เพิ่มขึ้นร้อยละ 1.6 เมื่อเทียบกับไตรมาสก่อน แต่ลดลงร้อยละ 36.3 เมื่อเทียบกับระยะเดียวกันปีก่อน (ไตรมาส 4/2558 = 2.10 บาท) มันเส้นส่งมอบ ณ คลังสินค้าท่าเรือเฉลี่ยกิโลกรัมละ 4.91 บาท ลดลงจากไตรมาสก่อนร้อยละ 15.3 และเมื่อเทียบกับระยะเดียวกันปีก่อนลดลงร้อยละ 24.9 (ไตรมาส 4/2558 = 6.54 บาท) ส่วนราคาแป้งมันตลาดกรุงเทพฯ

กิโลกรัมละ 10.51 บาท ลดลงจากไตรมาสก่อนร้อยละ 11.5 และร้อยละ 21.0 เมื่อเทียบกับระยะเดียวกันปีก่อน (ไตรมาส 4/2558 = 13.30 บาท) ส่วนราคาส่งออกมันเส้น (F.O.B. กรุงเทพฯ) เฉลี่ยตันละ 173.60 ดอลลาร์ ฝรอก. ลดลงจากไตรมาสก่อนร้อยละ 5.0 และร้อยละ 14.3 เมื่อเทียบกับระยะเดียวกันปีก่อน (ไตรมาส 4/2558 = 202.50 ดอลลาร์ ฝรอก.) และแป้งมันเฉลี่ยตันละ 317.60 ดอลลาร์ ฝรอก. ลดลงจากไตรมาสก่อนร้อยละ 8.1 และร้อยละ 18.7 เมื่อเทียบกับระยะเดียวกันปีก่อน (ไตรมาส 4/2558 = 390.67 ดอลลาร์ ฝรอก.) (รูปที่ 10)

รูปที่ 10

ราคาหัวมันสดคละ มันเส้น และแป้งมันสำหรับส่งออก



ที่มา: สำนักงานเศรษฐกิจการเกษตร กระทรวงเกษตรและสหกรณ์

สำหรับไตรมาสที่ 4/2559 ราคาหัวมันสดคละในภาคตะวันออกเฉียงเหนือ ซึ่งเป็นพื้นที่เพาะปลูกและแหล่งผลิตมันสำปะหลังทั้งมันเส้น และแป้งมันรายใหญ่ของประเทศ มีราคาเฉลี่ยกิโลกรัมละ 1.27 บาท เพิ่มขึ้นจากไตรมาสก่อนร้อยละ 1.6 แต่ลดลงจากระยะเดียวกันปีก่อนร้อยละ 40.4 (ไตรมาส 4/2558 = 2.13 บาท) ตามทิศทางราคาของประเทศ และความต้องการใช้ในตลาดจีนเป็นสำคัญ

1.2 แนวโน้มราคามันสำปะหลัง

ราคามันสำปะหลังในปี 2559 เฉลี่ยทั้งประเทศ กิโลกรัมละ 1.52 บาท ลดลงจากปี 2558 ที่ราคาเฉลี่ย กิโลกรัมละ 2.16 บาท ส่วนแนวโน้มในไตรมาส 1 ปี 2560 คาดว่าราคาเฉลี่ยกิโลกรัมละประมาณ 1.65 บาท ลดลงจากระยะเดียวกันปีก่อนร้อยละ 8.8 อย่างไรก็ตาม เมื่อเทียบกับไตรมาสก่อนเพิ่มขึ้นร้อยละ 28.9 ตามคำสั่งซื้อจากต่างประเทศที่มีแนวโน้มเพิ่มขึ้น

ปัจจัยบวกที่มีผลต่อราคาในปี 2560

กรณีผลิตภัณท์มันสำปะหลังที่ส่งออกไปจีน ซึ่งเป็นตลาดหลักในการส่งออกของไทย (สัดส่วนประมาณร้อยละ 75.8 ของปริมาณการส่งออกผลิตภัณท์มันสำปะหลังทั้งหมดในช่วง 11 เดือนแรกของปี 2559) มีปัจจัยที่ส่งผลในเชิงบวกได้แก่

- ปริมาณสต็อกข้าวโพดของรัฐบาลจีนในปี 2560 ลดลงเหลือประมาณ 200 ตัน ต่ำกว่าปีก่อนประมาณ 50 ล้านตัน รวมทั้งการที่ผลผลิตข้าวโพดในฤดูกาลใหม่ของจีนคาดว่าจะลดลงเนื่องจากรัฐบาลจีนไม่มีมาตรการอุดหนุนเหมือนปีที่ผ่านมา จึงเป็นโอกาสที่จีนจะนำเข้ามันเส้นจากไทยไปผลิตแทนข้าวโพดมากขึ้น
- ปี 2560 รัฐบาลจีนประกาศปรับขึ้นภาษีนำเข้าแอลกอฮอล์จากอัตราร้อยละ 5 เป็นร้อยละ 30 จึงเป็นโอกาสสำหรับการส่งออกมันเส้นของไทยเพื่อนำไปผลิตเป็นแอลกอฮอล์ในประเทศจีนทดแทนการนำเข้าที่มีอัตราภาษีที่เพิ่มสูงขึ้นมาก

ปัจจัยลบที่มีผลต่อราคาในปี 2560

- ผู้ส่งออกมันเส้นโดยเฉพาะกลุ่มบริษัทจีน คาดการณ์ว่าผลผลิตหัวมันสำปะหลังของไทยจะออกมากในช่วงต้นปีถึงเมษายน 2560 อีกประมาณร้อยละ 70 หรือประมาณ 21 ล้านตัน ซึ่งอาจมีผลทำให้ราคาลดลงตามผลผลิตที่ออกมามาก เป็นผลให้บริษัทกลุ่มผู้ส่งออกมันเส้นเงินในไทยมีการกำหนดราคาส่งออกมันเส้นล่วงหน้าไว้ในราคาต่ำ ซึ่งจะส่งผลกระทบต่อราคารับซื้อหัวมันสดในประเทศไทยให้มีราคาต่ำลง

ดังนั้นภาครัฐบาลควรมีการกำหนดมาตรการที่ชัดเจน ที่จะสามารถป้องกันปัญหาดังกล่าว เช่น หาแหล่งรับซื้อผลิตภัณท์มันสำปะหลังเพื่อการผลิตสินค้าในประเทศให้มากขึ้นเพื่อป้องกันไม่ให้ราคามันสดลดลง จากการแข่งขันกันด้านราคาในการส่งออกเหมือนปีที่ผ่านมา



**ตารางที่ 8**

**ตารางการใช้หัวมันสำปะหลังในอุตสาหกรรมต่าง ๆ ปี 2558/59**

รายการ	ผลผลิต มันเส้นและมัน อัดเม็ด/หัวมันสดที่ ใช้	ผลผลิตแป้งมัน/ หัวมันสดที่ใช้	ผลผลิตเอทา นอล/หัวมันสดที่ ใช้
ส่งออก	5.2/12.64	4.06/17.86	-
ในประเทศ	0.3/0.67	1.73/7.66	-
รวม (=ล้านตัน)	5.5/13.31	5.80/25.52	399 ลิตร/2.50 ล้านตัน
	32%	62%	6%

รวมการใช้หัวมันสำปะหลัง = 41.33 ล้านตัน  
หัวมันสดในประเทศ 31.19 + สต็อกและนำเข้า 8.0 ล้านตัน

ที่มา : โครงการสร้างการผลิตมันสำปะหลังฤดูการผลิตปี 2558/59 เมื่อวันที่ 30 กันยายน 2559 โดย สศก.

**2. ปัจจัยกำหนดราคา**

**2.1 ปัจจัยเชิงโครงสร้าง**

**ความต้องการ** ปี 2559 ปริมาณความต้องการใช้ผลิตภัณฑ์มันสำปะหลังลดลงทั้งภายในประเทศ และตลาดต่างประเทศ ทั้งนี้ ตลาดสำคัญของผลิตภัณฑ์มันสำปะหลังไทยส่วนใหญ่อยู่ในเอเชีย โดยเฉพาะประเทศจีนที่มีความต้องการผลิตภัณฑ์มันสำปะหลังจำนวนมาก แต่ผลจากการชะลอตัวและปรับโครงสร้างของเศรษฐกิจจีน เป็นปัจจัยลบที่สำคัญที่มีผลต่อราคาหัวมันสด และราคาผลิตภัณฑ์มันสำปะหลังของไทยในปี 2559

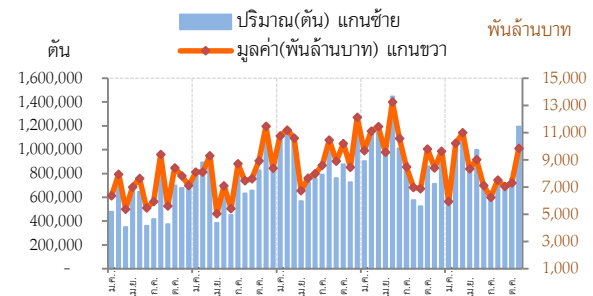
**การผลิต** ช่วงไตรมาสที่ 4/2559 ซึ่งเป็นช่วงต้นฤดูการผลิตใหม่ปี 2559/60 สำนักงานเศรษฐกิจการเกษตร (สศก.) คาดว่ามีพื้นที่เก็บเกี่ยวรวม 8.64 ล้านไร่ ลดลงจากปีก่อนร้อยละ 3.1 ผลผลิตรวม 31.19 ล้านตัน เพิ่มขึ้นร้อยละ 2.1 ผลผลิตต่อไร่ 3.61 ตัน เพิ่มขึ้นร้อยละ 5.3 เมื่อเทียบกับระยะเวลาเดียวกันปีก่อน สำหรับสาเหตุที่พื้นที่เพาะปลูกลดลงเนื่องจากเกษตรกรส่วนหนึ่งเปลี่ยนไปปลูกอ้อยที่ราคาสูงกว่า ขณะที่ผลผลิตและผลผลิตต่อไร่เพิ่มขึ้น เนื่องจากปริมาณผลผลิตในไตรมาส 4 ปีก่อนอยู่ในระดับต่ำจากปัญหาภัยแล้ง สำหรับผลผลิตในไตรมาส 4 ปีนี้มีหัวมันออกสู่ตลาดประมาณ

6.0 ล้านตัน เพิ่มขึ้นจากไตรมาสก่อนถึงร้อยละ 159.7 และร้อยละ 18.6 เมื่อเทียบกับระยะเวลาเดียวกันปีก่อน

**การส่งออก** ในช่วง 11 เดือนแรกของปี 2559 มีปริมาณการส่งออกรวม 9.6 ล้านตัน มูลค่า 92,265.6 ล้านบาท ลดลงจาก 11 เดือนแรกของปี 2558 โดยในด้านปริมาณลดลงร้อยละ 5.7 และมูลค่าลดลงร้อยละ 13.2 คาดว่าปริมาณการส่งออกผลิตภัณฑ์มันสำปะหลังตลอดทั้งปีจะปรับตัวลดลงจากปีที่ผ่านมาประมาณร้อยละ 5.0 เนื่องจากความต้องการใช้มันสำปะหลังในตลาดจีน ซึ่งเป็นตลาดหลักของไทยที่ปรับลดลงมาก โดยเฉพาะช่วงตั้งแต่ต้นปีถึงเดือนตุลาคม 2559 แต่ในเดือนพฤศจิกายนเริ่มมีแนวโน้มการส่งออกไปจีนเพิ่มขึ้น

**รูปที่ 11**

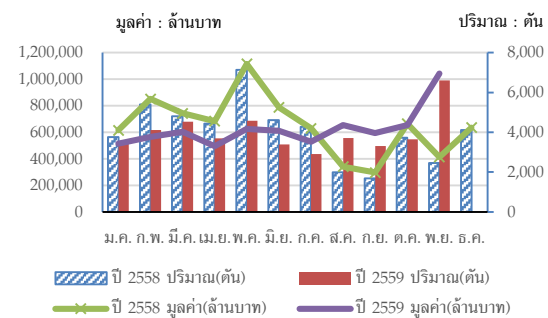
**ปริมาณและมูลค่าการส่งออกผลิตภัณฑ์มันสำปะหลัง**



ที่มา : สำนักงานเศรษฐกิจการเกษตร กระทรวงเกษตรและสหกรณ์

**รูปที่ 12**

**ปริมาณและมูลค่าการส่งออกมันเส้นไปจีน**



ที่มา : ประมวลผลโดย สปท.สำนักงานภาคตะวันออกเฉียงเหนือ

ตารางที่ 9

ปริมาณ และมูลค่าการส่งออกผลิตภัณฑ์มันสำปะหลัง

	ปี 2559		% YOY	
	ปริมาณ (พันตัน)	มูลค่า (ล้านบาท)	ปริมาณ	มูลค่า
ม.ค.-พ.ย.	9,622.6	92,265.6	-5.7	-13.2

5 อันดับแรก ประเทศที่นำเข้าผลิตภัณฑ์มันสำปะหลัง ปี 2559 (ยอดสะสม ม.ค. - พ.ย.)

1. จีน	7,295.0	55,477.0	-9.3	-19.3
2. อินโดนีเซีย	635.2	8,448.8	9.4	-2.4
3. ญี่ปุ่น	420.2	7,734.0	3.0	-6.5
4. ไต้หวัน	298.4	3,992.6	6.0	-5.7
5. มาเลเซีย	268.1	3,637.8	-0.4	-10.9

ที่มา: สำนักงานเศรษฐกิจการเกษตร กระทรวงเกษตรและสหกรณ์

2.2 มาตรการของภาครัฐในปี 2559

มาตรการ/แนวทางการแก้ไขปัญหาภาครัฐที่มีผลในไตรมาส 4 ปี 2559 ประกอบด้วย

2.2.1 โครงการลดดอกเบี้ยเงินกู้ให้เกษตรกรผู้ปลูกมันสำปะหลัง ปี 2559/60 เป้าหมาย 3.1 แสนราย รวมเป็นเงิน 372 ล้านบาท ระยะเวลาโครงการ 1 ม.ค. 59 - 30 ก.ย. 59 (ระยะเวลาลดดอกเบี้ยไม่เกิน 6 เดือน 1 เม.ย. 59 - 30 มิ.ย. 60)

2.2.2 โครงการเพิ่มประสิทธิภาพการเพาะปลูกมันสำปะหลังในระบบน้ำหยด ปี 2559/60 วงเงินสินเชื่อ 2,300 ล้านบาท รายละเอียดไม่เกิน 2.3 แสนบาท อัตราดอกเบี้ยร้อยละ 4 เป้าหมาย 1 หมื่นราย รัฐบาลชดเชย 102 ล้านบาท ระยะเวลาโครงการ 1 ธ.ค. 59 - 31 ธ.ค. 62 (ระยะเวลาจ่ายเงินกู้ 1 ธ.ค. 59 - 30 พ.ย. 60)

2.2.3 โครงการสินเชื่อเพื่อยกระดับมาตรฐานการผลิตและแปรรูปมันสำปะหลัง ปี 2559/60 สนับสนุนสินเชื่อเพื่อการลงทุนแก่เกษตรกร และสถาบันเกษตรกร วงเงินสินเชื่อ 1,000 ล้านบาท เกษตรกรรายละเอียดไม่เกิน 1 ล้านบาท สหกรณ์การเกษตร/กลุ่มเกษตรกร/วิสาหกิจชุมชน กลุ่มละไม่เกิน 20 ล้านบาท อัตราดอกเบี้ยร้อยละ 3 ระยะเวลา 2 ปี รัฐบาลชดเชย 60 ล้านบาท ระยะเวลาโครงการ 1 ธ.ค. 59 - 31 ธ.ค. 62 (ระยะเวลาจ่ายเงินกู้ 1 ธ.ค. 59 - 30 พ.ย. 60)

2.2.4 โครงการสินเชื่อเพื่อรวบรวมมันสำปะหลังและสร้างมูลค่าเพิ่มโดยสถาบันเกษตรกร ปี 2559/60

สนับสนุนสินเชื่อให้กับสถาบันเกษตรกรเพื่อรับซื้อหัวมันสดมันเส้น และแปรรูปเพื่อสร้างมูลค่าเพิ่มผลิตภัณฑ์มันสำปะหลังวงเงินสินเชื่อ 1,500 ล้านบาท อัตราดอกเบี้ยร้อยละ 1 รัฐบาลชดเชย 33 ล้านบาท ระยะเวลาโครงการ 1 ธ.ค. 59 - 31 ก.ค. 61 (ระยะเวลาจ่ายเงินกู้ 1 ธ.ค. 59 - 30 มิ.ย. 60)

2.2.5 โครงการสนับสนุนสินเชื่อเพื่อพัฒนาระบบส่งเสริมการเกษตรแบบแปลงใหญ่ เงินให้กู้ผ่าน ธ.ก.ส.

3,250 ล้านบาท เพื่อสนับสนุนสินเชื่อดอกเบี้ยต่ำให้กลุ่มเกษตรกร/วิสาหกิจชุมชน/สหกรณ์ เพื่อเพิ่มประสิทธิภาพการผลิต การตลาด และการบริหารจัดการ จำนวน 650 แปลง (ข้าว 426 แปลง พืชไร่ 110 แปลง ผลไม้และพืชอื่นๆ 69 แปลง ปศุสัตว์ 25 แปลง และประมง 20 แปลง) ระยะเวลา 3 ปี รัฐบาลชดเชยดอกเบี้ยให้ ธ.ก.ส. 228 ล้านบาท

ประเด็นอื่นที่น่าสนใจ

กระทรวงพาณิชย์มีการออกมาตรการ/แนวทางการแก้ไขปัญหาที่เกี่ยวข้องกับมันสำปะหลังในด้านต่างๆ ดังนี้

- โครงการผลักดันให้มีการใช้มันสำปะหลังมากขึ้น โดยได้ขอความร่วมมือผู้ผลิตเอทานอลให้ช่วยรับซื้อมันสำปะหลังสดในประเทศให้มากขึ้น เพื่อนำไปผลิตเป็นเอทานอล จากปัจจุบันมีสัดส่วนการใช้มันสำปะหลังผลิตเพียงร้อยละ 28 ของการผลิตเอทานอลทั้งหมด โดยส่วนใหญ่หรือประมาณร้อยละ 66 จะผลิตจากกากน้ำตาล ที่เหลืออีกร้อยละ 6 เป็นวัตถุดิบอื่นๆ โครงการดังกล่าวจะช่วยเพิ่มช่องทางการตลาดให้กับเกษตรกรผู้ปลูกมันสำปะหลังที่มีศักยภาพและมีความพร้อมในด้านการผลิตเข้าสู่อุตสาหกรรมเอทานอล และยกระดับราคามันสำปะหลังให้สูงขึ้น ตลอดจนการส่งเสริมให้มีการส่งออกผลิตภัณฑ์มันสำปะหลังที่มีมูลค่าเพิ่มสูง รวมทั้งมีผลิตภัณฑ์ที่เพิ่มมูลค่าของมันสำปะหลังที่มีความหลากหลายมากขึ้น (23 พ.ย. 59)

- ส่งเสริมให้มีการเจรจาธุรกิจของผลิตภัณฑ์มันสำปะหลังและข้าวหอมมะลิ รวมทั้งผลิตภัณฑ์จากข้าวระหว่างผู้นำเข้าต่างประเทศและผู้ประกอบการไทย ซึ่งมีผู้ซื้อและผู้นำเข้าประมาณ 300 ราย จาก 41 ประเทศทั่วโลก อาทิ ฮองกง จีน ประเทศในอาเซียน ซาอุดีอาระเบีย สหรัฐฯ อิหร่าน สหภาพยุโรป ญี่ปุ่น เกาหลีใต้ อินเดีย บังกลาเทศ และอียิปต์ และมีผู้ประกอบการไทยกว่า 110 ราย เข้าร่วมการเจรจาจับคู่ธุรกิจ คาดว่าจะช่วยเร่งระบายสินค้าเกษตรของไทยที่จะออกสู่ตลาดในปริมาณมากช่วงปลายปี และที่สำคัญจะช่วยผลักดันราคาในประเทศให้สูงขึ้นได้ (15 พ.ย. 59)

- ประสานงานกับหน่วยงานทหารให้เข้มงวดการนำเข้าหัวมันสำปะหลังสดจากประเทศเพื่อนบ้าน การดำเนินการดังกล่าวเป็นการป้องกันมิให้มีการลักลอบนำเข้ามาในสำปะหลัง ทั้งหัวมันสดและมันเส้นจากประเทศเพื่อนบ้าน เพื่อช่วยดูแลราคามันสำปะหลังในประเทศไม่ให้ตกต่ำ โดยในปี 2559 กรมฯ ได้มีการตรวจสอบและจับกุมดำเนินคดีต่อผู้กระทำความผิดขนย้ายมันสำปะหลัง ที่ฝ่าฝืนประกาศคณะกรรมการกลางว่าด้วยราคาสินค้าและบริการ เรื่องการขนย้ายหัวมันสำปะหลังสดและมันเส้น จำนวนทั้งสิ้น 53 ราย

ออกมาตรการกำหนดราคาส่งออกแป้งมันชั้นต่ำตันละ 320 ดอลลาร์ สหรัฐ. และมันเส้นตันละ 180 ดอลลาร์ สหรัฐ. เพราะปัจจุบันมีการแข่งขันด้านราคาสูงมาก ทำให้ส่งผลกระทบต่อราคาหัวมันสดในประเทศ จึงต้องมีการกำหนดราคาส่งออกชั้นต่ำ และเมื่อทอนมาเป็นราคาหัวมันสด จะช่วยให้เกษตรกรขายได้ในราคากิโลกรัมละ 1.90 บาท โดยเบื้องต้นกระทรวงพาณิชย์จะใช้วิธีขอความร่วมมือหากผู้ประกอบการไม่ให้ความร่วมมือ จึงจะออกมาตรการเพิ่มเติม โดยเพิ่มเงื่อนไขในการเก็บสต็อกหรือใช้มาตรการทางกฎหมายในการแก้ไขปัญหา ทั้งนี้ มาตรการดังกล่าว คาดว่าจะเริ่มมีผลบังคับใช้

ตั้งแต่เดือนพฤศจิกายน 2559 เป็นต้นไป เพราะเป็นช่วงที่ผลผลิตกำลังออกสู่ตลาด

# อ้อยและน้ำตาล

## Key Message

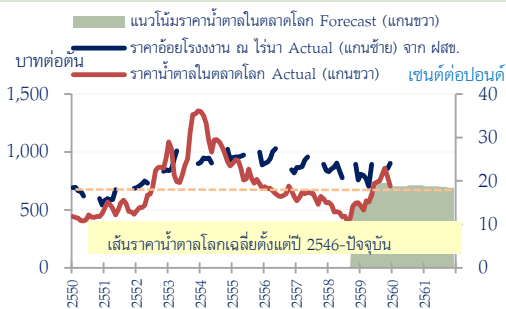
**ไตรมาสที่ 4 ปี 2559** ราคาน้ำตาลทรายดิบยังคงเพิ่มขึ้นอย่างต่อเนื่อง เมื่อเทียบกับทั้งไตรมาสก่อนและระยะเดียวกันปีก่อน ตามการลดลงของอุปทานน้ำตาลและสต็อกของน้ำตาลเป็นสำคัญ ส่งผลให้แนวโน้มราคาน้ำตาลโลกในไตรมาสที่ 1 ปี 2560 จะยังคงปรับเพิ่มขึ้นอย่างมีนัยสำคัญ คาดว่าอุตสาหกรรมอ้อยของไทยเพิ่มขึ้นจากระยะเดียวกันของปีก่อนตามราคาน้ำตาลในตลาดโลกเป็นสำคัญ

### 1.1 ราคาไตรมาสที่ 4 ปี 2559

**ราคาน้ำตาลทรายดิบ No.11 ในตลาดนิวยอร์กส่งมอบเดือนมีนาคม 2560** เฉลี่ยที่ 20.87 เซนต์ต่อปอนด์ เพิ่มขึ้นทั้งจากไตรมาสก่อนและระยะเดียวกันปีก่อนร้อยละ 2.3 และ 42.1 ตามลำดับ (รูปที่ 13) ตามการลดลงของอุปทานน้ำตาลของประเทศผู้ผลิตหลักเป็นสำคัญ ขณะที่การบริโภคยังมีแนวโน้มเพิ่มขึ้นตามการขยายตัวของอุตสาหกรรมอาหารและเครื่องดื่ม ซึ่งส่วนใหญ่อยู่ในภูมิภาคเอเชีย และเป็นปัจจัยกระตุ้นอุปสงค์ที่มีต่อสัญญาซื้อขายน้ำตาลทรายดิบล่วงหน้า เพื่อรอขายทำกำไรในระยะต่อไป

รูปที่ 13

### ราคาอ้อยและน้ำตาลทราย



ที่มา: สำนักงานคณะกรรมการอ้อยและน้ำตาลทราย (สอน.) และ EIU

### 1.2 แนวโน้มราคาน้ำตาล

**ราคาน้ำตาลทรายดิบโลกปี 2560 ในตลาดสินค้าโภคภัณฑ์ล่วงหน้าคาดว่าจะมีแนวโน้มเพิ่มขึ้น** จากการลดลงของผลผลิตน้ำตาลจากประเทศผู้ผลิตรายใหญ่ของโลกในช่วงไตรมาสสุดท้ายของปี 2559 เป็นสำคัญ โดยเฉพาะบราซิลที่เร่งส่งออกน้ำตาลทรายในเดือนพฤศจิกายนเพิ่มขึ้นถึงร้อยละ 50 จากเดือนก่อน ทำให้มีผลผลิตน้ำตาลเดือนธันวาคมลดลงอย่างรวดเร็ว และส่งผลให้โรงงานปิดหีบเร็วขึ้นกว่าปีก่อน ส่วนผลผลิตอ้อยของอินเดียลดลงจากปัญหาภัยแล้ง ในขณะที่ความต้องการบริโภคยังคงเพิ่มขึ้น ทำให้อุตสาหกรรมอ้อยของอินเดียลดลงจากปัญหาภัยแล้ง ในขณะที่ความต้องการบริโภคยังคงเพิ่มขึ้น ทำให้อุตสาหกรรมอ้อยของอินเดียลดลงจากปัญหาภัยแล้ง

รูปที่ 14

### ราคาน้ำตาลทรายซื้อขายล่วงหน้าตลาดนิวยอร์ก No.11 March 2017 (SBH 17)



ที่มา: FT Commodities & Agriculture (As end of Oct ,12)

ตารางที่ 10						
แนวโน้มราคาน้ำตาลโลก หน่วย : เซนต์ต่อปอนด์						
	2558	2559	2560	2561	2562	2563
เฉลี่ย	13.4	18.2	20.5	19.7	19.9	20.0
% YoY	-21.0	35.3	12.8	-4.0	1.0	0.5

ที่มา : World commodity forecasts: feedstuffs and beverages, January 2017, The Economist Intelligence Unit Limited 2017 และประมาณการโดย ธปท.สกอ.

## 2. ปัจจัยกำหนดราคา

### 2.1 ปัจจัยเชิงโครงสร้าง

**ความต้องการบริโภคน้ำตาลโลกปี 2559/60 คาดว่าเพิ่มขึ้นร้อยละ 0.6** ต่ำกว่าความต้องการบริโภคน้ำตาลโลกปี 2558/59 ที่เพิ่มขึ้นร้อยละ 1.4 จากปีก่อน ดังนั้น ดุลน้ำตาลโลกจึงมีแนวโน้มเข้าสู่สมดุลมากขึ้น (ตารางที่ 11) ทั้งนี้ ความต้องการบริโภคน้ำตาลที่เพิ่มขึ้นส่วนใหญ่อยู่ในอุตสาหกรรมอาหารและเครื่องดื่มของประเทศในภูมิภาคเอเชีย เช่น จีน ฟิลิปปินส์ เวียดนาม ญี่ปุ่น และเกาหลี ซึ่งส่วนหนึ่งเป็นตลาดส่งออกน้ำตาลของไทย

ตารางที่ 11

อุปสงค์และอุปทานน้ำตาลโลก หน่วย: ล้านตัน				
	2556/57	2557/58	2558/59	2559/60
ผลผลิต	176.0	177.5	165.8	170.9
บริโภค	167.0	170.2	172.5	173.6
Balance	9.0	7.3	-6.7	-2.7
Ending stocks	43.8	45.7	38.0	30.8

ที่มา: USDA, November 2016

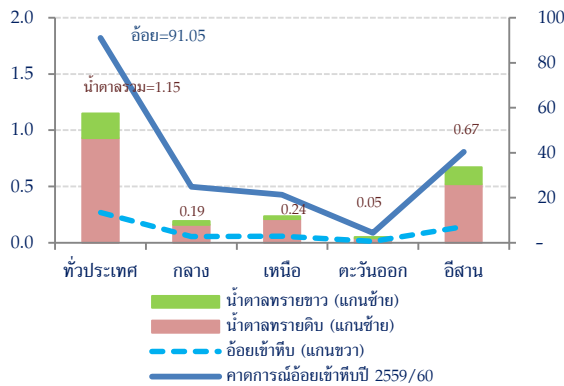
**ความต้องการใช้น้ำตาลในประเทศของไทยปี 2559** ตามปริมาณการจำหน่ายน้ำตาลยอดสะสมโควตา ก 2.5 ล้านตัน เพิ่มขึ้นร้อยละ 4.6 จากระยะเดียวกันปีก่อน จาก การจำหน่ายน้ำตาลให้กับผู้บริโภครวมไปที่เพิ่มขึ้นถึงร้อยละ 13 จากระยะเดียวกันของปีก่อนเป็นสำคัญ โดยเป็นการจำหน่ายให้ผู้บริโภครวมไป 1.4 ล้านตัน และให้ภาคอุตสาหกรรม 1.1 ล้านตัน ส่วนในไตรมาสที่ 4 ปี 2559 มียอดจำหน่ายน้ำตาลในประเทศ 0.42 ล้านตัน ลดลงร้อยละ 3.3 จากระยะเดียวกันปีก่อน

**การผลิต ปริมาณน้ำตาลโลกปี 2558/59** อยู่ที่ 165.8 ล้านตัน ลดลงร้อยละ 6.6 เมื่อเทียบกับปี 2557/58 ที่ผลิตได้ 177.5 ล้านตัน ในช่วงไตรมาสที่ 4 ปี 2559 บราซิลมีผลผลิตอ้อยลดลงร้อยละ 21.8 จากระยะเดียวกันปีก่อน ขณะที่อินเดียได้รับผลกระทบของภาวะภัยแล้งในช่วงต้นฤดูกาล ทำให้การเปิดหีบอ้อยในปีการผลิต 2559/2560 ล่าช้าจากปีก่อน ทั้งนี้ ผลผลิตอ้อยของอินเดียในไตรมาสที่ 4 เพิ่มขึ้นเพียงร้อยละ 0.4 จากระยะเดียวกันปีก่อน **สำหรับไทย** ราคาอ้อยขึ้นต้นของปีการผลิต 2559/2560 อยู่ที่ 1,050 บาท/ตันอ้อย ยกเว้นเขต 5 สุพรรณบุรี กำหนดที่ 950 บาท/ตันอ้อย ตามสัญญาณบวกของราคาน้ำตาลทรายดิบในตลาดโลก ทั้งนี้ หลังเปิดหีบอ้อยต้นเดือนธันวาคม 59 มีปริมาณอ้อยเข้าหีบทั่วประเทศ 13.4 ล้านตันอ้อย ลดลงร้อยละ 33 จากระยะเดียวกันปีก่อน **สำหรับภาคอีสาน** มีปริมาณอ้อยเข้าหีบ 7.1 ล้านตันอ้อย หรือประมาณครึ่งหนึ่งของอ้อยเข้าหีบทั่วประเทศ ลดลงร้อยละ 34.8 จากระยะเดียวกันปีก่อน แต่ผลผลิตน้ำตาลต่อตันอ้อย และค่าความหวานสูงกว่าระยะเดียวกันของปีก่อน ตามอากาศที่หนาวเย็น

**ผลผลิตน้ำตาลทรายของไทยปี 2558/59** (เริ่ม 30 พ.ย. 58 – 31 ธ.ค. 59) ปริมาณการผลิตน้ำตาลทรายขาว 5.2 ล้านตัน คงเหลือน้ำตาลทรายดิบ 4.0 ล้านตัน สำหรับปริมาณน้ำตาลเพื่อใช้ภายในประเทศในโควตา ก. 2.6 ล้านตัน มีปริมาณการจำหน่าย 2.4 ล้านตัน ขณะที่น้ำตาลเพื่อส่งออกในโควตา ข. และโควตา ค. รวม 7.2 ล้านตัน มีปริมาณการส่งออก 6.4 ล้านตัน ในส่วนของไตรมาสที่ 4 ปี 2559 ซึ่งเป็นไตรมาสแรกของปีการผลิต 2559/60 มีผลผลิตน้ำตาลทรายดิบและน้ำตาลทรายขาว 0.9 ล้านตัน และ 0.2 ล้านตัน ตามลำดับ (รูปที่ 15)

รูปที่ 15

สรุปภาพผลผลิตรวมอ้อยและน้ำตาล ปีการผลิต 2559/60  
(ข้อมูล ณ วันที่ 31 ธันวาคม 59) (หน่วย : ล้านตัน)



ที่มา: Sugarzone.in.th

การส่งออกน้ำตาลสะสมของไทยไตรมาส 4 ปี 2559 มีปริมาณ 6.5 ล้านตัน มูลค่ารวม 87,112.2 ล้านบาท ทั้งปริมาณและมูลค่าลดลงจากระยะเดียวกันปีก่อน ร้อยละ 18.5 และ 8.6 ตามลำดับ ส่วนการส่งออกเฉพาะไตรมาส 4 ปี 2559 มีปริมาณ 1.2 ล้านตัน มูลค่า 17,788.9 ล้านบาท เมื่อเทียบกับระยะเดียวกันปีก่อนลดลงเช่นกัน โดยปริมาณและมูลค่าการส่งออกลดลงร้อยละ 46.3 และ ร้อยละ 29 ตามลำดับ นอกจากนี้ ปริมาณและมูลค่าการส่งออกยังลดลงร้อยละ 34.6 และร้อยละ 22.7 เมื่อเทียบกับไตรมาสก่อน ตามผลผลิตที่ลดลงจากผลกระทบของภัยแล้งในช่วงเพาะปลูก และความล่าช้าของการเปิดหีบอ้อยในฤดูการผลิต 2559/60 ขณะที่อุปสงค์จากต่างประเทศลดลง โดยเฉพาะประเทศคู่ค้าสำคัญของไทย เช่น อินโดนีเซียและจีนที่ลดการนำเข้าจากไทยเช่นเดียวกับไต้หวันและเกาหลีใต้ซึ่งเคยมีสัดส่วนการนำเข้าน้ำตาลจากไทยสูงในปีก่อน โดยเปลี่ยนมานำเข้าน้ำตาลจากบราซิลเพิ่มขึ้น อย่างไรก็ตาม ผลจากการลดลงของผลผลิตน้ำตาลของออสเตรเลีย ทำให้ญี่ปุ่นนำเข้าน้ำตาลจากไทยเพิ่มขึ้นเมื่อเทียบกับปีก่อน ทั้งนี้ ตลาดส่งออกน้ำตาลของไทยรายใหญ่ 5 อันดับแรก คือ อินโดนีเซีย กัมพูชา เมียนมา ญี่ปุ่น และจีน ตามลำดับ (ตารางที่ 12)

ตารางที่ 12

การส่งออกน้ำตาลของไทย 5 อันดับแรก

หน่วย : ล้านบาท

ลำดับ	ประเทศ	มูลค่าการส่งออก		การเปลี่ยนแปลง	
		ยอดสะสม Q4/59	ยอด Q4/59	QOQ	YoY
1	อินโดนีเซีย	28,768.9	2,716.3	-61.6	-69.7
2	กัมพูชา	11,179.6	1,956.3	-26.5	0.87
3	เมียนมา	9,716.1	1,407.8	-39.3	-61.2
4	ญี่ปุ่น	6,733.6	1,625.9	-4.3	86.5
5	จีน	4,973.3	1,021.9	5.6	-44.9

ที่มา: Thai Sugar Millers Corporation Limited

## 2.2 ปัจจัยระยะสั้น

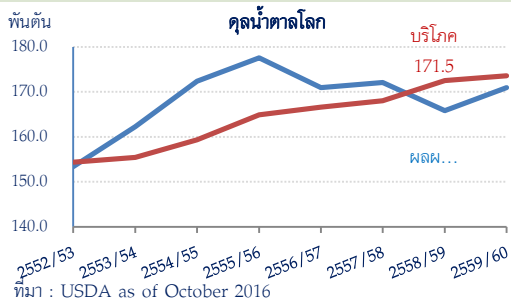
**สภาพภูมิอากาศ** ภาวะฝนที่ตกมากกว่าปกติในภาคกลางตอนใต้ซึ่งเป็นแหล่งผลิตอ้อยและน้ำตาลหลักของบราซิล ส่งผลให้การเก็บเกี่ยวอ้อยเข้าสู่โรงงานมีความล่าช้า ขณะที่อินเดียและไทยประสบปัญหาภัยแล้งในช่วงต้นฤดูเพาะปลูก ส่งผลให้การตัดอ้อยเข้าโรงงานในฤดูการหีบ 2559/60 เลื่อนออกไปจากฤดูการผลิตก่อน โดยอินเดียเลื่อนจากช่วงต้นเดือนตุลาคมเป็นปลายเดือนตุลาคม ส่วนไทยเลื่อนจากปลายเดือนพฤศจิกายนเป็นต้นเดือนธันวาคม

## 2.3 ปัจจัยระยะปานกลาง

**สินค้าคงคลัง** ดุลน้ำตาลในตลาดโลกปี 2558/59 ขาดดุลอยู่ที่ 6.7 ล้านตัน เนื่องจากผลผลิตน้ำตาลไม่เพียงพอกับความต้องการบริโภค ส่งผลให้สต็อกน้ำตาลโลกถูกนำมาใช้ และลดลงร้อยละ 19 จากปีก่อน อย่างไรก็ตาม ปี 2559/60 ดุลน้ำตาลโลกมีแนวโน้มขาดดุลลดลง ที่ประมาณ 2.7 ล้านตัน ตามแนวโน้มการเพิ่มขึ้นของผลผลิตที่มากกว่าการเพิ่มขึ้นของความต้องการบริโภค (รูปที่ 16)

รูปที่ 16

คุณภาพน้ำตาลโลก (หน่วย : ล้านตัน raw value)



2.4 ปัจจัยระยะยาว

การปรับแผนโครงสร้างอุตสาหกรรมอ้อยและน้ำตาลทรายของไทยทั้งระบบ โดยเฉพาะการพิจารณาระบบจัดสรรผลประโยชน์ระหว่างเกษตรกรไร้อ้อยและโรงงานน้ำตาล ระบบการจำหน่ายตามโควตา และการตั้งราคาน้ำตาลจำหน่ายในประเทศ ซึ่งสัมพันธ์กับการกำหนดต้นทุนมาตรฐานการผลิตอ้อยและน้ำตาลทรายให้สอดคล้องกับพันธกรณีและความตกลงขององค์การการค้าโลก (WTO) ยังอยู่ระหว่างขั้นตอนของการหารือระหว่างหน่วยงานที่เกี่ยวข้อง

กุ้งขาว

Key Message

ราคากุ้งขาวลดลงจากไตรมาสก่อนเล็กน้อย ตามอุปทานกุ้งที่มีมากขึ้นจากการพัฒนาเลี้ยงระบบใหม่ได้ผล แต่ในช่วงปลายไตรมาสเป็นช่วงมรสุมและอุณหภูมิต่ำ ทำให้ผลผลิตลดลง ประกอบกับผลผลิตของตลาดคู่แข่งยังมีปัญหาโรคระบาดและสารเคมีตกค้าง ทำให้กุ้งขาวไทยเป็นที่ต้องการของตลาดต่างประเทศ สำหรับปี 2559 กุ้งขาวมีราคาเฉลี่ย 170.47 บาทต่อกิโลกรัม ส่วนแนวโน้มราคากุ้งขาวปี 2560 คาดว่าอยู่ในช่วง 160-170 บาทต่อกิโลกรัม ส่วนผลผลิตคาดว่าจะเพิ่มขึ้นจากเกษตรกรมีการปรับตัวสู่แนวทางการเลี้ยงระบบใหม่มากขึ้น

1. ภาวะราคากุ้งขาว

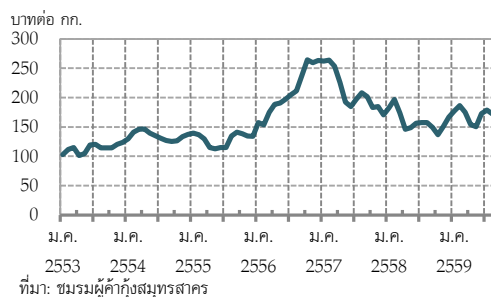
1.1 ไตรมาสที่ 4 ปี 2559

ราคากุ้งขาวลดลงจากไตรมาสก่อนเล็กน้อยโดยราคากุ้งขาวขนาด 70 ตัวต่อกิโลกรัม เฉลี่ยกิโลกรัมละ 170.11 บาท ลดลงจาก 173.25 บาทในไตรมาสก่อน

หรือลดลงร้อยละ 1.8 เนื่องจากอุปทานกุ้งที่มีมากขึ้นจากการพัฒนาเลี้ยงระบบใหม่ได้ผล แม้ว่าในช่วงปลายไตรมาสเป็นช่วงมรสุมและอุณหภูมิต่ำ เกิดสภาพอากาศแปรปรวน ทำให้เกิดโรคระบาดส่งผลให้ผลผลิตลดลง อย่างไรก็ตามเมื่อเทียบกับช่วงเดียวกันปีก่อนราคาเพิ่มขึ้นร้อยละ 12.3 เนื่องจากตลาดคู่แข่งต่างประเทศยังมีปัญหาโรคระบาดและสารเคมีตกค้าง ทำให้กุ้งขาวไทยเป็นที่ต้องการของตลาดต่างประเทศส่งผลให้ราคาเพิ่มขึ้น (รูปที่ 17)

รูปที่ 17

ราคากุ้งขาวไทย ขนาด 70 ตัวต่อกิโลกรัม



1.2 ราคากุ้งขาวปี 2559 และแนวโน้มปี 2560

ปี 2559 กุ้งขาวไทยขนาด 70 ตัวต่อกิโลกรัมราคาเฉลี่ย 170.47 บาทต่อกิโลกรัม เพิ่มขึ้นจากปีก่อนเนื่องจากผลผลิตกุ้งของไทยมีคุณภาพ ขณะที่ตลาดคู่แข่งประสบปัญหาโรคระบาดผลผลิตลดลงและมีสารเคมีตกค้าง ทำให้กุ้งขาวของไทยเป็นที่ต้องการของตลาดต่างประเทศมากขึ้น สำหรับแนวโน้มราคาปี 2560 คาดว่าอยู่ในช่วง 160 – 170 บาทต่อกิโลกรัม ตามผลผลิตที่คาดว่าจะเพิ่มขึ้น เนื่องจากเกษตรกรมีความชัดเจนในแนวทางการเลี้ยงระบบใหม่เพื่อแก้ไขปัญหาโรคตายด่วน (Early Mortality Syndrome : EMS) ที่ได้ผลมากขึ้น ประกอบกับตลาดคู่แข่งยังมีปัญหาโรคระบาด ทำให้ผลผลิตของโลกเพิ่มขึ้นไม่มากนักแต่อย่างไรก็ตามยังมีปัจจัยเสี่ยงจากปัญหาการทำประมงผิดกฎหมาย ขาดการรายงานและไร้การควบคุม (Illegal, Unreported and Unregulated Fishing : IUU Fishing) และมาตรการกีดกันทางการค้าของต่างประเทศที่อาจจะเข้มงวดมากขึ้น ซึ่งจะส่งผลกระทบต่อราคาส่งออกกุ้งของไทย

## 2. ปัจจัยกำหนดราคา

### 2.1 ความต้องการใช้

**ตลาดสหรัฐอเมริกา** จากข้อมูล INFOFISH Trade News เดือนธันวาคม 2559 ความต้องการบริโภคส่วนใหญ่เพื่อใช้ในช่วงเทศกาลคริสต์มาสและปีใหม่อยู่ในเกณฑ์ดีแต่อย่างไรก็ตาม วัตถุดิบกุ้งที่ไม่เพียงพอและราคาสูง ทำให้การจัดหาซื้อชะลอตัว

จากรายงานของ National Marine Fisheries Service of United States พบว่า ปริมาณการนำเข้ากุ้งของสหรัฐอเมริกาในช่วง 10 เดือนปี 2559 เพิ่มขึ้นจากช่วงเดียวกันปีก่อนร้อยละ 3.5 ตามการนำเข้ากุ้งจากตลาดหลัก อาทิ อินเดีย อินโดนีเซีย และไทย เพิ่มขึ้นร้อยละ 10.3 3.3 และ 12.8 ตามลำดับ โดยนำเข้าจากอินเดียในสัดส่วนสูงสุด ร้อยละ 25.1 รองลงมาได้แก่อินโดนีเซีย และไทย ร้อยละ 20.1 และ 13.1 ตามลำดับ (ตารางที่ 13)

**ตารางที่ 13**

**ปริมาณการนำเข้ากุ้ง (ทุกประเภท) ในตลาดสหรัฐอเมริกา**  
(หน่วย : ตัน)

ประเทศผู้ผลิต	ในช่วง 10 เดือน (มกราคม – ตุลาคม)			
	2558	2559	%YoY	%สัดส่วน
อินเดีย	111,223	122,701	10.3	25.1
อินโดนีเซีย	95,165	98,271	3.3	20.1
เอกวาดอร์	72,642	62,523	-13.9	12.8
ไทย	56,781	64,070	12.8	13.1
เวียดนาม	45,862	50,433	10.0	10.3
จีน	22,252	27,388	23.1	5.6
เม็กซิโก	19,001	18,912	-0.5	3.9
มาเลเซีย	8,120	232	-97.1	0.0
อื่นๆ	41,612	44,441	6.8	9.1
<b>รวม</b>	<b>472,658</b>	<b>488,971</b>	<b>3.5</b>	<b>100.0</b>

ที่มา: National Marine Fisheries Service of United States(US)

ด้านการนำเข้ากุ้งแยกรายผลิตภัณฑ์ในตลาดสหรัฐอเมริกาในช่วง 9 เดือนปี 2559 เพิ่มขึ้นจากช่วงเดียวกันปีก่อนร้อยละ 3.3 เป็นการเพิ่มขึ้นในผลิตภัณฑ์กุ้งมีเปลือกแช่แข็ง และกุ้งปอกเปลือกแช่แข็ง ร้อยละ 3.0 และ 7.4 ตามลำดับโดยนำเข้าเพิ่มขึ้นจากตลาดสำคัญ ได้แก่ อินเดีย อินโดนีเซีย ไทย และเวียดนาม (ตารางที่ 14)

**ตารางที่ 14**

**ปริมาณการนำเข้าแยกรายผลิตภัณฑ์กุ้งในตลาดสหรัฐอเมริกา**  
(หน่วย : ตัน)

ผลิตภัณฑ์	มกราคม – กันยายน		
	2558	2559	%YoY
กุ้งมีเปลือกแช่แข็ง (Shell-on,	159,527	164,282	3.0
กุ้งปอกเปลือกแช่แข็ง (Peeled-raw,	165,122	177,321	7.4
กุ้งแปรรูปอื่นๆ (Other preparation,	55,546	53,264	-4.1
กุ้งชุบขนมปังแช่แข็ง (Breaded,	32,947	31,492	-4.4
กุ้งอื่น ๆ	2,917	3,531	21.0
<b>กุ้งรวม</b>	<b>416,059</b>	<b>429,890</b>	<b>3.3</b>

ที่มา: National Marine Fisheries Service of United States (US NMFS)

**ตลาดญี่ปุ่น** เดือนธันวาคม 2559 ความต้องการบริโภคกุ้งในช่วงปลายปีอยู่ในเกณฑ์ดี มีปัจจัยสนับสนุนจากราคาปลาที่สูงขึ้น เช่น แซลมอน ทูน่า และปลาเนื้อขาว เป็นต้น แต่จากสต็อกไก่ที่สูงและราคาต่ำ ทำให้การบริโภคกุ้งเพิ่มขึ้นไม่มากนัก

จากข้อมูลใน INFOFISH Trade News พบว่า ญี่ปุ่นมีปริมาณการนำเข้ากุ้งสดแช่แข็งในช่วง 10 เดือนแรกปี 2559 เพิ่มขึ้นจากช่วงเดียวกันปีก่อนร้อยละ 5.6 โดยนำเข้าเพิ่มขึ้นในตลาดอินเดีย อาร์เจนตินา ไทย และจีน ร้อยละ 10.2 27.4 10.5 และ 12.2 ตามลำดับ ยกเว้นตลาดเวียดนาม และอินโดนีเซียลดลง (ตารางที่ 15)

**ตารางที่ 15**

**ปริมาณการนำเข้ากุ้งสดแช่แข็งในตลาดญี่ปุ่น**  
(หน่วย : ตัน)

ประเทศผู้ผลิต	ในช่วง 10 เดือน (มกราคม – ตุลาคม)			
	2558	2559	%YoY	%สัดส่วน
อินเดีย	25,371	27,956	10.2	21.5
เวียดนาม	25,207	23,660	-6.1	18.2
อินโดนีเซีย	21,032	20,765	-1.3	16.0
อาร์เจนตินา	9,838	12,535	27.4	9.6
ไทย	8,951	9,891	10.5	7.6
จีน	6,038	6,774	12.2	5.2
อื่นๆ	26,571	28,326	6.6	21.8
<b>รวม</b>	<b>123,008</b>	<b>129,907</b>	<b>5.6</b>	<b>100.0</b>

ที่มา: INFOFISH Trade News, No.22/2016

สำหรับการนำเข้ากุ้งแยกรายผลิตภัณฑ์ในตลาดญี่ปุ่นช่วง 9 เดือนปี 2559 มีการนำเข้าเพิ่มขึ้นร้อยละ 4.9 จากช่วงเดียวกันปีก่อน เป็นการนำเข้าเพิ่มขึ้นเกือบทุก



ผลิตภัณฑ์ ยกเว้นกุ้งแปรรูป ลดลงร้อยละ 4.5 (ตารางที่ 16)

**ตารางที่ 16**

การนำเข้ากุ้ง (ทุกประเภท) แยกรายผลิตภัณฑ์ ในตลาดญี่ปุ่น (หน่วย: ตัน)			
ผลิตภัณฑ์	มกราคม – กันยายน		
	2558	2559	%YoY
กุ้งสดแช่แข็ง (Raw Frozen)	103,991	112,000	7.7
กุ้งแห้ง/หมักเกลือ/ในน้ำเกลือ (Dried/salted/in brine)	639	746	16.7
กุ้งสุกรมควัน (Cooked & smoked)	126	143	13.5
กุ้งสุกแช่แข็ง (Cooked, frozen)	13,698	13,771	0.5
กุ้งแปรรูป (Prepared/proserved)	26,710	25,505	-4.5
ซูชิ (Sushi with rice)	1,703	1,994	17.1
อื่น ๆ	245	233	-4.9
<b>กักรวม</b>	<b>147,112</b>	<b>154,392</b>	<b>4.9</b>

ที่มา: Japan Customs from INFOFISH Trade News, No.21/2016

**สำหรับการส่งออกกุ้งสดแช่แข็งแช่แข็งและแปรรูปของไทย** ในปี 2559 มีปริมาณการส่งออกรวม 193.2 พันตัน คิดเป็นมูลค่าการส่งออกรวม 63,108 ล้านบาท เพิ่มขึ้นจากช่วงเดียวกันปีก่อนร้อยละ 22.8 และ 22.6 ตามลำดับ เมื่อพิจารณาในด้านปริมาณจะเห็นว่า การส่งออกเพิ่มขึ้นในตลาดสำคัญทุกตลาด อาทิ สหรัฐอเมริกา ญี่ปุ่น สหภาพยุโรป แคนาดา เวียดนาม และจีน เนื่องจากสถานการณ์เศรษฐกิจโลกเริ่มปรับตัวดีขึ้น และกุ้งขาวของไทยมีคุณภาพ ประกอบกับตลาดคู่แข่งยังมีปัญหาโรคระบาดและสารเคมีตกค้างทำให้เป็นที่ต้องการของตลาดต่างประเทศ (ตารางที่ 17)

**2.2 การผลิต** จากข้อมูลกรมประมงผลผลิตกุ้งขาวในช่วง ปี 2559 ออกสู่ตลาดเพิ่มขึ้นจากช่วงเดียวกันปีก่อนร้อยละ 12.3 เนื่องจากการแก้ไขปัญหาโรคตายด่วนได้คลี่คลายและมีทิศทางดีขึ้นจากเกษตรกรได้ปรับวิธีการเลี้ยง และการจัดการที่ดี ทำให้กุ้งมีอัตราการรอดและได้ผลผลิตเพิ่มขึ้นโดยเฉพาะในพื้นที่ภาคใต้ผลผลิตเพิ่มขึ้นร้อยละ 16.9 รองลงมาเป็นภาคตะวันออกร้อยละ 13.6 ยกเว้นภาคกลางลดลงร้อยละ 8.5 ส่วนหนึ่งจากการลดพื้นที่เพาะเลี้ยงและปัญหาโรคระบาด

**ตารางที่ 17**

**การส่งออกกุ้งแช่แข็งแช่แข็งและแปรรูปของไทย**  
(ปริมาณ : พันตัน, มูลค่า : ล้านบาท)

ประเทศ	ปี .2558		ปี .2559		%YoY	
	ปริมาณ	มูลค่า	ปริมาณ	มูลค่า	ปริมาณ	มูลค่า
สหรัฐอเมริกา	64.8	22,269	74.5	26,797	14.9	20.3
ญี่ปุ่น	34.1	11,703	35.1	13,529	2.8	15.6
สหภาพยุโรป	8.2	3,264	8.3	3,094	1.0	-5.2
แคนาดา	7.4	2,614	10.2	3,414	37.9	30.6
เวียดนาม	7.2	1,991	17.9	4,622	149.6	132.1
จีน	7.2	2,489	9.2	2,871	27.0	15.4
ตลาดอื่น ๆ	28.3	7,129	38.0	8,780	34.4	23.2
<b>รวม</b>	<b>157.2</b>	<b>51,459</b>	<b>193.2</b>	<b>63,108</b>	<b>22.8</b>	<b>22.6</b>

ที่มา: กรมศุลกากร ประมวลผลโดย ธนากรแห่งประเทศไทย

### 3. มาตรการทางภาครัฐ

วันที่ 25 ตุลาคม 2559 คณะรัฐมนตรีมีมติเห็นชอบขยายระยะเวลาการอยู่ในราชอาณาจักรและอนุญาตทำงานของแรงงานต่างด้าวสัญชาติกัมพูชา ลาว เมียนมา ในกิจการประมงทะเล และกิจการแปรรูปสัตว์น้ำ ซึ่งใบอนุญาตทำงานจะหมดอายุในวันที่ 1 พฤศจิกายน 2559 และกิจการแปรรูปสัตว์น้ำ (รวมถึงผู้ติดตามซึ่งเป็นบุตรของแรงงานต่างด้าวที่อายุไม่เกิน 18 ปี) ซึ่งใบอนุญาตทำงานจะหมดอายุใน วันที่ 24 พฤศจิกายน 2559 ออกไปอีกจนถึงวันที่ 1 พฤศจิกายน 2560 เท่ากันทุกคน เพื่อเข้ารับการตรวจสัญชาติ สำหรับแรงงานที่ผ่านการตรวจสัญชาติ และได้รับหนังสือเดินทาง เอกสารใช้แทนหนังสือเดินทางหรือเอกสารรับรองบุคคล จะได้รับอนุญาตให้อยู่ในราชอาณาจักรและอนุญาตทำงานถึงวันที่ 1 พฤศจิกายน 2560 และสามารถต่ออายุได้อีกครั้งเดียวไม่เกิน 2 ปี

### 4. มาตรการทางการค้า

วันที่ 16 พฤศจิกายน 2559 พลโท สรรเสริญ แก้วกำเนิด โฆษกประจำสำนักนายกรัฐมนตรี เปิดเผยว่า คณะผู้แทนกรรมาธิการประมง ของรัฐสภายุโรป ( Delegation of the European Parliament's Committee on Fisheries : PECH) ได้เดินทางมายังประเทศไทย เพื่อติดตามการแก้ไขปัญหา IUU Fishing ได้ชื่นชมความพยายามในการแก้ไขปัญหาของไทย โดยเฉพาะการปรับปรุงกฎหมาย แผนการทำงาน และการปฏิบัติงานของเจ้าหน้าที่ ที่ก้าวหน้าชัดเจนในหลายด้าน และพร้อมให้ความร่วมมือกับรัฐบาลไทย เพื่อแก้ปัญหาคาทำประมงที่ไม่ถูกต้อง การค้ามนุษย์ แต่ชี้ว่าไทยจะต้อง

พยายามเพิ่มขึ้น คือการจัดระเบียบและคุ้มครองแรงงานข้ามชาติ ที่ทำงานอย่างผิดกฎหมายในอุตสาหกรรมประมง เพราะอียูมองว่าไม่สามารถแยกเรื่องแรงงานออกจากประเด็นการทำประมงผิดกฎหมายได้ ซึ่งคาดว่าจะประกาศผลการพิจารณาการแก้ไขปัญหาของไทยในช่วงเดือนมกราคม ปี 2560

## 5. มาตรการภาคเอกชน

วันที่ 7 ตุลาคม 2559 สมาคมอาหารแช่เยือกแข็งไทย ได้ออกมาตรการป้องกันปัญหาสารตกค้างในกุ้งให้แก่โรงงานสมาชิกได้ปฏิบัติ ดังนี้

- เมื่อตรวจพบให้สมาชิกสมาคมอาหารแช่เยือกแข็งไทย ไม่รับซื้อกุ้งที่ตรวจพบสารตกค้าง

- โรงงานสมาชิกต้องตีกลับวัตถุดิบล็อตนั้นโดยเร็วที่สุด หรือหากผลิตเป็นสินค้าสำเร็จรูปแล้วต้องคัดแยกไว้ ไม่ดำเนินการเพื่อส่งออก

- โรงงานสมาชิกแจ้งชื่อฟาร์มและรายละเอียด การพบสารตกค้างในวัตถุดิบกุ้งไปยังสมาคมฯ เพื่อรวบรวมส่งข้อมูลแจ้งต่อกรมประมง เพื่อให้ดำเนินการตามกฎหมายอย่างเข้มงวด

เพื่อความเป็นอยู่ที่ดี  
อย่างยั่งยืนของไทย



[www.bot.or.th](http://www.bot.or.th)

