



ทิศทางเศรษฐกิจเหนือครึ่งปีหลัง 2557

จรัมพร ปาละรัตน์

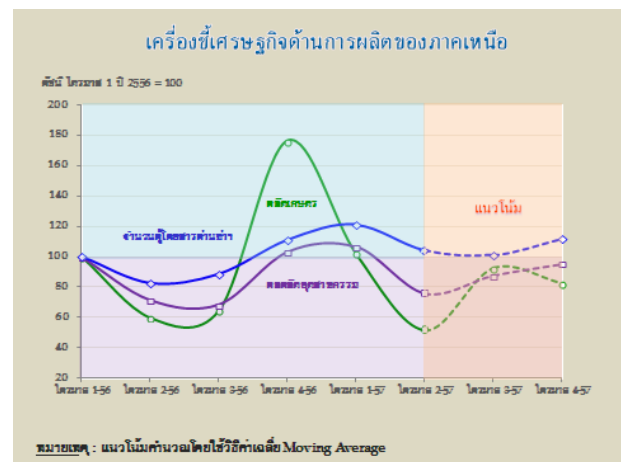
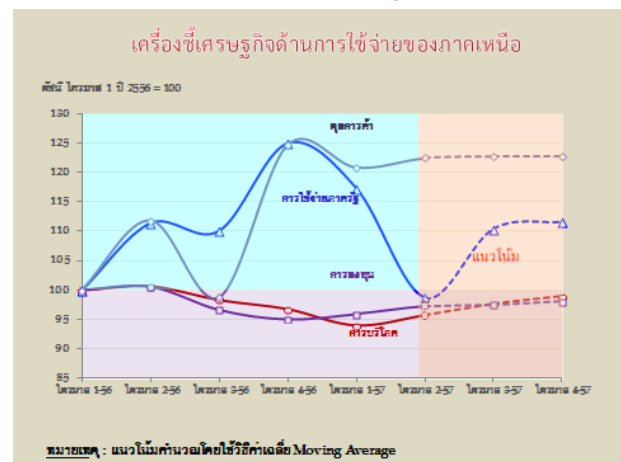
เศรษฐกิจอาวุโส ส่วนเศรษฐกิจภาค

ธนาคารแห่งประเทศไทย สำนักงานภาคเหนือ

ในช่วงครึ่งแรกของปี 2557 เศรษฐกิจภาคเหนือ ยังคงชะลอตัวต่อเนื่องจากปลายปีที่แล้ว ผลจากเครื่องยนต์หลักที่ขับเคลื่อนเศรษฐกิจต่างทยอยอ่อนแรง เริ่มจากการใช้จ่ายภาคประชาชนชะลอตัว หลังจากเร่งขึ้นมากในช่วงก่อนหน้าจากมาตรการกระตุ้นเศรษฐกิจของภาครัฐซึ่งสิ้นสุดตามเงื่อนไข และที่สำคัญยังถูกจำกัดด้วยภาระหนี้ครัวเรือนอยู่ในระดับสูง รวมถึงกำลังซื้อของเกษตรกรลดลง จากการได้รับเงินโครงการรับจำนำข้าวล่าช้า โดยมียอดค้างจ่ายแก่เกษตรกรมูลค่าสูงถึง 90,000 ล้านบาท แม้จะมีการจ่ายให้เกษตรกรแล้วในสิ้นไตรมาส 2 อีกทั้งยังได้รับผลกระทบจากผลผลิตการเกษตรพืชหลักหลายชนิดประสบภัยแล้ง นอกจากนี้สถานการณ์ทางการเมืองที่ยืดเยื้อทำให้ประชาชนรัดเข็มขัดมากขึ้น การลงทุนภาคเอกชนเลื่อนออกไปเพื่อรอประเมินสถานการณ์ การท่องเที่ยวสะดุดลงเนื่องจากหลายประเทศประกาศเตือนนักท่องเที่ยวของตนที่เดินทางมาประเทศไทย และการใช้จ่ายลงทุนของภาครัฐยังมีข้อจำกัดเพราะสถานการณ์ทางการเมืองที่ยืดเยื้อและการประกาศยุบสภาของรัฐบาล เครื่องยนต์หลักตัวเดียวที่พอจะขับเคลื่อนเศรษฐกิจภาคเหนือไปได้ จึงมีเพียงการผลิตเพื่อการส่งออก

อย่างไรก็ตาม ในช่วงปลายเดือนพฤษภาคม 2557 เมื่อสถานการณ์การเมืองมีความชัดเจน หลายฝ่ายต่างมีความคาดหวังเชิงบวกต่อทิศทางเศรษฐกิจในอนาคต สะท้อนจากความเชื่อมั่นของผู้บริโภคภาคเหนือปรับตัวสูงขึ้นมาก เทียบกับที่ลดลงอย่างต่อเนื่องในช่วง 13 เดือนก่อนหน้า

สำหรับในช่วงครึ่งหลังของปี 2557 แนวโน้มเศรษฐกิจภาคเหนือ จะฟื้นตัวได้หรือไม่ ควรติดตามและประเมินจากปัจจัยสำคัญดังต่อไปนี้



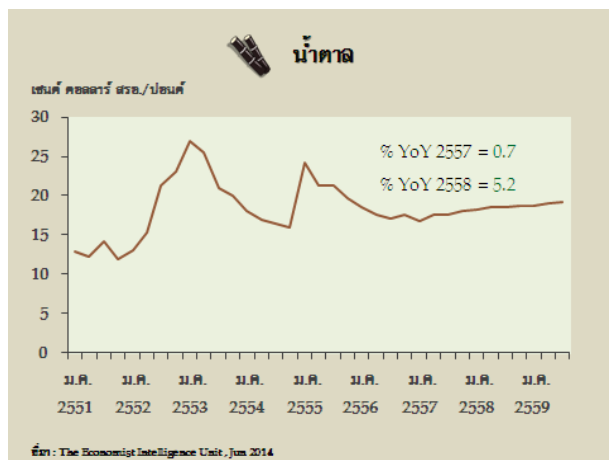
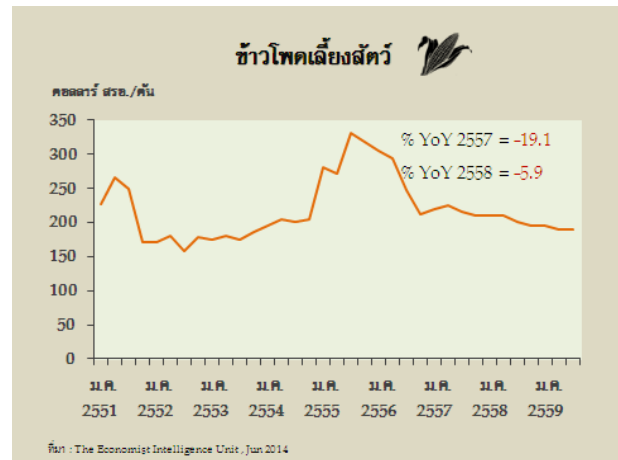
ประการแรก ทิศทางเศรษฐกิจโลกและเศรษฐกิจประเทศเพื่อนบ้าน ในครึ่งปีหลังเศรษฐกิจกลุ่มประเทศหลักมีแนวโน้มขยายตัวต่อเนื่อง โดยสหรัฐอเมริกาได้รับแรงหนุนจากตลาดแรงงานปรับตัวดีขึ้น กลุ่มประเทศยูโรโซนฟื้นตัวขึ้นทั้งการบริโภคและตลาดการเงินมีเสถียรภาพมากขึ้น ส่วนจีนมีทิศทางดีขึ้นตาม

การส่งออกที่ได้รับอานิสงส์จากการฟื้นตัวของสหรัฐอเมริกาและยุโรป ในขณะที่เศรษฐกิจญี่ปุ่นยังคงทรงตัว จึงคาดว่าอุตสาหกรรมการผลิตในภาคเหนือจะได้รับประโยชน์จากการส่งออกที่จะปรับตัวดีขึ้น ทำให้แรงงานในภาคการผลิตเพื่อส่งออกได้รับค่าจ้างจากทำงานล่วงเวลามากขึ้น ส่งผลให้กำลังซื้อเพิ่มขึ้น ขณะที่การขยายตัวทางเศรษฐกิจของเมียนมาร์จะทำให้การส่งออกผ่านด่านชายแดนขยายตัวได้ดี ทั้งการส่งออกสินค้าอุปโภคบริโภค น้ำมันเชื้อเพลิง และโทรศัพท์พร้อมอุปกรณ์

ประการที่สอง การฟื้นตัวของภาวะการท่องเที่ยว เมื่อสถานการณ์การเมืองคลี่คลาย นักท่องเที่ยวมีความมั่นใจในเรื่องความปลอดภัย การท่องเที่ยวก็กลับมาฟื้นตัว สะท้อนจากยอดจองท่องเที่ยวล่วงหน้ามีทิศทางดีขึ้นต่อเนื่อง อีกทั้งในช่วงไตรมาสสุดท้ายของปีจะมีการจัดกิจกรรมเพื่อกระตุ้นการท่องเที่ยวจากภาครัฐ

ประการที่สาม บทบาทและการใช้จ่ายภาครัฐ ปัจจุบันทุกส่วนราชการต่างเร่งรัดเบิกค่าใช้จ่ายให้ทันในปีงบประมาณ 2557 ส่วนงบประมาณปี 2558 ที่ทุกฝ่ายเคยกังวลว่าออกใช้ไม่ทันก็สามารถทำได้ตามกำหนดเวลา ส่งผลให้มีเม็ดเงินใช้จ่ายภาครัฐหมุนเวียนเข้าสู่ระบบเศรษฐกิจได้ไม่สะดุด และหากโครงการลงทุนโครงสร้างพื้นฐานมีความชัดเจน นักลงทุนมีความมั่นใจการลงทุนใหม่ๆ จะเริ่มเกิดขึ้น

ประการสุดท้าย แนวโน้มราคาพืชผลการเกษตรสำคัญ ได้แก่ ข้าว อ้อย(น้ำตาล) และข้าวโพดเลี้ยงสัตว์ หากราคามีทิศทางดีขึ้น จะมีส่วนช่วยให้เกษตรกรมีรายได้มากขึ้น



หากปัจจัยทั้งหมดดังกล่าวปรับตัวดีขึ้นตามคาดการณ์ จะทำให้ผู้บริโภคมีความเชื่อมั่นและกล้าใช้เงินจับจ่ายใช้สอยมากขึ้น ส่งผลต่อการฟื้นตัวของการอุปโภคบริโภคภาคเอกชน สินค้าที่มีอยู่ในสต็อกจะไม่เพียงพอต่อความต้องการ การลงทุนเพิ่มเพื่อผลิตสินค้าก็เกิดขึ้น นั่นเป็นสัญญาณสำคัญด้านหนึ่งที่แสดงให้เห็นว่า เศรษฐกิจของภาคเหนือได้เริ่มฟื้นตัวและจะส่งผลดีต่อเศรษฐกิจในด้านอื่น ๆ ที่มีความเชื่อมโยงกันต่อไป

บทความนี้เป็นข้อคิดเห็นส่วนบุคคล จึงไม่จำเป็นต้องสอดคล้องกับความเห็นของธนาคารแห่งประเทศไทย