



ธนาคารแห่งประเทศไทย

## แนวโน้มเศรษฐกิจภาคเหนือไตรมาส 2 ปี 57 ... ยังขับเคลื่อนไปได้พอควร

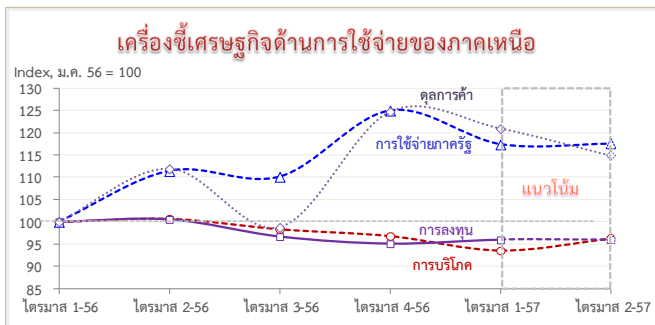
ทวิศักดิ์ ใจคำสืบ

เศรษฐกรอาวุโส ส่วนเศรษฐกิจภาค  
ธนาคารแห่งประเทศไทย สำนักงานภาคเหนือ

ในช่วงไตรมาส 2 ปี 2557 เศรษฐกิจของโลกมีแนวโน้มค่อย ๆ ดีขึ้น ตามภาวะเศรษฐกิจของประเทศขนาดใหญ่โดยเฉพาะสหรัฐอเมริกาและกลุ่มประเทศยูโรที่ฟื้นตัวชัดเจนขึ้น ขณะที่เศรษฐกิจจีนมีอัตราการขยายตัวต่ำลงเพราะอยู่ระหว่างการปรับโครงสร้างเศรษฐกิจ จากเดิมที่รัฐบาลเน้นการลงทุนมาเป็นการเพิ่มการใช้ภายในประเทศแทน และเศรษฐกิจญี่ปุ่นอ่อนตัวลงเล็กน้อยหลังจากปรับอัตราภาษีการบริโภคจากร้อยละ 5 เป็นร้อยละ 8 ส่วนเศรษฐกิจประเทศเพื่อนบ้านของเราในแถบเอเชียยังมีทิศทางเติบโต

ทางด้านเศรษฐกิจของไทยจะยังคงได้รับผลกระทบจากสถานการณ์ทางการเมืองที่ยังไม่แน่นอน ทำให้ชาวบ้านยังมีความรู้สึกไม่อยากจับจ่ายใช้สอยมากนัก และคนที่จะมาลงทุนค้าขายก็รอดูสถานการณ์ก่อนการเบิกจ่ายงบลงทุนของรัฐบาลบางส่วนถูกเลื่อนออกไป ด้านภาวะการท่องเที่ยวยังคงได้รับผลกระทบจากการประกาศเตือนนักท่องเที่ยวกว่า 50 ประเทศให้ระมัดระวังการเข้ามาท่องเที่ยวในไทย การส่งออกมีทิศทางดีขึ้นตามการฟื้นตัวของเศรษฐกิจโลกและประเทศคู่ค้า ซึ่งจะเป็นผลดีต่อการผลิตสินค้าเพื่อส่งออกให้กระเตื้องขึ้น

สำหรับเศรษฐกิจภาคเหนือ ด้านการใช้จ่ายยังคงชะลอตัว โดยประชาชนส่วนใหญ่ยังมีความกังวลทั้งด้านการเมืองและเศรษฐกิจซึ่งจะกระทบต่อรายได้จึงใช้จ่ายเท่าที่จำเป็น ประกอบกับกำลังซื้อของภาคเหนือส่วนใหญ่มาจากกลุ่มเกษตรกรมีรายได้ลดลง เพราะราคาพืชหลายชนิดอ่อนตัวและมีปริมาณผลผลิตน้อยเนื่องจากกระทบภัยแล้งโดยเฉพาะข้าวนาปรัง นอกจากนี้ เกษตรกรบางกลุ่มยังไม่ได้รับเงินจากโครงการรับจำนำข้าว ส่งผล

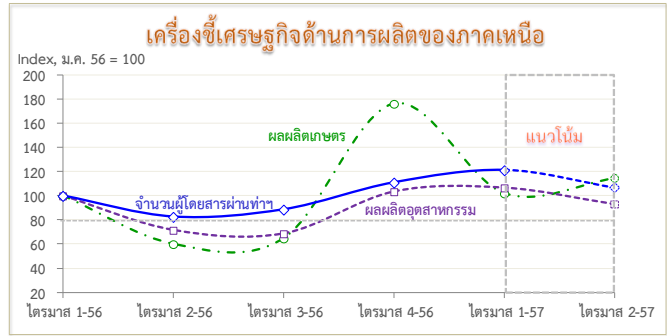


หมายเหตุ : ค่ามาจากดัชนีการอุปโภคบริโภคภาคเหนือ ดัชนีการลงทุนภาคเหนือ การเบิกจ่ายงบประมาณผ่านคลังจังหวัดของภาคเหนือ และดุลการค้าของภาคเหนือ โดยให้เดือนมกราคม 2556 = 100 สำหรับแนวโน้มคำนวณโดยใช้วิธีค่าเฉลี่ย Moving Average

ต่อเนื่องไปยังการค้าขายสินค้าไม่คล่องตัวเหมือนภาวะปกติโดยเฉพาะสินค้าไม่จำเป็น ด้านการลงทุนยังไม่กระเตื้องขึ้น แต่มีบางโครงการของภาครัฐที่ได้รับอนุมัติไปแล้วเริ่มดำเนินการ เช่น อาคารเรียนถนนวงแหวน ขณะที่โครงการที่อยู่อาศัยของภาคเอกชนมีการเปิดตัวบ้าง อย่างไรก็ตาม การส่งออกของภาคเหนือมีแนวโน้มเพิ่มขึ้นต่อเนื่อง เพราะได้รับอานิสงส์จากภาวะเศรษฐกิจโลกและประเทศคู่ค้าปรับตัวดีขึ้น ทำให้มีความต้องการสินค้าประเภท

ขึ้นส่วนอิเล็กทรอนิกส์เพิ่มขึ้นด้วย อีกส่วนหนึ่งเป็นผลจากการปรับตัวของผู้ผลิตที่เปลี่ยนจากการผลิตสินค้าที่ใช้เทคโนโลยีแบบเดิมมาเป็นสินค้าใช้เทคโนโลยีใหม่เพื่อตอบสนองความต้องการของตลาด ด้านการส่งออกไปยังประเทศเพื่อนบ้านของเรายังมีทิศทางที่ดี โดยเฉพาะเมียนมามีความต้องการใช้สินค้าอุปโภคบริโภคนำมันเชื้อเพลิงอย่างต่อเนื่อง สำหรับการเบิกเงินงบประมาณผ่านคลังจังหวัดในภาคเหนือยังสามารถเบิกจ่ายเงินเดือนและเงินอุดหนุนท้องถิ่นได้ตามปกติ แต่การเบิกเงินงบประมาณเพื่อใช้ในโครงการต่าง ๆ มีน้อยลงเพราะต้องรอการอนุมัติจากส่วนกลาง

**ด้านการผลิตสินค้าโดยรวมมีแนวโน้มชะลอตัวมากขึ้น** โดยการ**ผลิตสินค้าเกษตร**ได้รับผลกระทบจากภัยแล้งโดยเฉพาะผลผลิตข้าวนาปรังลดลงมาก แต่ช่วงปลายไตรมาส 2 มีแนวโน้มปรับดีขึ้นเพราะผลผลิตพืชชนิดใหม่เริ่มออกสู่ตลาด เช่น ลิ้นจี่ ลำไย **การผลิตสินค้าอุตสาหกรรม**ในส่วนของภาคการผลิตเพื่อใช้ในประเทศลดลงตามการชะลอตัวของภาวะการค้าขาย ส่วนใหญ่เป็นสินค้าประเภทเครื่องคั้ม เช่น เหล้า เบียร์ โซดา น้ำอัดลม เป็นต้น ส่วนการผลิตสินค้าเกษตรแปรรูปน้อยลงตามจำนวนข้าวนาปรัง สำหรับการผลิตเพื่อส่งออกมีทิศทางเพิ่มขึ้นตามความต้องการของตลาดต่างประเทศ เช่น เครื่องประดับ ชิ้นส่วนอิเล็กทรอนิกส์เพื่อนำไปใช้ในอุปกรณ์สื่อสาร เครื่องใช้ไฟฟ้า และอุปกรณ์ยานยนต์ ส่วน**การท่องเที่ยว**ของภาคเหนือแม้เข้าสู่ช่วง Low season แต่ยังมีชาวต่างชาติโดยเฉพาะชาวจีนบางส่วนนิยมเข้ามาท่องเที่ยว



หมายเหตุ : จำนวนจากดัชนีผลผลิตการเกษตรภาคเหนือ ดัชนีผลผลิตอุตสาหกรรมภาคเหนือ และจำนวนผู้โดยสารผ่านท่าอากาศยานในภาคเหนือ โดยให้เดือนมกราคม 2556 = 100 สำหรับแนวโน้มคำนวณโดยใช้ค่าเฉลี่ย Moving Average

ทางด้าน**เสถียรภาพเศรษฐกิจของภาคเหนือ**ยังคงที่อยู่ โดยภาวะราคาสินค้าและบริการสูงขึ้นบ้างแต่ไม่มากนัก สะท้อนจาก**ราคาสินค้าสูงขึ้น**ตามราคาอาหารสำเร็จรูปซึ่งได้รับเพิ่มตามต้นทุนก๊าซหุงต้มที่ปรับสูงขึ้น **คนว่างงาน**มีแนวโน้มเพิ่มขึ้นเล็กน้อยจากกลุ่มนักศึกษาจบใหม่ แต่เจ้าของกิจการบางแห่งยังหาคนมาทำงานยาก โดยเฉพาะคนที่มีความรู้ดี สำหรับ**เงินฝากและเงินให้กู้**ของธนาคารพาณิชย์ชะลอลงตามภาวะเศรษฐกิจ

**ประเด็นที่เราควรติดตามอย่างใกล้ชิดในระยะต่อไป**เนื่องจากจะส่งผลกระทบต่อเศรษฐกิจภาคเหนือใน 2 ด้าน คือ **1) ด้านการใช้จ่าย** ได้แก่ กำลังซื้อของชาวบ้านอาจอ่อนแอลงกว่าที่คาดโดยเฉพาะในกลุ่มเกษตรกรและผู้ใช้แรงงาน ภาวะหนี้สินมีจำนวนเพิ่มขึ้นจะส่งผลต่อการระมัดระวังการใช้จ่าย และกระทบต่อเนื่องไปยังปัญหาการค้างชำระหนี้สิน และการใช้จ่ายภาครัฐสำหรับปีงบประมาณ 2558 ที่มีแนวโน้มต่ำกว่าปกติ **2) ด้านการผลิต** ได้แก่ ขนาดความรุนแรงของภัยแล้งต่อผลผลิตพืชสำคัญ

**โดยสรุป เศรษฐกิจภาคเหนือช่วงไตรมาส 2 ปี 2557 ยังมีแนวโน้มชะลอต่อเนื่อง** อย่างไรก็ตาม ภาครัฐยังมีบางสาขาเศรษฐกิจที่ยังมีทิศทางที่ดี อาทิ การส่งออก และการท่องเที่ยว ซึ่งน่าจะช่วยพยุงและขับเคลื่อนเศรษฐกิจภาคเหนือในระยะต่อไปได้พอสมควรครับ

บทความนี้เป็นข้อคิดเห็นส่วนบุคคล จึงไม่จำเป็นต้องสอดคล้องกับความเห็นของธนาคารแห่งประเทศไทย