

ภาคเหนือ


ตารางแนบแถลงข่าวเศรษฐกิจและการเงินภาคเหนือ
เดือนมกราคม 2551

 จัดทำโดย ส่วนวิชาการ (โทร. (0) 5393-1141, (0) 5393-1131)
 ธนาคารแห่งประเทศไทย สำนักงานภาคเหนือ (http://www.bot.or.th)

	หน่วย	2549	2550	2549		2550				2551	
				ครั้งแรก	ครั้งหลัง	ครั้งแรก	ครั้งหลัง	ไตรมาส 3	ไตรมาส 4	ธ.ค.	ม.ค.
1. ภาคเกษตร											
- ราคาพืชผลสำคัญ											
ข้าวเปลือกเจ้าหน้าปี 5%	บาท/เมตริกตัน	6,413.2	6,242.1	6,512.3	6,314.1	6,150.7	6,333.4	6,163.8	6,503.1	6,820.3	6,922.1
		(1.4)	(-2.7)	(4.2)	(-2.4)	(-5.6)	(0.3)	-	(3.0)	(11.9)	(10.6)
ข้าวเปลือกเหนียวหน้าปีเมล็ดยาว	บาท/เมตริกตัน	8,024.8	10,979.6	6,953.7	9,096.0	11,027.5	10,931.6	12,499.2	9,364.1	8,491.4	8,402.7
		(29.3)	(36.8)	(12.6)	(45.9)	(58.6)	(20.2)	(41.6)	(-0.0)	(-10.9)	(-17.9)
ข้าวเปลือกเจ้าหน้าปี 14-15%	บาท/เมตริกตัน	6,524.9	6,189.9	6,446.5	6,629.3	6,133.0	6,235.5	6,184.0	6,312.8	-	-
		(0.9)	(-5.1)	(1.5)	(0.7)	(-4.9)	(-5.9)	(-6.7)	-	-	-
อ้อย	บาท/เมตริกตัน	944.4	912.4	944.4	855.2	912.4	732.9	-	732.9	732.9	757.7
		(26.7)	(-3.4)	(26.7)	(-2.0)	(-3.4)	(-14.3)	-	(-14.3)	(-14.3)	(-14.2)
มันสำปะหลังสดคละ	บาท/กิโลกรัม	1.1	1.3	1.2	1.0	1.1	1.4	1.3	1.5	1.7	1.9
		(-15.3)	(16.7)	(-10.7)	(-20.1)	(-5.6)	(42.6)	(23.9)	(63.5)	(82.0)	(102.4)
ข้าวโพดความชื้นไม่เกิน 14%	บาท/กิโลกรัม	5.3	6.9	5.1	5.6	6.9	7.0	6.8	7.3	7.2	7.4
		(8.7)	(29.9)	(3.2)	(14.2)	(34.5)	(25.7)	(23.6)	(27.8)	(18.2)	(14.2)
ถั่วเหลืองคละ	บาท/กิโลกรัม	10.2	11.9	10.1	10.4	10.3	13.5	12.0	15.1	15.6	16.1
		(-1.5)	(16.2)	(-6.4)	(3.4)	(1.6)	(30.8)	(15.9)	(45.7)	(51.2)	-
กระเทียมแห้งใหญ่คละ	บาท/กิโลกรัม	36.7	38.3	27.9	45.5	38.3	-	-	-	-	24.5
		(55.7)	(4.3)	(29.6)	(80.1)	(37.1)	-	-	-	-	(-54.6)
หอมแดงแห้งใหญ่คละ	บาท/กิโลกรัม	24.9	9.5	20.9	28.8	9.5	-	-	-	-	-
		(38.9)	(-61.8)	(75.2)	(20.7)	(-54.6)	-	-	-	-	-
ลำไยคละ	บาท/กิโลกรัม	9.5	8.8	-	9.5	-	8.8	8.8	-	-	-
		(28.8)	(-6.5)	-	(28.8)	-	(-6.5)	(-6.5)	-	-	-
ลิ้นจี่คละ	บาท/กิโลกรัม	9.9	10.4	9.9	-	10.4	-	-	-	-	-
		(2.5)	(5.0)	(2.5)	-	(5.0)	-	-	-	-	-
2. ภาคอุตสาหกรรม											
- มูลค่าส่งออกของนิคมอุตสาหกรรมภาคเหนือ	ล้านดอลลาร์ สหรัฐ.	1,951.9	1,891.8	959.4	992.5	917.9	970.9 1/	477.3	493.6 1/	163.2	151.6 1/
		(14.0)	(-3.0)	(17.8)	(10.5)	(-4.3)	(-2.2)	(-4.5)	(0.2)	(5.4)	(8.1)
- ผลผลิตน้ำตาล	พันเมตริกตัน	1,593.1	2,139.4	1,321.0	272.2	1,808.8	330.6	-	330.6	323.7	637.3
		(28.7)	(34.3)	(16.0)	(173.9)	(36.9)	(21.5)	-	(21.5)	(18.9)	(9.5)
- ผลผลิตสังกะสี	เมตริกตัน	97,131	98,878	48,924	48,207	47,400	51,478	25,609	25,869	9,129	8,465
		(-4.0)	(1.8)	(-4.2)	(-3.8)	(-3.1)	(6.8)	(5.7)	(7.8)	(14.1)	(7.8)
3. ภาคบริการ											
- ภาษีมูลค่าเพิ่มประเภทโรงแรมและภัตตาคาร	ล้านบาท	304.6	379.4	160.0	144.6	203.9	175.4	75.4	100.0	43.6	40.8
		(11.8)	(24.5)	(12.7)	(10.7)	(27.5)	(21.3)	(22.3)	(20.6)	(26.3)	(-5.4)
- จำนวนผู้โดยสารผ่านท่าอากาศยาน	พันคน	4,217.0	4,317.3	2,019.2	2,197.9	2,028.3	2,289.1	1,039.7	1,249.3	465.0	439.3
		(4.9)	(2.4)	(3.4)	(6.4)	(0.5)	(4.1)	(12.3)	(-1.8)	(-7.1)	(-9.4)
- การใช้ไฟฟ้าภาคบริการ	ล้านกิโลวัตต์-ชั่วโมง	268.0	281.8	131.9	136.0	136.1	145.7	76.6	69.1	22.5	23.1 E/
		(7.1)	(5.2)	(6.8)	(7.4)	3.2	7.1	(11.9)	(2.3)	(-0.1)	(10.5)
- อัตราการเข้าพัก	ร้อยละ	54.9	53.7	52.9	56.9	52.8	54.7	45.8	63.6	76.0	74.2
- ราคาห้องพักเฉลี่ย	บาท/ห้อง	948.6	969.4	966.1	931.1	984.7	954.1 R/	858.6	1,049.6 R/	1,177.5	1,166.4
		(3.2)	(2.2)	(2.0)	(4.4)	(1.9)	(2.5)	(3.6)	(1.5)	(-0.3)	(0.5)
4. การอุปโภคบริโภคภาคเอกชน											
- ภาษีมูลค่าเพิ่ม (Real Term)	ล้านบาท	7,857.7	7,120.2	3,452.8	3,398.0	3,645.1	3,475.1	1,728.5	1,746.6	604.9	685.4
		(21.6)	(6.3)	(18.5)	(-1.6)	(7.3)	(-4.7)	(-3.1)	(1.0)	(9.4)	(-3.4)
- ปริมาณรถจักรยานยนต์จดทะเบียน	คัน	300,202	236,780	166,136	134,066	131,127	105,653	55,799	49,854	14,986	20,689
		(-4.9)	(-21.1)	(0.7)	(-10.9)	(-21.1)	(-21.2)	(-24.2)	(-17.5)	(-21.4)	(-18.8)
- ปริมาณรถยนต์จดทะเบียน	คัน	68,023.0	65,253.0	41,921	26,102	38,376	26,877	15,562	11,315	2,377	8,852
		(-6.6)	(-4.1)	(1.0)	(-16.6)	(-8.5)	(3.0)	(2.2)	(4.1)	(10.7)	(-6.2)
- ปริมาณการใช้ไฟฟ้าเพื่อที่อยู่อาศัย	ล้านกิโลวัตต์-ชั่วโมง	3,298.2	3,437.5	1,633.5	1,664.7	1,687.3	1,750.6	907.1	843.1	266.4	281.0 E/
		(3.8)	(4.2)	(2.2)	(5.5)	(3.3)	(5.2)	(7.2)	(3.0)	(-1.5)	(20.5)
5. การลงทุนภาคเอกชน											
- พื้นที่ก่อสร้างรับอนุญาตในเขตเทศบาล	พันตารางเมตร	1,142.3	1,078.3	532.3	610.0	570.0	508.3	242.0	266.3	78.5	125.8
		(-15.3)	(-5.6)	(-19.0)	(-11.4)	(7.1)	(-16.7)	(-25.0)	(-7.4)	(-29.1)	(14.9)
- ค่าธรรมเนียมขายและขายฝากที่ดิน	ล้านบาท	483.6	463.8	223.8	259.8	217.5	246.3	114.2	132.1	49.5	41.4
		(-6.8)	(-4.1)	(-12.2)	(-1.5)	(-2.8)	(-5.2)	(-12.8)	(2.5)	(10.2)	(21.1)

หมายเหตุ : ตัวเลขในวงเล็บเป็นอัตราการเปลี่ยนแปลงเป็นร้อยละจากระยะเดียวกันปีก่อน

E/ = ข้อมูลประมาณการ, P/ = ข้อมูลเบื้องต้น, R/ = ปรับปรุงข้อมูล, n.a. = ยังไม่มีข้อมูล

1/ เป็นข้อมูลส่งออกผ่านด่านศุลกากรสำทูนที่รวมข้อมูลของผู้ส่งออกที่ทำการพิธีการส่งออกโดยระบบ Paperless Customs

ภาคเหนือ

	หน่วย	2549	2550	2549		2550				2551	
				ครั้งแรก	ครั้งหลัง	ครั้งแรก	ครั้งหลัง	ไตรมาส 3	ไตรมาส 4		ธ.ค.
- การส่งเสริมการลงทุนจาก BOI (ได้รับอนุมัติ) จำนวน	โครงการ	56	67	31	25	38	29	13	16	6	6 P/
เงินทุน	ล้านบาท	5,943.1	7,890.5	3,421.4	2,521.7	5,540.5	2,350.0	912.0	1,438.0	631.6	571.7 P/
		(-39.4)	(32.8)	(48.0)	(-66.3)	(61.9)	(-6.8)	(-28.3)	(15.1)	(-9.9)	(-78.1)
6. การค้าต่างประเทศ											
- สินค้าส่งออกผ่านด่านศุลกากร	ล้านดอลลาร์ สหรัฐ.	2,648.6	2,535.5	1,333.5	1,315.1	1,235.3	1,300.2	620.5	679.6	233.7	210.3
		(7.2)	(-4.3)	(12.3)	(2.5)	(-7.4)	(-1.1)	(-5.5)	(3.3)	(11.0)	(2.3)
ท่าอากาศยานเชียงใหม่	ล้านดอลลาร์ สหรัฐ.	161.0	122.7	99.8	61.2	81.8	40.9	24.4	16.5	3.9	4.1
		(-17.5)	(-23.8)	(18.8)	(-44.9)	(-18.0)	(-33.2)	(-26.6)	(-41.0)	(-55.1)	(-60.0)
ลำพูน	ล้านดอลลาร์ สหรัฐ.	1,951.9	1,735.7	959.4	992.5	856.8	878.9	427.9	451.0	135.2	134.4
		(14.0)	(-11.1)	(17.8)	(10.5)	(-10.7)	(-11.4)	(-14.4)	(-8.5)	(-12.7)	(-5.7)
การค้าชายแดน	ล้านดอลลาร์ สหรัฐ.	535.7	677.1	274.4	261.4	296.7	380.4	168.3	212.1	94.6	71.8
		(-4.7)	(26.4)	(-5.2)	(-4.2)	(8.1)	(45.5)	(35.8)	(54.3)	(101.4)	(35.9)
พม่า	ล้านดอลลาร์ สหรัฐ.	389.6	476.0	212.3	177.3	229.2	246.8	110.1	136.7	49.5	58.9
		(-7.2)	(22.2)	(-7.4)	(-6.9)	(8.0)	(39.2)	(28.7)	(48.9)	(63.3)	(55.4)
จีนตอนใต้	ล้านดอลลาร์ สหรัฐ.	108.2	163.5	43.0	65.2	50.0	113.5	46.8	66.7	41.7	8.2
		(6.3)	(51.1)	(-2.7)	(13.2)	(16.4)	(74.0)	(58.6)	(86.7)	(220.6)	(-25.7)
ลาว	ล้านดอลลาร์ สหรัฐ.	37.9	37.5	19.1	18.8	17.5	20.1	11.3	8.7	3.3	4.7
		(-6.9)	(-0.9)	(19.9)	(-24.2)	(-8.6)	(6.9)	(28.4)	(-12.2)	(-7.8)	(20.3)
- สินค้านำเข้าผ่านด่านศุลกากร	ล้านดอลลาร์ สหรัฐ.	1,715.9	1,546.7	842.7	873.2	740.9	805.8	392.8	412.9	122.5	128.4
		(11.8)	(-9.9)	(15.7)	(8.3)	(-12.1)	(-7.7)	(-10.7)	(-4.7)	(-16.3)	(-6.3)
ท่าอากาศยานเชียงใหม่	ล้านดอลลาร์ สหรัฐ.	70.1	71.3	35.9	34.2	35.1	36.3	18.1	18.2	4.4	5.5
		(171.6)	(1.7)	(216.4)	(136.5)	(-2.5)	(6.2)	(25.6)	(-8.0)	(-37.8)	(-36.7)
ลำพูน	ล้านดอลลาร์ สหรัฐ.	1,543.6	1,368.0	758.9	784.7	655.6	712.4	350.9	361.5	108.4	112.4
		(7.8)	(-11.4)	(11.9)	(4.2)	(-13.6)	(-9.2)	(-12.7)	(-5.5)	(-15.7)	(-4.8)
การค้าชายแดน	ล้านดอลลาร์ สหรัฐ.	102.2	107.4	47.9	54.3	50.3	57.1	23.8	33.3	9.7	10.5
		(31.8)	(5.0)	(23.7)	(39.9)	(5.0)	(5.0)	(2.8)	(6.8)	(-9.2)	(1.0)
พม่า	ล้านดอลลาร์ สหรัฐ.	53.1	51.7	27.8	25.3	27.3	24.4	11.0	13.4	4.4	4.3
		(49.1)	(-2.7)	(27.5)	(83.4)	(-1.9)	(-3.5)	(-10.0)	(2.5)	(-6.7)	(-32.3)
จีนตอนใต้	ล้านดอลลาร์ สหรัฐ.	28.6	28.6	9.0	19.6	10.8	17.9	6.9	11.0	3.2	3.0
		(5.3)	(0.0)	(-2.0)	(9.0)	(19.8)	(-9.0)	(-13.9)	(-5.6)	(-4.0)	(50.0)
ลาว	ล้านดอลลาร์ สหรัฐ.	20.5	27.1	11.1	9.4	12.2	14.8	5.9	8.9	2.1	3.3
		(38.9)	(32.0)	(43.3)	(34.1)	(10.4)	(57.3)	(100.6)	(37.5)	(-20.4)	(55.9)
- ดุลการค้า	ล้านดอลลาร์ สหรัฐ.	932.7	988.8	490.8	441.8	494.4	494.4	227.7	266.7	111.3	81.9
7. ระดับราคา						(การเปลี่ยนแปลงจากระยะเดียวกันปีก่อน)					
- ดัชนีราคาผู้บริโภคทั่วไป	ร้อยละ	4.7	2.3	6.0	3.5	2.0	2.7	2.1	3.3	3.5	4.7
หมวดอาหาร	ร้อยละ	6.0	4.6	6.4	5.7	4.7	4.4	5.7	3.2	2.9	5.4
หมวดอื่นที่มีไข่ออาหาร	ร้อยละ	3.9	1.0	5.8	2.2	0.4	1.7	0.0	3.4	3.9	4.3
- ดัชนีราคาผู้บริโภคพื้นฐาน	ร้อยละ	1.9	0.6	2.4	1.4	0.7	0.4	0.4	0.5	0.6	0.9
8. ภาคการเงิน											
- เงินฝากธนาคารพาณิชย์	พันล้านบาท	328.7	339.9	327.5	328.7	346.4	339.9	347.0	339.9	339.9	n.a.
		(5.2)	(3.4)	(7.5)	(5.2)	(5.8)	(3.4)	(3.9)	(3.4)	(3.4)	-
- สินเชื่อธนาคารพาณิชย์	พันล้านบาท	274.5	290.5	258.6	274.5	280.1	290.5	278.1	290.5	290.5	n.a.
		(9.7)	(5.8)	(13.8)	(9.7)	(8.3)	(5.8)	(5.2)	(5.8)	(5.8)	-
- สัดส่วนสินเชื่อต่อเงินฝาก	ร้อยละ	83.5	85.5	79.0	83.5	80.9	85.5	80.2	85.5	85.5	n.a.

หมายเหตุ : ตัวเลขในวงเล็บเป็นอัตราการเปลี่ยนแปลงเป็นร้อยละจากระยะเดียวกันปีก่อน

E/ = ข้อมูลประมาณการ, P/ = ข้อมูลเบื้องต้น , R/ = ปรับปรุงข้อมูล, n.a. = ยังไม่มีข้อมูล

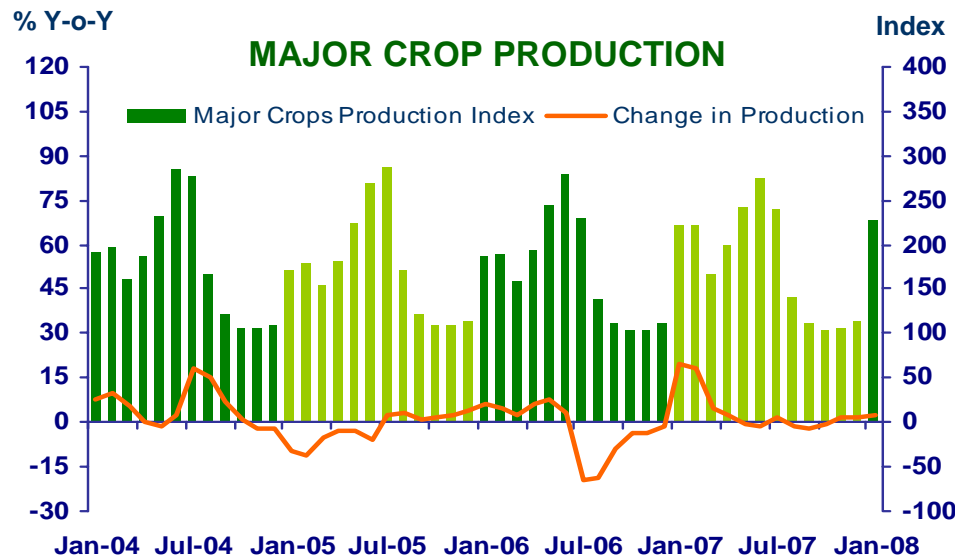
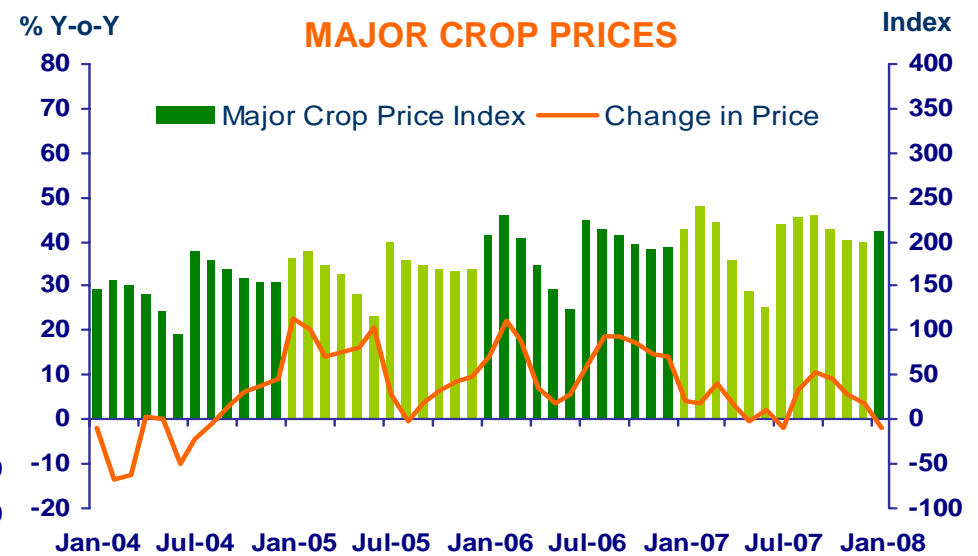
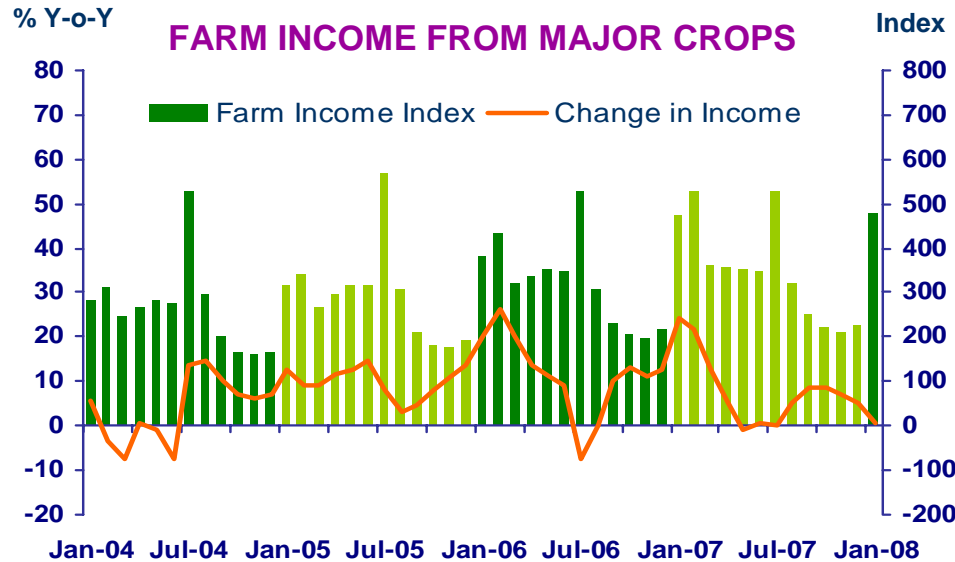


แถลงข่าวเศรษฐกิจการเงินภาคเหนือ
เดือนมกราคม 2551



FARM INCOME FROM MAJOR CROPS

Economic Research Division, Northern Region Office



CHANGE IN FARM INCOME FROM MAJOR CROPS, MAJOR CROP PRODUCTION AND MAJOR CROP PRICES

△ % (Y-O-Y)	2006	2007	2007				2008
			H1	Q3	Q4	Dec	Jan
Farm Income	13.1	8.7	13.0	6.2	6.4	5.1	0.4
Production	-1.8	3.1	7.6	-1.9	1.1	1.7	2.5
Price	14.9	5.6	5.4	8.1	5.3	3.4	-2.1

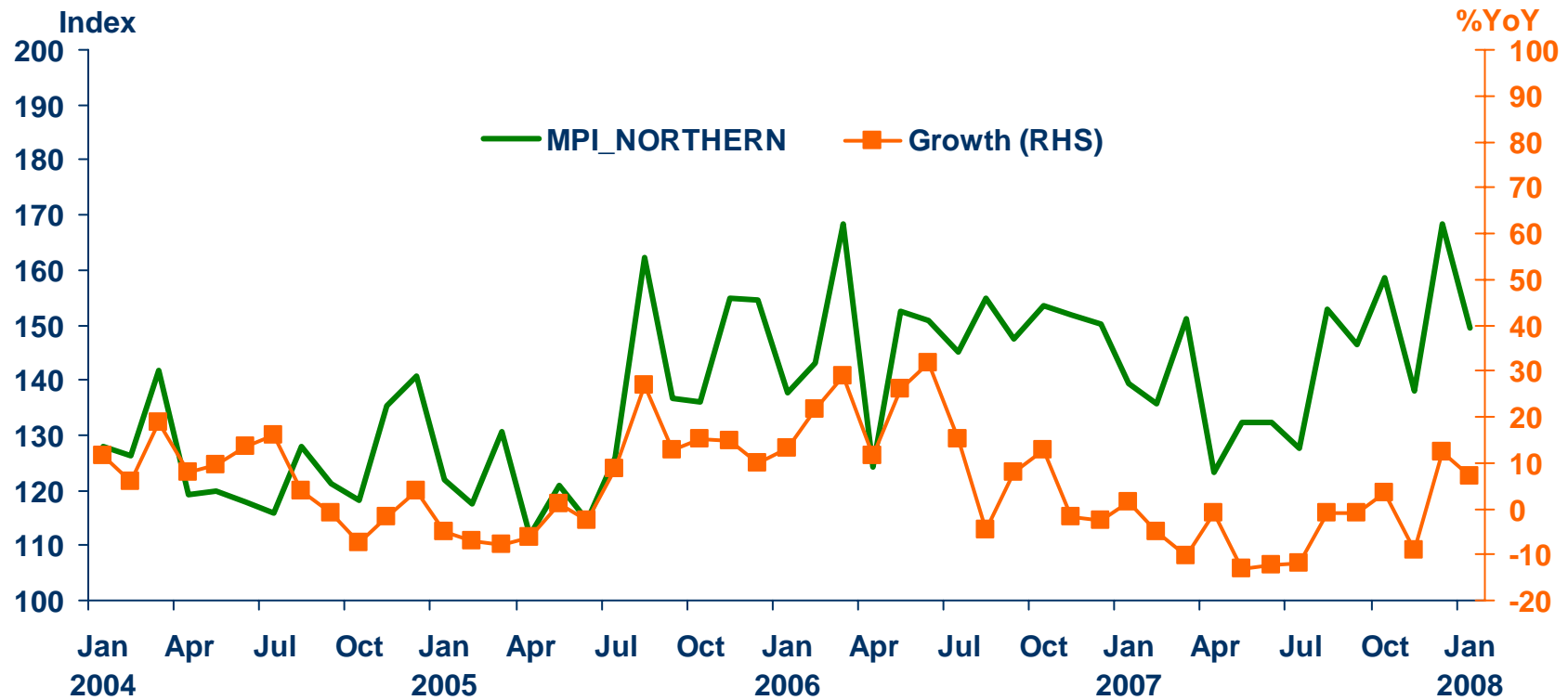
Source : Index constructed using data from Ministry of Agriculture and Co-operatives. (1988 =100)



Manufacturing Production Index Northern Region

Economic Research Division, Northern Region Office

	2006	2007	H1-07	H2-07	Q3-07	Q4-07	Dec-07	Jan-08 ^P
MPI level	148.3	142.2	135.7	148.6	142.3	154.9	168.4	149.5
MPI %yoy	12.1	-4.1	-7.1	-1.2	-4.6	2.1	12.2	7.2



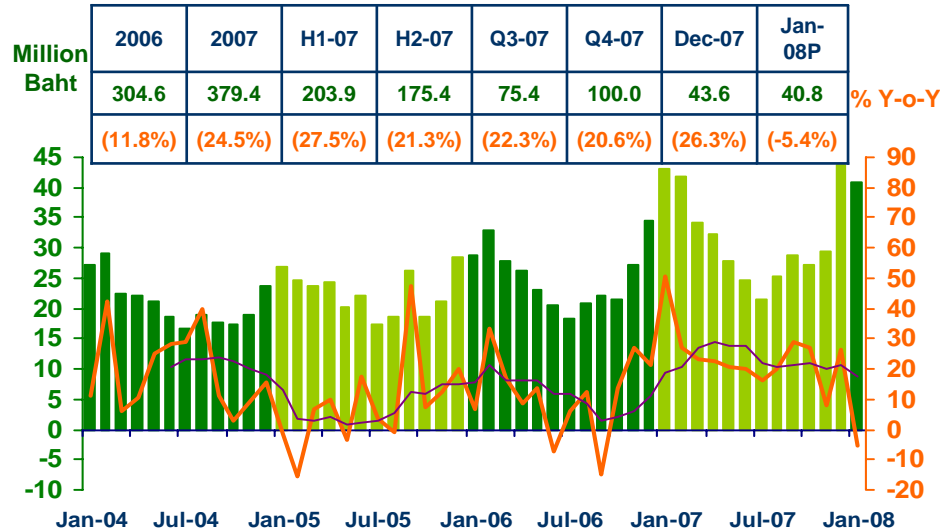
Sources: Index constructed using data from Customs Department , Excise Department and BOT Northern Region Survey. (2002 =100)
 P = Preliminary (83.0% coverage)



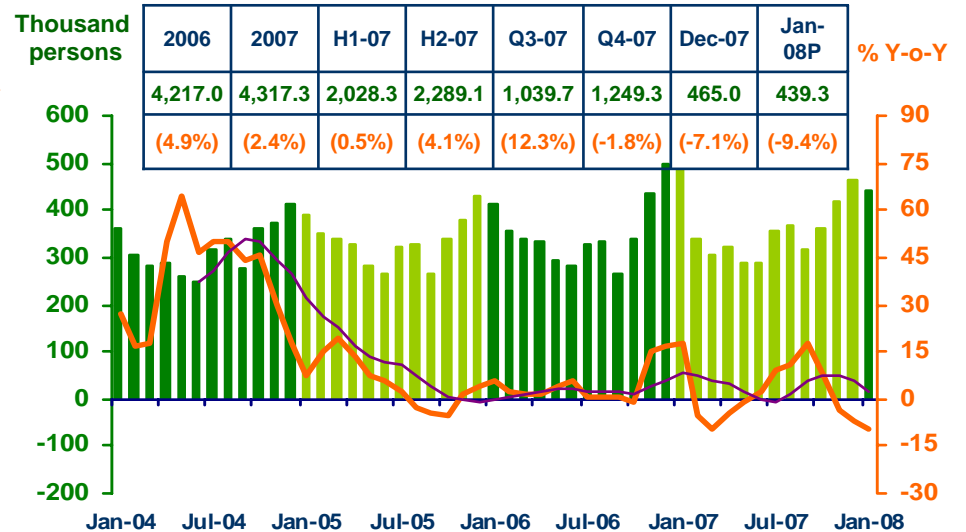
SERVICES

Economic Research Division, Northern Region Office

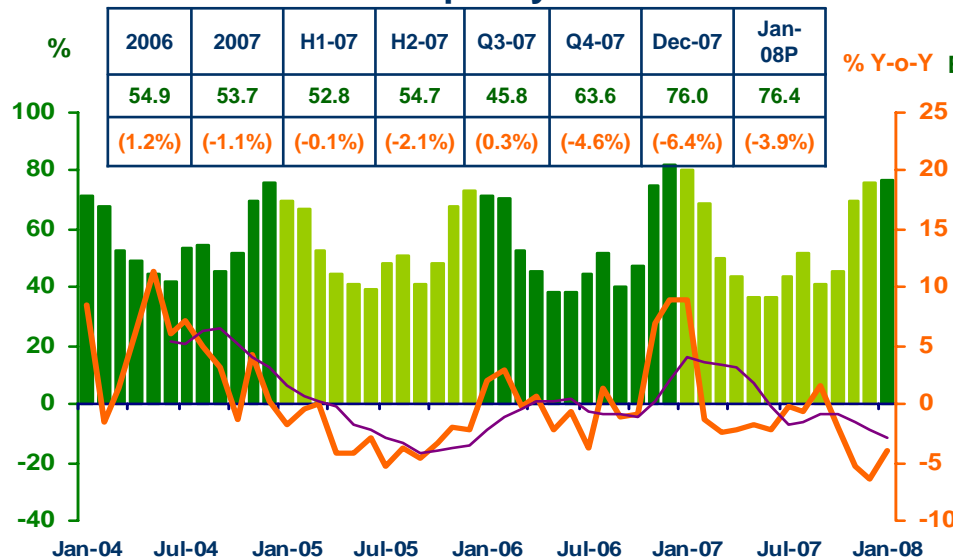
Hotel and restaurant VAT



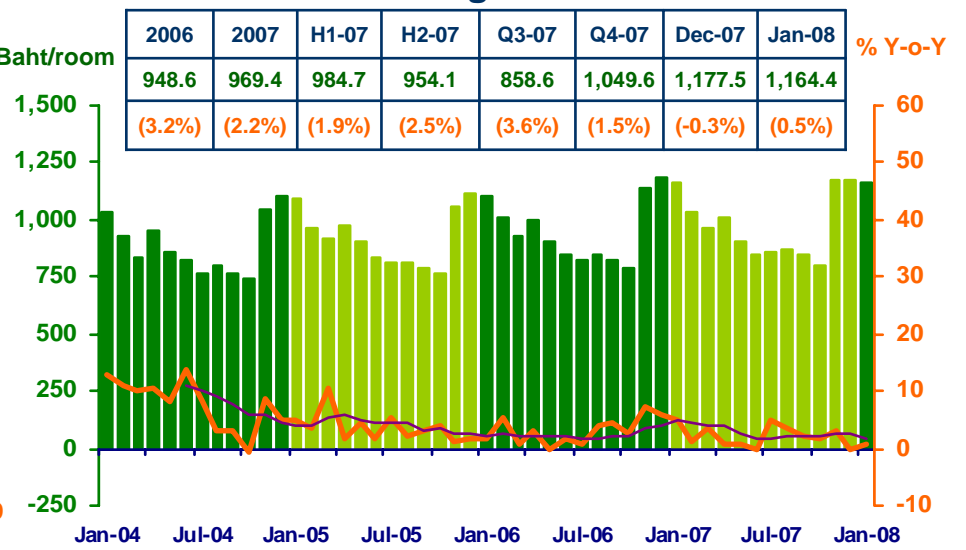
Air passengers



Hotel occupancy rate



Hotel average room rate



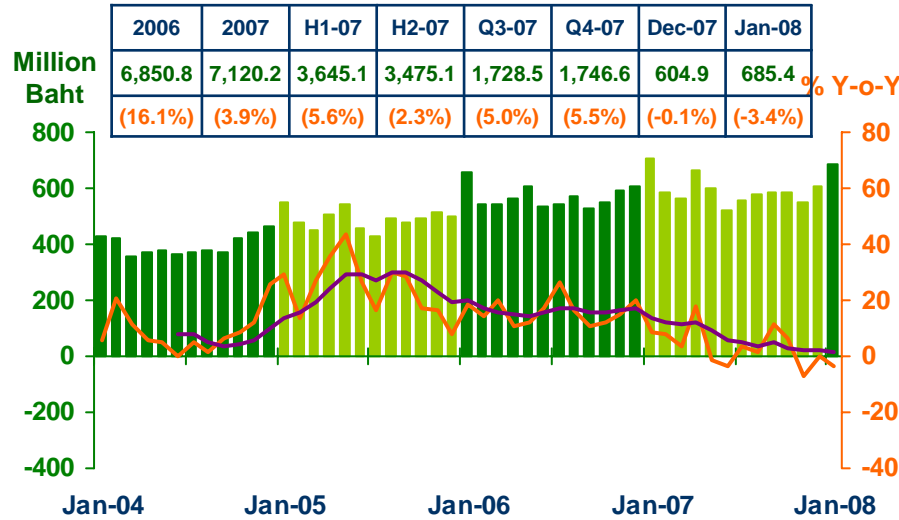
Sources: Ministry of Finance; Airports of Thailand Public Company Limited.; and Data Management Group, Bank of Thailand



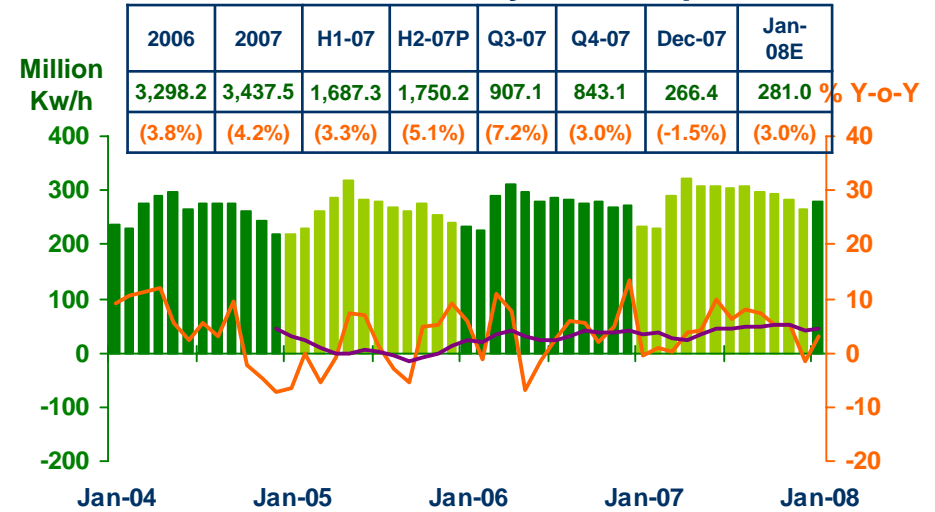
Private Consumption

Economic Research Division, Northern Region Office

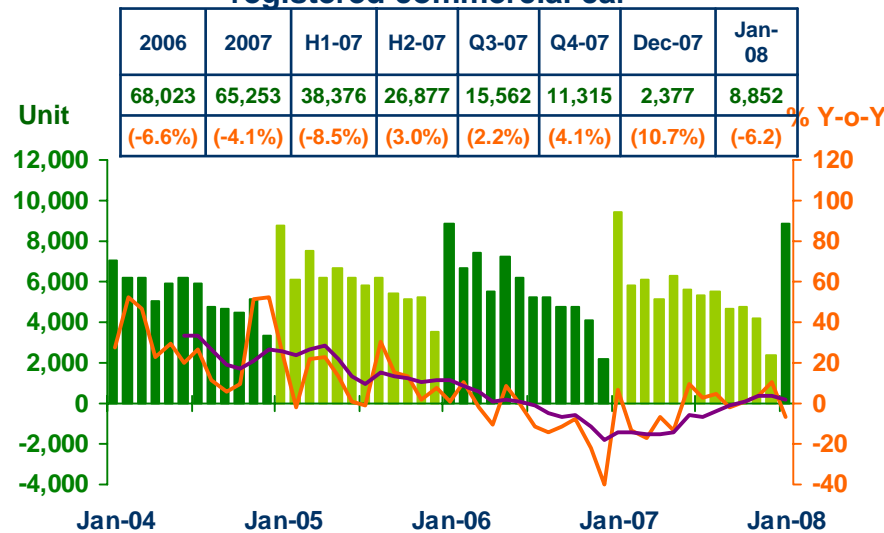
VAT (Real Term)



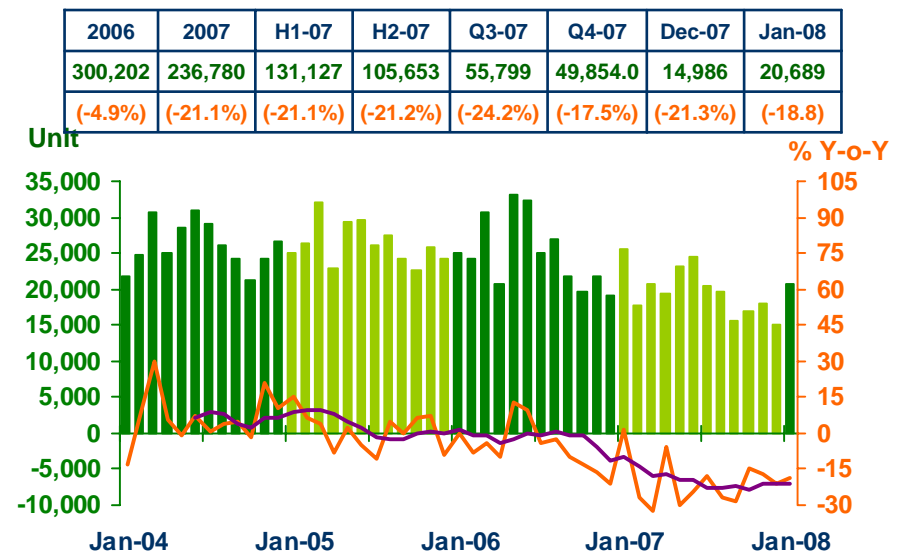
Household electricity consumption



Registered passenger car and registered commercial car



Registered motorcycle



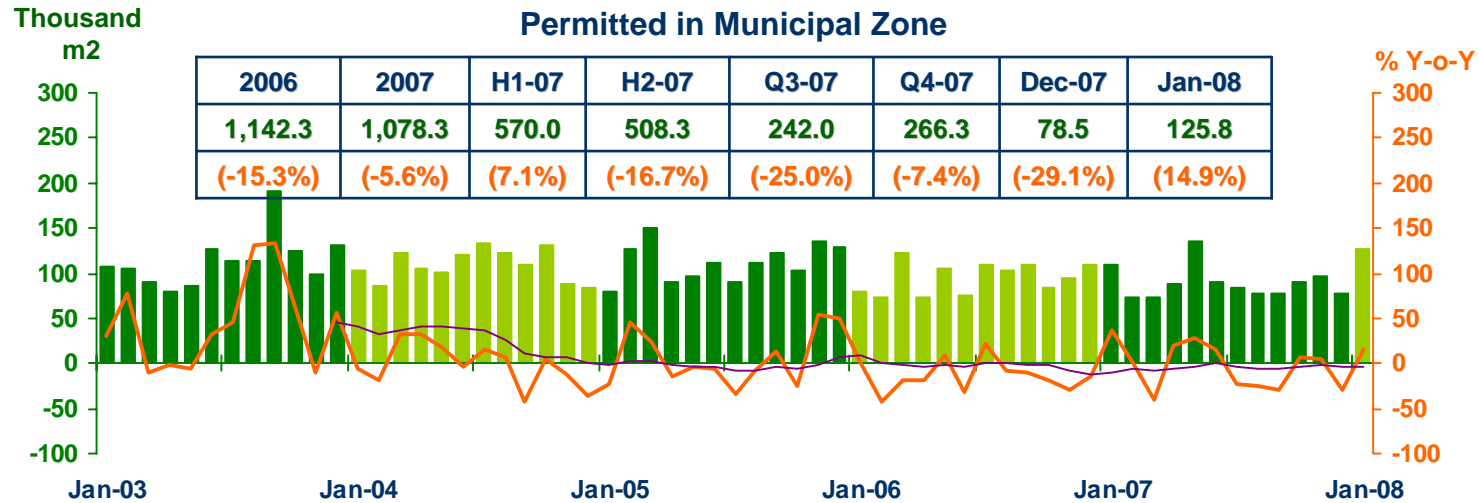
Sources: Ministry of Finance, Provincial Electricity Authority, Provincial Land Transportation Offices



Private Investment

Economic Research Division, Northern Region Office

Construction Areas Permitted in Municipal Zone

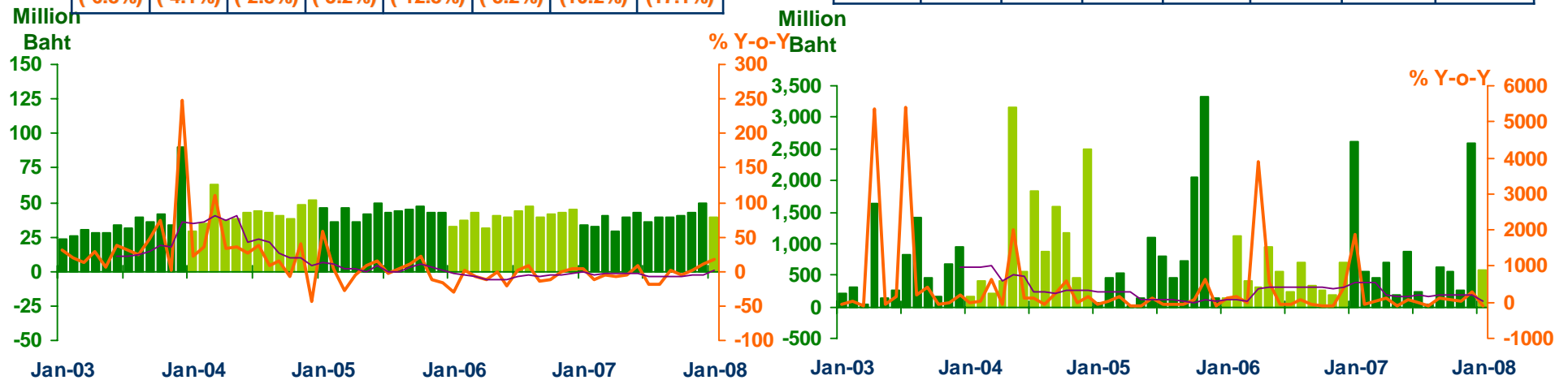


Land Transaction Fee

2006	2007	H1-07	H2-07	Q3-07	Q4-07	Dec-07	Jan-08
483.6	463.8	217.5	246.3	114.2	132.1	49.5	39.0
(-6.8%)	(-4.1%)	(-2.8%)	(-5.2%)	(-12.8%)	(-5.2%)	(10.2%)	(17.1%)

Investment Value of Projects Approved by BOI

2006	2007	H1-07	H2-07	Q3-07	Q4-07	Dec-07	Jan-08
5,943.1	9,854.3	5,540.5	4,313.8	912.0	3,401.8	2,595.4	571.7
(-39.4%)	(65.8%)	(61.9%)	(71.1%)	(-28.3%)	(172.4%)	(270.3%)	(-78.1%)



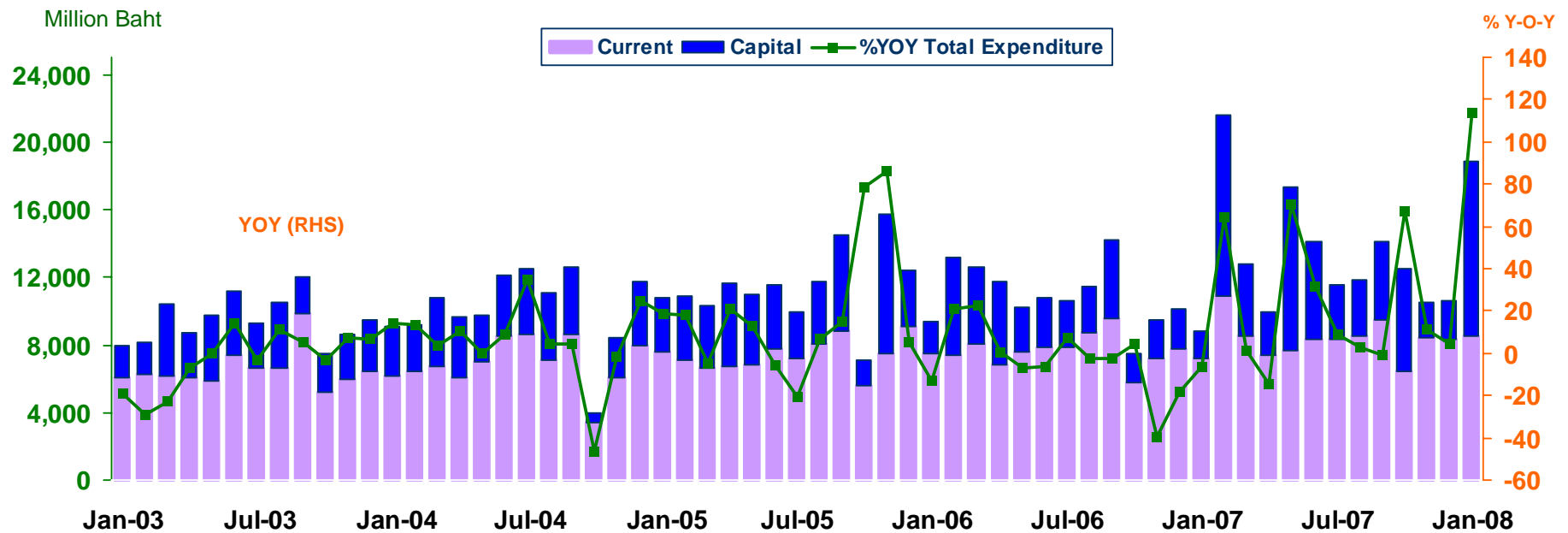
Sources: Municipality Offices; Provincial Land Offices; Northern Region Investment and Economic Center (BOI)



Disbursement recorded at treasury offices in the northern region

Economic Research Division, Northern Region Office

Expenditure	2006	2007	2007					2008
			H1-07	H2-07	Q3-07	Q4-07	Dec-07p	Jan-08p
Current	91,977.0	99,573.4	49,965.1	49,608.4	26,390.1	23,218.2	8,359.7	8,528.7
	(3.8)	(8.3)	(10.9)	(5.7)	(0.8)	(12.0)	(7.9)	(18.1)
Capital	39,231.8	56,260.4	34,748.0	21,512.3	11,100.1	10,412.3	2,264.2	10,343.0
	(-19.8)	(43.4)	(52.6)	(30.6)	(9.7)	(64.1)	(-5.6)	(542.6)
Total	131,208.8	155,833.8	84,713.1	71,120.7	37,490.2	33,630.5	10,623.9	18,871.7
	(-4.6)	(18.8)	(24.9)	(12.2)	(3.3)	(24.2)	(4.7)	(113.7))





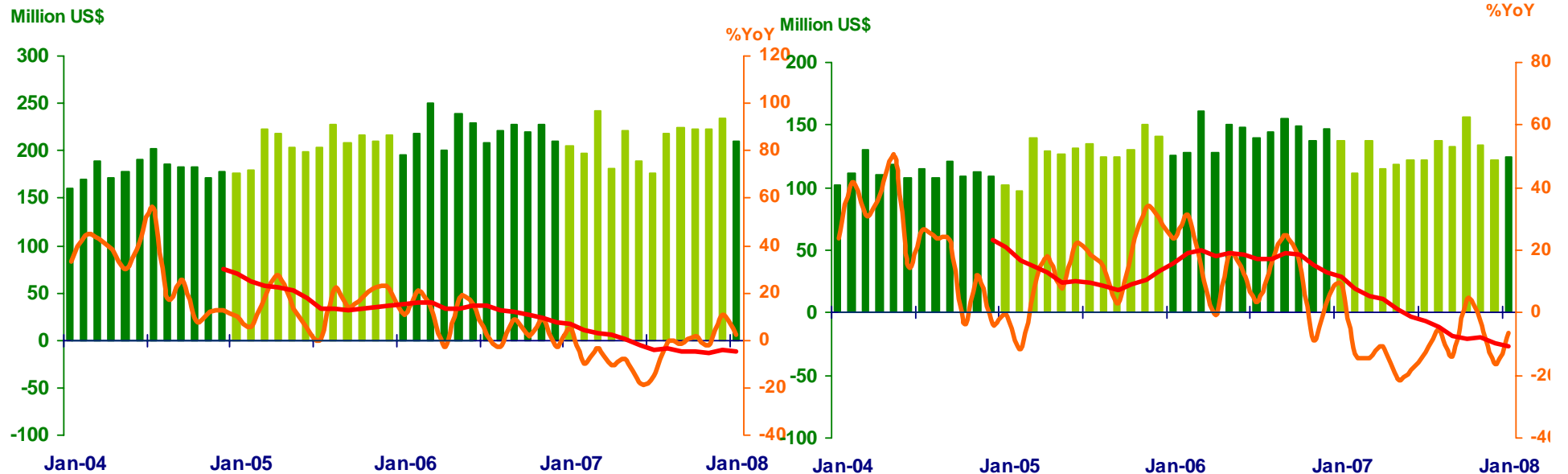
Foreign Trade

Economic Research Division, Northern Region Office

	2006	2007	2007					2008
			H1	H2	Q3	Q4	Dec	Jan
EXPORTS	2,645.6	2,535.5	1,253.3	1,300.2	620.5	679.6	233.7	210.3
	(7.2%)	(-4.3%)	(-7.4%)	(-1.1%)	(-5.5%)	(3.3%)	(11.0%)	(2.3%)
IMPORTS	1,715.9	1,546.7	740.9	805.8	392.8	412.9	122.5	128.4
	(11.8%)	(-9.9%)	(-12.1%)	(-7.7%)	(-10.7%)	(-4.7%)	(-16.3%)	(-6.3%)
Trade Balance	932.7	988.8	494.4	494.4	227.7	266.7	111.2	81.9

Export

Import



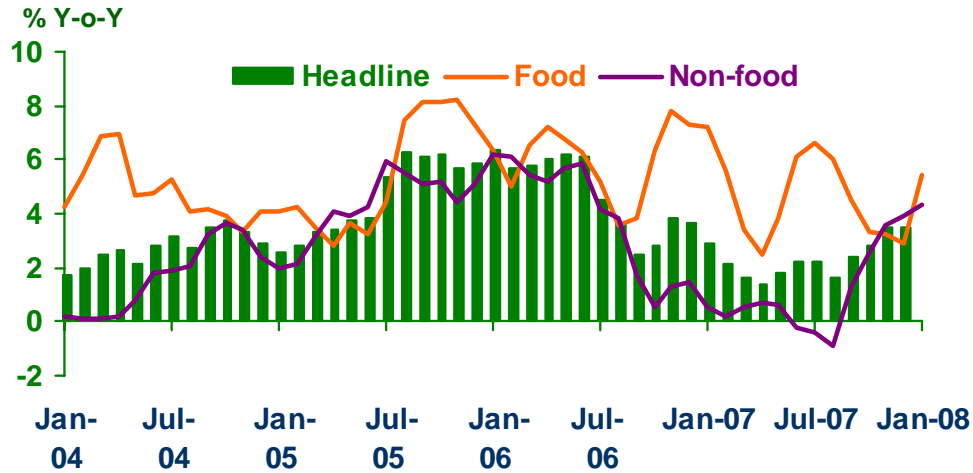
Sources: Customs Department



Price Level

Economic Research Division, Northern Region Office

Headline Inflation

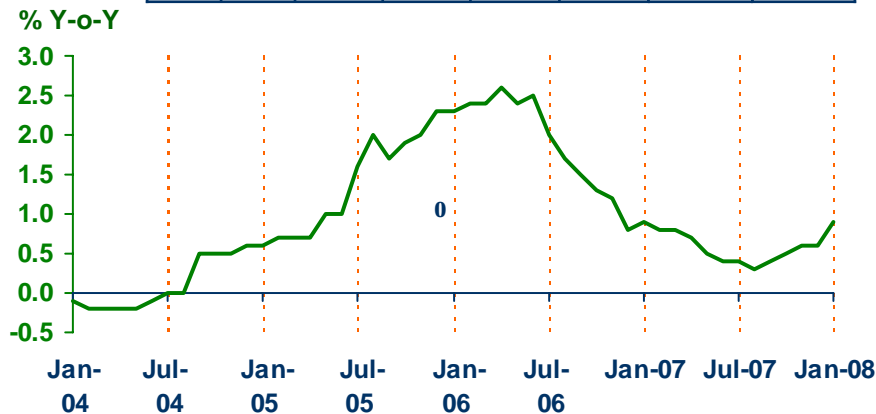


Headline inflation (2002 = 100)

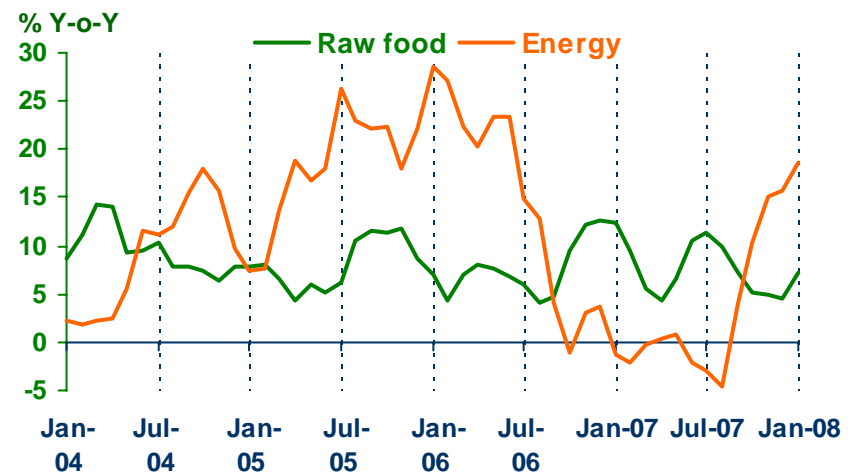
%Y-o-Y	2006	2007	H1-07	H2-07	Q3-07	Q4-07	Dec-07	Jan-08
Headline	4.7	2.3	2.0	2.7	2.1	3.3	3.5	4.7
Food	6.0	4.6	4.7	4.4	5.7	3.2	2.9	5.4
Non-food	3.9	1.0	0.4	1.7	0.0	3.4	3.9	4.3

Core Inflation

2006	2007	H1-07	H2-07	Q3-07	Q4-07	Dec-07	Jan-08
1.9	0.6	0.7	0.4	0.4	0.5	0.6	0.9



Rawfood and Energy



Sources: Bureau of Trade and Economic Indices, Ministry of Commerce
 Note: Northern region's Core CPI data has been released since January 2002

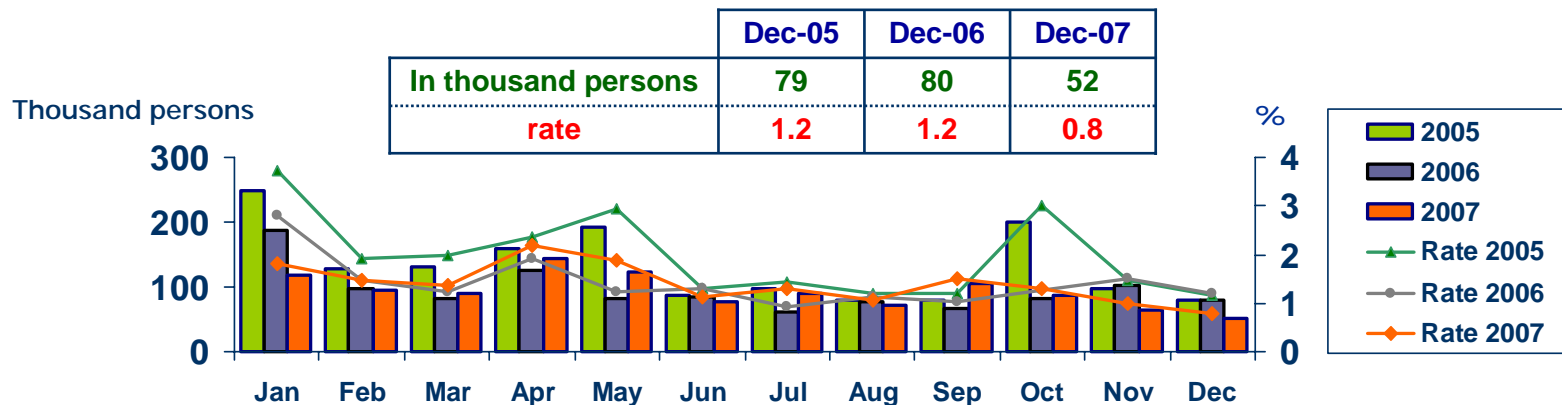


Labor Force Survey

Economic Research Division, Northern Region Office

	% of Total Labor Force (as of Dec 2007)	2006 ($\Delta\%$)	Q1-07 ($\Delta\%$)	Q2-07 ($\Delta\%$)	Q3-07 ($\Delta\%$)	Nov-07 ($\Delta\%$)	Dec-07 ($\Delta\%$)
Labor Force (1,000 Persons)	100.0	6,741	6,534	6,756	6,732	6,646	6,716
Employed persons	99.0	0.3	0.6	3.5	3.0	-0.5	0.1
• Agriculture	55.7	4.5	-0.8	0.2	3.8	-2.7	2.4
• Non-agriculture	43.3	-4.4	1.9	7.1	2.3	1.7	-2.6
- Wholesale & retail trade	11.4	1.7	8.7	3.5	-7.1	-1.1	-11.9
- Manufacturing	8.6	-3.5	-6.0	14.2	17.1	2.3	-2.9
- Construction	4.4	-18.7	-16.4	13.5	-5.3	3.5	-2.9
- Hotel & restaurants Services	4.6	-15.1	20.4	-3.7	-10.2	5.1	2.9
- Others	14.3	-0.6	8.3	6.7	12.8	2.2	4.6
Unemployed persons	0.8	1.2	10.0	-10.2	57.0	-37.6	-35.1
Seasonally inactive persons	0.2	236.1	-49.5	93.9	-28.1	-66.6	-27.9

Unemployment



Source : National Statistical Office



DEPOSITS AND CREDITS OF COMMERCIAL BANKS

Economic Research Division, Northern Region Office

