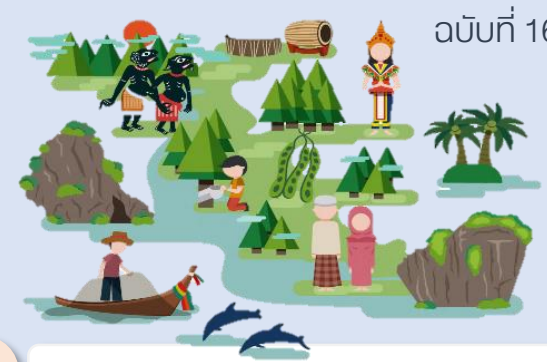




เศรษฐกิจภาคใต้ เดือนตุลาคม ปี 2564



หดตัวใกล้เคียง เดือนก่อน

โดยภาคการท่องเที่ยวและการลงทุนภาคเอกชนได้รับผลดีจากการผ่อนคลายมาตรการควบคุมการระบาดของ COVID-19 อย่างไรก็ดีตาม หลายกิจกรรมทางเศรษฐกิจยังถูกกดดันจากจำนวนผู้ติดเชื้อในภาคใต้ที่ยังสูงต่อเนื่อง กำลังซื้อและการจ้างงานที่ยังอ่อนแอ ตลอดจนอุปสงค์ต่างประเทศที่ชะลอลง

อัตราเงินเฟ้อ 3.08 % เพิ่มขึ้น

ตามราคาพลังงาน และอาหารสด โดยเฉพาะผักสด

การอุปโภคบริโภค



หดตัวต่อเนื่อง

จากการระมัดระวังการใช้จ่าย เนื่องจากกำลังซื้อที่ยังอ่อนแอ และจำนวนผู้ติดเชื้อที่สูงต่อเนื่อง

การลงทุนภาคเอกชน



ขยายตัวต่อเนื่อง

ตามการลงทุนภาคอุตสาหกรรมที่ยังขยายตัว และภาคก่อสร้างที่ทยอยปรับดีขึ้นเล็กน้อย

การใช้จ่ายภาครัฐ



กลับมาขยายตัว

ตามรายจ่ายประจำที่ขยายตัวมากขึ้น อีกทั้งรายจ่ายลงทุนหดตัวน้อยลง

มูลค่าการส่งออก



ชะลอลง

ตามการส่งออกน้ำมันปาล์มดิบที่ชะลอลง ทั้งนี้ ปัญหาตู้คอนเทนเนอร์ยังเป็นอุปสรรคต่อการส่งออก

การท่องเที่ยว



หดตัวน้อยลง

นักท่องเที่ยวไทยเพิ่มขึ้นตามการผ่อนคลายฯ¹ ด้านต่างชาติเพิ่มขึ้นจากมาตรการลดวันกักตัว

ภาคอุตสาหกรรม



ชะลอลง

จากหมวดไม้อย่างพาราที่หดตัว อย่างไรก็ดี ยางแปรรูปและน้ำมันปาล์มดิบขยายตัวต่อเนื่อง

รายได้เกษตรกร



ชะลอลง

จากด้านราคาขายพาราเป็นสำคัญ ขณะที่ ผลผลิตเร่งขึ้นจากปาล์มน้ำมัน

การจ้างงาน



ยังไม่ฟื้นตัว

ตามจำนวนผู้ประกันตนในระบบประกันสังคม (มาตรา 33) ที่ปรับลดลง

¹ การผ่อนคลายมาตรการควบคุม COVID-19

แนวโน้มเศรษฐกิจภาคใต้

เศรษฐกิจไตรมาส 4 ปี 2564 คาดว่าปรับดีขึ้นจากไตรมาสก่อน โดยเฉพาะการท่องเที่ยวของชาวไทยที่มีแนวโน้มฟื้นตัวต่อเนื่อง ตามการผ่อนคลายมาตรการควบคุม COVID-19 และยังมีปัจจัยบวกจากแผนเปิดรับนักท่องเที่ยวต่างชาติ ตลอดจนมาตรการกระตุ้นการท่องเที่ยวและบริโภค ด้านการผลิตเพื่อส่งออกคาดว่าจะยังขยายตัวได้ แต่มีความเสี่ยงในตลาดจีนจากวิกฤตพลังงานและปัญหาค่าระวางเรือที่อาจสูงขึ้นอีกช่วงปลายปี

พัฒนาการเครื่องใช้เศรษฐกิจภาคใต้ เดือนตุลาคม 2564

หดตัวใกล้เคียงเดือนก่อน

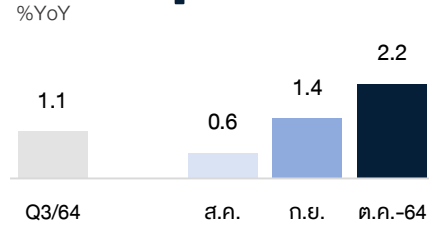
การอุปโภคบริโภค



หดตัวต่อเนื่อง

ตามการระมัดระวังการใช้จ่ายของผู้บริโภค จากจำนวนผู้ติดเชื้อที่สูงต่อเนื่อง ขณะที่ยานยนต์หดตัวต่อเนื่องจากการขาดรถส่งมอบ ทั้งนี้มาตรการภาครัฐพยายามกำลังซื้อได้บางส่วน

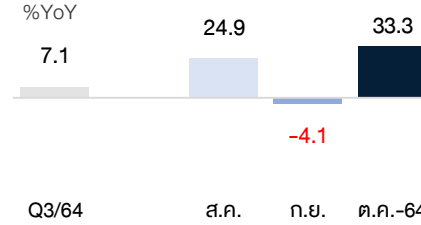
การลงทุนภาคเอกชน



ขยายตัวต่อเนื่อง

ตามการนำเข้าเครื่องจักรและอุปกรณ์ในการผลิตภาคอุตสาหกรรม ด้านการลงทุนภาคก่อสร้างปรับตัวขึ้นเล็กน้อย สะท้อนผ่านยอดจำหน่ายปูนซีเมนต์ที่กลับมาขยายตัว

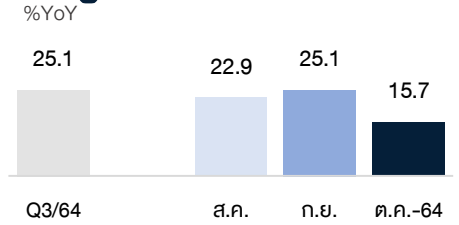
การใช้จ่ายภาครัฐ



กลับมาขยายตัว

ตามรายจ่ายประจำที่ขยายตัวเพิ่มขึ้นในหมวดเงินอุดหนุนทั่วไปและหมวดค่าตอบแทน ด้านรายจ่ายลงทุนหดตัวน้อยลงจากการเบิกจ่ายลงทุนที่ปรับดีขึ้นในหมวดที่ดินและสิ่งก่อสร้างของกรมชลประทาน

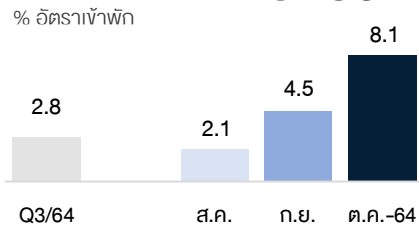
มูลค่าการส่งออก



ชะลอลง

จากการส่งออกน้ำมันปาล์มดิบที่ชะลอลงเป็นสำคัญ รวมถึงการส่งออกไม้ยางพาราที่กลับมาหดตัวสอดคล้องกับการผลิต ขณะที่การขาดแคลนตู้คอนเทนเนอร์ยังเป็นอุปสรรคต่อการส่งออก

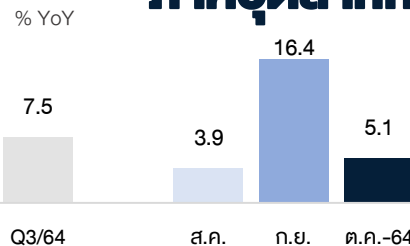
การท่องเที่ยว



หดตัวน้อยลง

จากนักท่องเที่ยวไทยที่ปรับเพิ่มขึ้น ตามการผ่อนคลายมาตรการควบคุม COVID-19 และโครงการเราเที่ยวด้วยกันเฟส 3 และนักท่องเที่ยวต่างชาติปรับเพิ่มขึ้น จากการลดวันกักตัวของผู้ที่เดินทางมาจากต่างประเทศ

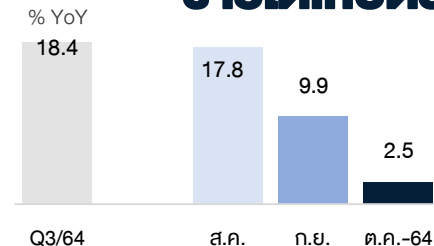
ภาคอุตสาหกรรม



ชะลอลง

ตามความต้องการจากจีน เนื่องจากได้รับผลกระทบจากปัญหาขาดแคลนพลังงาน รวมถึงการผลิตปลาและหมึก แซ่เหียนแซ่เหิงที่ลดลง อย่างไรก็ตาม การผลิตยางพาราแปรรูปขยายตัวดีต่อเนื่องตามความต้องการยางล้อที่ยังมีทิศทางที่ดี

รายได้เกษตรกร



ชะลอลง

ตามราคายางพาราที่กลับมาหดตัวจากปัจจัยฐานสูงปีก่อนที่มีความกังวลเรื่องขาดแคลนผลผลิต อย่างไรก็ตาม ราคายังใกล้เคียงเดือนก่อน ด้านผลผลิตยางสดเพิ่มขึ้นจากปาล์มน้ำมันเป็นสำคัญ จากฝนที่ตกต่อเนื่องทั้งปี

