



ธนาคารแห่งประเทศไทย
BANK OF THAILAND

ภาวะเศรษฐกิจและการเงินภาคใต้

พฤษทิพงศ์ ศรีมาจันทร์

ผู้อำนวยการอาวุโส

ธนาคารแห่งประเทศไทย สำนักงานภาคใต้

4 กุมภาพันธ์ 2556



การลงทุนขยายตัวตามการนำเข้าเครื่องจักรและการก่อสร้างเพิ่มขึ้น

% Y-O-Y	2554	2555	2555					พ.ย.	ธ.ค.
			H1	H2	Q3	Q4			
PII (Index 2545=100)	24.1	7.1	4.4	9.6	6.5	12.6	12.8	19.0	
พื้นที่ก่อสร้าง*	15.3	21.5	19.4	23.4	19.5	27.3	28.6	26.1	
การนำเข้า เครื่องจักร (real term)	103.2	11.8	-14.9	47.2	18.3	107.6	91.5	158.6	
ยอดจดทะเบียน รถบรรทุกส่วนบุคคล	31.2	6.9	-11.4	30.8	6.9	66.7	58.7	342.6	

* พื้นที่ได้รับอนุญาตก่อสร้างเคลื่อนที่ย้อนหลัง 12 เดือน



การบริโภคภาคเอกชนขยายตัว โดยเฉพาะหมวดยานยนต์ จากมาตรการภาครัฐและสินเชื่อ

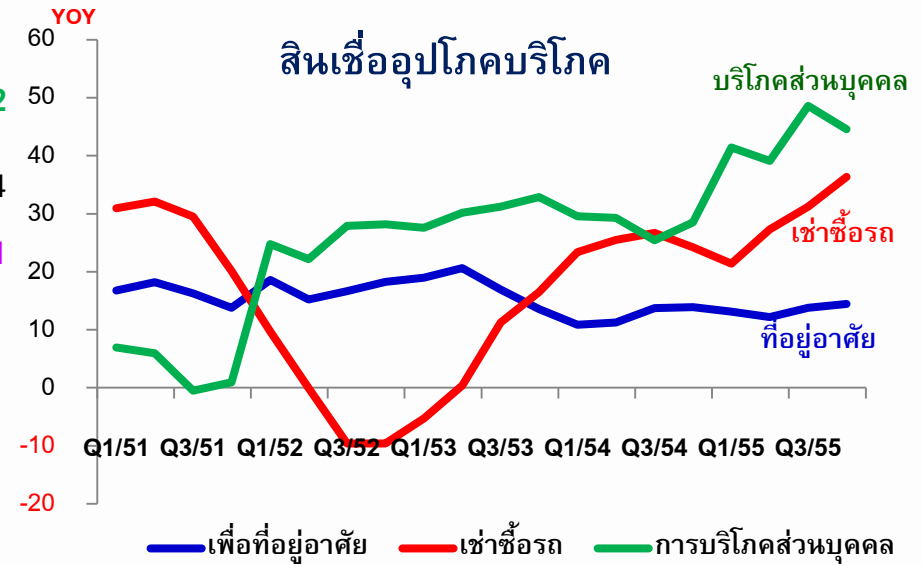
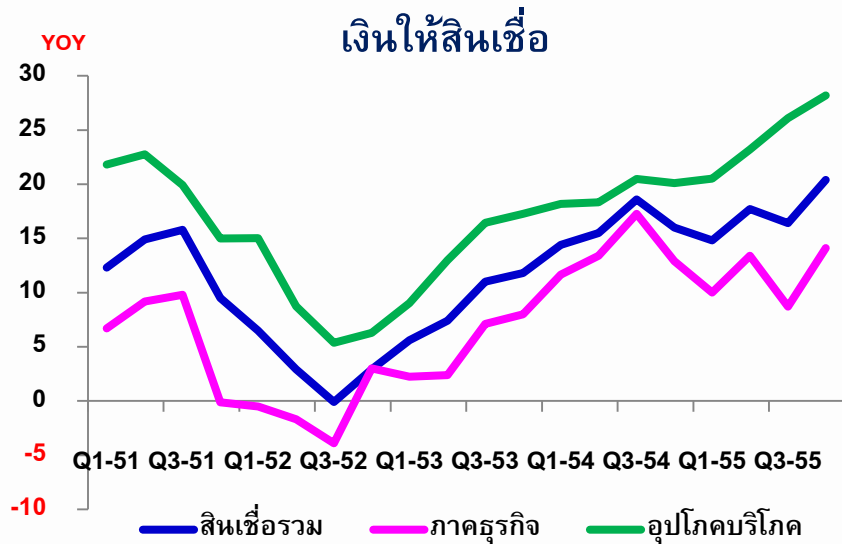
ดัชนีการอุปโภคบริโภคภาคเอกชน

% Y-O-Y	2554	2555	2555					พ.ย.	ธ.ค.
			H1	H2	Q3	Q4			
การอุปโภคบริโภคภาคเอกชน	4.1	2.1	2.6	1.5	2.5	0.6	-0.4	0.6	
ยานยนต์	29.7	73.5	14.2	133.1	64.4	215.8	162.8	469.3	
เชื้อเพลิง	2.8	6.1	9.6	2.8	0.8	4.8	5.4	4.3	
การใช้ไฟฟ้า	3.9	6.9	9.8	4.1	4.4	3.7	6.3	3.0	
ภาษีมูลค่าเพิ่ม ณ ราคาಂಗที่	10.2	2.5	4.4	0.6	4.9	-3.3	-5.8	-5.1	





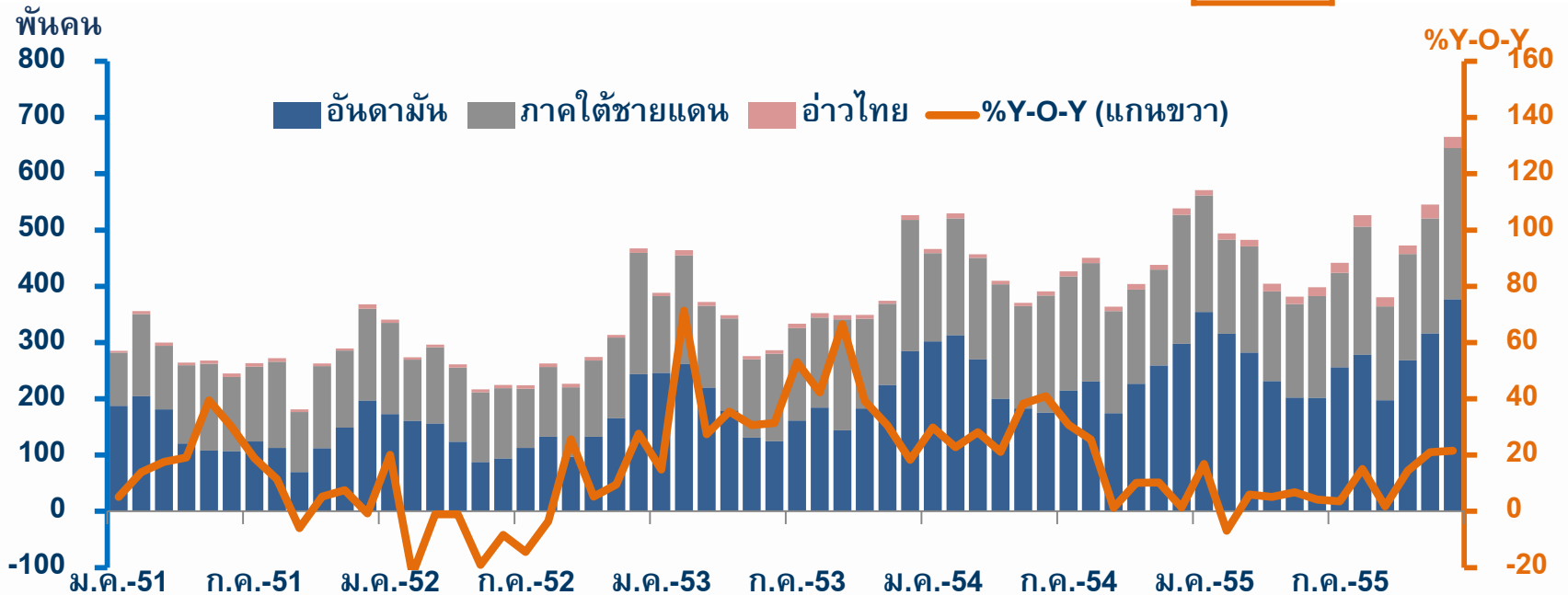
สอดคล้องกับสินเชื่อเพื่ออุปโภคบริโภคที่ขยายตัว โดยเฉพาะเช่าซื้อรถ





จำนวนนักท่องเที่ยวขยายตัวต่อเนื่อง

% Y-O-Y	2554	2555	2555					พ.ย.	ธ.ค.
			H1	H2	Q3	Q4			
จำนวน : พันคน	5,684.5	6,208.8	3,025.8	3,183.0	1,422.7	1,760.3	564.1	702.1	
อัตราการเปลี่ยนแปลง (% Y-O-Y)	20.1	9.2	5.0	13.6	7.1	19.3	21.0	21.6	





การผลิตภาคอุตสาหกรรมขยายตัวสูงขึ้น ตามการผลิตอาหารทะเลกระป๋อง อาหารทะเลแช่แข็งและถูงมีอย่าง

% Y-O-Y	2554	2555	2555					
			H1	H2	Q3	Q4	พ.ย.	ธ.ค.
MPI	100.0	2.5	1.0	3.9	3.0	4.9	10.1	-0.8
ยางพารา	36.2	1.6	7.9	-3.9	-4.6	-3.2	2.0	-7.0
น้ำมันปาล์ม	3.9	3.0	7.8	-0.3	-1.7	1.0	-1.1	10.3
อาหารทะเลแช่แข็ง	20.3	10.7	11.0	10.4	10.0	10.9	15.9	9.3
อาหารทะเลกระป๋อง	28.7	2.2	-8.8	13.6	13.1	14.2	29.2	-4.3
ถูงมีอย่าง	5.4	5.1	0.5	9.8	11.4	8.0	9.9	-0.4
ดีบุก	3.2	-3.8	-17.9	12.8	-3.2	31.9	56.4	-8.2
ไม้ยางพารา	2.2	-1.5	-1.3	-1.7	-2.7	-0.7	-11.0	18.1



การผลิตพืชผลเกษตรเพิ่มขึ้นตามผลผลิตยางและปาล์ม ส่วนรายได้เกษตรลดลงตามราคาพืชผลที่ลดลง

% Y-O-Y	2554	2555	2555					
			H1	H2	Q3	Q4	พ.ย.	ธ.ค.
รายได้	39.5	-23.1	-26.5	-19.5	-26.7	-9.6	-6.0	0.6
ผลผลิต	11.7	4.9	4.2	5.4	4.7	6.2	7.5	10.8
- ผลผลิตยาง	4.5	6.4	6.1	6.7	6.4	7.1	8.4	10.3
- ผลผลิตปาล์ม	31.3	4.0	5.0	3.3	1.3	5.2	6.9	12.9
ราคา	24.0	-26.3	-28.8	-23.0	-29.9	-14.4	-12.5	-9.3



ราคายางเฉลี่ยลดลง จากปัญหาเศรษฐกิจโลกที่ชะลอตัว

	2554	2555	2555					
			H1	H2	Q3	Q4	พ.ย.	ธ.ค.
ราคายางแผ่นดิบชั้น3 (บาท/กก.)	132.43	93.82	104.03	83.62	84.49	82.74	78.93	82.57
อัตราการเปลี่ยนแปลง (% Y-O-Y)	24.6	-29.1	-31.6	-25.8	-33.9	-15.2	-13.1	-7.9

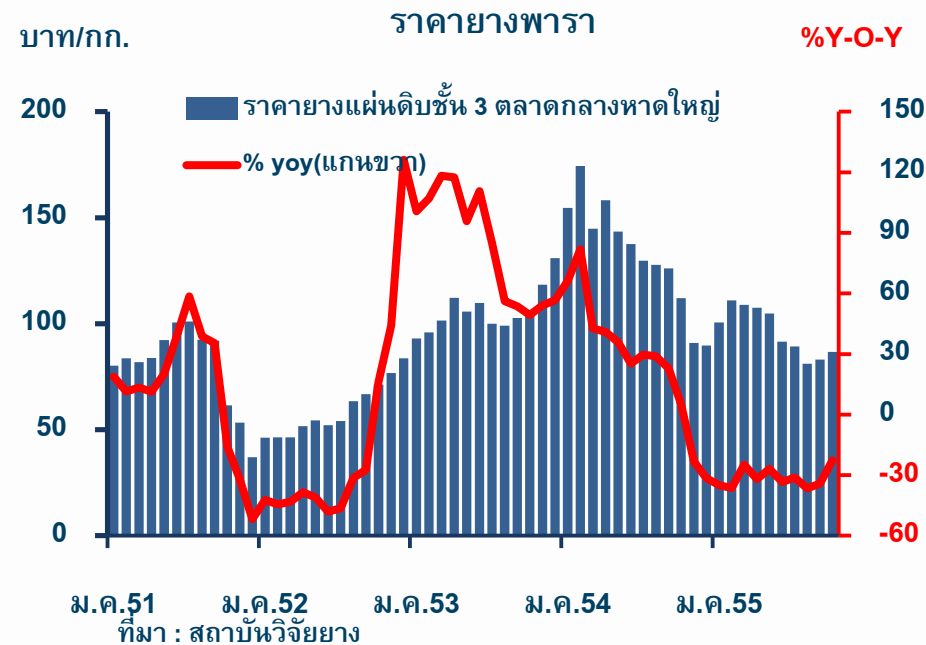
ปริมาณการใช้ยางธรรมชาติของประเทศผู้ใช้หลัก

หน่วย : พันเมตริกตัน

ประเทศ	2554	2555	2556	2557
จีน	3,603	3,790	3,999	4,240
สหภาพยุโรป	1,206	1,061	1,056	1,088
อเมริกาเหนือ	1,165	1,072	1,115	1,143
อินเดีย	957	1,005	1,045	1,092
ญี่ปุ่น	753	739	753	765
อื่น ๆ	3,231	3,365	3,506	3,670
โลก	10,915	11,032	11,474	11,998
% Change	1.3	1.1	4.0	4.6

ที่มา : International Rubber Study Group (IRSG) Economist Intelligence Unit

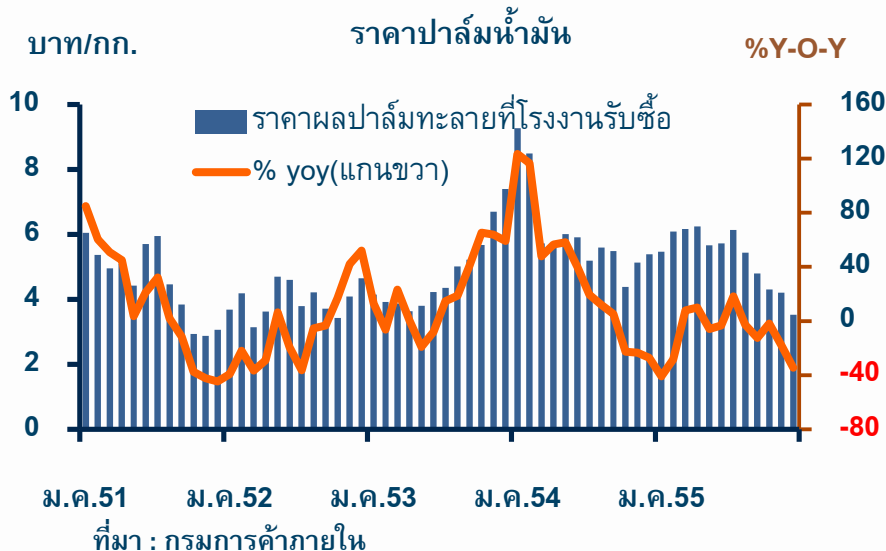
เพื่อความยั่งยืนอยู่ที่ตัวอย่างยั่งยืนของไทย





ราคาปาล์มน้ำมันและน้ำมันปาล์มดิบปรับลดลง

% Y-O-Y	2554	2555	2555					
			H1	H2	Q3	Q4	พ.ย.	ธ.ค.
ราคาปาล์มน้ำมัน (บาท/กก.)	6.02	5.31	5.89	4.74	5.46	4.01	4.21	3.53
อัตราการเปลี่ยนแปลง (% Y-O-Y)	24.6	-11.8	-14.0	-8.9	0.6	-19.2	-17.9	-34.5
ราคาน้ำมันปาล์มดิบ (บาท/กก.)	36.59	30.86	33.50	28.22	31.81	24.62	25.30	22.95
อัตราการเปลี่ยนแปลง (% Y-O-Y)	25.7	-15.7	-22.1	-6.4	4.3	-17.4	-17.9	-24.7

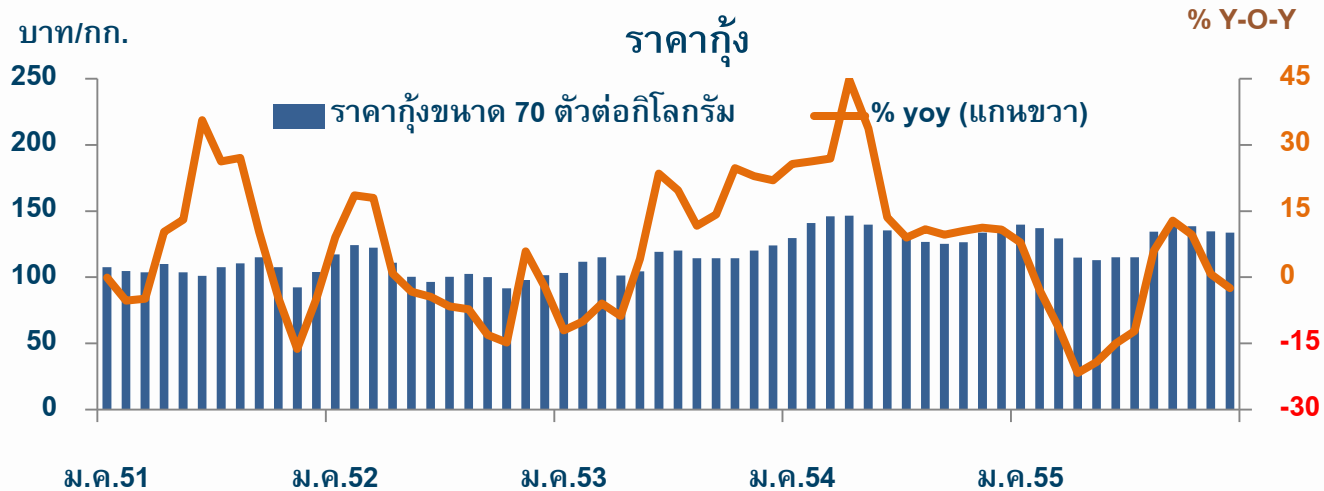


ที่มา: www.bursamalaysia.com



ราคากุ้งสูงขึ้นตามความต้องการเพื่อรองรับเทศกาล

% Y-O-Y	2554	2555	2555					พ.ย.	ธ.ค.
			H1	H2	Q3	Q4			
ผลผลิตกุ้งภาคใต้ (พันเมตริกตัน)									
อัตราการเปลี่ยนแปลง (% Y-O-Y)	-2.3	12.4	29.8	0.5	-12.2	14.2	16.5	21.4	
ราคากุ้ง (70 ตัว/กก.) (บาท/กก.)	134.87	128.86	124.79	132.93	130.2	135.66	134.62	133.81	
อัตราการเปลี่ยนแปลง (% Y-O-Y)	18.8	-4.5	-10.7	2.2	2.0	2.4	0.7	-2.5	

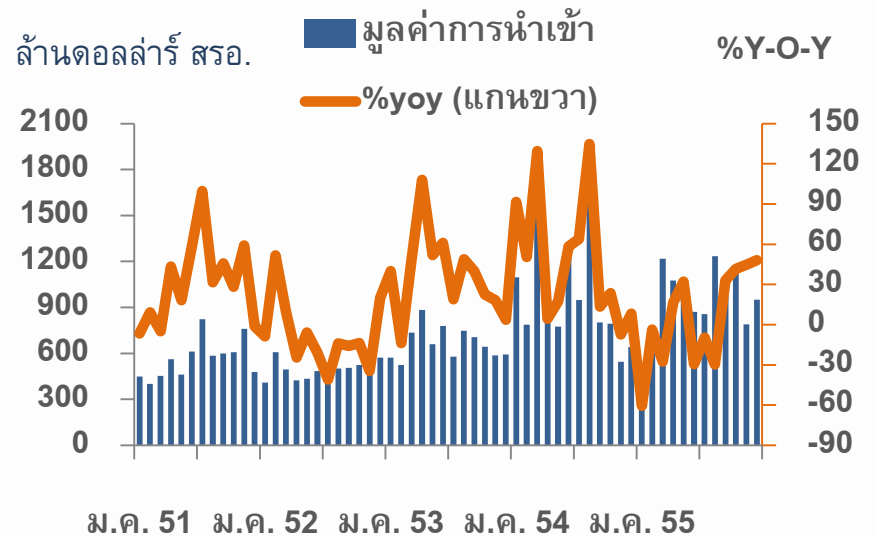
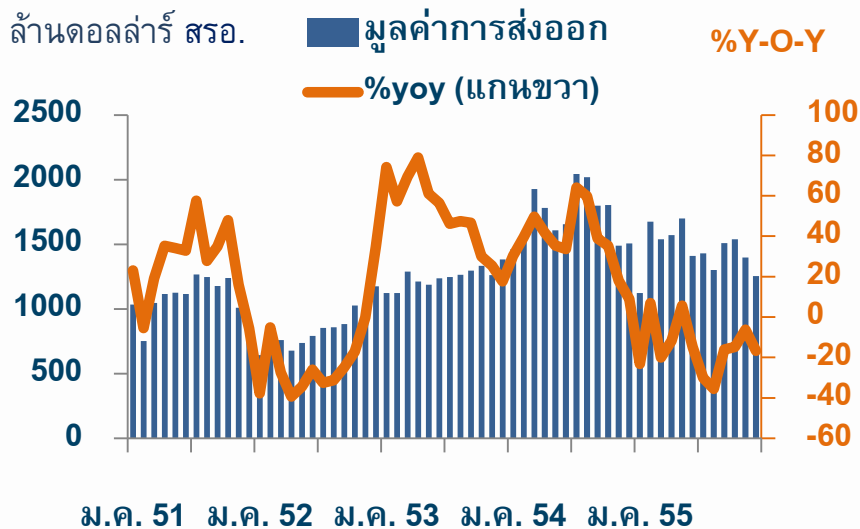


ที่มา : www.samutsakonshrimp.com



การส่งออกลดลง ตามมูลค่าการส่งออกยกยาราที่ลดลง

% Y-O-Y	2554	2555	2555					
			H1	H2	Q3	Q4	พ.ย.	ธ.ค.
มูลค่าส่งออก (ล้านUS\$)	20,664.6	17,225.5	8,870.2	8,355.3	4,164.5	4,190.8	1,396.7	1,255.5
อัตราการเปลี่ยนแปลง (% Y-O-Y)	38.2	-16.6	-11.3	-21.7	-29.0	-12.7	-6.2	-16.7
มูลค่านำเข้า (ล้านUS\$)	11,988.7	11,309.0	5,340.4	5,969.5	3,103.6	2,865.8	789.4	950.3
อัตราการเปลี่ยนแปลง (% Y-O-Y)	49.7	-5.7	-17.9	8.8	-11.4	44.6	44.7	48.1



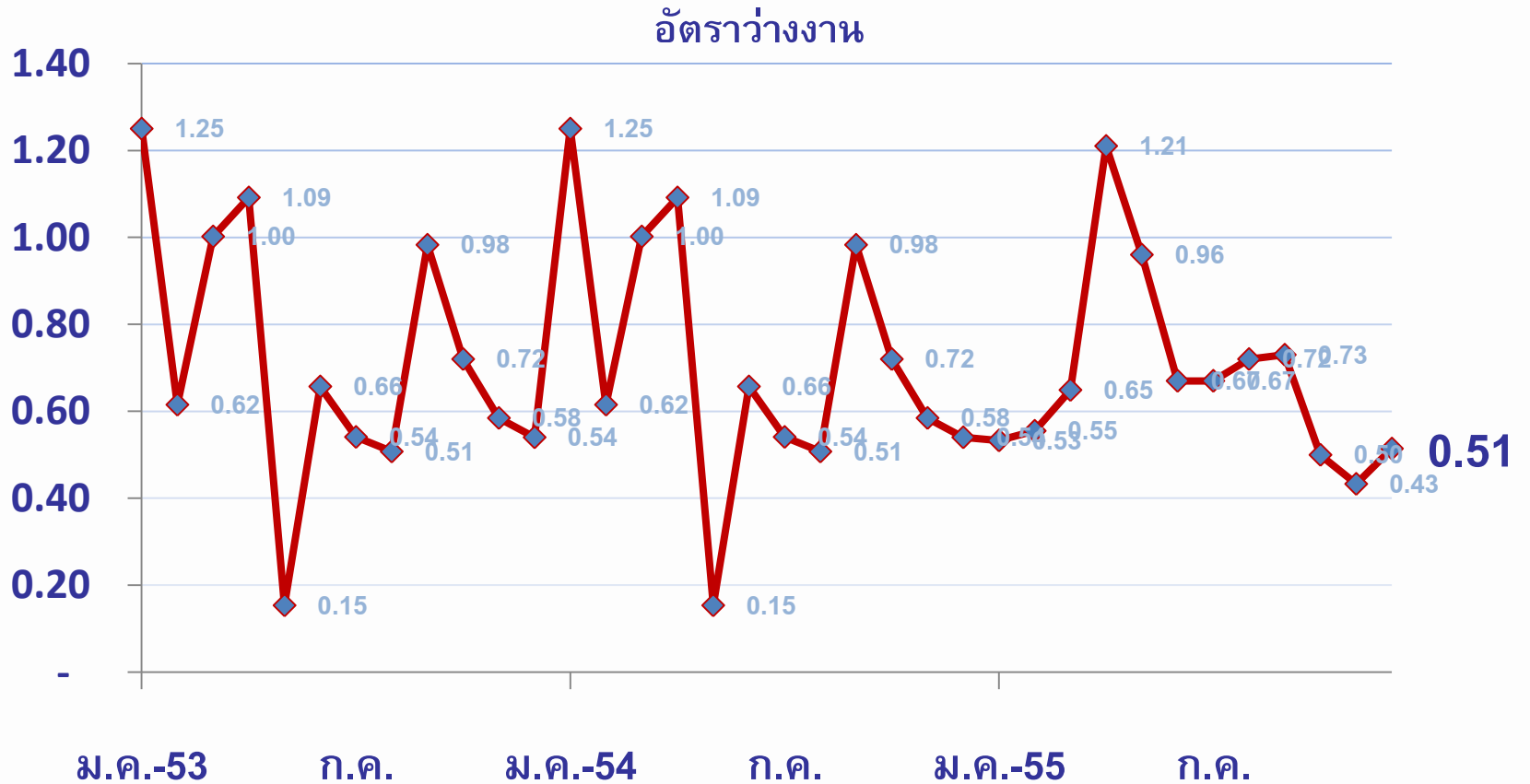


แรงงานตั้งตัว การจ้างงานเพิ่มขึ้น

% Y-O-Y	สัดส่วน	2554	2555	2555					
				H1	H2	Q3	Q4	พ.ย.	ธ.ค.
การจ้างงาน	100.0	4.6	3.1	-0.5	3.1	2.0	3.1	3.3	3.1
ภาคเกษตร	48.5	7.7	10.3	6.3	10.3	14.9	10.3	4.1	10.3
นอกภาคเกษตร	51.5	2.2	-2.8	-6.1	-2.8	-8.2	-2.8	2.6	-2.8
- อุตสาหกรรม	5.6	4.0	-25.2	-22.6	-25.2	-24.0	-25.2	-23.0	-25.2
- ก่อสร้าง	6.9	-3.7	28.0	8.5	28.0	-0.5	28.0	33.4	28.0
- การค้า	16.9	4.4	-5.2	-2.2	-5.2	-8.8	-5.2	5.2	-5.2
- บริการ	9.9	-8.4	-8.4	-19.0	-8.4	-18.3	-8.4	4.9	-8.4
- อื่น ๆ	12.3	12.5	6.7	4.2	6.7	8.9	6.7	1.0	6.7



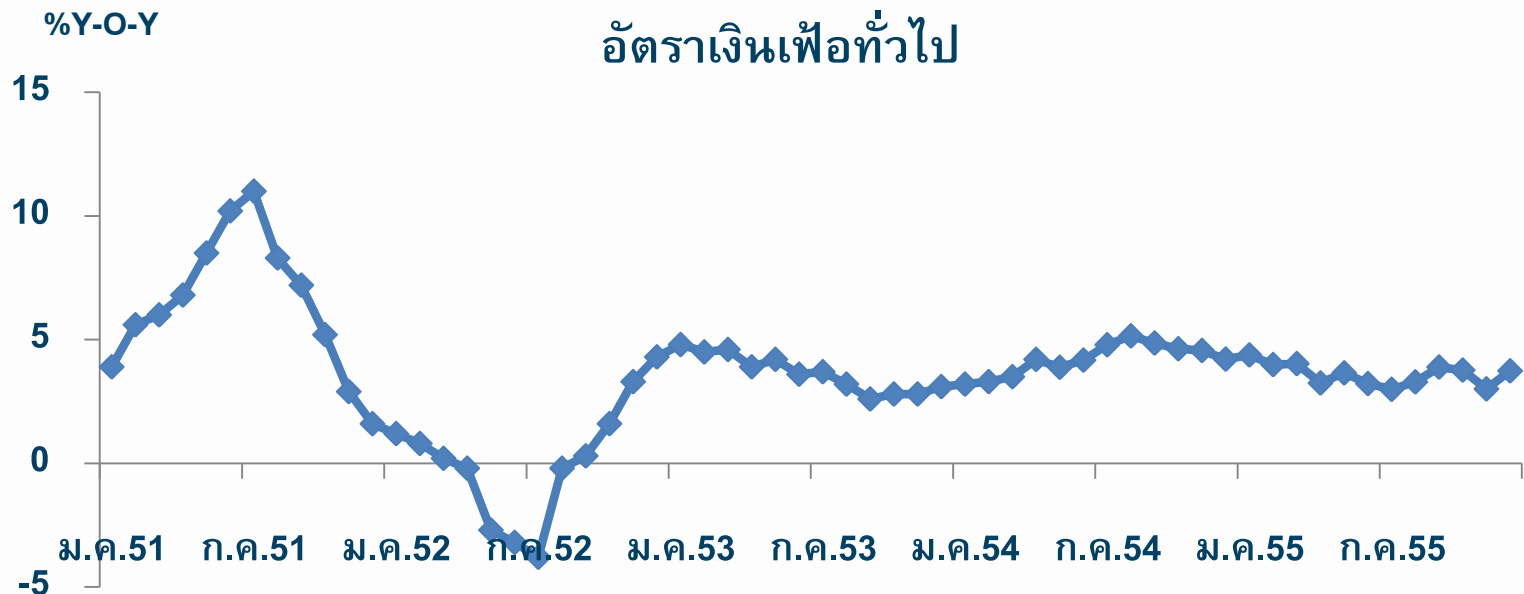
อัตราการว่างงานยังอยู่ในระดับต่ำ





เงินเพื่อภาคใต้เร่งตัวเล็กน้อยตามราคาพลังงาน

% Y-O-Y	2554	2555	2555					
			H1	H2	Q3	Q4	พ.ย.	ธ.ค.
เงินเพื่อทั่วไป	4.22	3.6	3.7	3.4	3.4	3.5	3.0	3.7
เงินเพื่อพื้นฐาน	2.44	2.2	2.7	1.8	1.8	1.7	1.8	1.6





สรุปภาวะเศรษฐกิจและการเงินภาคใต้ ไตรมาส 4 ปี 2555

- เศรษฐกิจขยายตัว
 - การลงทุนภาคเอกชน และการบริโภคขยายตัว
 - การผลิตภาคอุตสาหกรรม และการท่องเที่ยวขยายตัว
 - รายได้เกษตรกร และการส่งออกหดตัว
- อัตราเงินเฟ้อทั่วไปขยายตัวสูงขึ้นตามราคาพลังงาน



เศรษฐกิจภาคใต้ปี 2555 ชะลอลงจากปีก่อน

%การเปลี่ยนแปลง	2554	2555	Q1_55	Q2_55	Q3_55	Q4_55
ดัชนีรายได้เกษตรกร	39.5	-23.1	-24.3	-29.2	-26.8	-9.6
ดัชนีผลผลิตเกษตร	11.7	4.9	10.1	-2.5	4.7	6.2
ดัชนีราคาสินค้าเกษตร	24.0	-26.3	-30.2	-27.3	-29.9	-14.4
ดัชนีผลผลิตอุตสาหกรรม	2.5	2.5	1.6	0.5	3.0	4.9
นักท่องเที่ยว	20.1	9.2	4.8	5.3	7.1	19.3
การอุปโภค	4.1	2.1	2.8	2.5	2.5	0.6
การลงทุน	11.4	7.1	3.3	5.5	6.5	12.6
การส่งออก	38.2	-16.6	-14.4	-8.3	-29.0	-12.7
การเงิน						
เงินฝาก	12.0	14.4	9.0	11.6	13.2	13.1
สินเชื่อ	16.0	20.4	14.8	17.7	16.4	20.4



2. แนวโน้มเศรษฐกิจภาคใต้ ปี 2556



แนวโน้มเศรษฐกิจภาคใต้ ปี 2556

- เศรษฐกิจภาคใต้ขยายตัว
 - การผลิตและนักท่องเที่ยวเพิ่มขึ้น
 - การอุปโภคบริโภคและการลงทุนภาคเอกชนขยายตัว
- ปัจจัยเสี่ยง
 - ภาวะเศรษฐกิจโลกยังมีความไม่แน่นอน
 - การขาดแคลนแรงงาน
 - ผลกระทบจากการปรับขึ้นค่าจ้าง



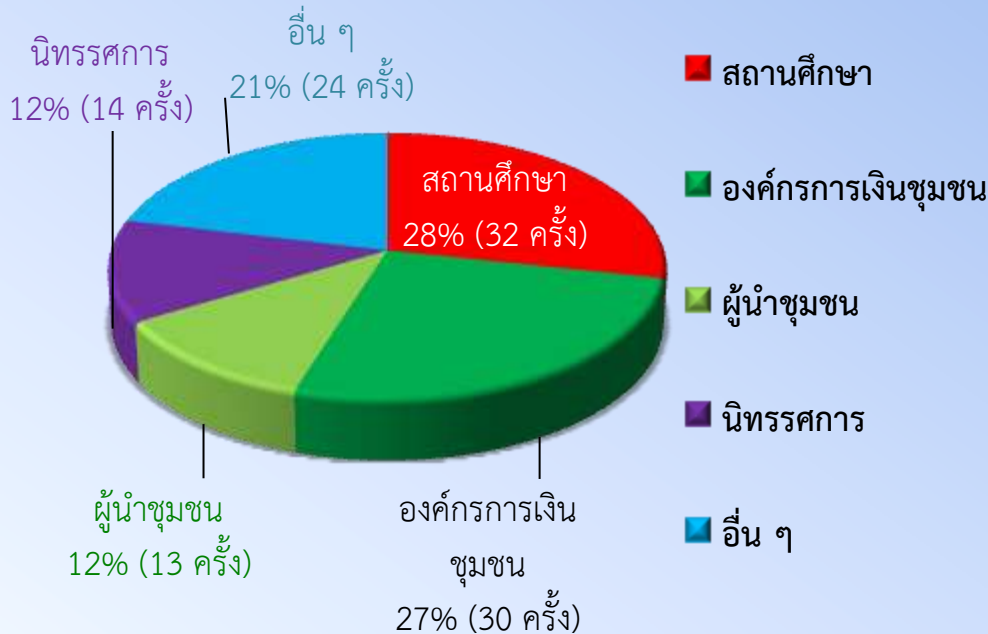
3. สรุปผลการดำเนินงาน ด้านการคุ้มครองผู้ใช้บริการทางการเงิน



สรุปผลการให้ความรู้ทางการเงินของสำนักงานภาคใต้

การให้ความรู้ทางการเงิน ปี 2555 (ม.ค. – ธ.ค.)
113 ครั้ง มีผู้ได้รับความรู้ 23,947 คน

สัดส่วนการจัดโครงการให้ความรู้ทางการเงิน แต่ละกลุ่มเป้าหมาย



สรุปผลการให้ความรู้ทางการเงิน

กลุ่มเป้าหมาย	จำนวน (ครั้ง)	จำนวนผู้ได้รับความรู้ (คน)
สถาบันการศึกษา	32	6,793
กลุ่มองค์กรการเงินชุมชน	30	3,648
ผู้นำชุมชน (อปท.)	13	1,447
จัดบูทนิทรรศการ	14	10,381
อื่น ๆ	24	1,678
รวม	113	23,947



CALL CENTER 1213 สำนักงานภาคใต้

รับเรื่องจากประชาชน 1 ปี จำนวน 1,659 ราย

การให้ข้อมูลแก่ประชาชน 1,346 ราย

ด้านพันธบัตร	647 ราย
บริการทางการเงิน	379 ราย
ภัยทางการเงิน	109 ราย
การแลกเปลี่ยนเงิน	63 ราย
อื่น ๆ	148 ราย

การรับเรื่องร้องเรียน 313 ราย

ด้านสินเชื่อ	213 ราย
ด้านเงินฝาก	67 ราย
อื่น ๆ	33 ราย

ด้านสินเชื่อ 213 ราย

การรีไฟแนนซ์	39 ราย
การปฏิบัติของเจ้าหน้าที่	35 ราย
ดอกเบี้ยและค่าธรรมเนียม	32 ราย
การปรับปรุงโครงสร้างหนี้	18 ราย
การไม่ปล่อยสินเชื่อ	13 ราย
อื่น ๆ	76 ราย

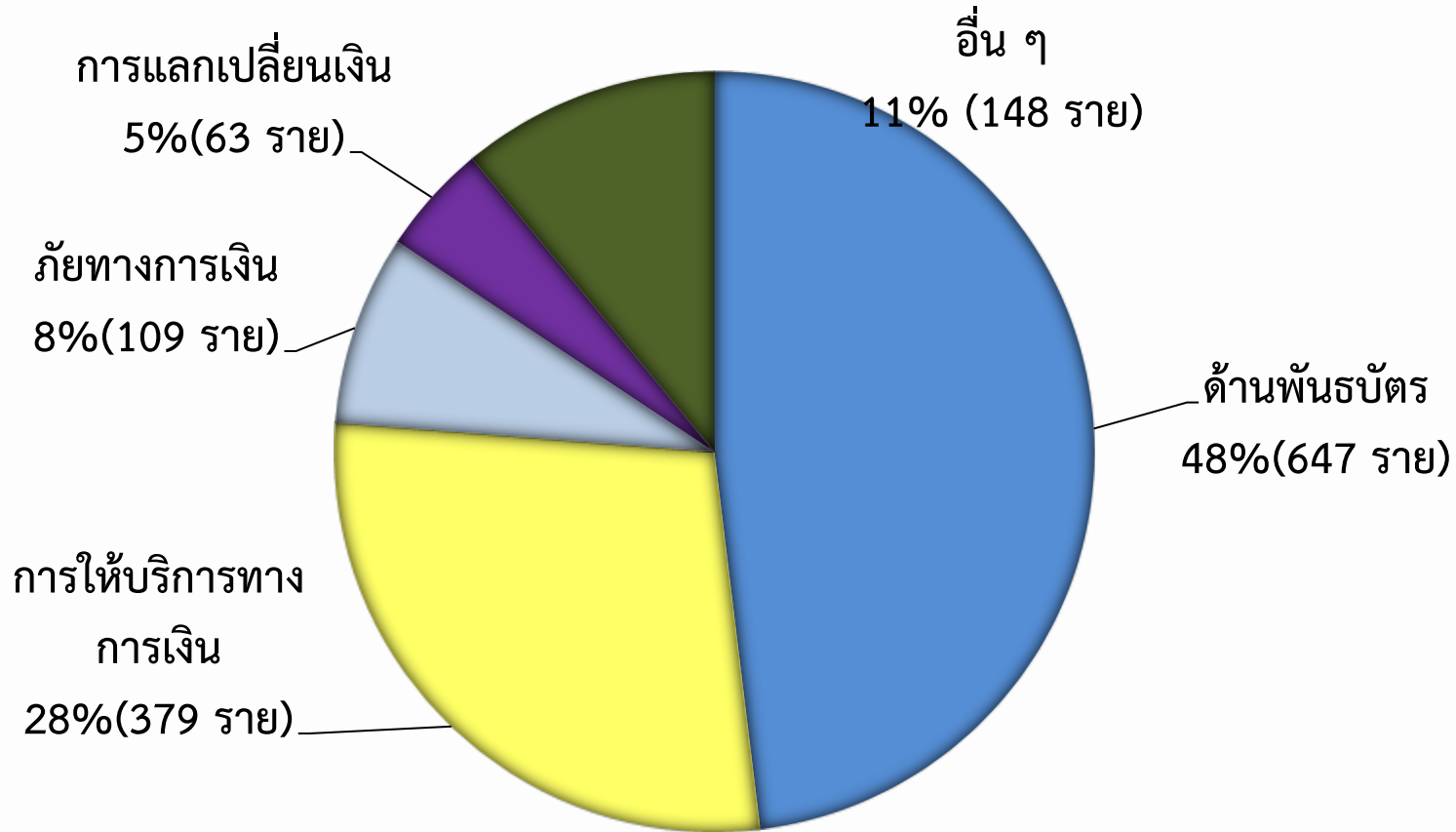
ด้านเงินฝาก 67 ราย

การฝาก-ถอน-โอนเงินไม่ถูกต้อง	31 ราย
ดอกเบี้ยและค่าธรรมเนียม	9 ราย
การทุจริตเงินฝาก	6 ราย
ชักชวนให้ซื้อประกัน / หน่วยลงทุน	5 ราย
อื่น ๆ	16 ราย



CALL CENTER 1213 สำนักงานภาคใต้

สัดส่วนการให้ข้อมูลแก่ประชาชน 1,346 ราย



■ ด้านพันธบัตร ■ การให้บริการทางการเงิน ■ ภัยทางการเงิน ■ การแลกเปลี่ยนเงิน ■ อื่น ๆ

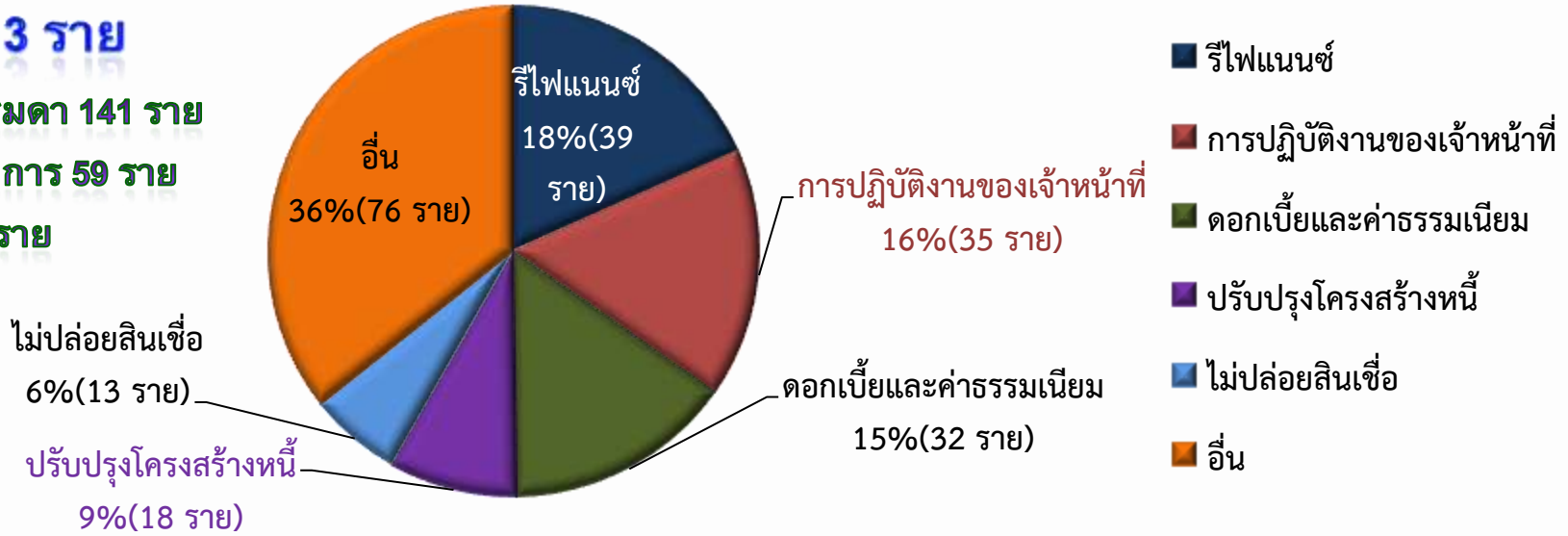


CALL CENTER 1213 สำนักงานภาคใต้

สัดส่วนการรับเรื่องร้องเรียนจากประชาชน 313 ราย

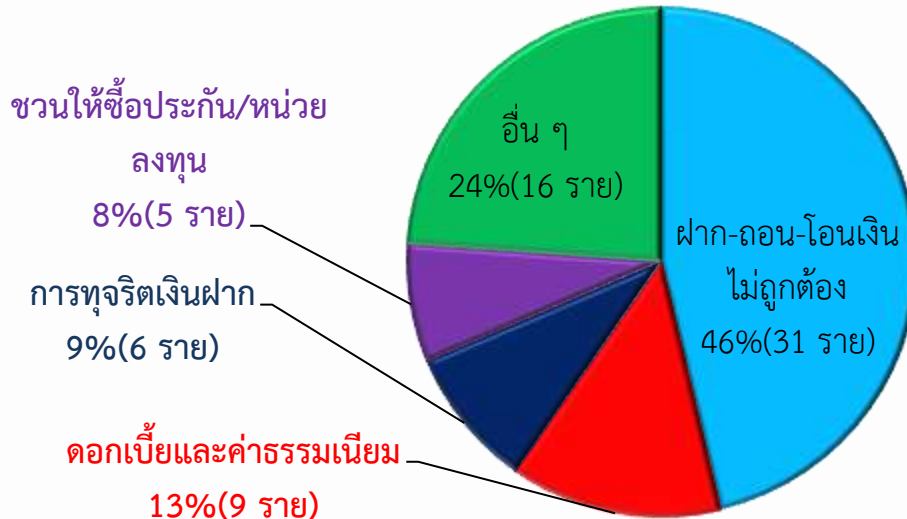
สินเชื่อ 213 ราย

- บุคคลธรรมดา 141 ราย
- ผู้ประกอบการ 59 ราย
- SMEs 13 ราย



เงินฝาก 67 ราย

- ฝาก-ถอน-โอนเงินไม่ถูกต้อง
- ดอกเบี้ยและค่าธรรมเนียม
- การทุจริตเงินฝาก
- ขวนให้ซื้อประกัน/หน่วยลงทุน
- อื่น ๆ





- สปอตประชาสัมพันธ์ สายด่วน ศคท. 1213 ผ่านสื่อวิทยุ 4 สปอต ครอบคลุมพื้นที่ 10 จังหวัด
- ออกรายการวิทยุให้ความรู้ทางการเงินและเตือนภัยทางการเงิน
- แจกเอกสารเผยแพร่ความรู้ทางการเงินให้แก่ส่วนราชการ สถานศึกษา และผู้นำชุมชน
- ปิดป้ายไว้นิลประชาสัมพันธ์ สายด่วน ศคท. 1213
- บทความการให้ความรู้ทางการเงินและการเตือนภัยทางการเงิน 7 บทความ



ธนาคารแห่งประเทศไทย
BANK OF THAILAND

ข้อมูลเพิ่มเติม

www.bot.or.th