

## สถานการณ์การค้าผ่านด่านศุลกากรชายแดนไทยกับมาเลเซีย ไตรมาส 2 ปี 2562

นางนิลวรรณ พูเพ็งสิน  
ฝ่ายนโยบายโครงสร้างเศรษฐกิจ  
ธนาคารแห่งประเทศไทย

### 1. ภาพรวมการค้า : มูลค่าการค้าหดตัว

การค้าผ่านด่านศุลกากรชายแดนที่ติดกับประเทศมาเลเซีย<sup>1</sup> ในไตรมาส 2 ปี 2562 มีมูลค่าการค้าทั้งสิ้น 131,930.5 ล้านบาท (ตารางที่ 1) หดตัวจากรยะเดียวกันปีก่อน ตามมูลค่าการส่งออกที่หดตัวร้อยละ 15.7 อย่างไรก็ตามมูลค่าการนำเข้าขยายตัวร้อยละ 6.4

ตารางที่ 1 มูลค่าการค้าผ่านด่านศุลกากรชายแดนไทยกับมาเลเซีย

หน่วย : ล้านบาท




มูลค่าการค้า	2561				2562		%YoY (ร้อยละ)
	ไตรมาส 1	ไตรมาส 2	ไตรมาส 3	ไตรมาส 4	ไตรมาส 1	ไตรมาส 2	
ส่งออก	71,844.3	73,197.0	72,564.0	72,254.1	67,479.4	61,703.7	-15.7
นำเข้า	67,171.2	66,031.5	71,578.7	73,316.9	72,112.9	70,226.8	6.4
รวม	139,015.5	139,228.5	144,142.7	145,571.0	139,592.3	131,930.5	-5.2

1.1 มูลค่าการส่งออกไตรมาส 2 ปี 2562 หดตัวร้อยละ 15.7 ตามการส่งออกไปประเทศปลายทางที่ลดลงเกือบทุกประเทศ (ภาพที่ 1) จากภาวะการค้าโลกที่ยังชะลอตัวต่อเนื่อง โดยมูลค่าการส่งออกไปจีนลดลงร้อยละ 20.8 จากสินค้ายางพาราและผลิตภัณฑ์ยางเป็นสำคัญ มูลค่าการส่งออกไปมาเลเซียลดลงร้อยละ 12.0 จากชิ้นส่วนและอุปกรณ์คอมพิวเตอร์ หม้อแปลง เครื่องกำเนิดไฟฟ้า และยางพารา สำหรับมูลค่าการส่งออกไปประเทศอื่น ๆ อาทิ ญี่ปุ่นและสหรัฐอเมริกาลดลงร้อยละ 21.1 และ 11.9 ตามลำดับ จากยางพาราเช่นกัน ส่วนสิงคโปร์ลดลงร้อยละ 18.3 จากชิ้นส่วนเครื่องบิน เครื่องจักรกลและชิ้นส่วน

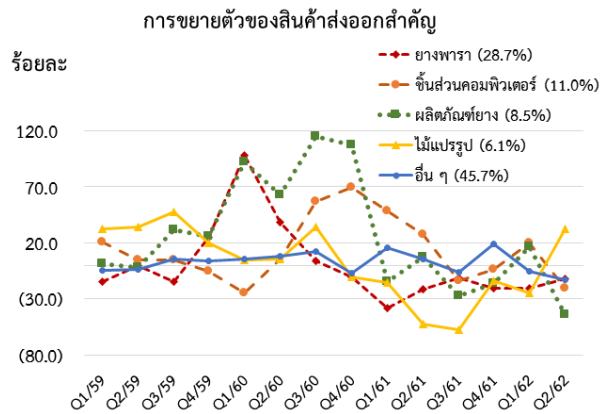
หากพิจารณาเฉพาะสินค้าที่ส่งออกโดยผู้ประกอบการในภาคใต้ พบว่ามีมูลค่าส่งออก 27,107.6 ล้านบาท คิดเป็นร้อยละ 43.9 ของมูลค่าการส่งออกผ่านด่านศุลกากรชายแดนไทยกับมาเลเซีย หดตัวร้อยละ 15.7 จากรยะเดียวกันปีก่อน ทั้งนี้ส่วนใหญ่เป็นการส่งออกยางพาราร้อยละ 57.8 ผลิตภัณฑ์ยางร้อยละ 18.2 ไม้และผลิตภัณฑ์จากไม้ร้อยละ 13.3

<sup>1</sup>ด่านศุลกากรชายแดนที่มีมูลค่าการค้าจำนวน 8 ด่าน คือ สะเดา ปาดังเบซาร์ ตากใบ สุโงโกล-ลก เบตง วังประจัน สตูล บ้านประกอบ

ภาพที่ 1 โครงสร้างตลาดส่งออกและการขยายตัวของมูลค่าสินค้าส่งออก  
ผ่านด่านศุลกากรชายแดนไทย-มาเลเซีย ไตรมาส 2 ปี 2562

ประเทศ	สัดส่วน	%YoY
 มาเลเซีย	52.6%	-12.0
 จีน	23.5%	-20.8
 สิงคโปร์	11.1%	-18.3
 ญี่ปุ่น	2.4%	-21.1
 สหรัฐฯ	2.1%	-11.9
 เกาหลี	1.5%	-18.9
อื่น ๆ	6.8%	-17.9

ที่มา : กรมศุลกากร



( ) คือ สัดส่วนมูลค่าสินค้าส่งออก

ที่มา : กรมศุลกากร

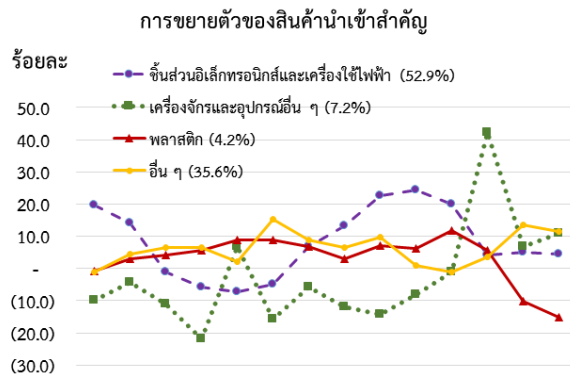
1.2 มูลค่าการนำเข้าในไตรมาส 2 ปี 2562 ขยายตัวร้อยละ 6.4 (ภาพที่ 2) ตามการเพิ่มขึ้นของการนำเข้าชิ้นส่วนและอุปกรณ์อิเล็กทรอนิกส์ที่ขยายตัวร้อยละ 4.6 และมีสัดส่วนประมาณครึ่งหนึ่งของมูลค่าการนำเข้าทั้งหมด เครื่องจักรและอุปกรณ์อื่นขยายตัวร้อยละ 10.9 นอกจากนี้การนำเข้าเครื่องมือวัดและตรวจสอบขยายตัวสูง ทั้งนี้ ร้อยละ 95.3 เป็นการนำเข้าของผู้ประกอบการในภาคอื่น โดยเฉพาะภาคกลางและตะวันออก สำหรับผู้ประกอบการในภาคใต้มีสัดส่วนนำเข้าเพียงร้อยละ 4.7 โดยมูลค่าการนำเข้าลดลงร้อยละ 14.5 จากระยะเดียวกันปีก่อน

หากพิจารณามูลค่าการนำเข้าสินค้าที่นำเข้ามาจากมาเลเซีย พบว่าขยายตัวร้อยละ 5.2 ตามการนำเข้าสินค้าประเภทเครื่องมือวัดและตรวจสอบ เพอร์นิเจอร์และชิ้นส่วน สำหรับการนำเข้าจากสิงคโปร์และจีนหดตัวร้อยละ 15.6 และ 15.0 ตามการนำเข้าชิ้นส่วนอิเล็กทรอนิกส์และเครื่องใช้ไฟฟ้าเป็นสำคัญ ด้านการนำเข้าจากสหราชอาณาจักรหดตัวร้อยละ 23.3 จากชิ้นส่วนเครื่องบิน ส่วนการนำเข้าจากสหรัฐอเมริกาหดตัวร้อยละ 32.8 จากการนำเข้าชิ้นส่วนเครื่องบิน และเครื่องจักรและอุปกรณ์อื่น ๆ

ภาพที่ 2 โครงสร้างตลาดนำเข้าและการขยายตัวของมูลค่าสินค้านำเข้า  
ผ่านด่านศุลกากรชายแดนไทย-มาเลเซีย ไตรมาส 2 ปี 2562

ประเทศ	สัดส่วน	%YoY
 มาเลเซีย	55.3%	5.2
 สิงคโปร์	15.5%	-15.6
 จีน	3.2%	-15.0
 สหราชอาณาจักร	2.7%	-23.3
 สหรัฐฯ	1.9%	-32.8
อื่น ๆ	21.4%	64.9

ที่มา : กรมศุลกากร



( ) คือ สัดส่วนมูลค่าสินค้านำเข้า

ที่มา : กรมศุลกากร

## 2. สกุดเงินทางการค้า : เงินดอลลาร์ สรอ. เป็นสกุดเงินหลัก มีสัดส่วนร้อยละ 85.8

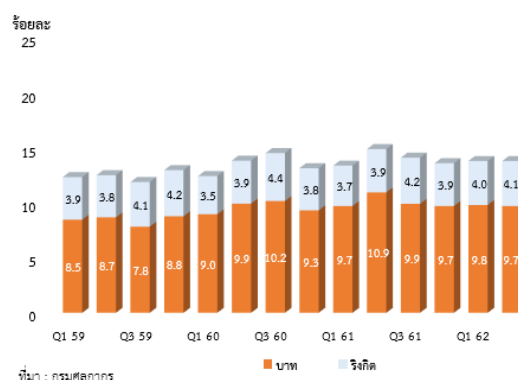
จากข้อมูลการค้ารวมของกรมศุลกากร ในไตรมาส 2 ปี 2562 พบว่า ภาคธุรกิจส่วนใหญ่ยังกำหนด สกุดเงินทางการค้าเป็นสกุดเงินดอลลาร์ สรอ. โดยมีสัดส่วนร้อยละ 85.8 ทรงตัวจากไตรมาสก่อน ส่วนเงินสกุดท้องถิ่นทั้งบาทและริงกิตมีสัดส่วนรวมกันร้อยละ 12.7 ลดจากร้อยละ 12.4 ในไตรมาสก่อน โดยส่วนใหญ่ กำหนดเป็นสกุดเงินบาท เมื่อพิจารณาเฉพาะมูลค่าการค้ากับมาเลเซีย พบว่า ภาคธุรกิจส่วนใหญ่ยังกำหนด สกุดเงินทางการค้าเป็นสกุดเงินดอลลาร์ สรอ. โดยมีสัดส่วนร้อยละ 79.9 ส่วนเงินสกุดท้องถิ่นทั้งบาทและริงกิตมีสัดส่วนรวมกันร้อยละ 19.1 เพิ่มขึ้นจากร้อยละ 17.9 ในไตรมาสก่อน โดยส่วนใหญ่กำหนดเป็นสกุดเงินบาท

หากพิจารณาด้านการส่งออกพบว่าสัดส่วนการกำหนดเงินสกุดท้องถิ่นในการค้าไตรมาสนี้ อยู่ที่ร้อยละ 25.4 เพิ่มขึ้นจากร้อยละ 23.1 ในไตรมาสก่อน ในจำนวนนี้ร้อยละ 22.5 เป็นเงินสกุดบาท (ภาพที่ 3) โดยประเภทธุรกิจที่ใช้เงินสกุดบาทเพิ่มขึ้น ได้แก่ คอมพิวเตอร์ เครื่องจักรและอุปกรณ์อื่น เครื่องใช้ในห้องน้ำและเครื่องสำอาง ขณะที่ธุรกิจที่ใช้เงินสกุดบาทลดลง ได้แก่ ชิ้นส่วนยานพาหนะ อาหาร เป็นต้น สำหรับเงินสกุดริงกิตมีสัดส่วนการใช้ร้อยละ 2.9 เพิ่มขึ้นจากร้อยละ 2.2 ในไตรมาสก่อน

ภาพที่ 3 สัดส่วนการใช้เงินสกุดท้องถิ่นในการส่งออก ผ่านด่านศุลกากรชายแดนไทยกับมาเลเซียโดยตรง



ภาพที่ 4 สัดส่วนการใช้เงินสกุดท้องถิ่นในการนำเข้า ผ่านด่านศุลกากรชายแดนไทยกับมาเลเซียโดยตรง



ส่วนการนำเข้ารวมมีการใช้เงินสกุดท้องถิ่นในสัดส่วนที่เพิ่มขึ้นเล็กน้อย โดยไตรมาสนี้อยู่ที่ ร้อยละ 13.8 ทรงตัวจากไตรมาสก่อน (ภาพที่ 4) จากการใช้เงินบาทที่ลดลงในธุรกิจนำเข้ารถยนต์โดยสาร และ ล้อยาง ส่วนการใช้สกุดเงินริงกิตเพิ่มขึ้นจากธุรกิจนำเข้าหม้อแปลง เครื่องกำเนิดไฟฟ้า ผลิตภัณฑ์พืชสวนอื่นๆ ผลิตภัณฑ์กระดาษ และชิ้นส่วนยานพาหนะอื่น