

## สถานการณ์การค้าผ่านด่านศุลกากรชายแดนไทยกับมาเลเซีย ไตรมาส 1 ปี 2562

### 1. ภาพรวมการค้า: มูลค่าการค้าทรงตัว

มูลค่าการค้าผ่านด่านศุลกากรชายแดนที่ติดกับประเทศมาเลเซีย<sup>1</sup> ในไตรมาส 1 ปี 2562 มีมูลค่าการค้าทั้งสิ้น 139,592.3 ล้านบาท (ตารางที่ 1) ทรงตัวจากระยะเดียวกันปีก่อน โดยมูลค่าการส่งออกหดตัวร้อยละ 6.1 ขณะที่มูลค่าการนำเข้าขยายตัวร้อยละ 7.4

ตารางที่ 1 มูลค่าการค้าผ่านด่านศุลกากรชายแดนไทยกับมาเลเซีย

หน่วย : ล้านบาท

มูลค่าการค้า	2561				2562	%YoY (ร้อยละ)
	ไตรมาส 1	ไตรมาส 2	ไตรมาส 3	ไตรมาส 4	ไตรมาส 1	
ส่งออก	71,849.4	73,197.6	76,268.4	72,382.3	67,479.4	-6.1
นำเข้า	67,170.8	66,030.2	71,577.6	73,312.9	72,112.9	7.4
รวม	139,020.2	139,227.8	147,846.0	145,695.2	139,592.3	0.4

**1.1 มูลค่าการส่งออกไตรมาส 1 ปี 2562 หดตัวร้อยละ 6.1** ตามการส่งออกไปประเทศปลายทางที่ลดลงเกือบทุกประเทศ (ภาพที่ 1) จากความต้องการที่ลดลงของประเทศคู่ค้า ซึ่งเป็นผลจากการชะลอตัวของเศรษฐกิจเป็นสำคัญ โดยมูลค่าการส่งออกไปจีนลดลงร้อยละ 8.8 จากยางพาราและไม้แปรรูปเป็นสำคัญ มูลค่าการส่งออกไปมาเลเซียซึ่งมีส่วนมากที่สุดลดลงร้อยละ 3.5 จากยางพารา และชิ้นส่วนยานพาหนะอื่น ๆ สำหรับมูลค่าการส่งออกไปประเทศอื่น ๆ สิงคโปร์ลดลงร้อยละ 5.6 จากชิ้นส่วนและอุปกรณ์คอมพิวเตอร์ เครื่องจักรกลและชิ้นส่วน สหรัฐอเมริกาลดลงร้อยละ 8.7 จากยางพารา สำหรับญี่ปุ่นลดลงร้อยละ 2.2 จากยางพารา ผลิตภัณฑ์ไม้ และผลิตภัณฑ์ยางพารา

หากพิจารณาสินค้าส่งออกที่สำคัญของภาคใต้ พบว่า ยางพาราและผลิตภัณฑ์ยางพารามีมูลค่า **24,657.7 ล้านบาท หดตัวร้อยละ 11.2** ส่วนหนึ่งเป็นผลจากมาตรการกีดกันการค้าระหว่างสหรัฐอเมริกาและจีน รวมทั้งการชะลอตัวของเศรษฐกิจโลก ส่วนมูลค่าการส่งออกไม้แปรรูป หดตัวร้อยละ 24.5 ตามการส่งออกไปตลาดหลักจีนที่ลดลง ขณะที่ชิ้นส่วนและอุปกรณ์คอมพิวเตอร์<sup>2</sup> ขยายตัวร้อยละ 20.2 โดยประเทศคู่ค้าหลักคือ มาเลเซียและสิงคโปร์ มีสัดส่วนร้อยละ 92.8 และ 7.2 ตามลำดับ

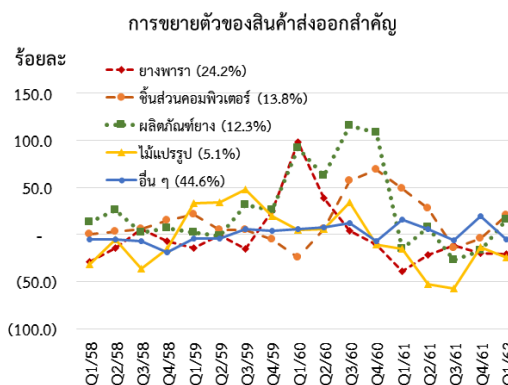
หากพิจารณาเฉพาะสินค้าที่ส่งออกโดยผู้ประกอบการในภาคใต้ พบว่ามีมูลค่าส่งออก **28,508.0 ล้านบาท คิดเป็นร้อยละ 42.3** ของมูลค่าการส่งออกผ่านด่านศุลกากรชายแดนไทยกับมาเลเซีย หดตัวร้อยละ 12.4 จากระยะเดียวกันปีก่อนเป็นการส่งออกยางพาราร้อยละ 50.2 ผลิตภัณฑ์ยางร้อยละ 27.6 และไม้แปรรูปร้อยละ 11.6

<sup>1</sup>ด่านศุลกากรชายแดนที่มีมูลค่าการค้าจำนวน 8 ด่าน คือ สะเดา ปาดังเบซาร์ ตากใบ สุโงโกล-ลก เบตง วังประจัน สตูล บ้านประกอบ  
<sup>2</sup>เป็นการส่งออกสินค้าผ่านด่านศุลกากรในภาคใต้ ของบริษัทผู้ส่งออกในภาคอื่น ๆ

ภาพที่ 1 โครงสร้างตลาดส่งออกและการขยายตัวของมูลค่าสินค้าส่งออก  
ผ่านด่านศุลกากรชายแดนไทย-มาเลเซีย ไตรมาส 1 ปี 2562

ประเทศ	สัดส่วน	%YoY
 มาเลเซีย	52.4%	-3.5
 จีน	23.3%	-8.8
 สิงคโปร์	11.5%	-5.6
 ญี่ปุ่น	2.9%	-2.2
 สหรัฐฯ	2.0%	-8.7
 เกาหลี	1.4%	-6.2
อื่น ๆ	6.5%	-16.2

ที่มา : กรมศุลกากร



( ) คือ สัดส่วนมูลค่าสินค้าส่งออก

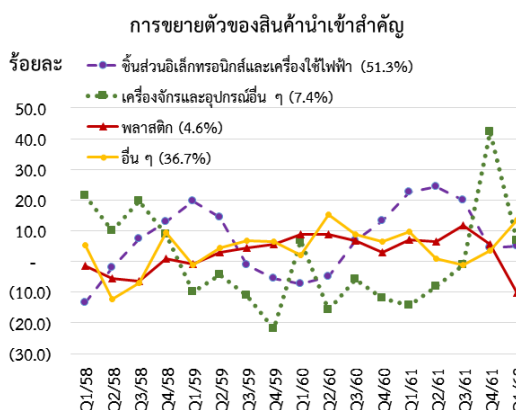
ที่มา : กรมศุลกากร

1.2 มูลค่าการนำเข้าในไตรมาส 1 ปี 2562 ขยายตัวร้อยละ 7.4 (ภาพที่ 2) ตามการเพิ่มขึ้นของการนำเข้าสินค้าหมวดอุตสาหกรรมอื่น ได้แก่ เครื่องมือวัดและตรวจสอบขยายตัวร้อยละ 273.8 ชิ้นส่วนและอุปกรณ์อิเล็กทรอนิกส์ ซึ่งมีสัดส่วนประมาณครึ่งหนึ่งของมูลค่าการนำเข้าทั้งหมด ขยายตัวร้อยละ 5.1 และหม้อแปลง เครื่องปั้นไฟ มอเตอร์ขยายตัวร้อยละ 36.5 ทั้งนี้ ร้อยละ 94.7 เป็นการนำเข้าของผู้ประกอบการในภาคอื่น โดยเฉพาะภาคกลางและตะวันออก สำหรับผู้ประกอบการในภาคใต้มีสัดส่วนนำเข้าเพียงร้อยละ 5.3 โดยมูลค่าการนำเข้าเพิ่มขึ้นร้อยละ 7.9 จากระยะเดียวกันปีก่อน หากพิจารณามูลค่าการนำเข้าสินค้าที่มีถิ่นกำเนิดจากประเทศหลักมาเลเซีย พบว่าขยายตัวร้อยละ 11.3 ตามการนำเข้าสินค้าประเภทเครื่องมือวัดและตรวจสอบ ชิ้นส่วนอิเล็กทรอนิกส์และเครื่องใช้ไฟฟ้า ส่วนการนำเข้าจากสหรัฐอเมริกาขยายตัวร้อยละ 107.9 จากการนำเข้าชิ้นส่วนเครื่องบิน และเครื่องจักรและอุปกรณ์อื่น ๆ สำหรับการนำเข้าจากสิงคโปร์และจีนหดตัวร้อยละ 15.1 และ 18.9 ตามการนำเข้าชิ้นส่วนอิเล็กทรอนิกส์และเครื่องใช้ไฟฟ้า เป็นสำคัญ ด้านการนำเข้าจากสหราชอาณาจักรหดตัวร้อยละ 30.3 จากชิ้นส่วนเครื่องบิน

ภาพที่ 2 โครงสร้างตลาดนำเข้าและการขยายตัวของมูลค่าสินค้านำเข้า  
ผ่านด่านศุลกากรชายแดนไทย-มาเลเซีย ไตรมาส 1 ปี 2562

ประเทศ	สัดส่วน	%YoY
 มาเลเซีย	59.4%	11.3
 สิงคโปร์	13.1%	-15.1
 สหราชอาณาจักร	4.5%	-30.3
 จีน	3.2%	-18.9
 สหรัฐฯ	3.0%	107.9
อื่น ๆ	16.8%	35.1

ที่มา : กรมศุลกากร



( ) คือ สัดส่วนมูลค่าสินค้านำเข้า

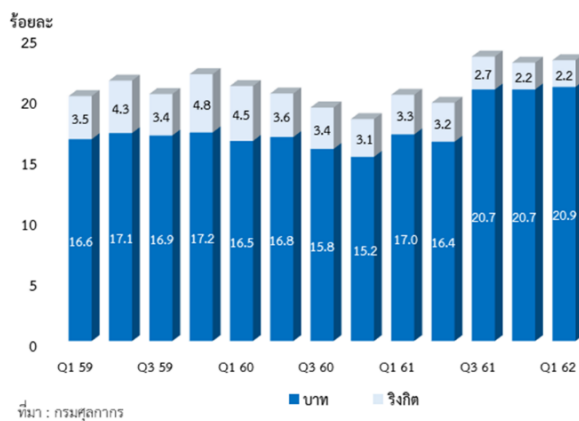
ที่มา : กรมศุลกากร

## 2. สกกุลเงินทางการค้า: เงินดอลลาร์ สรอ. เป็นสกกุลเงินหลัก มีสัดส่วนร้อยละ 85.8

จากข้อมูลของกรมศุลกากร ในไตรมาส 1 ปี 2562 พบว่า ภาคธุรกิจส่วนใหญ่ยังกำหนดสกกุลเงินทางการค้าเป็นสกกุลเงินดอลลาร์ สรอ. โดยมีสัดส่วนร้อยละ 85.8 ลดลงจากร้อยละ 85.9 ในไตรมาสก่อน ส่วนเงินสกกุลท้องถิ่นทั้งบาทและริงกิตมีสัดส่วนรวมกันร้อยละ 12.4 ลดลงจากร้อยละ 12.5 ในไตรมาสก่อน โดยส่วนใหญ่กำหนดเป็นสกกุลเงินบาท

เมื่อพิจารณาเฉพาะมูลค่าการค้ากับมาเลเซีย (Destination) โดยตรง พบว่า ภาคธุรกิจส่วนใหญ่ยังกำหนดสกกุลเงินทางการค้าเป็นสกกุลเงินดอลลาร์ สรอ. โดยมีสัดส่วนร้อยละ 80.9 ส่วนเงินสกกุลท้องถิ่นทั้งบาทและริงกิตมีสัดส่วนรวมกันร้อยละ 17.9 ใกล้เคียงกับร้อยละ 18.0 ในไตรมาสก่อน โดยส่วนใหญ่กำหนดเป็นสกกุลเงินบาท หากพิจารณาเฉพาะการส่งออกพบว่าสัดส่วนการกำหนดเงินสกกุลท้องถิ่นในการค้าไตรมาสนี้อยู่ที่ร้อยละ 23.1 เพิ่มขึ้นเล็กน้อยจากร้อยละ 22.9 ในไตรมาสก่อน ในจำนวนนี้ร้อยละ 20.9 เป็นเงินสกกุลบาท (ภาพที่ 3) โดยประเภทธุรกิจที่ใช้เงินสกกุลบาทเพิ่มขึ้น ได้แก่ คอมพิวเตอร์อุปกรณ์ไฟฟ้าอื่น ๆ เครื่องใช้ในห้องน้ำและเครื่องสำอาง อาหาร ขณะที่ธุรกิจที่ใช้เงินสกกุลบาทลดลง ได้แก่ ชิ้นส่วนยานพาหนะ อาหารสัตว์ ยางพารา และชิ้นส่วนเครื่องใช้ไฟฟ้า เป็นต้น สำหรับเงินสกกุลริงกิตมีสัดส่วนการใช้ร้อยละ 2.2 ทรงตัวจากไตรมาสก่อน

ภาพที่ 3 สัดส่วนการใช้เงินสกกุลท้องถิ่นในการส่งออกผ่านด่านศุลกากรชายแดนไทยกับมาเลเซียโดยตรง



ภาพที่ 4 สัดส่วนการใช้เงินสกกุลท้องถิ่นในการนำเข้าผ่านด่านศุลกากรชายแดนไทยกับมาเลเซียโดยตรง



ส่วนการนำเข้ามีการใช้เงินสกกุลท้องถิ่นในสัดส่วนที่เพิ่มขึ้นเล็กน้อย โดยไตรมาสนี้อยู่ที่ร้อยละ 13.8 เพิ่มขึ้นจากร้อยละ 13.6 ในไตรมาสก่อน (ภาพที่ 4) จากการใช้เงินบาทที่เพิ่มขึ้นในธุรกิจนำเข้ารถยนต์โดยสาร คอมพิวเตอร์ และปลา ส่วนการใช้สกกุลเงินริงกิตเพิ่มขึ้นจากธุรกิจนำเข้าหม้อแปลง เครื่องกำเนิดไฟฟ้า ผลิตภัณฑ์พืชสวนอื่น ๆ ไม้แปรรูป และปลา