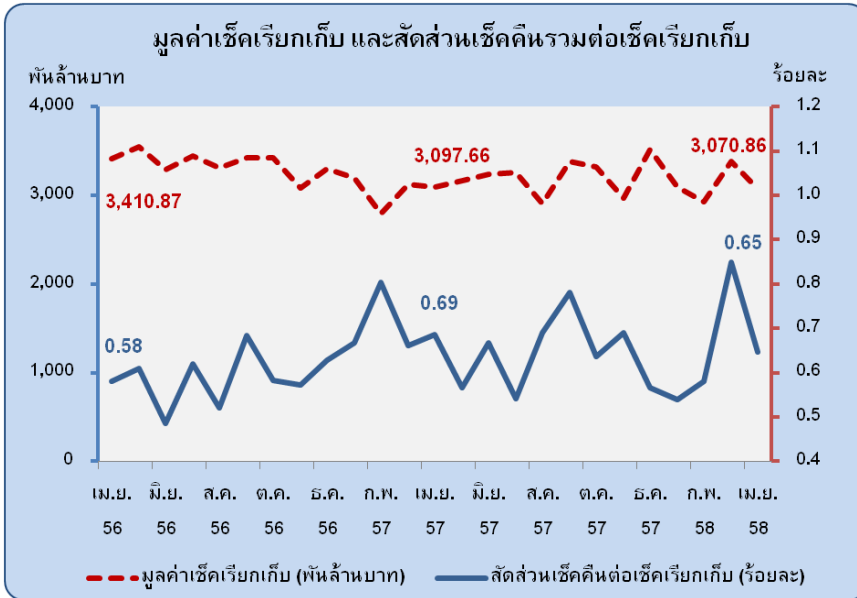




เดือนเมษายน 2558 การหักบัญชีเช็คระหว่างธนาคารทั่วประเทศมีปริมาณและมูลค่าลดลงจากรยะเดียวกันปีก่อน ตามวันทำการที่ลดลง โดยสัดส่วนมูลค่าเช็คคืนรวมต่อเช็คเรียกเก็บลดลง ขณะที่สัดส่วนเช็คคืนไม่มีเงินต่อเช็คเรียกเก็บปรับเพิ่มขึ้นจากรยะเดียวกันปีก่อน



การหักบัญชีเช็คระหว่างธนาคารทั่วประเทศในเดือนเมษายน 2558 มีปริมาณ 5.9 ล้านฉบับ คิดเป็นมูลค่า 3.1 ล้านล้านบาท ปริมาณและมูลค่าลดลงจากรยะเดียวกันปีก่อนร้อยละ 2.4 และ 0.9 ตามลำดับ ตามวันทำการที่ลดลง 1 วันทำการ โดยสัดส่วนมูลค่าเช็คคืนรวมต่อเช็คเรียกเก็บทั่วประเทศลดลงจากรยะเดียวกันปีก่อน จาก

ร้อยละ 0.69 เหลือร้อยละ 0.65 ในเดือนนี้ ขณะที่สัดส่วนเช็คคืนไม่มีเงินต่อเช็คเรียกเก็บทั่วประเทศเพิ่มขึ้นจากร้อยละ 0.28 เป็นร้อยละ 0.31 (ตาราง PS CH 005)

หากพิจารณามูลค่าเช็คเรียกเก็บตามประเภทการเรียกเก็บต่อเช็คเรียกเก็บทั่วประเทศ พบว่าเช็คในเขตกรุงเทพฯ และปริมณฑล มีสัดส่วนเพิ่มขึ้นจากร้อยละ 87.3 ในเดือนก่อน เป็นร้อยละ 88.7 ส่วนเช็คต่างจังหวัดและเช็คเรียกเก็บข้ามจังหวัดมีสัดส่วนลดลงจากร้อยละ 9.8 และ 2.9 ในเดือนก่อน เหลือร้อยละ 8.6 และ 2.7 ตามลำดับ

เช็คเรียกเก็บทั่วประเทศจำแนกตามประเภทการเรียกเก็บ<sup>1</sup>

หน่วย : พันล้านบาท

มูลค่าเช็คเรียกเก็บทั่วประเทศ						
ประเภทการเรียกเก็บ	เม.ย. 57		มี.ค. 58		เม.ย. 58	
	มูลค่า	สัดส่วน (%)	มูลค่า	สัดส่วน (%)	มูลค่า	สัดส่วน (%)
กรุงเทพฯ และปริมณฑล	2,743.3	88.6	2,956.4	87.3	2,723.7	88.7
เช็คต่างจังหวัด	278.7	9.0	331.1	9.8	263.9	8.6
เช็คเรียกเก็บข้ามจังหวัด <sup>2</sup>	75.7	2.4	99.1	2.9	83.3	2.7
รวม	3,097.7	100.0	3,386.6	100.0	3,070.9	100.0

<sup>1</sup> ธนาคารสมาชิกทุกแห่งสามารถให้บริการเช็คเรียกเก็บผ่านระบบ ICAS ได้ทั่วประเทศ ตั้งแต่วันที่ 19 ธันวาคม 2556

<sup>2</sup> เช็คเรียกเก็บข้ามจังหวัด นำเข้าเรียกเก็บผ่านระบบ ICAS ตั้งแต่วันที่ 16 พฤษภาคม 2556

### 1. การหักบัญชีเช็คระหว่างธนาคารในเขตกรุงเทพมหานครและปริมณฑล (ตาราง PS\_CH\_001)

เช็คเรียกเก็บระหว่างธนาคารในเขตกรุงเทพมหานครและปริมณฑล มีปริมาณทั้งสิ้น 4,041,061 ฉบับ คิดเป็นมูลค่า 2,723.7 พันล้านบาท โดยเทียบจากระยะเดียวกันปีก่อน พบว่าทั้งปริมาณและมูลค่าลดลง ร้อยละ 3.1 และ 0.7 ตามลำดับ ส่วนปริมาณเช็คคืนรวมและเช็คคืนไม่มีเงินมีจำนวน 50,487 และ 34,156 ฉบับ คิดเป็นมูลค่า 14.30 และ 6.03 พันล้านบาท ตามลำดับ และสัดส่วนมูลค่าเช็คคืนรวมและเช็คคืนไม่มีเงินต่อเช็คเรียกเก็บ เพิ่มขึ้นจากจากระยะเดียวกันปีก่อน จากร้อยละ 0.44 และ 0.20 เป็นร้อยละ 0.53 และ 0.22 ในเดือนนี้

มูลค่าการชำระดุลการหักบัญชีเช็คในรอบ Same Day มีมูลค่าเฉลี่ย 31.86 พันล้านบาทต่อวัน โดยธนาคารสมาชิกที่ได้ดุลและเสียดุลการหักบัญชีเช็คระหว่างธนาคารสูงสุด 5 อันดับแรกมีสัดส่วนร้อยละ 57.72 และ 82.11 ของมูลค่าชำระดุลรวม ตามลำดับ

### 2. เช็คต่างจังหวัด (ตาราง PS\_CH\_003)

เช็คต่างจังหวัดมีปริมาณทั้งสิ้น 877,512 ฉบับ คิดเป็นมูลค่า 263.9 พันล้านบาท โดยปริมาณและมูลค่าลดลงร้อยละ 4.3 และ 5.3 ตามลำดับ จากระยะเดียวกันปีก่อน ส่วนปริมาณเช็คคืนรวมและเช็คคืนไม่มีเงินมีจำนวน 15,083 และ 10,177 ฉบับ คิดเป็นมูลค่า 3.25 และ 1.64 พันล้านบาท ตามลำดับ โดยเทียบระยะเดียวกันปีก่อน พบว่าสัดส่วนมูลค่าเช็คคืนรวมต่อเช็คเรียกเก็บลดลงจากร้อยละ 2.42 เหลือร้อยละ 1.23 ขณะที่สัดส่วนเช็คคืนไม่มีเงินต่อเช็คเรียกเก็บเพิ่มขึ้นจากร้อยละ 0.57 เป็นร้อยละ 0.62 ในเดือนนี้

เช็คเรียกเก็บในเขตภาคกลาง มีมูลค่าสูงสุด 85.06 พันล้านบาท คิดเป็นสัดส่วนร้อยละ 32.2 ของยอดรวม รองลงมา ได้แก่ ภาคตะวันออกเฉียงเหนือ ภาคใต้ และภาคเหนือ มีสัดส่วนร้อยละ 27.9, 21.4 และ 18.5 ตามลำดับ สำหรับจังหวัดที่มีสัดส่วนมูลค่าเช็คเรียกเก็บสูงสุดของเช็คต่างจังหวัดทั้งหมดในแต่ละภาค ได้แก่ ชลบุรี (10.9%) นครราชสีมา (6.2%) สงขลา (6.2%) และเชียงใหม่ (6.9%)

### 3. เช็คเรียกเก็บข้ามจังหวัด (ตาราง PS\_CH\_004)

เช็คเรียกเก็บข้ามจังหวัด มีปริมาณทั้งสิ้น 978,454 ฉบับ คิดเป็นมูลค่า 83.3 พันล้านบาท โดยปริมาณและมูลค่าเพิ่มขึ้น ร้อยละ 2.9 และ 10.1 ตามลำดับ จากระยะเดียวกันปีก่อน ส่วนเช็คคืนรวมและเช็คคืนไม่มีเงินมีปริมาณ 54,359 และ 26,851 ฉบับ คิดเป็นมูลค่า 4.63 และ 2.30 พันล้านบาท ตามลำดับ โดยเทียบจากระยะเดียวกันปีก่อนสัดส่วนมูลค่าเช็คคืนรวมและเช็คคืนไม่มีเงินต่อเช็คเรียกเก็บลดลงจากร้อยละ 3.21 และ 2.42 เหลือร้อยละ 2.76 และ 2.08 ในเดือนนี้ ตามลำดับ