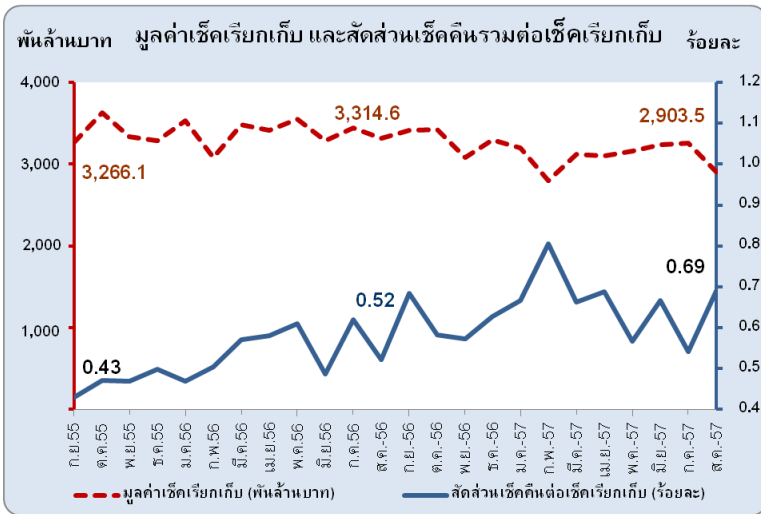


ระบบการหักบัญชีเช็คระหว่างธนาคารเดือนสิงหาคม 2557

เดือนสิงหาคม 2557 การหักบัญชีเช็คระหว่างธนาคารทั่วประเทศมีมูลค่าลดลงจากเดือนก่อน และระยะเดียวกันปีก่อน ส่วนมูลค่าเช็คเรียกเก็บเฉลี่ยต่อวันลดลงเพียงเล็กน้อย สำหรับสัดส่วนเช็คคืนไม่มีเงินต่อเช็คเรียกเก็บเพิ่มขึ้นจากเดือนก่อน เนื่องจากผู้ส่งจ่ายเช็คมูลค่าสูงนำเงินเข้าผิดบัญชี

การหักบัญชีเช็คระหว่างธนาคารทั่วประเทศในเดือนสิงหาคม 2557 มีปริมาณ 5.4 ล้านฉบับ

คิดเป็นมูลค่า 2.9 ล้านล้านบาท ลดลงจากระยะเดียวกันปีก่อนร้อยละ 12.4 ส่วนมูลค่าเช็คเรียกเก็บเฉลี่ยต่อ



วันลดลงจากระยะเดียวกันปีก่อนเพียงร้อยละ 3.2 ตามการเบิกจ่ายเงินลงทุนภาครัฐที่ชะลอตัวลง ในขณะที่สัดส่วนมูลค่าเช็คคืนรวมและเช็คคืนไม่มีเงินต่อเช็คเรียกเก็บทั่วประเทศเพิ่มขึ้นจากร้อยละ 0.54 และ 0.27 ในเดือนก่อนเป็นร้อยละ 0.69 และ 0.35 ในเดือนนี้ ตามลำดับ โดยเป็นผลจากเช็คคืนรวมในเขตกรุงเทพฯ และปริมณฑล มีมูลค่าสูงขึ้น เนื่องจากข้อผิดพลาดของการส่งเรียกเก็บ

เป็นสำคัญ ส่วนเช็คคืนไม่มีเงินต่อเช็คเรียกเก็บเพิ่มขึ้น เนื่องจากผู้ส่งจ่ายเช็คมูลค่าสูงนำเงินเข้าผิดบัญชี [\(ตาราง PS CH 005\)](#)

หากพิจารณามูลค่าเช็คเรียกเก็บตามประเภทการเรียกเก็บต่อเช็คเรียกเก็บทั่วประเทศ พบว่า มีสัดส่วนใกล้เคียงกับเดือนก่อน โดย เช็คในเขตกรุงเทพฯ และปริมณฑลมีสัดส่วนสูงสุดร้อยละ 88.8 ในขณะที่เช็คต่างจังหวัดและเช็คเรียกเก็บข้ามจังหวัดมีสัดส่วนร้อยละ 8.9 และ 2.3 ตามลำดับ

เช็คเรียกเก็บทั่วประเทศจำแนกตามประเภทการเรียกเก็บ¹

หน่วย : พันล้านบาท

มูลค่าเช็คเรียกเก็บทั่วประเทศ						
ประเภทการเรียกเก็บ	ส.ค. 56		ก.ค. 57		ส.ค. 57	
	มูลค่า	สัดส่วน (%)	มูลค่า	สัดส่วน (%)	มูลค่า	สัดส่วน (%)
กรุงเทพฯ และปริมณฑล	2,969.9	89.6	2,889.9	88.8	2,578.5	88.8
เช็คต่างจังหวัด	291.6	8.8	283.7	8.7	258.7	8.9
เช็คเรียกเก็บข้ามจังหวัด ²	53.1	1.6	81.3	2.5	66.3	2.3
รวม	3,314.6	100.0	3,254.9	100.0	2,903.5	100.0

¹ ธนาคารสมาชิกทุกแห่งสามารถให้บริการเช็คเรียกเก็บผ่านระบบ ICAS ได้ทั่วประเทศ ตั้งแต่วันที่ 19 ธันวาคม 2556

² เช็คเรียกเก็บข้ามจังหวัด นำเข้าเรียกเก็บผ่านระบบ ICAS ตั้งแต่วันที่ 16 พฤษภาคม 2556

1. การหักบัญชีเช็คระหว่างธนาคารในเขตกรุงเทพมหานครและปริมณฑล ([ตาราง PS CH 001](#))

เช็คเรียกเก็บระหว่างธนาคารในเขตกรุงเทพมหานครและปริมณฑล มีปริมาณทั้งสิ้น 3,754,434 ฉบับ คิดเป็นมูลค่า 2,578.53 พันล้านบาท ปริมาณและมูลค่าลดลงจากระยะเดียวกันปีก่อนร้อยละ **9.6** และ **13.2** ตามลำดับ ในขณะที่เช็คคืนรวมและเช็คคืนไม่มีเงินเพิ่มขึ้นจาก 12.5 และ 5.3 พันล้านบาท ตามลำดับในเดือนก่อน เป็น 15.6 และ 7.2 พันล้านบาท ตามลำดับในเดือนนี้ รวมมูลค่าเช็คคืนรวมที่กระบวนการเรียกเก็บผิดปกติและเช็คคืนไม่มีเงินจากการเข้าบัญชีผิดมูลค่า 2.5 และ 1.0 พันล้านบาท ตามลำดับ โดยสัดส่วนมูลค่าเช็คคืนรวมและเช็คคืนไม่มีเงินต่อเช็คเรียกเก็บเพิ่มขึ้นจากร้อยละ 0.43 และ 0.18 ในเดือนก่อน เป็นร้อยละ 0.60 และ 0.27 ตามลำดับ

มูลค่าการชำระดุลการหักบัญชีเช็คในรอบ Same Day มีมูลค่าเฉลี่ย 25.0 พันล้านบาทต่อวัน โดยธนาคารสมาชิกที่เสียดุลและได้ดุลการหักบัญชีเช็คระหว่างธนาคารสูงสุด 5 อันดับแรกมีสัดส่วนร้อยละ 78.9 และ 56.1 ของมูลค่าชำระดุลรวม ตามลำดับ

2. เช็คต่างจังหวัด ([ตาราง PS CH 003](#))

เช็คต่างจังหวัดมีปริมาณทั้งสิ้น 884,301 ฉบับ คิดเป็นมูลค่า 258.7 พันล้านบาท โดยปริมาณและมูลค่าลดลงจากระยะเดียวกันปีก่อนร้อยละ 16.0 และ 11.3 ส่วนปริมาณเช็คคืนรวมและเช็คคืนไม่มีเงินมีจำนวน 14,698 และ 9,773 ฉบับ คิดเป็นมูลค่า 2.41 และ 1.31 พันล้านบาท ตามลำดับ ทั้งนี้รวมมูลค่าเช็คคืนรวมที่กระบวนการเรียกเก็บผิดปกติ 0.6 พันล้านบาท โดยสัดส่วนมูลค่าเช็คคืนรวมต่อเช็คเรียกเก็บเพิ่มขึ้นจากร้อยละ 0.91 ในเดือนก่อนเป็น ร้อยละ 0.93 ส่วนเช็คคืนไม่มีเงินต่อเช็คเรียกเก็บลดลงจากร้อยละ 0.54 ในเดือนก่อนเหลือ ร้อยละ 0.51

เช็คเรียกเก็บในเขตภาคกลางมีมูลค่าสูงสุด 90.3 พันล้านบาท คิดเป็นสัดส่วนร้อยละ 34.9 ของยอดรวม รองลงมา ได้แก่ ภาคตะวันออกเฉียงเหนือ ภาคใต้ และภาคเหนือ มีสัดส่วนร้อยละ 24.8, 22.1 และ 18.2 ของยอดรวม ตามลำดับ สำหรับจังหวัดที่มีสัดส่วนมูลค่าเช็คเรียกเก็บสูงสุดของเช็คต่างจังหวัดทั้งหมดในแต่ละภาค ได้แก่ ชลบุรี (13.2%) นครราชสีมา (5.1%) สงขลา (7.0%) และเชียงใหม่ (7.4%)

3. เช็คเรียกเก็บข้ามจังหวัด ([ตาราง PS CH 004](#))

เช็คเรียกเก็บข้ามจังหวัด มีปริมาณทั้งสิ้น 716,008 ฉบับ คิดเป็นมูลค่า 66.3 พันล้านบาท มีปริมาณและมูลค่าเพิ่มขึ้นจากระยะเดียวกันปีก่อนร้อยละ 13.5 และ 25.0 ตามลำดับ ส่วนเช็คคืนรวมและเช็คคืนไม่มีเงินมีปริมาณ 22,267 และ 18,616 ฉบับ คิดเป็นมูลค่า 2.0 และ 1.6 พันล้านบาทตามลำดับ ทั้งนี้รวมมูลค่าเช็คคืนรวมที่กระบวนการเรียกเก็บผิดปกติ 0.4 พันล้านบาท โดยสัดส่วนมูลค่าเช็คคืนรวมต่อเช็คเรียกเก็บลดลงจากร้อยละ 3.06 เหลือร้อยละ 3.00 ในเดือนก่อน ส่วนเช็คคืนไม่มีเงินต่อเช็คเรียกเก็บเพิ่มขึ้นเล็กน้อยจากร้อยละ 2.32 เป็นร้อยละ 2.36

ส่วนวิเคราะห์และพัฒนา 2
ฝ่ายการชำระเงินและพันธบัตร