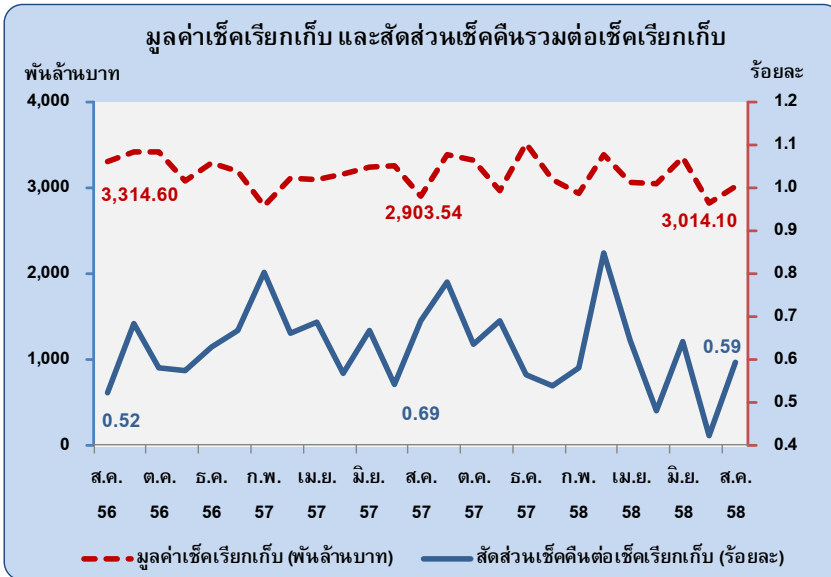




เดือนสิงหาคม 2558 การหักบัญชีเครดิตระหว่างธนาคารทั่วประเทศมีปริมาณและมูลค่าเพิ่มขึ้นจากระยะเดียวกันปีก่อน โดยสัดส่วนมูลค่าเช็คคืนรวมและเช็คคืนไม่มีเงินต่อเช็คเรียกเก็บลดลงจากระยะเดียวกันปีก่อน



การหักบัญชีเครดิตระหว่างธนาคารทั่วประเทศในเดือนสิงหาคม 2558 มีปริมาณ 5.8 ล้านฉบับ คิดเป็นมูลค่า 3.0 ล้านล้านบาท โดยปริมาณและมูลค่าเพิ่มขึ้นจากระยะเดียวกันปีก่อนร้อยละ 7.9 และ 3.8 ตามลำดับ สัดส่วนมูลค่าเช็คคืนรวมและเช็คคืนไม่มีเงินต่อเช็คเรียกเก็บลดลงเล็กน้อยจากระยะเดียวกันปีก่อน จากร้อยละ 0.69 และ 0.35 เป็น

ร้อยละ 0.59 และ 0.32 ในเดือนนี้ ตามลำดับ (ตาราง PS CH 005)

หากพิจารณาสัดส่วนมูลค่าเช็คเรียกเก็บตามประเภทการเรียกเก็บต่อเช็คเรียกเก็บทั่วประเทศ พบว่าเช็คในเขตกรุงเทพฯ และปริมณฑล เช็คต่างจังหวัด และเช็คเรียกเก็บข้ามจังหวัดมีสัดส่วนคงที่หากเทียบกับเดือนก่อนที่ร้อยละ 88.6, 8.7 และ 2.7 ตามลำดับ

เช็คเรียกเก็บทั่วประเทศจำแนกตามประเภทการเรียกเก็บ ^{1/}

หน่วย : พันล้านบาท

ประเภทการเรียกเก็บ	ส.ค. 57		ก.ค. 58		ส.ค. 58	
	มูลค่า	สัดส่วน (%)	มูลค่า	สัดส่วน (%)	มูลค่า	สัดส่วน (%)
กรุงเทพฯ และปริมณฑล	2,578.5	88.8	2,823.5	88.6	2,669.5	88.6
เช็คต่างจังหวัด	258.7	8.9	276.6	8.7	262.2	8.7
เช็คเรียกเก็บข้ามจังหวัด ^{2/}	66.3	2.3	85.6	2.7	82.3	2.7
รวม	2,903.5	100.0	3,185.7	100.0	3,014.1	100.0

^{1/} ธนาคารสมาชิกทุกแห่งสามารถให้บริการเช็คเรียกเก็บผ่านระบบ ICAS ได้ทั่วประเทศ ตั้งแต่วันที่ 19 ธันวาคม 2556

^{2/} เช็คเรียกเก็บข้ามจังหวัด นำเข้าเรียกเก็บผ่านระบบ ICAS ตั้งแต่วันที่ 16 พฤษภาคม 2556

1. การหักบัญชีเช็คระหว่างธนาคารในเขตกรุงเทพมหานครและปริมณฑล (ตาราง PS_CH_001)

เช็คเรียกเก็บระหว่างธนาคารในเขตกรุงเทพมหานครและปริมณฑล มีปริมาณทั้งสิ้น 3,963,333 ฉบับ คิดเป็นมูลค่า 2,669.53 พันล้านบาท โดยเทียบจากรยะเดียวกันปีก่อน พบว่าทั้งปริมาณและมูลค่าเพิ่มขึ้นร้อยละ 5.6 และ 3.5 ตามลำดับ ส่วนปริมาณเช็คคืนรวมและเช็คคืนไม่มีเงินมีจำนวน 51,834 และ 35,394 ฉบับ คิดเป็นมูลค่า 12.50 และ 6.15 พันล้านบาท ตามลำดับ โดยเทียบจากรยะเดียวกันปีก่อน สัดส่วนมูลค่าเช็คคืนรวมและเช็คคืนไม่มีเงินต่อเช็คเรียกเก็บลดลงจากร้อยละ 0.60 และ 0.28 เหลือร้อยละ 0.47 และ 0.23 ตามลำดับ

มูลค่าการชำระดุลการหักบัญชีเช็คในรอบ Same Day มีมูลค่าเฉลี่ย 24.85 พันล้านบาทต่อวัน โดยธนาคารสมาชิกที่ได้ดุลและเสียดุลการหักบัญชีเช็คระหว่างธนาคารสูงสุด 5 อันดับแรกมีสัดส่วนร้อยละ 57.49 และ 78.32 ของมูลค่าชำระดุลรวม ตามลำดับ

2. เช็คต่างจังหวัด (ตาราง PS_CH_003)

เช็คต่างจังหวัดมีปริมาณทั้งสิ้น 907,730 ฉบับ คิดเป็นมูลค่า 262.24 พันล้านบาท โดยปริมาณและมูลค่าเพิ่มขึ้นร้อยละ 5.4 และ 4.8 ตามลำดับ จากรยะเดียวกันปีก่อน ส่วนปริมาณเช็คคืนรวมและเช็คคืนไม่มีเงินมีจำนวน 15,398 และ 10,404 ฉบับ คิดเป็นมูลค่า 2.95 และ 1.73 พันล้านบาท ตามลำดับ โดยเทียบจากรยะเดียวกันปีก่อน สัดส่วนมูลค่าเช็คคืนรวมและเช็คคืนไม่มีเงินต่อเช็คเรียกเก็บเพิ่มขึ้นจากร้อยละ 0.93 และ 0.51 เป็นร้อยละ 1.12 และ 0.66 ตามลำดับ ในเดือนนี้

เช็คเรียกเก็บในเขตภาคกลาง มีมูลค่าสูงสุด 84.48 พันล้านบาท คิดเป็นสัดส่วนร้อยละ 32.2 ของยอดรวม รองลงมา ได้แก่ ภาคตะวันออกเฉียงเหนือ ภาคใต้ และภาคเหนือ มีสัดส่วนร้อยละ 27.3, 21.6 และ 18.9 ตามลำดับ สำหรับจังหวัดที่มีสัดส่วนมูลค่าเช็คเรียกเก็บสูงสุดของเช็คต่างจังหวัดทั้งหมดในแต่ละภาค ได้แก่ ชลบุรี (11.4%) นครราชสีมา (6.2%) สงขลา (7.0%) และเชียงใหม่ (7.2%)

3. เช็คเรียกเก็บข้ามจังหวัด (ตาราง PS_CH_004)

เช็คเรียกเก็บข้ามจังหวัด มีปริมาณทั้งสิ้น 907,105 ฉบับ คิดเป็นมูลค่า 82.33 พันล้านบาท โดยปริมาณและมูลค่าเพิ่มขึ้นจากรยะเดียวกันปีก่อน ร้อยละ 23.9 และ 12.3 ตามลำดับ ส่วนเช็คคืนรวมและเช็คคืนไม่มีเงินมีจำนวน 28,787 และ 22,774 ฉบับ คิดเป็นมูลค่า 2.43 และ 1.79 พันล้านบาท ตามลำดับ โดยเทียบจากรยะเดียวกันปีก่อน สัดส่วนมูลค่าเช็คคืนรวมและเช็คคืนไม่มีเงินต่อเช็คเรียกเก็บลดลงจากร้อยละ 3.03 และ 2.37 เหลือร้อยละ 2.95 และ 2.18 ในเดือนนี้ ตามลำดับ