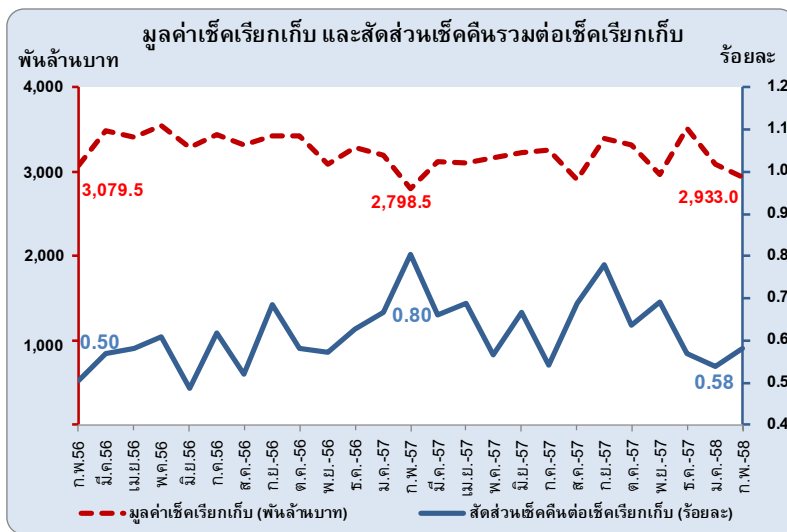


ระบบการหักบัญชีเช็คระหว่างธนาคารเดือนกุมภาพันธ์ 2558

เดือนกุมภาพันธ์ 2558 การหักบัญชีเช็คระหว่างธนาคารทั่วประเทศมีปริมาณลดลงในขณะที่มูลค่าเพิ่มขึ้นจากระยะเดียวกันปีก่อน ตามการเพิ่มขึ้นของเช็คมูลค่าสูง โดยสัดส่วนมูลค่าเช็คคืนรวมและเช็คคืนไม่มีเงินต่อเช็คเรียกเก็บลดลงจากปีก่อนเล็กน้อย

การหักบัญชีเช็คระหว่างธนาคารทั่วประเทศในเดือนกุมภาพันธ์ 2558 มีปริมาณ 5.6 ล้านฉบับ คิดเป็นมูลค่า 2.9 ล้านล้านบาท มูลค่าเพิ่มขึ้นจากระยะเดียวกันปีก่อนร้อยละ 4.8 โดยเป็นการเพิ่มขึ้นจาก



ธุรกรรมการใช้เช็คช่วงมูลค่าตั้งแต่ 50-100 ล้านบาท และ 100 ล้านบาทขึ้นไปถึงร้อยละ 17.1 และ 14.9 ตามลำดับ โดยสัดส่วนมูลค่าเช็คคืนรวมและเช็คคืนไม่มีเงินต่อเช็คเรียกเก็บทั่วประเทศลดลงจากระยะเดียวกันปีก่อน จากร้อยละ 0.80 และ 0.41 เหลือร้อยละ 0.58 และ 0.27 ในเดือนนี้ (ตาราง PS CH 005)

หากพิจารณามูลค่าเช็คเรียกเก็บตามประเภทการเรียกเก็บต่อเช็คเรียกเก็บทั่วประเทศ พบว่าเช็คในเขตกรุงเทพฯ และปริมณฑล มีสัดส่วนเพิ่มขึ้นจากร้อยละ 88.0 ในเดือนก่อน เป็นร้อยละ 88.6 ส่วนเช็คต่างจังหวัดมีสัดส่วนลดลงจากร้อยละ 9.6 ในเดือนก่อนเหลือร้อยละ 8.7 ขณะที่เช็คเรียกเก็บข้ามจังหวัดมีสัดส่วนเพิ่มขึ้นจากร้อยละ 2.4 ในเดือนก่อน เป็นร้อยละ 2.7

เช็คเรียกเก็บทั่วประเทศจำแนกตามประเภทการเรียกเก็บ¹

หน่วย : พันล้านบาท

ประเภทการเรียกเก็บ	มูลค่าเช็คเรียกเก็บทั่วประเทศ					
	ก.พ. 57		ม.ค. 58		ก.พ. 58	
	มูลค่า	สัดส่วน (%)	มูลค่า	สัดส่วน (%)	มูลค่า	สัดส่วน (%)
กรุงเทพฯ และปริมณฑล	2,436.2	87.1	2,719.4	88.0	2,598.4	88.6
เช็คต่างจังหวัด	289.4	10.3	297.5	9.6	256.6	8.7
เช็คเรียกเก็บข้ามจังหวัด ²	72.9	2.6	74.5	2.4	78.0	2.7
รวม	2,798.5	100.0	3,091.4	100.0	2,933.0	100.0

¹ ธนาคารสมาชิกทุกแห่งสามารถให้บริการเช็คเรียกเก็บผ่านระบบ ICAS ได้ทั่วประเทศ ตั้งแต่วันที่ 19 ธันวาคม 2556

² เช็คเรียกเก็บข้ามจังหวัด นำเข้าเรียกเก็บผ่านระบบ ICAS ตั้งแต่วันที่ 16 พฤษภาคม 2556

1. การหักบัญชีเช็คระหว่างธนาคารในเขตกรุงเทพมหานครและปริมณฑล (ตาราง PS CH 001)

เช็คเรียกเก็บระหว่างธนาคารในเขตกรุงเทพมหานครและปริมณฑล มีปริมาณทั้งสิ้น 3,819,146 ฉบับ คิดเป็นมูลค่า 2,598.43 พันล้านบาท โดยเทียบจากระยะเดียวกันปีก่อน พบว่าปริมาณลดลงร้อยละ 4.3 ขณะที่มูลค่าเพิ่มขึ้นร้อยละ 6.7 ส่วนปริมาณเช็คคืนรวมและเช็คคืนไม่มีเงินมีจำนวน 46,683 และ 30,785 ฉบับ คิดเป็นมูลค่า 11.8 และ 5.0 พันล้านบาท ตามลำดับ และสัดส่วนมูลค่าเช็คคืนรวมและเช็คคืนไม่มีเงินต่อเช็คเรียกเก็บลดลงต่อเนื่อง โดยเทียบจากระยะเดียวกันปีก่อนลดลงจากร้อยละ 0.69 และ 0.35 เหลือร้อยละ 0.46 และ 0.19 ในเดือนนี้ ตามลำดับ

มูลค่าการชำระดุลการหักบัญชีเช็คในรอบ Same Day มีมูลค่าเฉลี่ย 25.0 พันล้านบาทต่อวัน โดยธนาคารสมาชิกที่ได้ดุลและเสียดุลการหักบัญชีเช็คระหว่างธนาคารสูงสุด 5 อันดับแรกมีสัดส่วนร้อยละ 53.1 และ 79.6 ของมูลค่าชำระดุลรวม ตามลำดับ

2. เช็คต่างจังหวัด (ตาราง PS CH 003)

เช็คต่างจังหวัดมีปริมาณทั้งสิ้น 871,470 ฉบับ คิดเป็นมูลค่า 256.56 พันล้านบาท โดยปริมาณและมูลค่าลดลงร้อยละ 6.0 และ 11.4 ตามลำดับ จากระยะเดียวกันปีก่อน ขณะที่ปริมาณและมูลค่าเช็คเรียกเก็บเฉลี่ยต่อวันลดลงร้อยละ 10.7 และ 15.8 จากระยะเดียวกันปีก่อน ส่วนปริมาณเช็คคืนรวมและเช็คคืนไม่มีเงินมีจำนวน 14,445 และ 9,272 ฉบับ คิดเป็นมูลค่า 2.9 และ 1.4 พันล้านบาท ตามลำดับ โดยสัดส่วนมูลค่าเช็คคืนรวมและเช็คคืนไม่มีเงินต่อเช็คเรียกเก็บเพิ่มขึ้นจากระยะเดียวกันปีก่อนจากร้อยละ 0.92 และ 0.47 เหลือร้อยละ 1.14 และ 0.55 ในเดือนนี้ ตามลำดับ

เช็คเรียกเก็บในเขตภาคกลางมีมูลค่าสูงสุด 79.5 พันล้านบาท คิดเป็นสัดส่วนร้อยละ 31.8 ของยอดรวม รองลงมา ได้แก่ ภาคตะวันออกเฉียงเหนือ ภาคใต้ และภาคเหนือ มีสัดส่วนร้อยละ 26.5, 23.0 และ 18.7 ตามลำดับ สำหรับจังหวัดที่มีสัดส่วนมูลค่าเช็คเรียกเก็บสูงสุดของเช็คต่างจังหวัดทั้งหมดในแต่ละภาค ได้แก่ ชลบุรี (11.1%) นครราชสีมา (5.7%) สงขลา (6.8%) และเชียงใหม่ (7.0%)

3. เช็คเรียกเก็บข้ามจังหวัด (ตาราง PS CH 004)

เช็คเรียกเก็บข้ามจังหวัด มีปริมาณทั้งสิ้น 874,564 ฉบับ คิดเป็นมูลค่า 78.0 พันล้านบาท โดยเทียบจากระยะเดียวกันปีก่อน พบว่าปริมาณลดลงร้อยละ 1.2 ขณะที่มูลค่าเพิ่มขึ้นร้อยละ 7.0 ส่วนเช็คคืนรวมและเช็คคืนไม่มีเงินมีปริมาณ 24,032 และ 18,359 ฉบับ คิดเป็นมูลค่า 2.2 และ 1.7 พันล้านบาท ตามลำดับ โดยสัดส่วนมูลค่าเช็คคืนรวมและเช็คคืนไม่มีเงินต่อเช็คเรียกเก็บลดลงจากระยะเดียวกันปีก่อนจากร้อยละ 4.31 และ 2.22 เป็นร้อยละ 2.86 และ 2.12 ในเดือนนี้ ตามลำดับ

ส่วนวิเคราะห์และพัฒนา 2
ฝ่ายการชำระเงินและพันธบัตร