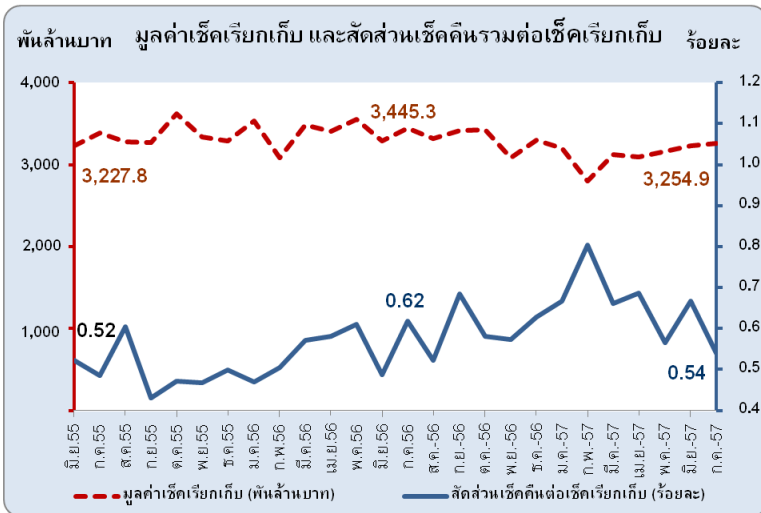


## ระบบการหักบัญชีเช็คระหว่างธนาคารเดือนกรกฎาคม 2557

เดือนกรกฎาคม 2557 การหักบัญชีเช็คระหว่างธนาคารทั้งประเทศมีมูลค่าลดลงจากระยะเดียวกันปีก่อนเล็กน้อย แต่เพิ่มขึ้นเมื่อเทียบกับเดือนก่อน โดยสัดส่วนเช็คคืนไม่มีเงินต่อเช็คเรียกเก็บลดลงทั้งจากเดือนก่อนและระยะเดียวกันปีก่อน

การหักบัญชีเช็คระหว่างธนาคารทั้งประเทศในเดือนกรกฎาคม 2557 มีปริมาณ 6.1 ล้านฉบับ คิดเป็นมูลค่า 3.3 ล้านล้านบาท ลดจากรยะเดียวกันปีก่อนร้อยละ 5.5 ตามการลดลงของเช็คมูลค่าสูง<sup>1</sup> ซึ่งลดลงจากปีก่อนถึงร้อยละ 12.3 เป็นสำคัญ สอดคล้องกับภาวะการลงทุนที่ชะลอลงเนื่องจากนักลงทุนรอความ



ชัดเจนจากนโยบายภาครัฐ ในขณะที่สัดส่วนมูลค่าเช็คคืนรวมต่อเช็คเรียกเก็บทั้งประเทศลดลงมากจากเดือนก่อนที่ร้อยละ 0.67 เหลือร้อยละ 0.54 ส่วนเช็คคืนไม่มีเงินต่อเช็คเรียกเก็บทั้งประเทศมีสัดส่วนลดลงเล็กน้อยจากร้อยละ 0.28 ในเดือนก่อนเหลือร้อยละ 0.27 ในเดือนนี้ (ตาราง PS\_CH\_005)

หากพิจารณามูลค่าเช็คเรียกเก็บ

ตามประเภทการเรียกเก็บต่อเช็คเรียกเก็บทั่วประเทศ พบว่า มีสัดส่วนใกล้เคียงกับเดือนก่อน โดย **เช็คในเขตกรุงเทพฯ และปริมณฑล** มีสัดส่วนสูงสุดร้อยละ 88.8 ในขณะที่เช็คต่างจังหวัดและเช็คเรียกเก็บข้ามจังหวัดมีสัดส่วนร้อยละ 8.7 และ 2.5 ตามลำดับ

เช็คเรียกเก็บทั่วประเทศจำแนกตามประเภทการเรียกเก็บ<sup>2</sup>

หน่วย : พันล้านบาท

ประเภทการเรียกเก็บ	ก.ค. 56		มิ.ย. 57		ก.ค. 57	
	มูลค่า	สัดส่วน (%)	มูลค่า	สัดส่วน (%)	มูลค่า	สัดส่วน (%)
กรุงเทพฯ และปริมณฑล	3,086.1	89.6	2,871.2	88.8	2,889.9	88.8
เช็คต่างจังหวัด	300.2	8.7	280.8	8.7	283.7	8.7
เช็คเรียกเก็บข้ามจังหวัด <sup>3</sup>	59.0	1.7	82.7	2.5	81.3	2.5
รวม	3,445.3	100.0	3,234.7	100.0	3,254.9	100.0

<sup>1</sup> เช็คมูลค่าสูงตั้งแต่ฉบับละ 100 ล้านบาทขึ้นไป

<sup>2</sup> ธนาคารสมาชิกทุกแห่งสามารถให้บริการเช็คเรียกเก็บผ่านระบบ ICAS ได้ทั่วประเทศ ตั้งแต่วันที่ 19 ธันวาคม 2556

<sup>3</sup> เช็คเรียกเก็บข้ามจังหวัด นำเข้าเรียกเก็บผ่านระบบ ICAS ตั้งแต่วันที่ 16 พฤษภาคม 2556

### 1. การหักบัญชีเช็คระหว่างธนาคารในเขตกรุงเทพมหานครและปริมณฑล (ตาราง PS CH 001)

เช็คเรียกเก็บระหว่างธนาคารในเขตกรุงเทพมหานครและปริมณฑล มีปริมาณทั้งสิ้น 4,206,469 ฉบับ คิดเป็นมูลค่า 2,889.91 พันล้านบาท ปริมาณและมูลค่าลดลงจากระยะเดียวกันปีก่อนร้อยละ 9.3 และ 6.4 ตามลำดับ ในขณะที่เช็คคืนรวมลดลงจาก 15.0 พันล้านบาท ในเดือนก่อนเหลือ 12.5 พันล้านบาทในเดือนนี้ ในขณะที่เช็คคืนไม่มีเงินมีมูลค่าลดลงจาก 5.6 พันล้านบาท ในเดือนก่อนเหลือ 5.3 พันล้านบาท โดยสัดส่วนมูลค่าเช็คคืนรวมและเช็คคืนไม่มีเงินต่อเช็คเรียกเก็บลดลงจากร้อยละ 0.52 และ 0.19 ในเดือนก่อน เหลือร้อยละ 0.43 และ 0.18 ตามลำดับในเดือนนี้

มูลค่าการชำระดุลการหักบัญชีเช็คในรอบ Same Day มีมูลค่าเฉลี่ย 26.9 พันล้านบาทต่อวัน โดยธนาคารสมาชิกที่เสียดุลและได้ดุลการหักบัญชีเช็คระหว่างธนาคารสูงสุด 5 อันดับแรกมีสัดส่วนร้อยละ 77.5 และ 58.1 ของมูลค่าชำระดุลรวม ตามลำดับ

### 2. เช็คต่างจังหวัด (ตาราง PS CH 003)

เช็คต่างจังหวัดมีปริมาณทั้งสิ้น 966,459 ฉบับ คิดเป็นมูลค่า 283.69 พันล้านบาท โดยปริมาณและมูลค่าลดลงจากระยะเดียวกันปีก่อนร้อยละ 14.5 และ 5.5 ส่วนปริมาณเช็คคืนรวมและเช็คคืนไม่มีเงินมีจำนวน 17,062 และ 11,535 ฉบับ คิดเป็นมูลค่า 2.58 และ 1.52 พันล้านบาท ตามลำดับ โดยสัดส่วนมูลค่าเช็คคืนรวมและเช็คคืนไม่มีเงินต่อเช็คเรียกเก็บลดลงจากร้อยละ 1.43 และ 0.62 ในเดือนก่อนเหลือร้อยละ 0.91 และ 0.54 ตามลำดับ

เช็คเรียกเก็บในเขตภาคกลางมีมูลค่าสูงสุด 93.1 พันล้านบาท คิดเป็นสัดส่วนร้อยละ 32.8 ของยอดรวม รองลงมา ได้แก่ ภาคตะวันออกเฉียงเหนือ ภาคใต้ และภาคเหนือ มีสัดส่วนร้อยละ 25.9, 23.1 และ 18.2 ของยอดรวม ตามลำดับ สำหรับจังหวัดที่มีสัดส่วนมูลค่าเช็คเรียกเก็บสูงสุดของเช็คต่างจังหวัดทั้งหมดในแต่ละภาค ได้แก่ ชลบุรี (12.2%) นครราชสีมา (5.8%) สงขลา (6.9%) และเชียงใหม่ (7.0%)

### 3. เช็คเรียกเก็บข้ามจังหวัด (ตาราง PS CH 004)

เช็คเรียกเก็บข้ามจังหวัด มีปริมาณทั้งสิ้น 910,031 ฉบับ คิดเป็นมูลค่า 81.35 พันล้านบาท มีปริมาณและมูลค่าเพิ่มขึ้นจากระยะเดียวกันปีก่อนร้อยละ 11.1 และ 31.8 ตามลำดับ ส่วนเช็คคืนรวมและเช็คคืนไม่มีเงินมีปริมาณ 28,256 และ 23,273 ฉบับ คิดเป็นมูลค่า 2.5 และ 1.9 พันล้านบาทตามลำดับ โดยสัดส่วนมูลค่าเช็คคืนรวมต่อเช็คเรียกเก็บใกล้เคียงกับเดือนก่อนที่ร้อยละ 3.06 และเช็คคืนไม่มีเงินต่อเช็คเรียกเก็บเพิ่มขึ้นเล็กน้อยจากร้อยละ 2.17 เป็นร้อยละ 2.32

ส่วนวิเคราะห์และพัฒนา 2  
ฝ่ายการชำระเงินและพันธบัตร