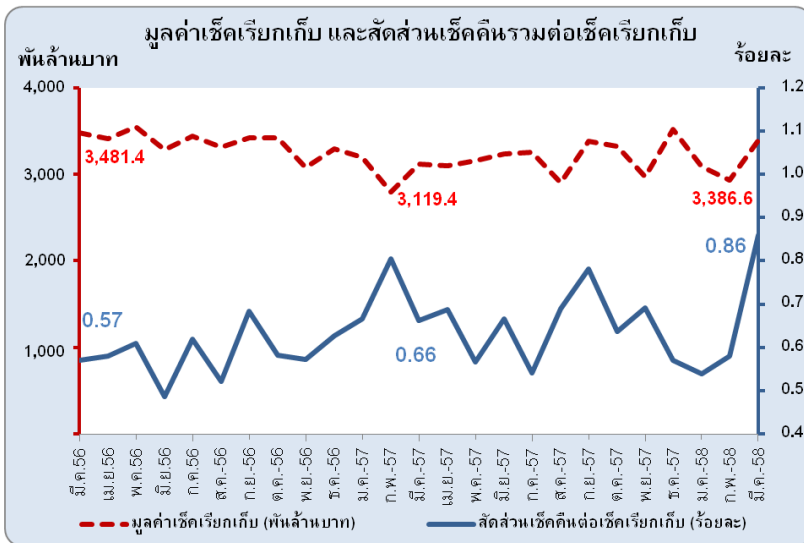


ระบบการหักบัญชีเช็คระหว่างธนาคารเดือนมีนาคม 2558

เดือนมีนาคม 2558 การหักบัญชีเช็คระหว่างธนาคารทั่วประเทศมีปริมาณและมูลค่าเพิ่มขึ้นจากรยะเดียวกันปีก่อน ตามการเพิ่มขึ้นของเช็คมูลค่าสูง โดยสัดส่วนมูลค่าเช็คคืนรวมต่อเช็คเรียกเก็บเพิ่มขึ้น และเช็คคืนไม่มีเงินต่อเช็คเรียกเก็บคงที่จากปีก่อน

การหักบัญชีเช็คระหว่างธนาคารทั่วประเทศในเดือนมีนาคม 2558 มีปริมาณ 7.0 ล้านฉบับ คิดเป็นมูลค่า 3.4 ล้านล้านบาท มูลค่าเพิ่มขึ้นจากรยะเดียวกันปีก่อนร้อยละ 8.6 โดยเป็นการเพิ่มขึ้นจาก



ธุรกรรมการใช้เช็คช่วงมูลค่าตั้งแต่ 50-100 ล้านบาท และ 100 ล้านบาทขึ้นไป ถึงร้อยละ 14.05 และ 14.18 ตามลำดับ โดยสัดส่วนมูลค่าเช็คคืนรวมต่อเช็คเรียกเก็บทั่วประเทศเพิ่มขึ้นจากรยะเดียวกันปีก่อน จากร้อยละ 0.66 เป็นร้อยละ 0.85 ในเดือนนี้ โดยส่วนหนึ่งเป็นผลจากข้อผิดพลาดจากกระบวนการเรียกเก็บเช็คต่างจังหวัด

ในเขตภาคตะวันออกเฉียงเหนือ ขณะที่สัดส่วนเช็คคืนไม่มีเงินต่อเช็คเรียกเก็บทั่วประเทศคงที่ร้อยละ 0.32 ตามการเพิ่มขึ้นของเช็คเรียกเก็บทั่วประเทศ (ตาราง PS CH 005)

หากพิจารณามูลค่าเช็คเรียกเก็บตามประเภทการเรียกเก็บต่อเช็คเรียกเก็บทั่วประเทศ พบว่าเช็คในเขตกรุงเทพฯ และปริมณฑล มีสัดส่วนลดลงจากร้อยละ 88.6 ในเดือนก่อน เหลือร้อยละ 87.3 ส่วนเช็คต่างจังหวัดและเช็คเรียกเก็บข้ามจังหวัดมีสัดส่วนเพิ่มขึ้นจากร้อยละ 8.7 และ 2.7 ในเดือนก่อน เป็นร้อยละ 9.8 และ 2.9 ตามลำดับ

เช็คเรียกเก็บทั่วประเทศจำแนกตามประเภทการเรียกเก็บ¹

หน่วย : พันล้านบาท

ประเภทการเรียกเก็บ	มูลค่าเช็คเรียกเก็บทั่วประเทศ					
	มี.ค. 57		ก.พ. 58		มี.ค. 58	
	มูลค่า	สัดส่วน (%)	มูลค่า	สัดส่วน (%)	มูลค่า	สัดส่วน (%)
กรุงเทพฯ และปริมณฑล	2,728.2	87.5	2,598.4	88.6	2,956.4	87.3
เช็คต่างจังหวัด	311.3	10.0	256.6	8.7	331.1	9.8
เช็คเรียกเก็บข้ามจังหวัด ²	79.9	2.6	78.0	2.7	99.1	2.9
รวม	3,119.4	100.0	2,933.0	100.0	3,386.6	100.0

¹ ธนาคารสมาชิกทุกแห่งสามารถให้บริการเช็คเรียกเก็บผ่านระบบ ICAS ได้ทั่วประเทศ ตั้งแต่วันที่ 19 ธันวาคม 2556

² เช็คเรียกเก็บข้ามจังหวัด นำเข้าเรียกเก็บผ่านระบบ ICAS ตั้งแต่วันที่ 16 พฤษภาคม 2556

1. การหักบัญชีเช็คระหว่างธนาคารในเขตกรุงเทพมหานครและปริมณฑล (ตาราง PS CH 001)

เช็คเรียกเก็บระหว่างธนาคารในเขตกรุงเทพมหานครและปริมณฑล มีปริมาณทั้งสิ้น 4,737,868 ฉบับ คิดเป็นมูลค่า 2,956.35 พันล้านบาท โดยเทียบจากระยะเดียวกันปีก่อน พบว่าทั้งปริมาณและมูลค่าเพิ่มขึ้นร้อยละ 2.9 และ 8.4 ตามลำดับ ส่วนปริมาณเช็คคืนรวมและเช็คคืนไม่มีเงินมีจำนวน 58,187 และ 38,578 ฉบับ คิดเป็นมูลค่า 13.46 และ 6.83 พันล้านบาท ตามลำดับ และสัดส่วนมูลค่าเช็คคืนรวมต่อเช็คเรียกเก็บลดลงต่อเนื่อง โดยเทียบจากระยะเดียวกันปีก่อนลดลงจากร้อยละ 0.53 เหลือร้อยละ 0.45 ในเดือนนี้ ขณะที่เช็คคืนไม่มีเงินต่อเช็คเรียกเก็บลดลงต่อเนื่องมีสัดส่วนคงที่ที่ร้อยละ 0.23

มูลค่าการชำระดุลการหักบัญชีเช็คในรอบ Same Day มีมูลค่าเฉลี่ย 27.7 พันล้านบาทต่อวัน โดยธนาคารสมาชิกที่ได้ดุลและเสียดุลการหักบัญชีเช็คระหว่างธนาคารสูงสุด 5 อันดับแรกมีสัดส่วนร้อยละ 58.5 และ 82.9 ของมูลค่าชำระดุลรวม ตามลำดับ

2. เช็คต่างจังหวัด (ตาราง PS CH 003)

เช็คต่างจังหวัดมีปริมาณทั้งสิ้น 1,024,713 ฉบับ คิดเป็นมูลค่า 331.14 พันล้านบาท โดยปริมาณและมูลค่าเพิ่มขึ้นร้อยละ 1.7 และ 6.4 ตามลำดับ จากระยะเดียวกันปีก่อน ส่วนปริมาณเช็คคืนรวมและเช็คคืนไม่มีเงินมีจำนวน 17,855 และ 11,714 ฉบับ คิดเป็นมูลค่า 12.3 และ 1.8 พันล้านบาท ตามลำดับ โดยสัดส่วนมูลค่าเช็คคืนรวมและเช็คคืนไม่มีเงินต่อเช็คเรียกเก็บเพิ่มขึ้นจากระยะเดียวกันปีก่อนจากร้อยละ 1.02 และ 0.52 เป็นร้อยละ 3.71 และ 0.53 ในเดือนนี้ ตามลำดับ โดยสัดส่วนมูลค่าเช็คคืนรวมเพิ่มสูงขึ้นมาก ส่วนหนึ่งเป็นผลจากข้อผิดพลาดของกระบวนการเรียกเก็บมูลค่า 9.0 พันล้านบาท

เช็คเรียกเก็บในเขตภาคตะวันออกเฉียงเหนือมีมูลค่าสูงสุด 98.4 พันล้านบาท คิดเป็นสัดส่วนร้อยละ 30.4 ของยอดรวม รองลงมา ได้แก่ ภาคกลาง ภาคใต้ และภาคเหนือ มีสัดส่วนร้อยละ 29.6, 21.3 และ 18.8 ตามลำดับ สำหรับจังหวัดที่มีสัดส่วนมูลค่าเช็คเรียกเก็บสูงสุดของเช็คต่างจังหวัดทั้งหมดในแต่ละภาค ได้แก่ ขอนแก่น (7.1%) ชลบุรี (9.8%) สงขลา (5.9%) และเชียงใหม่ (6.5%)

3. เช็คเรียกเก็บข้ามจังหวัด (ตาราง PS CH 004)

เช็คเรียกเก็บข้ามจังหวัด มีปริมาณทั้งสิ้น 1,201,323 ฉบับ คิดเป็นมูลค่า 99.1 พันล้านบาท โดยเทียบจากระยะเดียวกันปีก่อน พบว่าปริมาณและมูลค่าเพิ่มขึ้นร้อยละ 14.6 และ 24.1 ตามลำดับ ส่วนเช็คคืนรวมและเช็คคืนไม่มีเงินมีปริมาณ 32,306 และ 25,127 ฉบับ คิดเป็นมูลค่า 3.0 และ 2.2 พันล้านบาท ตามลำดับ โดยสัดส่วนมูลค่าเช็คคืนรวมและเช็คคืนไม่มีเงินต่อเช็คเรียกเก็บลดลงจากระยะเดียวกันปีก่อนจากร้อยละ 3.60 และ 2.48 เป็นร้อยละ 3.02 และ 2.18 ในเดือนนี้ ตามลำดับ

ส่วนวิเคราะห์และพัฒนา 2
ฝ่ายการชำระเงินและพันธบัตร