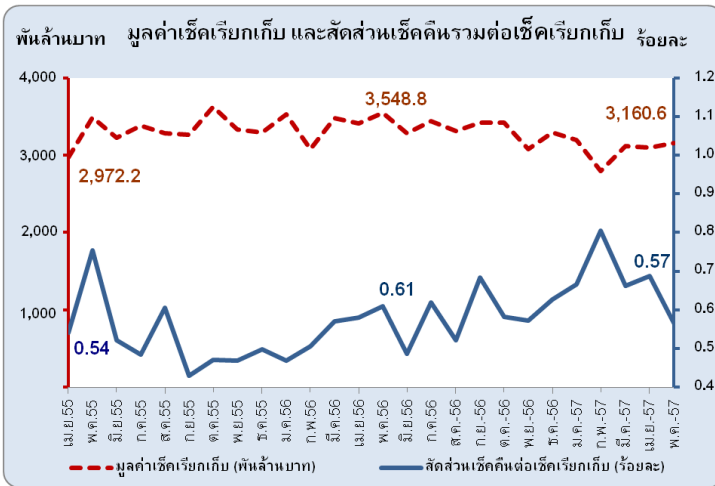


ระบบการหักบัญชีเช็คระหว่างธนาคารเดือนพฤษภาคม 2557

เดือนพฤษภาคม 2557 การหักบัญชีเช็คระหว่างธนาคารทั้งประเทศมีมูลค่าลดลงจากรยะเดียวกันปีก่อนต่อเห็องเป็นเดือนที่ 5 ตามการชะลอตัวลงของเศรษฐกิจ ขณะที่สัดส่วนเช็คคืนรวมต่อเช็คเรียกเก็บลดลง แต่สัดส่วนเช็คคืนไม่มีเงินต่อเช็คเรียกเก็บเพิ่มขึ้นจากเดือนก่อนเพียงเล็กน้อย

การหักบัญชีเช็คระหว่างธนาคารทั้งประเทศในเดือนพฤษภาคม 2557 มีปริมาณ 6.0 ล้านฉบับ คิดเป็นมูลค่า 3.2 ล้านล้านบาท โดยมูลค่าลดลงจากรยะเดียวกันปีก่อนร้อยละ 10.9 ซึ่งสอดคล้องกับดัชนี



ความเชื่อมั่นผู้บริโภค¹ ที่ปรับตัวลดลงจาก 40.1 ในเดือนพฤษภาคมปีก่อนเหลือ 28.5 ในเดือนนี้ ทั้งนี้ เป็นผลจากภาวะเศรษฐกิจชะลอตัวลงต่อเนื่อง จากความไม่แน่นอนทางการเมือง ในขณะที่สัดส่วนมูลค่าเช็คคืนรวมต่อเช็คเรียกเก็บทั่วประเทศลดลงเล็กน้อยจากเดือนก่อนที่ร้อยละ 0.69 เป็นร้อยละ 0.57 ในเดือนนี้ แต่เช็คคืนไม่มีเงินต่อเช็คเรียกเก็บทั่วประเทศมีสัดส่วนเพิ่มขึ้น

เล็กน้อย จากร้อยละ 0.28 ในเดือนก่อนเป็นร้อยละ 0.29 (ตาราง PS CH 005)

หากพิจารณามูลค่าเช็คเรียกเก็บตามประเภทการเรียกเก็บต่อเช็คเรียกเก็บทั่วประเทศ พบว่าเช็คในเขตกรุงเทพฯ และปริมณฑลมีสัดส่วนสูงสุดเป็นร้อยละ 88.9 เพิ่มขึ้นจากร้อยละ 88.6 ในเดือนก่อน ส่วนเช็คต่างจังหวัดลดลงจากเดือนก่อนเหลือร้อยละ 8.7 ในขณะที่เช็คเรียกเก็บข้ามจังหวัดมีสัดส่วนใกล้เคียงกับเดือนก่อนที่ร้อยละ 2.4

มูลค่าเช็คเรียกเก็บทั่วประเทศจำแนกตามประเภทการเรียกเก็บ²

หน่วย : พันล้านบาท

ประเภทการเรียกเก็บ	พ.ค. 56		เม.ย. 57		พ.ค. 57	
	มูลค่า	สัดส่วน (%)	มูลค่า	สัดส่วน (%)	มูลค่า	สัดส่วน (%)
กรุงเทพฯ และปริมณฑล	3,175.3	89.5	2,743.3	88.6	2,811.2	88.9
เช็คต่างจังหวัด	323.1	9.1	278.7	9.0	274.3	8.7
เช็คเรียกเก็บข้ามจังหวัด ³	50.4	1.4	75.7	2.4	75.1	2.4
รวม	3,548.8	100.0	3,097.7	100.0	3,160.6	100.0

¹ ที่มา: ดัชนีความเชื่อมั่นโดยรวม สำนักสารสนเทศและดัชนีเศรษฐกิจการค้า กระทรวงพาณิชย์

² ธนาคารสมาชิกทุกแห่งสามารถให้บริการเช็คเรียกเก็บผ่านระบบ ICAS ได้ทั่วประเทศ ตั้งแต่วันที่ 19 ธันวาคม 2556

³ เช็คเรียกเก็บข้ามจังหวัด นำเข้าเรียกเก็บผ่านระบบ ICAS ตั้งแต่วันที่ 16 พฤษภาคม 2556

1. การหักบัญชีเช็คระหว่างธนาคารในเขตกรุงเทพมหานครและปริมณฑล (ตาราง PS CH 001)

เช็คเรียกเก็บระหว่างธนาคารในเขตกรุงเทพมหานครและปริมณฑล มีปริมาณทั้งสิ้น 4,159,862 ฉบับ คิดเป็นมูลค่า 2,811.2 พันล้านบาท ปริมาณและมูลค่าลดลงจากระยะเดียวกันปีก่อนร้อยละ 10.2 และ 11.5 ตามลำดับ ในขณะที่ เช็คคืนรวมและเช็คคืนไม่มีเงินมีมูลค่าเพิ่มขึ้นจาก 12.1 และ 5.4 พันล้านบาท ในเดือนก่อน เป็น 12.9 และ 6.1 พันล้านบาท ตามลำดับ ทำให้สัดส่วนมูลค่าเช็คคืนรวมและเช็คคืนไม่มีเงินต่อเช็คเรียกเก็บเพิ่มขึ้นเล็กน้อยจากร้อยละ 0.44 และ 0.20 ในเดือนก่อน เป็นร้อยละ 0.46 และ 0.22 ตามลำดับ

มูลค่าการชำระดุลการหักบัญชีเช็คในรอบ Same Day มีจำนวน 29.7 พันล้านบาทต่อวัน โดยธนาคารสมาชิกที่เสียดุลและได้ดุลการหักบัญชีเช็คระหว่างธนาคารสูงสุด 5 อันดับแรกมีสัดส่วนร้อยละ 81.7 และ 50.8 ของยอดดุลรวม ตามลำดับ

2. เช็คต่างจังหวัด (ตาราง PS CH 003)

เช็คต่างจังหวัดมีปริมาณทั้งสิ้น 930,455 ฉบับ คิดเป็นมูลค่า 274.34 พันล้านบาท โดยปริมาณและมูลค่าลดลงจากระยะเดียวกันปีก่อนร้อยละ 23.6 และ 15.1 ส่วนปริมาณเช็คคืนรวมและเช็คคืนไม่มีเงินมีจำนวน 16,322 และ 10,838 ฉบับ คิดเป็นมูลค่า 2.73 และ 1.44 พันล้านบาท ตามลำดับ โดยสัดส่วนมูลค่าเช็คคืนรวมและเช็คคืนไม่มีเงินต่อเช็คเรียกเก็บลดลงจากร้อยละ 2.42 และ 0.57 ในเดือนก่อนเหลือร้อยละ 1.00 และ 0.52 ตามลำดับ

เช็คเรียกเก็บในเขตภาคกลางมีมูลค่าสูงสุด 97.2 พันล้านบาท คิดเป็นสัดส่วนร้อยละ 35.4 ของยอดรวม รองลงมา ได้แก่ ภาคตะวันออกเฉียงเหนือ ภาคใต้ และภาคเหนือ มีสัดส่วนร้อยละ 24.7, 22.2 และ 17.7 ของยอดรวม ตามลำดับ สำหรับจังหวัดที่มีสัดส่วนมูลค่าเช็คเรียกเก็บสูงสุดของเช็คต่างจังหวัดทั้งหมดในแต่ละภาค ได้แก่ ชลบุรี (13.7%) นครราชสีมา (5.3%) สงขลา (6.7%) และเชียงใหม่ (7.2%)

3. เช็คเรียกเก็บข้ามจังหวัด (ตาราง PS CH 004)

เช็คเรียกเก็บข้ามจังหวัด มีปริมาณทั้งสิ้น 860,090 ฉบับ คิดเป็นมูลค่า 76.7 พันล้านบาท มีปริมาณและมูลค่าเพิ่มขึ้นจากระยะเดียวกันปีก่อนร้อยละ 29.7 และ 52.1 เป็นผลจากการปรับกระบวนการเรียกเก็บเงินตามเช็คจาก 3 วันทำการ เหลือ 1 วันทำการทั่วประเทศในระบบ ICAS ส่วนเช็คคืนรวมและเช็คคืนไม่มีเงินมีปริมาณ 23,646 และ 19,362 ฉบับ คิดเป็นมูลค่า 3.9 และ 3.3 พันล้านบาทตามลำดับ โดยสัดส่วนมูลค่าเช็คคืนรวมและเช็คคืนไม่มีเงินต่อเช็คเรียกเก็บลดลงจากร้อยละ 3.21 และ 2.42 เป็นร้อยละ 3.07 และ 2.25 ตามลำดับ

ส่วนวิเคราะห์และพัฒนา 2
ฝ่ายการชำระเงินและพันธบัตร