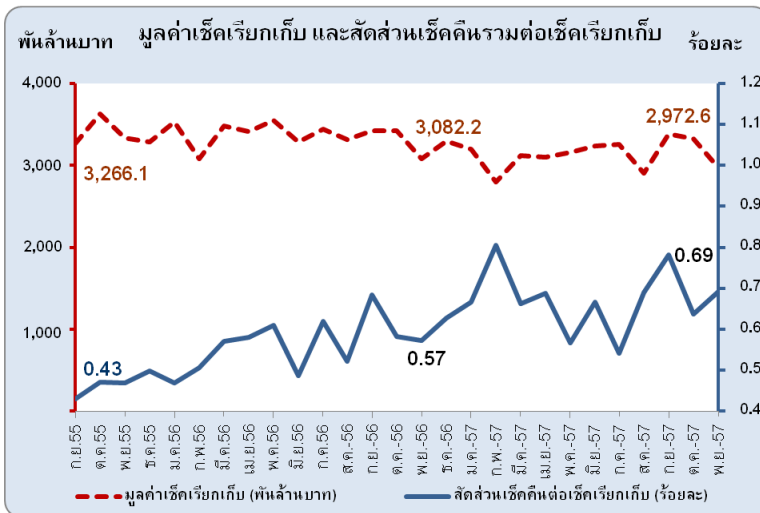


## ระบบการหักบัญชีเช็คระหว่างธนาคารเดือนพฤศจิกายน 2557

เดือนพฤศจิกายน 2557 การหักบัญชีเช็คระหว่างธนาคารทั้งประเทศมีมูลค่าลดลงจากรยะเดียวกันปีก่อนอย่างต่อเนื่อง โดยสัดส่วนเช็คคืนไม่มีเงินต่อเช็คเรียกเก็บลดลงทั้งจากเดือนก่อนและปีก่อน

การหักบัญชีเช็คระหว่างธนาคารทั้งประเทศในเดือนพฤศจิกายน 2557 มีปริมาณ 5.3 ล้านฉบับ คิดเป็นมูลค่า 3.0 ล้านล้านบาท มูลค่าลดลงจากรยะเดียวกันปีก่อนร้อยละ 3.4 โดยลดลงติดต่อกันเป็นเดือนที่ 11 เนื่องจาก การลดลงของเช็คมูลค่าสูงตั้งแต่ฉบับละ 100 ล้านบาท เป็นสำคัญ และมีสัดส่วนมูลค่าเช็ค



คืนรวมต่อเช็คเรียกเก็บทั้งประเทศเพิ่มขึ้นจากเดือนก่อนร้อยละ 0.64 เป็นร้อยละ 0.69 โดยส่วนหนึ่งเป็นผลจากข้อผิดพลาดจากกระบวนการเรียกเก็บเช็คต่างจังหวัดในเขตภาคใต้และเช็คเรียกเก็บข้ามจังหวัด ขณะที่เช็คคืนไม่มีเงินต่อเช็คเรียกเก็บทั้งประเทศลดลงจากร้อยละ 0.27 ในเดือนก่อนและปีก่อน เหลือเพียงร้อยละ 0.25 ในเดือนนี้

(ตาราง PS CH 005)

หากพิจารณามูลค่าเช็คเรียกเก็บตามประเภทการเรียกเก็บต่อเช็คเรียกเก็บทั่วประเทศ พบว่าเช็คในเขตกรุงเทพฯ และปริมณฑล มีสัดส่วนลดลงจากร้อยละ 88.9 ในเดือนก่อนเหลือ 87.9 ส่วนเช็คต่างจังหวัดมีสัดส่วนเพิ่มขึ้นจากร้อยละ 8.8 ในเดือนก่อนเป็น 9.9 ขณะที่เช็คเรียกเก็บข้ามจังหวัดมีสัดส่วนลดลงจากร้อยละ 2.3 ในเดือนก่อนเหลือ 2.2 ในเดือนนี้

เช็คเรียกเก็บทั่วประเทศจำแนกตามประเภทการเรียกเก็บ<sup>1</sup>

หน่วย : พันล้านบาท

ประเภทการเรียกเก็บ	มูลค่าเช็คเรียกเก็บทั่วประเทศ					
	พ.ย. 56		ต.ค. 57		พ.ย. 57	
	มูลค่า	สัดส่วน (%)	มูลค่า	สัดส่วน (%)	มูลค่า	สัดส่วน (%)
กรุงเทพฯ และปริมณฑล	2,735.3	88.8	2,951.9	88.9	2,613.6	87.9
เช็คต่างจังหวัด	281.9	9.1	292.4	8.8	294.2	9.9
เช็คเรียกเก็บข้ามจังหวัด <sup>2</sup>	64.7	2.1	77.0	2.3	64.7	2.2
<b>รวม</b>	<b>3,081.9</b>	<b>100.0</b>	<b>3,321.2</b>	<b>100.0</b>	<b>2,972.6</b>	<b>100.0</b>

<sup>1</sup> ธนาคารสมาชิกทุกแห่งสามารถให้บริการเช็คเรียกเก็บผ่านระบบ ICAS ได้ทั่วประเทศ ตั้งแต่วันที่ 19 ธันวาคม 2556

<sup>2</sup> เช็คเรียกเก็บข้ามจังหวัด นำเข้าเรียกเก็บผ่านระบบ ICAS ตั้งแต่วันที่ 16 พฤษภาคม 2556

### 1. การหักบัญชีเช็คระหว่างธนาคารในเขตกรุงเทพมหานครและปริมณฑล ([ตาราง PS CH 001](#))

เช็คเรียกเก็บระหว่างธนาคารในเขตกรุงเทพมหานครและปริมณฑล มีปริมาณทั้งสิ้น 3,729,656 ฉบับ คิดเป็นมูลค่า 2,619.1 พันล้านบาท โดยปริมาณและมูลค่าลดลงจากระยะเดียวกันปีก่อนคิดเป็นร้อยละ 5.7 และ 4.2 ตามลำดับ ขณะที่เช็คคืนรวมลดลงจาก 15.6 พันล้านบาทในเดือนก่อนเหลือ 12.9 พันล้านบาท และเช็คคืนไม่มีเงินลดลงจาก 5.4 พันล้านบาท ในเดือนก่อนเหลือ 4.4 พันล้านบาท ในเดือนนี้ โดยสัดส่วนมูลค่าเช็คคืนรวมและเช็คคืนไม่มีเงินต่อเช็คเรียกเก็บลดลงจากร้อยละ 0.53 และ 0.18 ตามลำดับ เหลือร้อยละ 0.49 และ 0.17 ตามลำดับ ในเดือนนี้

มูลค่าการชำระดุลการหักบัญชีเช็คในรอบ Same Day มีมูลค่าเฉลี่ย 25.6 พันล้านบาทต่อวัน โดยธนาคารสมาชิกที่เสียดุลและได้ดุลการหักบัญชีเช็คระหว่างธนาคารสูงสุด 5 อันดับแรกมีสัดส่วนร้อยละ 78.9 และ 54.4 ของมูลค่าชำระดุลรวม ตามลำดับ

### 2. เช็คต่างจังหวัด ([ตาราง PS CH 003](#))

เช็คต่างจังหวัดมีปริมาณทั้งสิ้น 849,833 ฉบับ คิดเป็นมูลค่า 294.2 พันล้านบาท โดยปริมาณเพิ่มขึ้นจากระยะเดียวกันปีก่อนร้อยละ 4.0 แต่มูลค่าลดลงจากระยะเดียวกันปีก่อนร้อยละ 4.4 ส่วนปริมาณเช็คคืนรวมและเช็คคืนไม่มีเงินมีจำนวน 15,140 และ 10,040 ฉบับ คิดเป็นมูลค่า 5.4 และ 1.4 พันล้านบาท ตามลำดับ โดยสัดส่วนมูลค่าเช็คคืนรวมต่อเช็คเรียกเก็บเพิ่มขึ้นจากร้อยละ 1.04 เป็นร้อยละ 1.84 ส่วนหนึ่งเป็นผลจากข้อผิดพลาดของกระบวนการเรียกเก็บมูลค่า 2.6 พันล้านบาท ในขณะที่ เช็คคืนไม่มีเงินต่อเช็คเรียกเก็บลดลงจากร้อยละ 0.55 เหลือร้อยละ 0.47 ในเดือนนี้

เช็คเรียกเก็บในเขตภาคกลางมีมูลค่าสูงสุด 95.2 พันล้านบาท คิดเป็นสัดส่วนร้อยละ 32.4 ของยอดรวม รองลงมา ได้แก่ ภาคตะวันออกเฉียงเหนือ ภาคใต้ และภาคเหนือ มีสัดส่วนร้อยละ 26.2, 22.4 และ 19.0 ตามลำดับ สำหรับจังหวัดที่มีสัดส่วนมูลค่าเช็คเรียกเก็บสูงสุดของเช็คต่างจังหวัดทั้งหมดในแต่ละภาค ได้แก่ ชลบุรี (12.7%) นครราชสีมา (5.2%) สงขลา (6.5%) และเชียงใหม่ (7.5%)

### 3. เช็คเรียกเก็บข้ามจังหวัด ([ตาราง PS CH 004](#))

เช็คเรียกเก็บข้ามจังหวัด มีปริมาณทั้งสิ้น 709,251 ฉบับ คิดเป็นมูลค่า 64.7 พันล้านบาท มีปริมาณเพิ่มขึ้นจากระยะเดียวกันปีก่อนร้อยละ 3.1 โดนมูลค่าลดลงจากระยะเดียวกันปีก่อนเพียงร้อยละ 0.4 ส่วนเช็คคืนรวมและเช็คคืนไม่มีเงินมีปริมาณ 23,100 และ 18,935 ฉบับ คิดเป็นมูลค่า 2.2 และ 1.6 พันล้านบาท ตามลำดับ โดยสัดส่วนมูลค่าเช็คคืนรวมต่อเช็คเรียกเก็บเพิ่มขึ้นจาก 3.23 ในเดือนก่อนเป็นร้อยละ 3.42 โดยกระบวนการเรียกเก็บผิด 0.2 พันล้านบาท ส่วนเช็คคืนไม่มีเงินต่อเช็คเรียกเก็บลดลงจากร้อยละ 2.47 ในเดือนก่อน เหลือร้อยละ 2.39 ตามลำดับ

ส่วนวิเคราะห์และพัฒนา 2  
ฝ่ายการชำระเงินและพันธบัตร