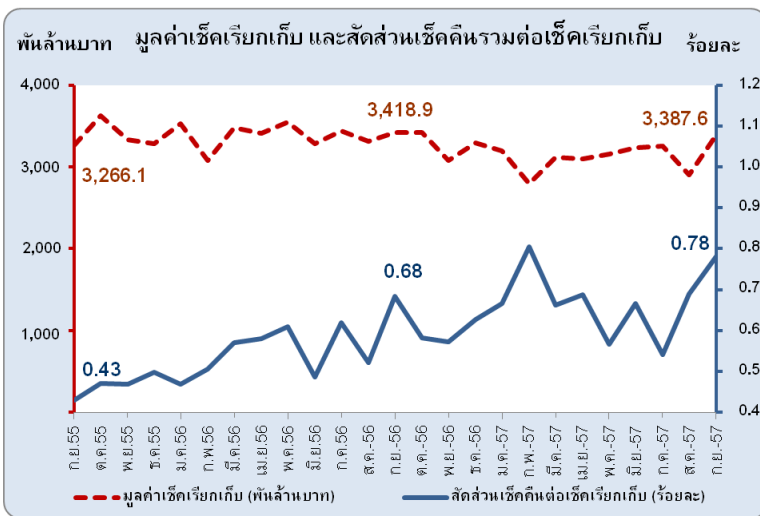


ระบบการหักบัญชีเช็คระหว่างธนาคารเดือนกันยายน 2557

เดือนกันยายน 2557 การหักบัญชีเช็คระหว่างธนาคารทั้งประเทศมีมูลค่าลดลงจากระยะเดียวกันปีก่อนเล็กน้อยตามการลดลงของการจ่ายเช็คมูลค่าสูง สำหรับสัดส่วนเช็คคืนไม่มีเงินต่อเช็คเรียกเก็บเพิ่มขึ้นในอัตราสูงจากเดือนก่อน เนื่องจากการคืนเช็คมูลค่าสูงที่เกิดจากข้อผิดพลาดของข้อมูลส่งเรียกเก็บมากกว่ามูลค่าหน้าเช็ค

การหักบัญชีเช็คระหว่างธนาคารทั้งประเทศในเดือนกันยายน 2557 มีปริมาณ 6.5 ล้านฉบับ คิดเป็นมูลค่า 3.4 ล้านล้านบาท มูลค่าลดลงจากระยะเดียวกันปีก่อนร้อยละ 0.9 เนื่องจากการลดลงของเช็คมูลค่าสูงตั้งแต่ฉบับละ 100 ล้านบาท เป็นสำคัญ โดยสัดส่วนมูลค่าเช็คคืนรวมต่อเช็คเรียกเก็บทั่วประเทศ



เพิ่มขึ้นจากเดือนก่อนจากร้อยละ 0.69 เป็น 0.78 ส่วนหนึ่งเป็นผลจากการคืนเช็คมูลค่าสูงที่เกิดจากข้อผิดพลาดในการส่งข้อมูลเรียกเก็บมากกว่ามูลค่าหน้าเช็คในพื้นที่ภาคใต้ ในขณะที่เช็คคืนไม่มีเงินต่อเช็คเรียกเก็บทั่วประเทศลดลงจากร้อยละ 0.35 ในเดือนก่อนเหลือร้อยละ 0.28 ในเดือนนี้

(ตาราง PS CH 005)

หากพิจารณามูลค่าเช็คเรียกเก็บตามประเภทการเรียกเก็บต่อเช็คเรียกเก็บทั่วประเทศ พบว่าเช็คในเขตกรุงเทพฯ และปริมณฑล และเช็คต่างจังหวัด มีสัดส่วนลดลงจากร้อยละ 88.8 และ 8.9 เหลือร้อยละ 88.6 และ 8.8 ตามลำดับ ส่วนเช็คเรียกเก็บข้ามจังหวัดมีสัดส่วนเพิ่มขึ้นจากร้อยละ 2.3 ในเดือนก่อนเป็น 2.6 ในเดือนนี้ เช็คเรียกเก็บทั่วประเทศจำแนกตามประเภทการเรียกเก็บ¹

หน่วย : พันล้านบาท

ประเภทการเรียกเก็บ	ก.ย. 56		ส.ค. 57		ก.ย. 57	
	มูลค่า	สัดส่วน (%)	มูลค่า	สัดส่วน (%)	มูลค่า	สัดส่วน (%)
กรุงเทพฯ และปริมณฑล	3,059.0	89.5	2,578.5	88.8	3,000.9	88.6
เช็คต่างจังหวัด	293.0	8.6	258.7	8.9	299.6	8.8
เช็คเรียกเก็บข้ามจังหวัด ²	66.8	1.9	66.3	2.3	87.2	2.6
รวม	3,418.9	100.0	2,903.5	100.0	3,387.6	100.0

¹ ธนาคารสมาชิกทุกแห่งสามารถให้บริการเช็คเรียกเก็บผ่านระบบ ICAS ได้ทั่วประเทศ ตั้งแต่วันที่ 19 ธันวาคม 2556

² เช็คเรียกเก็บข้ามจังหวัด นำเข้าเรียกเก็บผ่านระบบ ICAS ตั้งแต่วันที่ 16 พฤษภาคม 2556

1. การหักบัญชีเช็คระหว่างธนาคารในเขตกรุงเทพมหานครและปริมณฑล (ตาราง PS CH 001)

เช็คเรียกเก็บระหว่างธนาคารในเขตกรุงเทพมหานครและปริมณฑล มีปริมาณทั้งสิ้น 4,436,041 ฉบับ คิดเป็นมูลค่า 3,000.9 พันล้านบาท ปริมาณเพิ่มขึ้นจากระยะเดียวกันปีก่อนร้อยละ 0.7 ส่วนมูลค่าลดลงจากระยะเดียวกันปีก่อนเล็กน้อยร้อยละ 1.9 ขณะที่เช็คคืนรวมเพิ่มขึ้นจาก 15.6 พันล้านบาท ในเดือนก่อนเป็น 18.1 พันล้านบาท ส่วนเช็คคืนไม่มีเงินลดลงจาก 7.2 พันล้านบาท ในเดือนก่อนเป็น 5.7 พันล้านบาท ในเดือนนี้ โดยสัดส่วนมูลค่าเช็คคืนรวมต่อเช็คเรียกเก็บใกล้เคียงกับเดือนก่อนที่ 0.60 ขณะที่เช็คคืนไม่มีเงินต่อเช็คเรียกเก็บลดลงจากร้อยละ 0.27 ในเดือนก่อน เหลือร้อยละ 0.19 ตามลำดับ

มูลค่าการชำระดุลการหักบัญชีเช็คในรอบ Same Day มีมูลค่าเฉลี่ย 30.1 พันล้านบาทต่อวัน โดยธนาคารสมาชิกที่เสียดุลและได้ดุลการหักบัญชีเช็คระหว่างธนาคารสูงสุด 5 อันดับแรกมีสัดส่วนร้อยละ 70.2 และ 63.1 ของมูลค่าชำระดุลรวม ตามลำดับ

2. เช็คต่างจังหวัด (ตาราง PS CH 003)

เช็คต่างจังหวัดมีปริมาณทั้งสิ้น 1,041,653 ฉบับ คิดเป็นมูลค่า 299.6 พันล้านบาท โดยปริมาณลดลงจากระยะเดียวกันปีก่อนร้อยละ 3.6 แต่มูลค่าเพิ่มขึ้นจากระยะเดียวกันปีก่อนร้อยละ 2.2 ส่วนปริมาณเช็คคืนรวมและเช็คคืนไม่มีเงินมีจำนวน 17,591 และ 11,698 ฉบับ คิดเป็นมูลค่า 5.6 และ 1.7 พันล้านบาท ตามลำดับ โดยสัดส่วนมูลค่าเช็คคืนรวมและเช็คคืนไม่มีเงินต่อเช็คเรียกเก็บเพิ่มขึ้นจากร้อยละ 0.93 และ 0.51 ในเดือนก่อน เป็นร้อยละ 1.88 และ 0.57 ตามลำดับ ทั้งนี้ เป็นผลจากการคืนเช็คมูลค่าสูงที่เกิดจากข้อผิดพลาดในการส่งข้อมูลเรียกเก็บมากกว่ามูลค่าหน้าเช็ค 2.6 พันล้านบาท

เช็คเรียกเก็บในเขตภาคกลางมีมูลค่าสูงสุด 99.9 พันล้านบาท คิดเป็นสัดส่วนร้อยละ 33.4 ของยอดรวม รองลงมา ได้แก่ ภาคตะวันออกเฉียงเหนือ ภาคใต้ และภาคเหนือ มีสัดส่วนร้อยละ 25.4, 22.9 และ 18.3 ตามลำดับ สำหรับจังหวัดที่มีสัดส่วนมูลค่าเช็คเรียกเก็บสูงสุดของเช็คต่างจังหวัดทั้งหมดในแต่ละภาค ได้แก่ ชลบุรี (12.5%) นครราชสีมา (5.4%) สงขลา (7.4%) และเชียงใหม่ (7.6%)

3. เช็คเรียกเก็บข้ามจังหวัด (ตาราง PS CH 004)

เช็คเรียกเก็บข้ามจังหวัด มีปริมาณทั้งสิ้น 1,046,403 ฉบับ คิดเป็นมูลค่า 87.2 พันล้านบาท มีปริมาณและมูลค่าเพิ่มขึ้นจากระยะเดียวกันปีก่อนร้อยละ 24.8 และ 30.4 ตามลำดับ ส่วนเช็คคืนรวมและเช็คคืนไม่มีเงินมีปริมาณ 30,922 และ 25,456 ฉบับ คิดเป็นมูลค่า 2.7 และ 2.1 พันล้านบาท ตามลำดับ โดยสัดส่วนมูลค่าเช็คคืนรวมต่อเช็คเรียกเก็บเพิ่มขึ้นจากร้อยละ 3.02 ในเดือนก่อน เป็นร้อยละ 3.12 ส่วนเช็คคืนไม่มีเงินต่อเช็คเรียกเก็บมีสัดส่วนลดลงใกล้เคียงกับเดือนก่อนจากร้อยละ 2.36 เหลือ 2.35 ในเดือนนี้

ส่วนวิเคราะห์และพัฒนา 2
ฝ่ายการชำระเงินและพันธบัตร