



ฉบับที่ 15/2554

เรื่อง ผลการดำเนินงานของระบบธนาคารพาณิชย์ในไตรมาส 1 ปี 2554

นางสาวนภาพร มหารักษ์กะ ผู้อำนวยการอาวุโส ฝ่ายกลยุทธ์สถาบันการเงิน สายนโยบายสถาบันการเงินเปิดเผยว่า ระบบธนาคารพาณิชย์ในไตรมาส 1 ปี 2554 มีเสถียรภาพ สินเชื่อขยายตัวเพิ่มขึ้นจากระยะเดียวกันของปีก่อน สภาพคล่องผ่อนคลายจากการเพิ่มขึ้นของเงินฝากและตั๋วแลกเงิน (Bill of Exchange: B/E) ที่มากกว่าสินเชื่อ สินเชื่อที่ไม่ก่อให้เกิดรายได้ (Non-Performing Loan: NPL) ลดลงอย่างต่อเนื่อง กำไรจากการดำเนินงานและกำไรสุทธิเพิ่มขึ้น ฐานะเงินกองทุนเพียงพอที่จะรองรับการขยายตัวของเศรษฐกิจ โดยมีสาระสรุปได้ดังนี้

1. ผลการดำเนินงานของระบบธนาคารพาณิชย์ในไตรมาส 1 ปี 2554

สินเชื่อของระบบธนาคารพาณิชย์ขยายตัวร้อยละ 13.4 เพิ่มขึ้นจากที่ขยายตัวร้อยละ 11.3 ในไตรมาส 4 ปี 2553 จากการขยายตัวของสินเชื่อภาคธุรกิจ (สัดส่วนร้อยละ 71.5 ของสินเชื่อรวม) ที่ขยายตัวร้อยละ 12.2 เพิ่มขึ้นจากการขยายตัวร้อยละ 9.0 ณ สิ้นไตรมาสก่อน โดยเป็นการขยายตัวของสินเชื่อเพื่อใช้เป็นเงินทุนหมุนเวียนในธุรกิจและการลงทุนแก่ผู้ประกอบการรายใหญ่และผู้ประกอบการ SME ในเกือบทุกภาคธุรกิจ ในขณะที่สินเชื่ออุปโภคบริโภคขยายตัวร้อยละ 16.3 ชะลอลงจากไตรมาสก่อนที่ขยายตัวร้อยละ 17.7 จากการชะลอตัวของสินเชื่อที่อยู่อาศัย อย่างไรก็ตาม สินเชื่อรถยนต์และสินเชื่อส่วนบุคคลยังคงขยายตัวเร่งขึ้นเล็กน้อย

เงินฝากรวมตั๋วแลกเงินขยายตัวต่อเนื่อง โดย ณ สิ้นไตรมาส 1 ปี 2554 ขยายตัวร้อยละ 11.7 จากระยะเดียวกันปีก่อน จากการปรับขึ้นอัตราดอกเบี้ยของธนาคารพาณิชย์ตามอัตราดอกเบี้ยนโยบาย ส่งผลให้สภาพคล่องของระบบธนาคารพาณิชย์ผ่อนคลาย สัดส่วนสินเชื่อต่อเงินฝากและตั๋วแลกเงินลดลงจากร้อยละ 88.3 เหลือร้อยละ 87.0

สินเชื่อที่ไม่ก่อให้เกิดรายได้ (NPL) มียอดคงค้าง 300.5 พันล้านบาท ลดลงจากไตรมาสก่อน 12.1 พันล้านบาท จากการรับชำระหนี้ การปรับปรุงโครงสร้างหนี้ และการตัดหนี้สูญเป็นสำคัญ สัดส่วนต่อสินเชื่อรวมลดลงทั้ง Gross NPL จากร้อยละ 3.6 เหลือร้อยละ 3.2 และ Net NPL จากร้อยละ 1.9 เหลือร้อยละ 1.7 โดยสินเชื่อธุรกิจมีสัดส่วน NPL ลดลงเหลือร้อยละ 3.4 ขณะที่สินเชื่ออุปโภคบริโภคมีสัดส่วน NPL ทรงตัวที่ร้อยละ 2.3 สำหรับสินเชื่อจัดชั้นกล่าวถึงเป็นพิเศษ (Delinquent Loan) มียอดคงค้างลดลงในเกือบทุกประเภทสินเชื่อ ส่งผลให้สัดส่วน Delinquent loan ต่อสินเชื่อรวมลดลงเหลือร้อยละ 2.2 อย่างไรก็ตาม สินเชื่อสาธารณูปโภคและสินเชื่อที่อยู่อาศัยที่มีสัดส่วนเพิ่มขึ้นเล็กน้อย

ในไตรมาส 1 ปี 2554 ระบบธนาคารพาณิชย์มีกำไรจากการดำเนินงานและกำไรสุทธิเพิ่มขึ้น จากไตรมาสก่อน 5.6 พันล้านบาท และ 5.1 พันล้านบาท หรือเพิ่มขึ้นร้อยละ 10.7 และร้อยละ 17.8 ตามลำดับ เนื่องมาจากการเพิ่มขึ้นของรายได้ดอกเบี้ยและรายได้ที่มีโชดดอกเบี้ย ขณะที่ค่าใช้จ่ายสำรองหนี้สงสัยจะสูญก็ลดลงตามคุณภาพสินเชื่อที่ดีขึ้น ส่งผลให้อัตราส่วนผลตอบแทนต่อสินทรัพย์เฉลี่ย (Return on Asset: ROA) เพิ่มขึ้นเป็นร้อยละ 1.1 อย่างไรก็ตาม การปรับแบบรายงานทางการเงินให้สอดคล้องกับแนวสากล ส่งผลให้อัตราส่วนรายได้ดอกเบี้ยสุทธิต่อสินทรัพย์เฉลี่ย (Net Interest Margin: NIM) ที่คำนวณแบบใหม่อยู่ที่ระดับร้อยละ 2.4 ต่ำกว่า NIM ที่คำนวณแบบเดิมที่ร้อยละ 2.8 ในไตรมาส 1 ปี 2554 ขณะที่เงินกองทุนต่อสินทรัพย์เสี่ยง (BIS ratio) และอัตราส่วนเงินกองทุนชั้นที่ 1 ต่อสินทรัพย์เสี่ยง (Tier-1 ratio) อยู่ในระดับสูงและเพียงพอที่จะรองรับการขยายตัวของเศรษฐกิจ แม้จะปรับลดลงบ้างเล็กน้อยเหลือร้อยละ 15.8 และร้อยละ 12.1 ตามลำดับ เป็นผลจากการใช้มาตรฐานการบัญชีสากลใหม่ (International Accounting Standard-IAS 19) ที่กำหนดให้รับรู้ผลประโยชน์พนักงานที่คาดว่าจะต้องจ่ายในอนาคต

โดยรวมแล้วในไตรมาส 1 ปี 2554 ระบบธนาคารพาณิชย์มีเสถียรภาพ อย่างไรก็ตาม ยังมีปัจจัยที่สำคัญที่ควรจับตามอง คือ การแข่งขันระดมทุนที่สูงขึ้น การลดการคุ้มครองเงินฝากของสถาบันคุ้มครองเงินฝากเหลือ 50 ล้านบาทต่อผู้ฝากต่อธนาคาร ซึ่งจะมีผลบังคับตั้งแต่วันที่ 11 สิงหาคม 2554 เป็นต้นไป และการขยายตัวที่เร่งขึ้นของสินเชื่อในขณะที่เศรษฐกิจเริ่มชะลอตัว ขณะที่ปัจจัยด้านต่างประเทศ อาทิ ความผันผวนของราคาพลังงาน เงินทุนเคลื่อนย้ายระหว่างประเทศ และการผลิตที่พึ่งพาสินค้าชั้นกลางจากญี่ปุ่น ระบบธนาคารพาณิชย์จึงต้องให้ความสำคัญกับการบริหารความเสี่ยงอย่างต่อเนื่อง

2. การใช้มาตรฐานการบัญชีใหม่และการปรับปรุงแบบการรายงานทางการเงินตามแนวทางสากล

ก) สภาวิชาชีพบัญชีได้มีการประกาศใช้มาตรฐานการบัญชีไทยฉบับใหม่ที่ปรับปรุงตามแนวทางของมาตรฐานการบัญชีระหว่างประเทศ (International Accounting Standard : IAS) และมาตรฐานการรายงานทางการเงินระหว่างประเทศ (International Financial Reporting Standard : IFRS) โดยเริ่มใช้ตั้งแต่วันที่ 1 มกราคม 2554 ทำให้ข้อมูลและอัตราส่วนทางการเงินบางตัวเปลี่ยนแปลงไป

ที่สำคัญคือ มาตรฐานการบัญชีฉบับที่ 19 เรื่อง ผลประโยชน์พนักงาน ซึ่งระบุให้มีการรับรู้ค่าใช้จ่ายเกี่ยวกับพนักงานที่ธุรกิจต่างๆ ซึ่งรวมถึงธนาคารคาดว่าจะต้องจ่ายในอนาคต ส่งผลให้ค่าใช้จ่ายพนักงานสูงขึ้น กำไรสุทธิและกำไรสะสมลดลง ทั้งนี้ ในการใช้มาตรฐานฯ จะมีภาระค่าใช้จ่ายค่อนข้างสูงในครั้งแรกเนื่องจากอาจยังไม่เคยตั้งประมาณการค่าใช้จ่ายเหล่านี้มาก่อน หรือเคยประมาณการค่าใช้จ่ายไว้บ้างแต่ยังไม่สอดคล้องกับมาตรฐานการบัญชีฉบับใหม่ ส่งผลให้กำไรสะสมลดลง เงินกองทุนของธนาคารพาณิชย์จึงลดลงด้วย ดังนั้น อัตราส่วนเงินกองทุนต่อสินทรัพย์เสี่ยงและอัตราส่วนเงินกองทุนชั้นที่ 1 จึงลดลงบ้างเล็กน้อย แต่อัตราดังกล่าวก็ยังอยู่ในระดับสูงที่ร้อยละ 15.8 และร้อยละ 12.1 ตามลำดับ

ข) ธปท. ได้มีการปรับปรุงแบบงบบการเงินใหม่ เพื่อให้รองรับธุรกรรมใหม่ๆ ที่ ธปท. ได้อนุญาตให้ดำเนินการ รวมทั้งจัดประเภทรายการใหม่ให้มีความชัดเจน ตามแนวสากลและสอดคล้องกับแนวปฏิบัติของสำนักงานสอบบัญชีชั้นนำของโลก ซึ่งจะ เป็นประโยชน์ต่อการเปรียบเทียบระหว่างประเทศ การปรับปรุงแบบงบบการเงินนี้ทำให้อัตราส่วนทางการเงินเปลี่ยนแปลงไปบ้าง

(1) อัตราส่วนรายได้ดอกเบี้ยสุทธิต่อสินทรัพย์เฉลี่ย (Net Interest Margin - NIM) ซึ่งเท่ากับ รายได้ดอกเบี้ย (ซึ่งเดิมรวมรายได้จากเงินปันผลที่ได้จากการลงทุนในตราสารประเภทหุ้นด้วย แต่ที่ปรับใหม่คือไม่รวมเงินปันผล) หัก ด้วยค่าใช้จ่ายดอกเบี้ยและเงินนำส่งสถาบันคุ้มครองเงินฝาก (ซึ่งเดิมค่าใช้จ่ายดอกเบี้ยไม่ได้รวมค่าใช้จ่ายจากเงินนำส่งสถาบันคุ้มครองเงินฝาก แต่ที่ปรับใหม่คือให้รวมเป็นรายการหักด้วย) หารด้วยสินทรัพย์เฉลี่ย NIM ที่ปรับใหม่นี้จึงมุ่งสะท้อนผลตอบแทนและค่าใช้จ่ายที่เน้นธุรกิจหลักของธนาคารคือการให้กู้ยืมและการระดมเงินฝากที่มีต้นทุนจากการคุ้มครองเงินฝากด้วยโดยไม่รวมรายได้จากธุรกิจด้านการลงทุน

(2) อัตราส่วนค่าใช้จ่ายดำเนินงานต่อรายได้รวม (Cost to Income Ratio) ซึ่งเท่ากับ ค่าใช้จ่ายดำเนินงาน (ซึ่งเดิม รวมค่าใช้จ่ายเงินนำส่งสถาบันคุ้มครองเงินฝาก แต่ที่ปรับใหม่คือไม่รวมค่าใช้จ่ายส่วนนี้ซึ่งย้ายไปเป็นค่าใช้จ่ายที่เกี่ยวกับดอกเบี้ยดังกล่าวข้างต้น และเดิมรวมค่าธรรมเนียมจ่าย แต่ที่ปรับใหม่คือไม่รวมค่าใช้จ่ายส่วนนี้ที่ย้ายไปหักออกจากรายได้ค่าธรรมเนียม) หารด้วย รายได้รวม

(รายละเอียดการคำนวณดังกล่าวข้างต้นแสดงไว้ในภาพที่ 12 ของภาพ Power Point ประกอบการแถลงข่าว)

การเปลี่ยนแปลงอัตราส่วนทางการเงินนี้ไม่ได้มีผลกระทบต่อฐานะและผลการดำเนินงานของระบบธนาคารพาณิชย์แต่อย่างใด ระบบธนาคารพาณิชย์ยังคงมีเสถียรภาพ มีกำไร และมีเงินกองทุนเพียงพอ ทั้งนี้ เพื่อความโปร่งใสและเปรียบเทียบได้ จึงได้แสดงอัตราส่วนทางการเงินทั้งแบบเดิมและแบบใหม่ไว้ด้วย

ธนาคารแห่งประเทศไทย

6 พฤษภาคม 2554



ผลการดำเนินงานของระบบธนาคารพาณิชย์ในไตรมาส 1 ปี 2554



ฐานะและผลการดำเนินงานของระบบธนาคารพาณิชย์

2

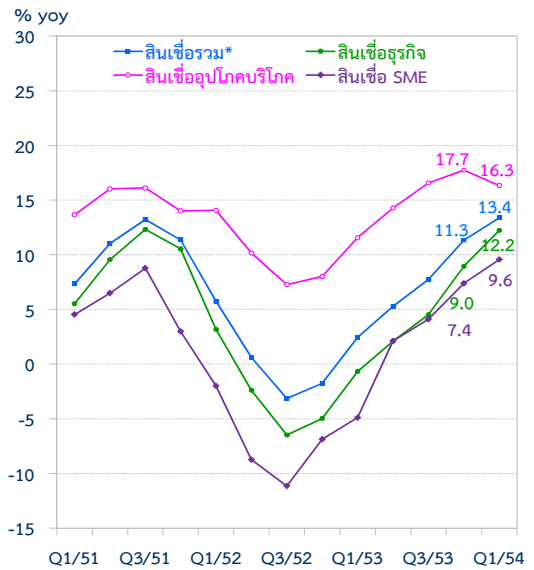
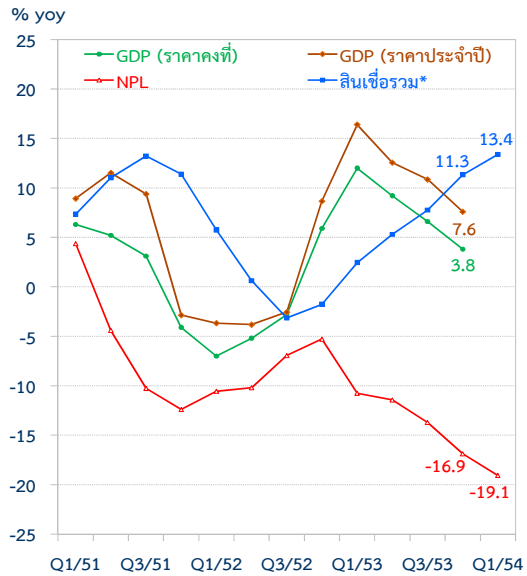
ในไตรมาส 1 ปี 2554 ระบบธนาคารพาณิชย์ยังคงมีเสถียรภาพ พร้อมรองรับการขยายตัวของเศรษฐกิจ

- สินเชื่อรวมขยายตัว 13.4% yoy ตามภาวะเศรษฐกิจที่ปรับตัวดีขึ้นอย่างต่อเนื่อง
 - สินเชื่อธุรกิจขยายตัว 12.2% yoy (สินเชื่อ SME ขยายตัว 9.6% yoy)
 - สินเชื่ออุปโภคบริโภคขยายตัว 16.3% yoy
- เงินฝากและ B/E เพิ่มขึ้นมากกว่าสินเชื่อ ส่งผลให้สภาพคล่องผ่อนคลาย
 - $L / (D + B/E)$ ratio ลดลงเหลือ 87.0%
- Gross NPL ลดลงเหลือ 3.0 แสนล้านบาท จากสินเชื่อธุรกิจเป็นสำคัญ
 - Gross NPL Ratio และ Net NPL Ratio ลดลงเหลือ 3.2% และ 1.7% ตามลำดับ
- กำไรจากการดำเนินงานและกำไรสุทธิเพิ่มขึ้นทั้งจากรายได้ดอกเบี้ยและที่มิใช่ดอกเบี้ย
ค่าใช้จ่ายสำรองหนี้สงสัยจะสูญลดลง ROA เพิ่มขึ้นเป็น 1.1%
- เงินกองทุนลดลงจากมาตรฐานการบัญชีสากลใหม่ที่กำหนดให้รับรู้ผลประโยชน์พนักงานที่คาดว่าจะต้องจ่าย แต่ BIS ratio ยังสูงที่ระดับ 15.8%



การขยายตัวของสินเชื่อ

3



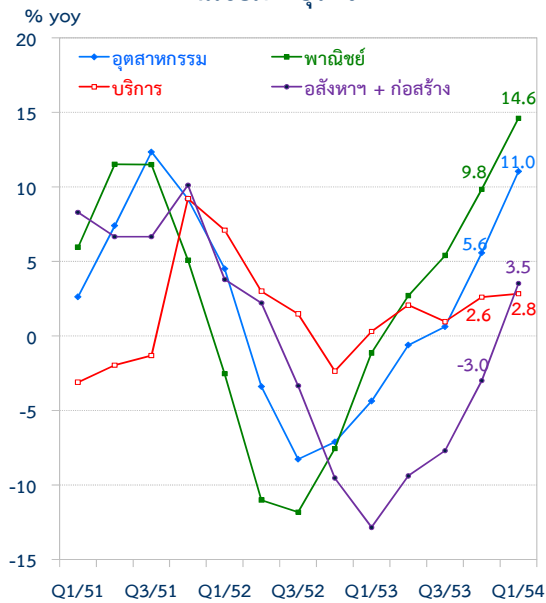
* ไม่รวม interbank แต่รวม KTC และ AYC



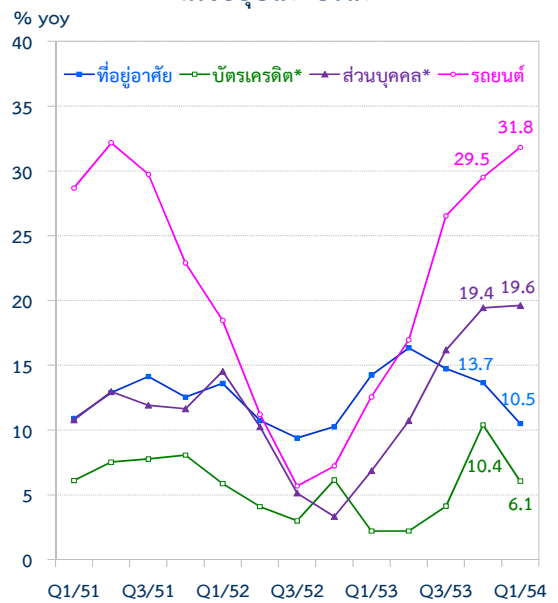
สินเชื่อ

4

สินเชื่อภาคธุรกิจ



สินเชื่ออุปโภคบริโภค

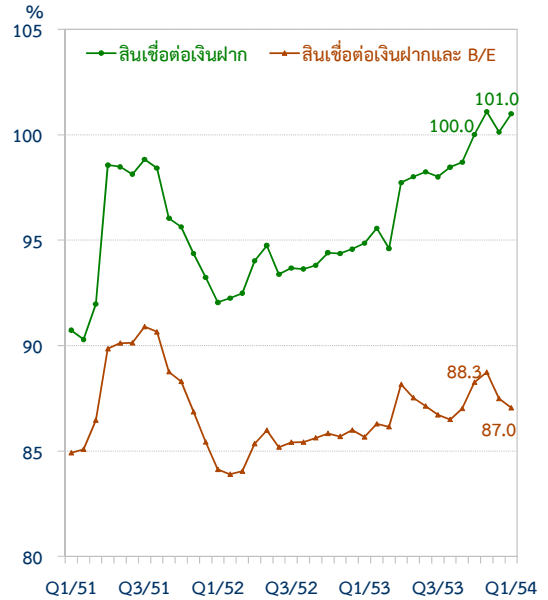
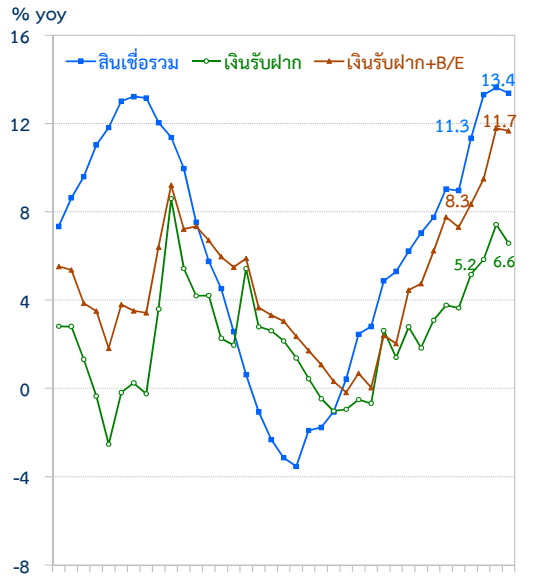


* รพ. (รวม KTC + AYC)



สินเชื่อ เงินฝาก และสภาพคล่อง

5



หมายเหตุ : เริ่มมีข้อมูลตั้งแต่ ส.ค. 49
ไม่รวมรายการ Interbank



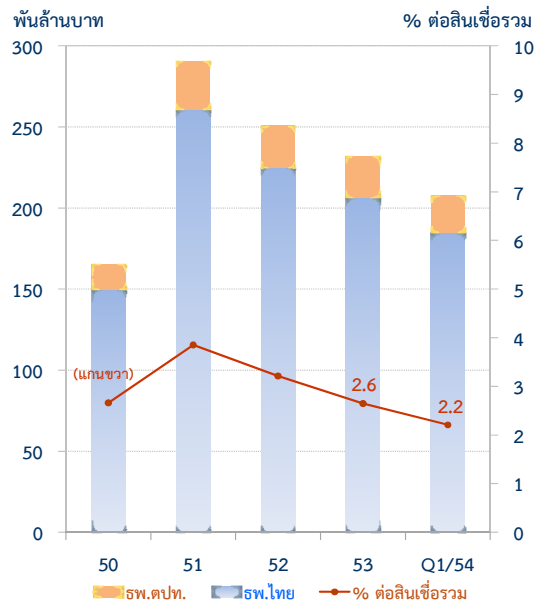
NPL และ Delinquency

6

NPL



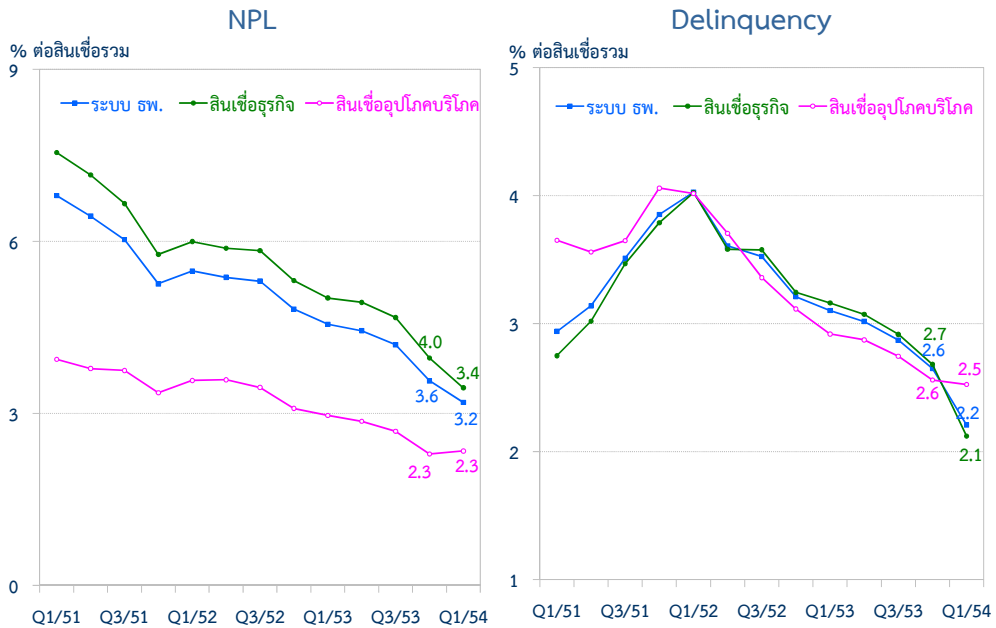
Delinquency *



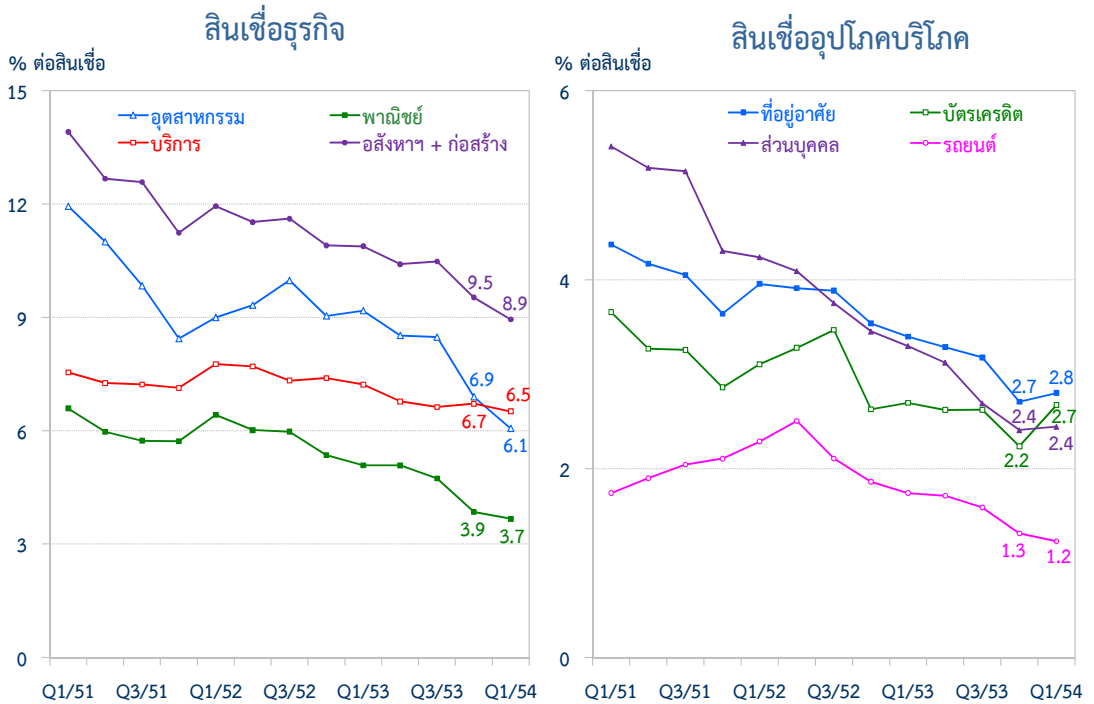
* สินเชื่อจัดชั้นกล่าวถึงเป็นพิเศษ (special mentioned loan) หรือสินเชื่อค้างชำระเกิน 1 เดือน แต่ไม่เกิน 3 เดือน



คุณภาพสินเชื่อของระบบธนาคารพาณิชย์

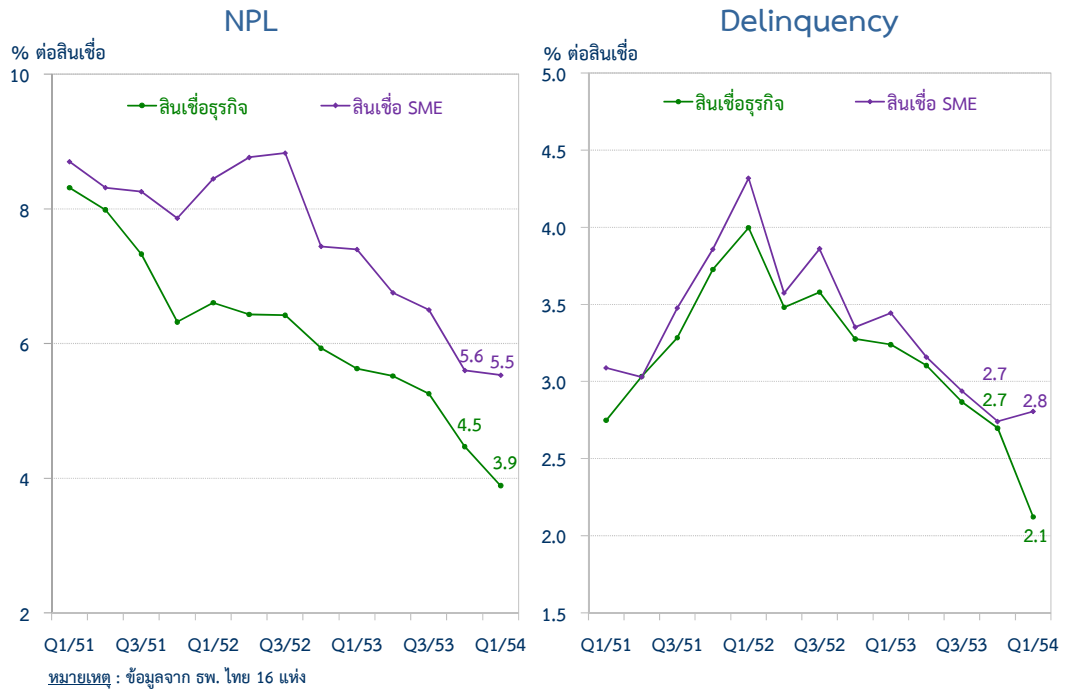


NPL

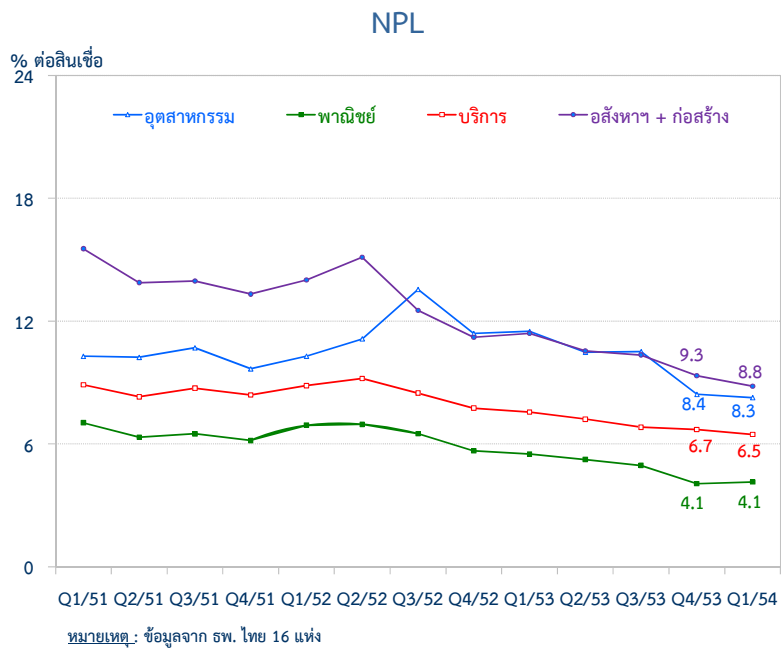




คุณภาพสินเชื่อธุรกิจ เฉพาะของ ธพ. ไทย



NPL ของสินเชื่อ SME เฉพาะของ ธพ. ไทย





- สาขาวิชาชีพบัญชีประกาศมาตรฐานบัญชีใหม่ตามมาตรฐานสากล คือ
 - มาตรฐานการบัญชีระหว่างประเทศ (International Accounting Standard - IAS)
 - มาตรฐานการรายงานทางการเงินระหว่างประเทศ (International Financial Reporting Standard - IFRS)
- รพท. ปรับปรุงแบบงบการเงินใหม่ เพื่อ
 - รองรับธุรกรรมใหม่ๆ ที่รพท. ได้อนุญาต
 - จัดประเภทรายการใหม่ให้สอดคล้องกับแนวปฏิบัติของสำนักงานสอบบัญชีชั้นนำของโลก ซึ่งจะเป็นประโยชน์ต่อการเปรียบเทียบระหว่างประเทศ
- เริ่มใช้ 1 มกราคม 2554 ทำให้อัตราส่วนทางการเงินบางตัวเปลี่ยนแปลงไปในไตรมาส 1 ปี 2554
- การเปลี่ยนแปลงไม่ได้มีผลกระทบต่อฐานะและผลการดำเนินงานของระบบธนาคารพาณิชย์ที่ยังคงมีเสถียรภาพ มีกำไร และมีเงินกองทุนมั่นคง
- ทั้งนี้ เพื่อความโปร่งใสและเปรียบเทียบได้ จึงได้แสดงอัตราส่วนทางการเงินทั้งแบบเดิมและแบบใหม่ไว้ด้วยกัน

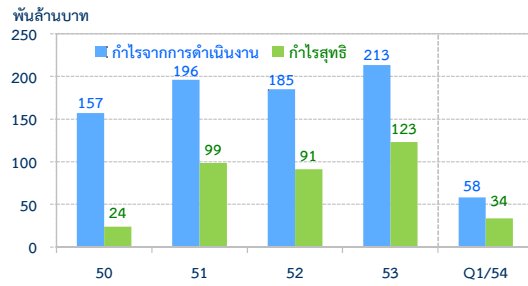


	เดิม	ใหม่
อัตราส่วนที่เปลี่ยนแปลงจากมาตรฐานบัญชีใหม่		
อัตราส่วนเงินกองทุนต่อสินทรัพย์เสี่ยง (CAR หรือ BIS ratio)	$\frac{\text{เงินกองทุนทั้งสิ้น}}{\text{สินทรัพย์เสี่ยง}}$	$\frac{\text{เงินกองทุนทั้งสิ้น (ใช้มาตรฐานบัญชีครั้งแรก)} - \text{กำไรสะสมลดลงจากการหักผลประโยชน์พนักงานฯ}}{\text{สินทรัพย์เสี่ยง}}$
อัตราส่วนเงินกองทุนชั้นที่ 1 ต่อสินทรัพย์เสี่ยง (Tier-1 ratio)	$\frac{\text{เงินกองทุนชั้นที่ 1}}{\text{สินทรัพย์เสี่ยง}}$	$\frac{\text{เงินกองทุนชั้นที่ 1 (ใช้มาตรฐานบัญชีครั้งแรก)} - \text{กำไรสะสมลดลงจากการหักผลประโยชน์พนักงานฯ}}{\text{สินทรัพย์เสี่ยง}}$
อัตราส่วนที่เปลี่ยนแปลงตามแบบการรายงานงบการเงินตามแนวสากล		
รายได้ดอกเบี้ยสุทธิต่อสินทรัพย์เฉลี่ย (NIM)	$\frac{\text{รายได้ดอกเบี้ย} - \text{ค่าใช้จ่ายดอกเบี้ยรวมเงินปันผล (ไม่รวม DPA)}}{\text{สินทรัพย์เฉลี่ย}}$	$\frac{\text{รายได้ดอกเบี้ย} - \text{ค่าใช้จ่ายดอกเบี้ย (ไม่รวมเงินปันผล) (รวม DPA)}}{\text{สินทรัพย์เฉลี่ย}}$
อัตราส่วนค่าใช้จ่ายดำเนินงานต่อรายได้รวม (Cost to Income Ratio)	$\frac{\text{ค่าใช้จ่ายที่มีโชดดอกเบี้ย (รวม DPA และรายจ่ายค่าธรรมเนียม)} + \text{รายได้ดอกเบี้ยสุทธิ} + \text{รายได้ค่าธรรมเนียม} + \text{รายได้อื่นๆ}}{\text{รายได้รวม}}$	$\frac{\text{ค่าใช้จ่ายดำเนินงาน (ไม่รวม DPA และรายจ่ายค่าธรรมเนียม)} + \text{รายได้ดอกเบี้ยสุทธิ} + \text{รายได้ค่าธรรมเนียมสุทธิ} + \text{รายได้อื่นๆ}}{\text{รายได้รวม}}$

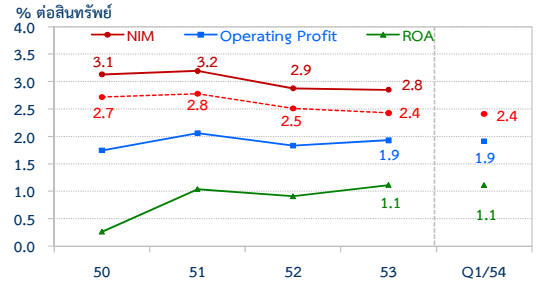
หมายเหตุ : สีแดงคือรายการที่เปลี่ยนแปลงจากเดิม
DPA คือ เงินนำส่งสถาบันคุ้มครองเงินฝาก



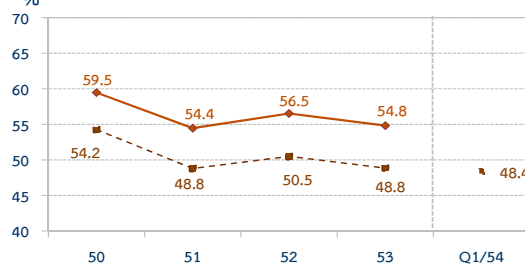
กำไร



ความสามารถในการหำกำไร*



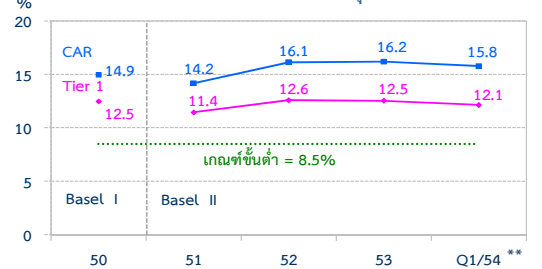
ประสิทธิภาพในการดำเนินงาน^{1/}*



1/ ค่าใช้จ่ายดำเนินงาน / รายได้รวม

เส้นประ : ปรับปรุง ตามแบบงบการเงินใหม่ที่เริ่มใช้ปี 54

ความเพียงพอของเงินกองทุน (CAR)



** เริ่มใช้มาตรฐานการบัญชีเรื่องผลประโยชน์พนักงาน