



ธนาคารแห่งประเทศไทย
BANK OF THAILAND

การแถลงข่าว
เศรษฐกิจและการเงิน ภาคตะวันออกเฉิยงเหนือ
ไตรมาส 2 ปี 2557

โดย

นายธเนศชัย อังวรารวงศ์

ผู้อำนวยการ

ธนาคารแห่งประเทศไทย สำนักงานภาคตะวันออกเฉิยงเหนือ

วันจันทร์ที่ 4 สิงหาคม 2557



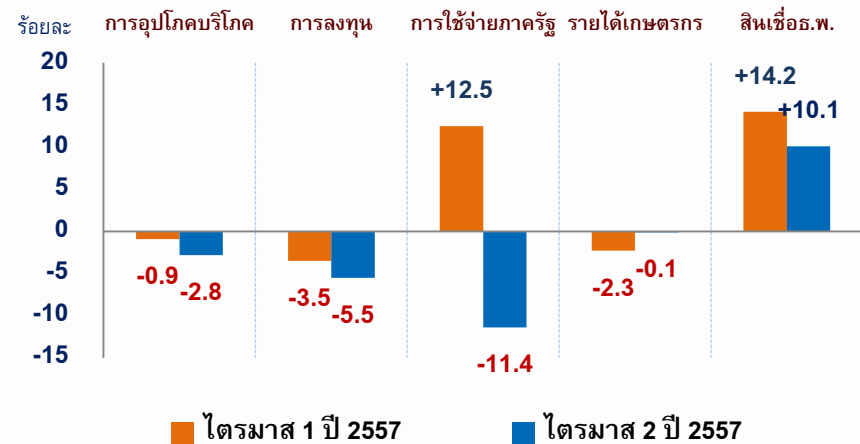
ภาพรวมเศรษฐกิจอีสานไตรมาส 2 (เม.ย. – มิ.ย.) ปี 2557

เริ่มทรงตัว หลังจากที่เคยล่อตัวมาอย่างต่อเนื่อง

- เศรษฐกิจภาคอีสานเริ่มทรงตัว หลังจากที่เคยล่อตัวมาอย่างต่อเนื่อง โดยการบริโภคภาคเอกชนทรงตัว และการใช้จ่ายภาครัฐปรับตัวดีขึ้น โดยเฉพาะช่วงปลายไตรมาส ขณะที่ การลงทุนภาคเอกชนยังคงหดตัว
- เศรษฐกิจยังได้รับอานิสงส์จาก
 - ❖ สถานการณ์ทางการเมืองเริ่มมีความชัดเจนขึ้น หลังเดือนพฤษภาคมทำให้การบริโภคกระเตื้องขึ้นบ้าง
- สำหรับสินเชื่อของสถาบันการเงินชะล่อตัวต่อเนื่อง
- ขณะที่เสถียรภาพเศรษฐกิจยังอยู่ในเกณฑ์ปกติ โดยอัตราเงินเฟ้อที่เร่งตัวขึ้นก่อนหน้านี้เริ่มชะลอลง
- การค้ำระหว่างไทยกับ CLV ยังขยายตัวจากไตรมาสแรก แต่ชะลอลงเล็กน้อยในปลายไตรมาส

เครื่องชี้เศรษฐกิจที่สำคัญ	Q1/57	Q2/57	พ.ค.57	มิ.ย.57
การบริโภคภาคเอกชน	-0.9	-2.8	-2.5	-2.5
การลงทุนภาคเอกชน	-3.5	-5.5	-5.1	-5.8
การใช้จ่ายภาครัฐ	12.5	-11.4	-3.7	4.9
รายได้เกษตรกร	-2.3	-0.1	0.4	-1.4
สินเชื่อ ธพ.	14.2	10.1	11.5	10.1
เงินเฟ้อ	2.55	2.95	3.20	2.80

หมายเหตุ: ร้อยละการเปลี่ยนแปลงเมื่อเทียบกับช่วงเดียวกันของปีก่อน
1/ข้อมูลเดือนพฤษภาคม 2557



หมายเหตุ: ร้อยละการเปลี่ยนแปลงเมื่อเทียบกับช่วงเดียวกันของปีก่อน



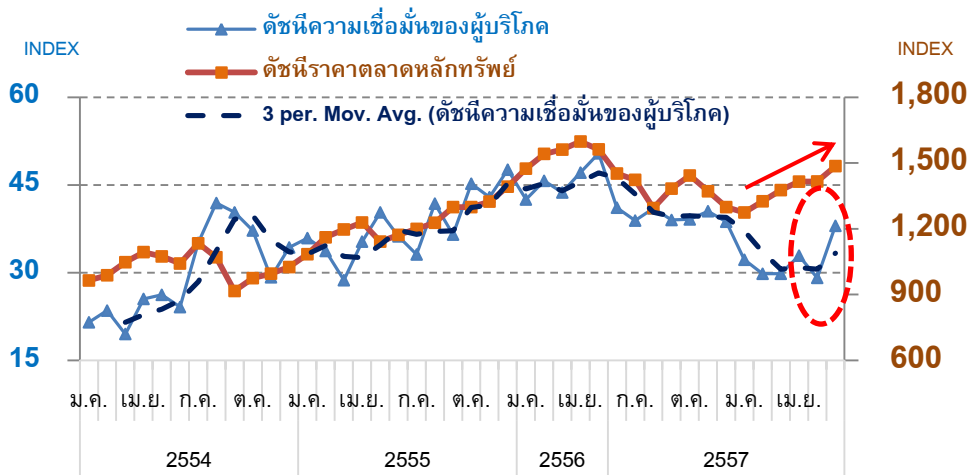
การอุปโภคบริโภคภาคเอกชนทรงตัว แต่เริ่มปรับตัวขึ้นในหมวดสินค้าบริโภค

- สถานการณ์ทางการเมืองที่มีความชัดเจนขึ้น ทำให้ความเชื่อมั่นของผู้บริโภคปรับสูงขึ้นค่อนข้างมาก ส่งผลให้การใช้จ่ายกระเตื้องขึ้นโดยเฉพาะการค้าปลีกในห้างสรรพสินค้าและการจัดเก็บภาษีมูลค่าเพิ่ม
- อย่างไรก็ตาม ยอดจดทะเบียนรถยนต์และการค้าปลีกรถยนต์ยังคงลดลง จากการสิ้นสุดของมาตรการรถยนต์คันแรก
- สำหรับแนวโน้มในระยะต่อไปคาดว่า การขยายตัวของการอุปโภคบริโภคจะถูกจำกัดด้วยการชะลอตัวของสินเชื่อจากสถาบันการเงิน เนื่องจากภาระหนี้ครัวเรือนที่เพิ่มสูงขึ้นมาก

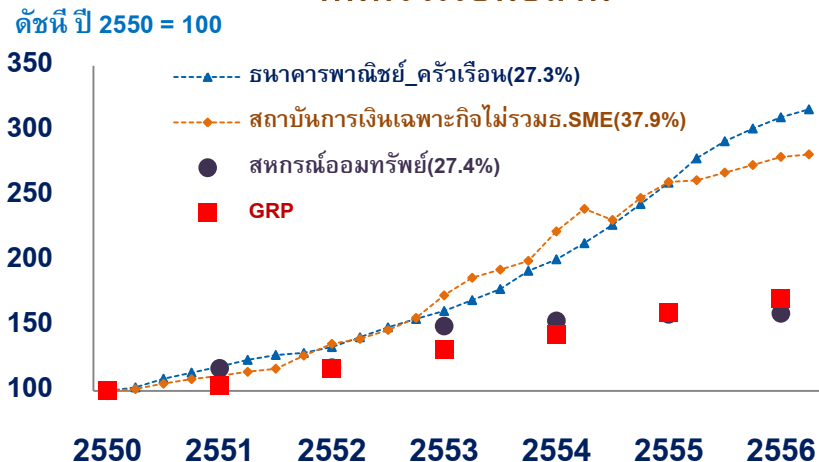
เครื่องชี้เศรษฐกิจที่สำคัญ	Q1/57	Q2/57	พ.ค.57	มิ.ย.57
การบริโภคภาคเอกชน	-0.9	-2.8	-2.5	-2.5
▪ ยอดจดทะเบียนรถยนต์	-30.9	-31.5	-32.1	-30.8
▪ ดัชนีค้าปลีกรถยนต์	-25.3	-30.0	-28.4	-30.9
▪ ดัชนีค้าปลีกในห้างสรรพสินค้า	6.6	4.6	3.5	4.5
▪ ภาษีมูลค่าเพิ่ม	6.9	9.5	13.3	6.8
สินเชื่ออุปโภคบริโภค	13.6	10.0	-	-

หมายเหตุ: ร้อยละการเปลี่ยนแปลงเมื่อเทียบกับช่วงเดียวกันของปีก่อน

ดัชนีความเชื่อมั่นของผู้บริโภค



หนี้ครัวเรือนอีสาน





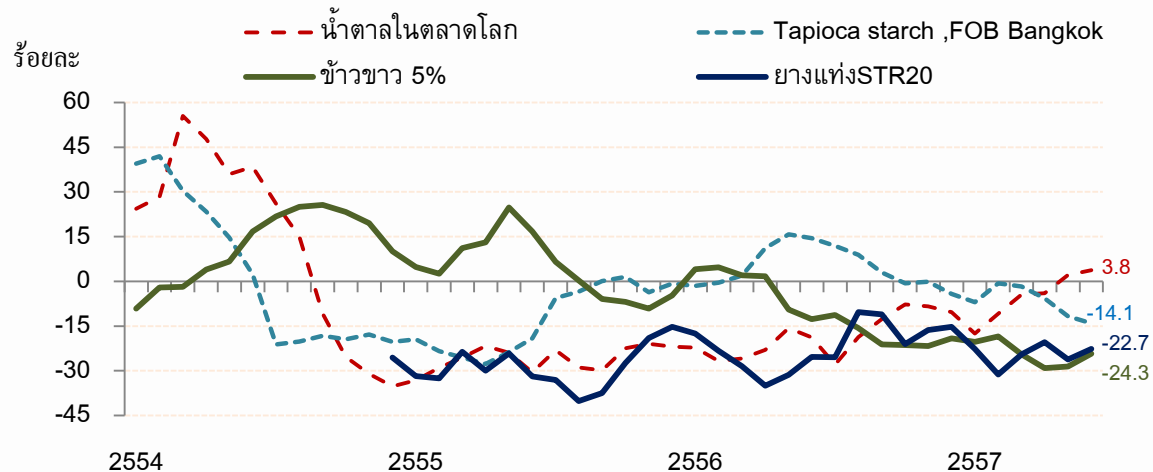
รายได้เกษตรกรทรงตัวในระดับต่ำ

- **รายได้เกษตรกรทรงตัวในระดับต่ำ** ตามการรอความชัดเจนจากผลของมาตรการของภาครัฐ
- **ราคาสินค้าเกษตรหลักยังคงหดตัวต่อเนื่อง** ตามราคาในตลาดโลก ยกเว้นน้ำตาลทราย ซึ่งได้รับแรงสนับสนุนจากผลผลิตน้ำตาลโลกที่ลดลงจากภัยธรรมชาติ ขณะที่การบริโภคเริ่มโน้มตัวสูงขึ้น

เครื่องชี้เศรษฐกิจที่สำคัญ	Q1/57	Q2/57	พ.ค.57	มิ.ย.57
มูลค่าผลผลิตพืชสำคัญ	-2.3	-0.1	0.4	-1.4
▪ ดัชนีผลผลิตพืชสำคัญ	7.0	9.9	10.0	10.4
▪ ดัชนีราคาพืชสำคัญ	-8.6	-9.1	-8.7	-10.6

หมายเหตุ: ร้อยละการเปลี่ยนแปลงเมื่อเทียบกับช่วงเดียวกันของปีก่อน

ราคาส่งออกสินค้าเกษตรสำคัญ

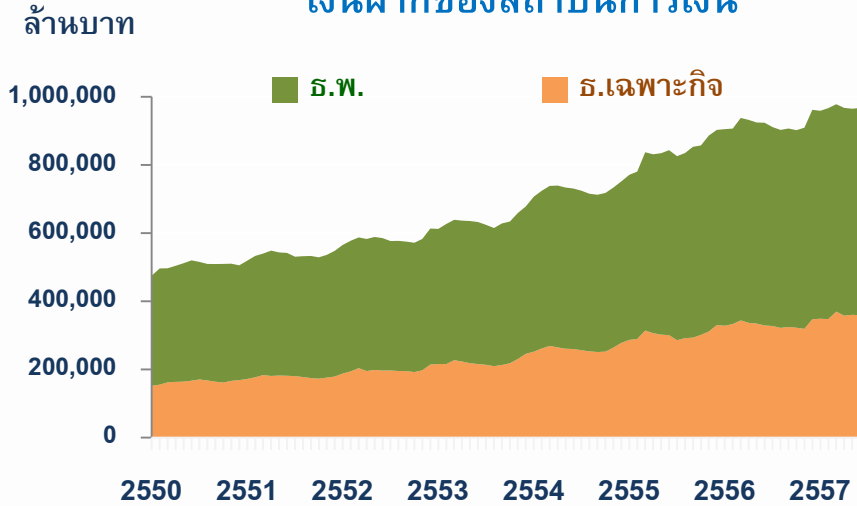


หมายเหตุ: ร้อยละการเปลี่ยนแปลงเมื่อเทียบกับช่วงเดียวกันของปีก่อน

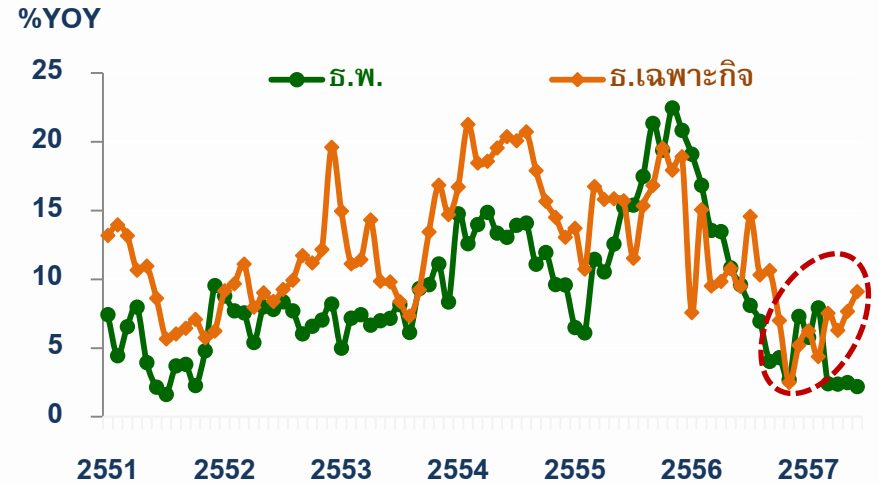


สินเชื่อของสถาบันการเงินชะลอลงต่อเนื่อง

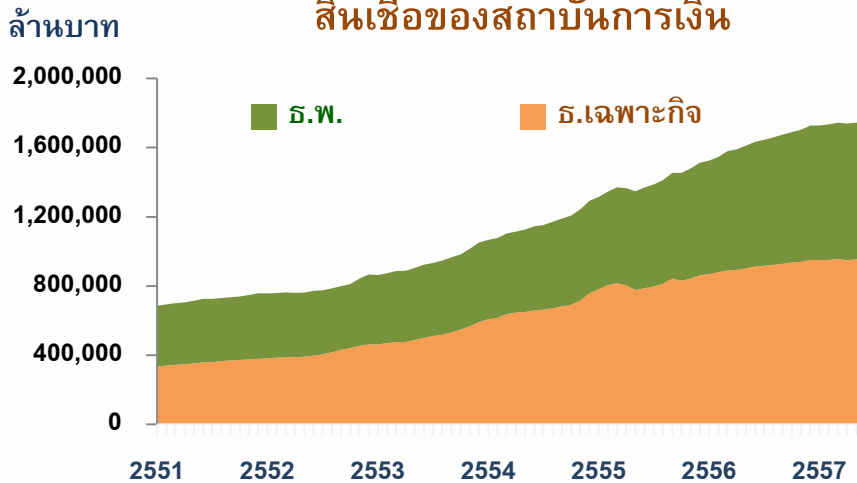
เงินฝากของสถาบันการเงิน



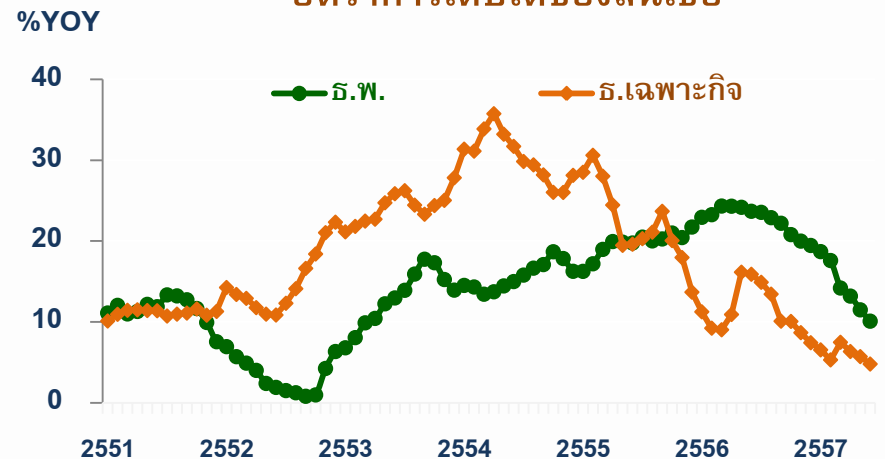
อัตราการเติบโตของเงินฝาก



สินเชื่อของสถาบันการเงิน



อัตราการเติบโตของสินเชื่อ



ที่มา: ธปท./ธกส./ธ.ออมสิน/ธอส./ธ.SME

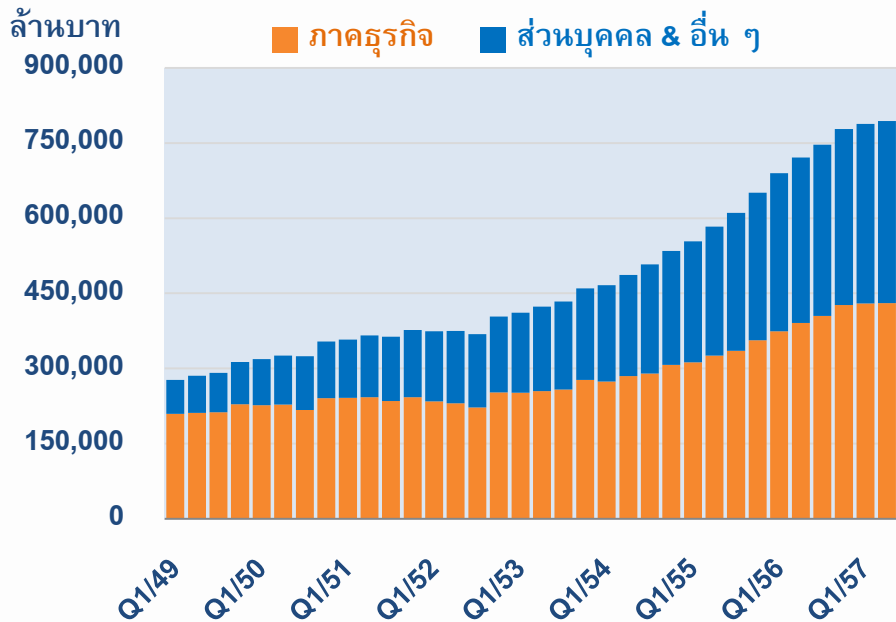


สินเชื่อชะลอลงทั้งภาคครัวเรือน และภาคธุรกิจ

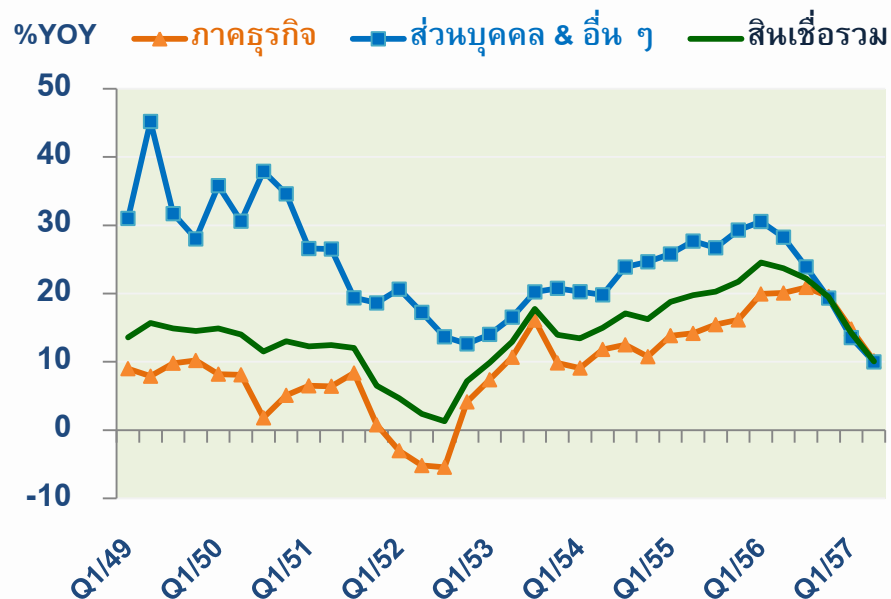
ร้อยละ	2556	Q1/57	Q2/57
สินเชื่อแก่ภาคธุรกิจ	19.6	14.8	10.1
สินเชื่อส่วนบุคคลและอื่น ๆ	19.3	13.6	10.0
สินเชื่อรวม	19.5	14.2	10.1

หมายเหตุ: ร้อยละการเปลี่ยนแปลงเมื่อเทียบกับช่วงเดียวกันของปีก่อน

สินเชื่อรวมของธ.พ.



อัตราการเติบโต



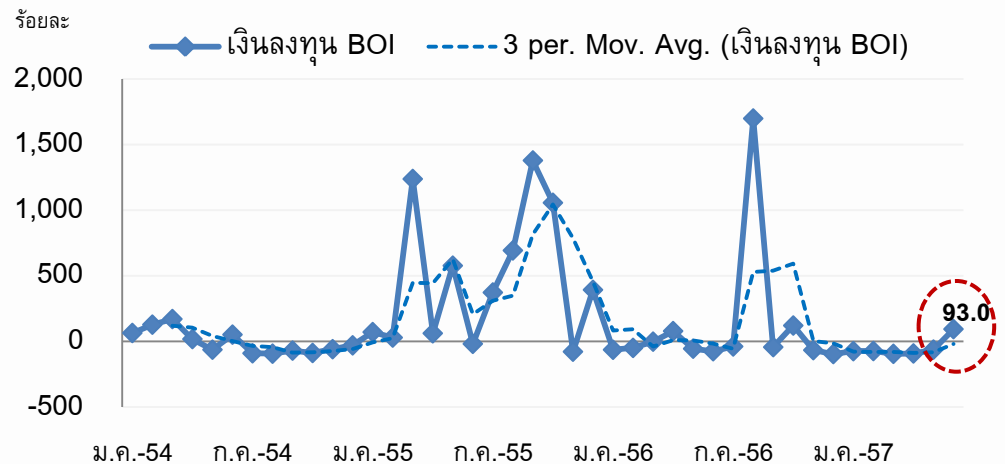


การลงทุนภาคเอกชน **ยังคงหดตัว** แต่เริ่มมีแรงสนับสนุน จากนโยบายส่งเสริมการลงทุนที่มีความชัดเจนขึ้น

- ดัชนีการลงทุนภาคเอกชนยังคง **หดตัว** ต่อเนื่อง โดยเฉพาะจากการก่อสร้าง
- ขณะที่ การอนุมัติส่งเสริมการลงทุนจากที่ติดลบตั้งแต่เดือนพฤศจิกายน 2556 **เริ่มขยายตัว** โดยเฉพาะหมวดอาหาร
- หากบรรยากาศการลงทุนและการส่งออกยังขยายตัวเช่นปัจจุบัน คาดว่า การลงทุนในระยะต่อไปน่าจะขยับตัวสูงขึ้นต่อไปได้

เครื่องชี้เศรษฐกิจที่สำคัญ	Q1/57	Q2/57	พ.ค.57	มิ.ย.57
การลงทุนภาคเอกชน	-3.5	-5.5	-5.1	-5.8
<ul style="list-style-type: none"> ■ ดัชนีการค้าปลีกวัสดุก่อสร้าง 	-6.7	-6.5	-9.5	-6.6
<ul style="list-style-type: none"> ■ พื้นที่รับอนุญาตก่อสร้างในเขตเทศบาล 	-23.1	-25.1	-2.4	-35.8
<ul style="list-style-type: none"> ■ เงินลงทุนในโรงงานอุตสาหกรรม 	-35.1	9.4	141.8	-48.2
<ul style="list-style-type: none"> ■ เงินลงทุนใน BOI 	-88.1	-69.9	-63.1	93.0

หมายเหตุ: ร้อยละการเปลี่ยนแปลงเมื่อเทียบกับช่วงเดียวกันของปีก่อน

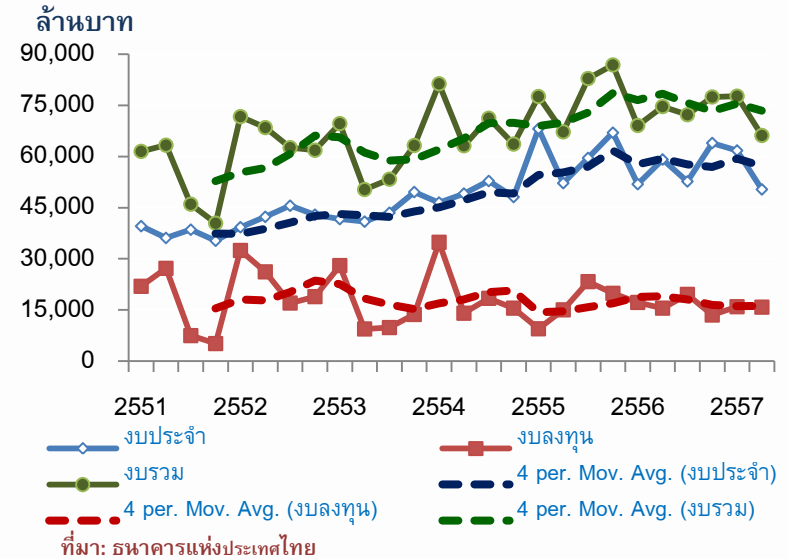




การใช้จ่ายของภาครัฐขยับตัวสูงขึ้น ทั้งงบประจำและงบลงทุน ในเดือนมิถุนายน แม้ว่าไตรมาส 2 โดยรวมยังหดตัว

- การใช้จ่ายภาครัฐที่เร่งตัวขึ้นในปลายไตรมาส 2 ได้แก่ รายจ่ายหมวดเงินเดือน เงินอุดหนุนเฉพาะกิจ เงินลงทุนในที่ดินและสิ่งก่อสร้าง
- การใช้จ่ายโดยรวมของภาครัฐปีงบประมาณ 2557 ยังคงใกล้เคียงกับปีงบประมาณ 2556

รายจ่ายงบประมาณ



เครื่องชี้เศรษฐกิจที่สำคัญ	Q1/57	Q2/57	พ.ค.57	มิ.ย.57
รายจ่ายภาครัฐ	12.5	-11.4	-3.7	4.9
▪ งบประจำ	19.0	-14.8	-3.6	4.8
▪ งบลงทุน	-7.3	1.8	-4.0	5.2

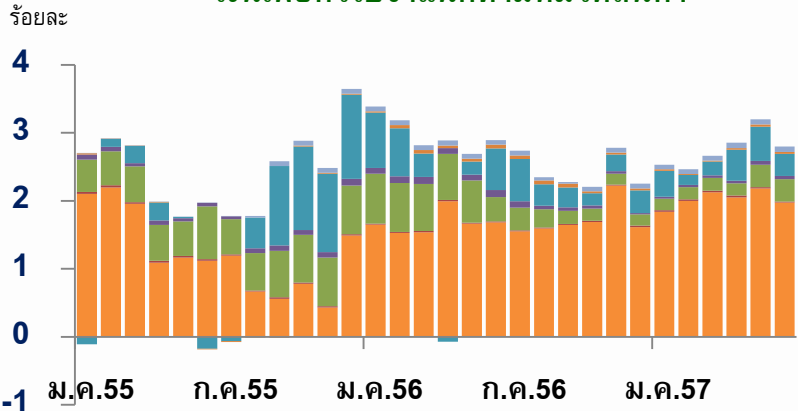
หมายเหตุ: ร้อยละการเปลี่ยนแปลงเมื่อเทียบกับช่วงเดียวกันของปีก่อน



เสถียรภาพเศรษฐกิจ ยังอยู่ในเกณฑ์ปกติ โดยอัตราเงินเฟ้อที่เร่งตัวขึ้นก่อนหน้าเริ่มชะลอลง

- อัตราเงินเฟ้อเริ่มชะลอลงตามหมวดอาหารสำเร็จรูปเนื่องจากการตรึงราคาก๊าซหุงต้ม และราคาน้ำมันเชื้อเพลิงดีเซลที่ลดลงจากมาตรการของทางการ
- ส่วนอัตรการว่างงานยังอยู่ในระดับต่ำที่ร้อยละ 0.9

เงินเฟ้อทั่วไปจำแนกตามหมวดสินค้า



- ยาสูบและเครื่องดื่มที่มีแอลกอฮอล์
- ยานพาหนะ การขนส่งและสื่อสาร
- เคหสถาน
- หมวดอาหารและเครื่องดื่ม
- การบันเทิง การอ่านและการศึกษา
- การตรวจรักษาและบริการส่วนบุคคล
- เครื่องนุ่งห่มและรองเท้า

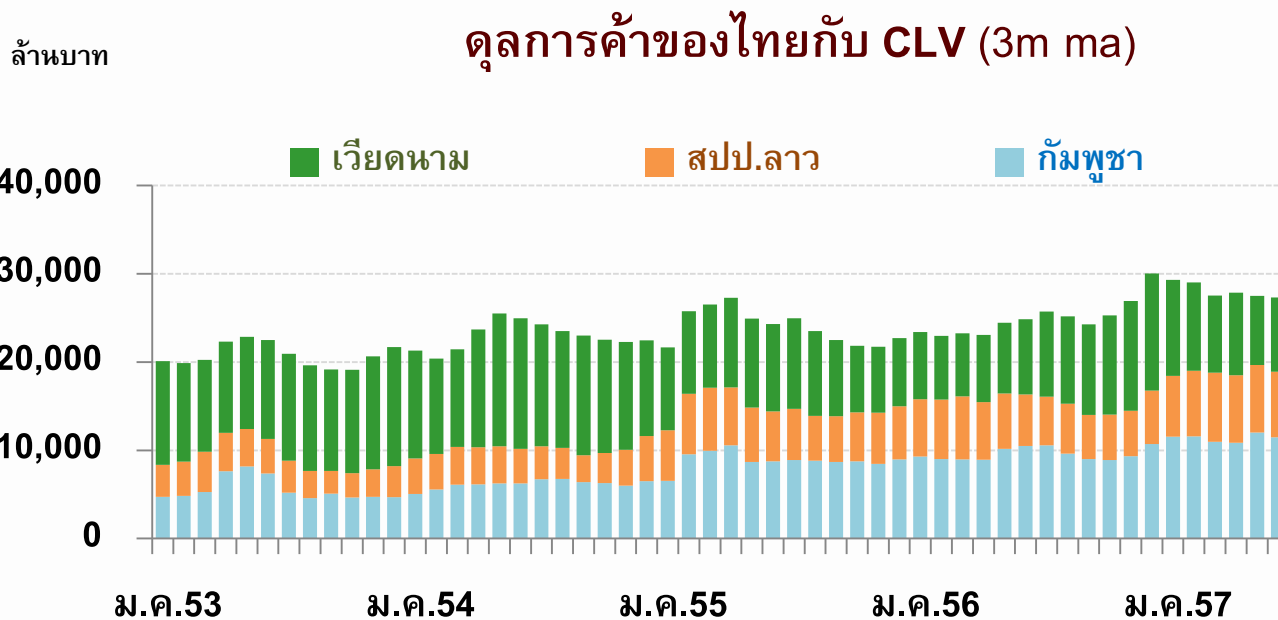
เครื่องชี้เศรษฐกิจที่สำคัญ	Q1/57	Q2/57	พ.ค.57	มิ.ย.57
เงินเฟ้อทั่วไป	2.55	2.95	3.20	2.80
- อาหารและเครื่องดื่มไม่มีแอลกอฮอล์	5.30	5.44	5.73	5.18
- เนื้อสัตว์	12.99	13.93	13.84	14.28
- อาหารสำเร็จรูป	6.26	7.77	8.12	7.95
- อาหารสด	5.30	4.46	4.73	3.85
- ไม่ใช่อาหารและเครื่องดื่ม	0.91	1.42	1.64	1.33
- น้ำมันเชื้อเพลิง	2.22	4.24	5.11	3.10
- ค่าไฟฟ้า	1.99	4.46	5.71	5.71
เงินเฟ้อพื้นฐาน	1.74	2.12	2.22	2.16
อัตรการว่างงาน	1.0	0.9	1.0	1.0

หมายเหตุ: ร้อยละการเปลี่ยนแปลงเมื่อเทียบกับช่วงเดียวกันของปีก่อน



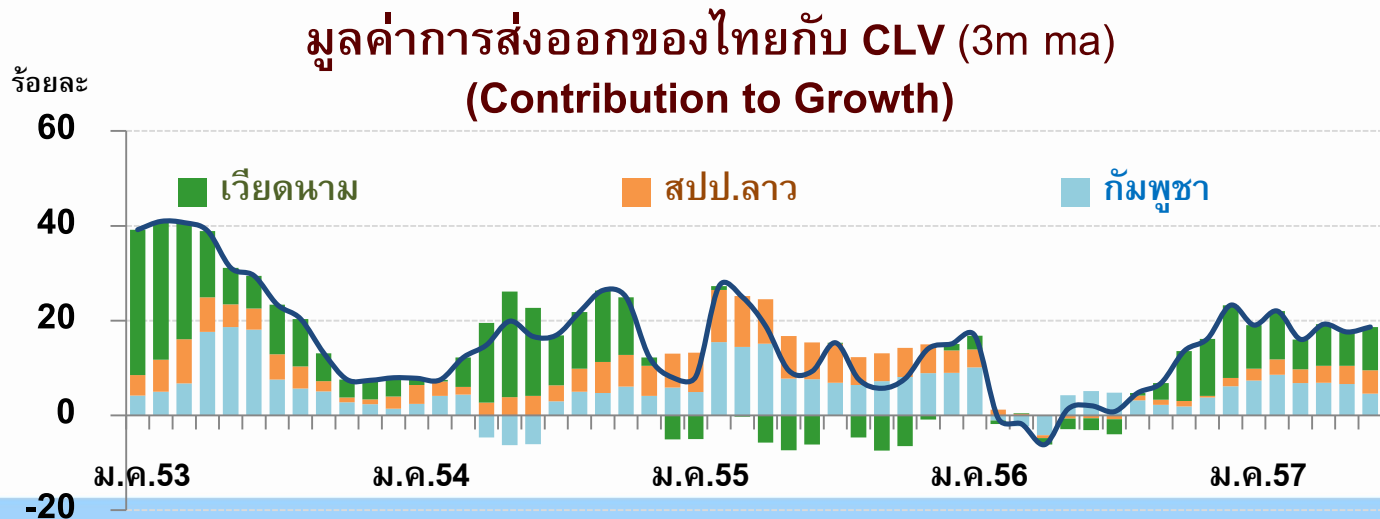
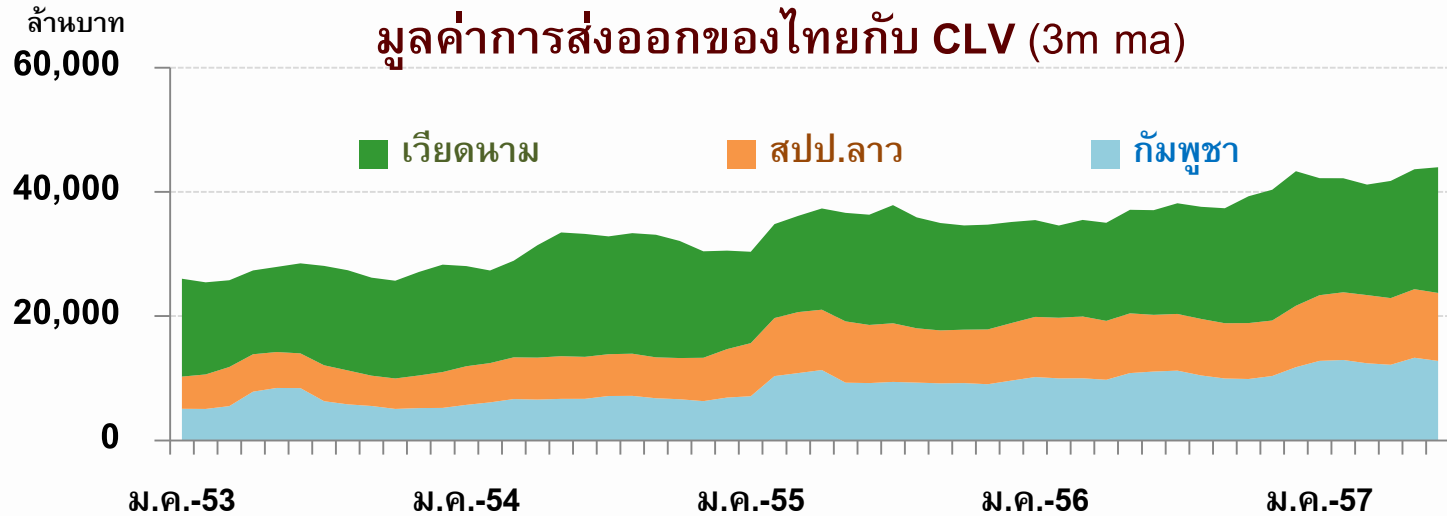
การค้าระหว่างไทยกับ CLV ยังขยายตัวจากไตรมาสแรก แต่ชะลอลงเล็กน้อยในปลายไตรมาส

- การค้าระหว่างไทยกับ CLV ยังขยายตัวต่อเนื่องจากไตรมาสที่ 1 จากการส่งออก น้ำมัน รถยนต์และชิ้นส่วนยานยนต์ และเหล็ก ไปประเทศเวียดนามและสปป.ลาว
- โดยรวมไทยยังเกินดุลกับ CLV ทั้ง 3 ประเทศ โดยเฉลี่ยประมาณเดือนละ 27,000 ล้านบาท โดยการเกินดุลกับประเทศเวียดนามมีแนวโน้มลดลงเป็นลำดับ



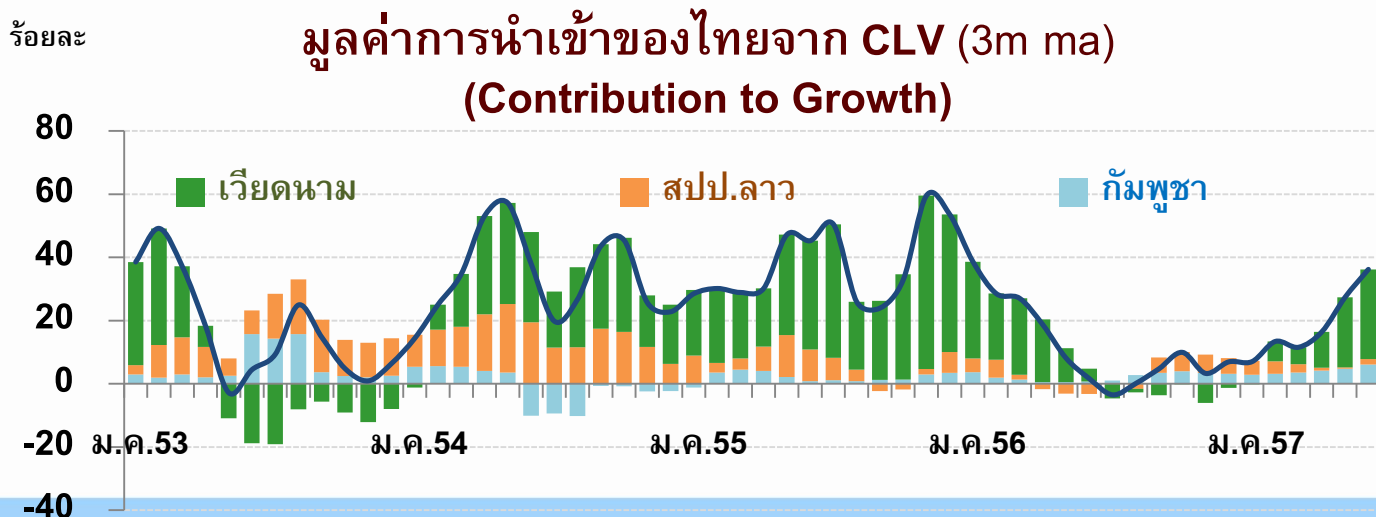
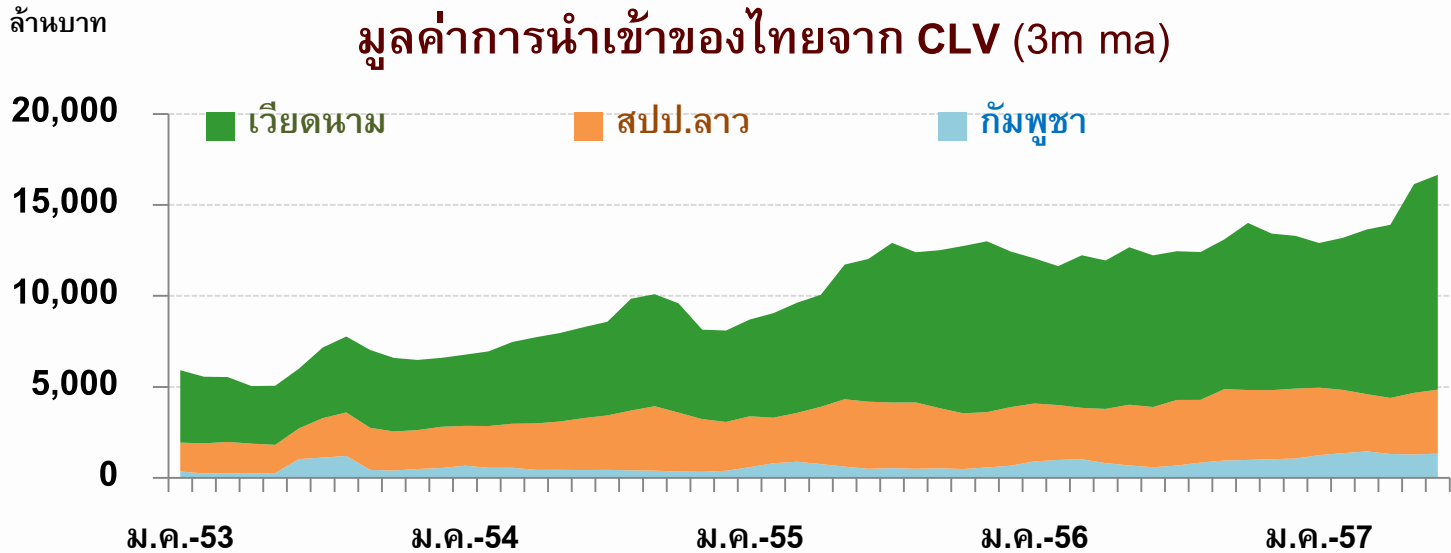


การส่งออกของไทยไปยัง CLV ยังอยู่ในเกณฑ์ดี โดยขยายตัวร้อยละ 18.6 (ตามการส่งออกไปยังเวียดนามและสปป.ลาว) สินค้าส่งออกสำคัญที่เพิ่มขึ้น ได้แก่ สินค้าอุตสาหกรรมและวัสดุก่อสร้างที่มูลค่าสูง เช่น รถยนต์และชิ้นส่วนยานยนต์ เหล็ก (สปป.ลาวและเวียดนาม) ทองขึ้นรูป และปูนซีเมนต์ (กัมพูชา)





การนำเข้าของไทยจาก CLV เร่งตัวจากไตรมาสก่อน โดยขยายตัวร้อยละ 36.2 ส่วนใหญ่เป็นการนำเข้าจากเวียดนาม (โทรศัพท์มือถือ สัตว์น้ำแปรรูป) และกัมพูชา (ชุดสายไฟรถยนต์ และชิ้นส่วนกล่องดิจิตอล) ส่วนการนำเข้าจาก สปป.ลาว โดยเฉพาะทองแดงลดลง ขณะที่ ไฟฟ้าชะลอตัวลง





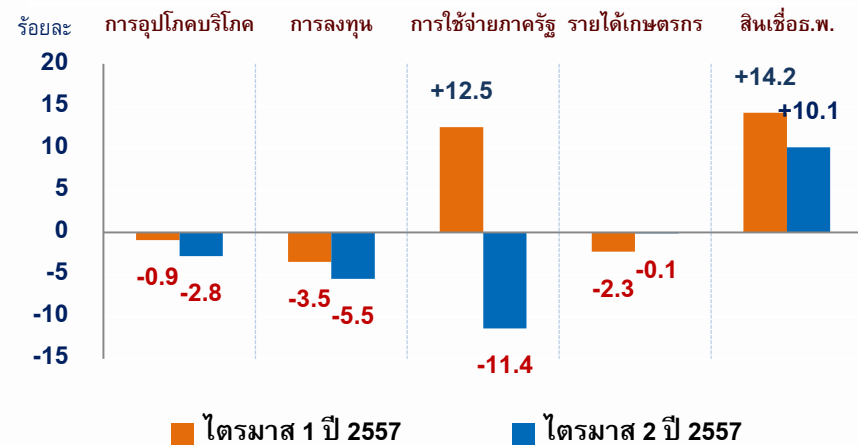
ภาพรวมเศรษฐกิจอีสานไตรมาส 2 (เม.ย. – มิ.ย.) ปี 2557

เริ่มทรงตัว หลังจากที่เคยล่อตัวมาอย่างต่อเนื่อง

- เศรษฐกิจภาคอีสานเริ่มทรงตัว หลังจากที่เคยล่อตัวมาอย่างต่อเนื่อง โดยการบริโภคภาคเอกชนทรงตัว และการใช้จ่ายภาครัฐปรับตัวดีขึ้น โดยเฉพาะช่วงปลายไตรมาส ขณะที่ การลงทุนภาคเอกชนยังคงหดตัว
- เศรษฐกิจยังได้รับอานิสงส์จาก
 - ❖ สถานการณ์ทางการเมืองเริ่มมีความชัดเจนขึ้น หลังเดือนพฤษภาคมทำให้การบริโภคกระเตื้องขึ้นบ้าง
- สำหรับสินเชื่อของสถาบันการเงินชะล่อตัวต่อเนื่อง
- ขณะที่เสถียรภาพเศรษฐกิจยังอยู่ในเกณฑ์ปกติ โดยอัตราเงินเฟ้อที่เร่งตัวขึ้นก่อนหน้านี้เริ่มชะลอลง
- การค้ำระหว่างไทยกับ CLV ยังขยายตัวจากไตรมาสแรก แต่ชะลอลงเล็กน้อยในปลายไตรมาส

เครื่องชี้เศรษฐกิจที่สำคัญ	Q1/57	Q2/57	พ.ค.57	มิ.ย.57
การบริโภคภาคเอกชน	-0.9	-2.8	-2.5	-2.5
การลงทุนภาคเอกชน	-3.5	-5.5	-5.1	-5.8
การใช้จ่ายภาครัฐ	12.5	-11.4	-3.7	4.9
รายได้เกษตรกร	-2.3	-0.1	0.4	-1.4
สินเชื่อ ธพ.	14.2	10.1	11.5	10.1
เงินเฟ้อ	2.55	2.95	3.20	2.80

หมายเหตุ: ร้อยละการเปลี่ยนแปลงเมื่อเทียบกับช่วงเดียวกันของปีก่อน
1/ข้อมูลเดือนพฤษภาคม 2557

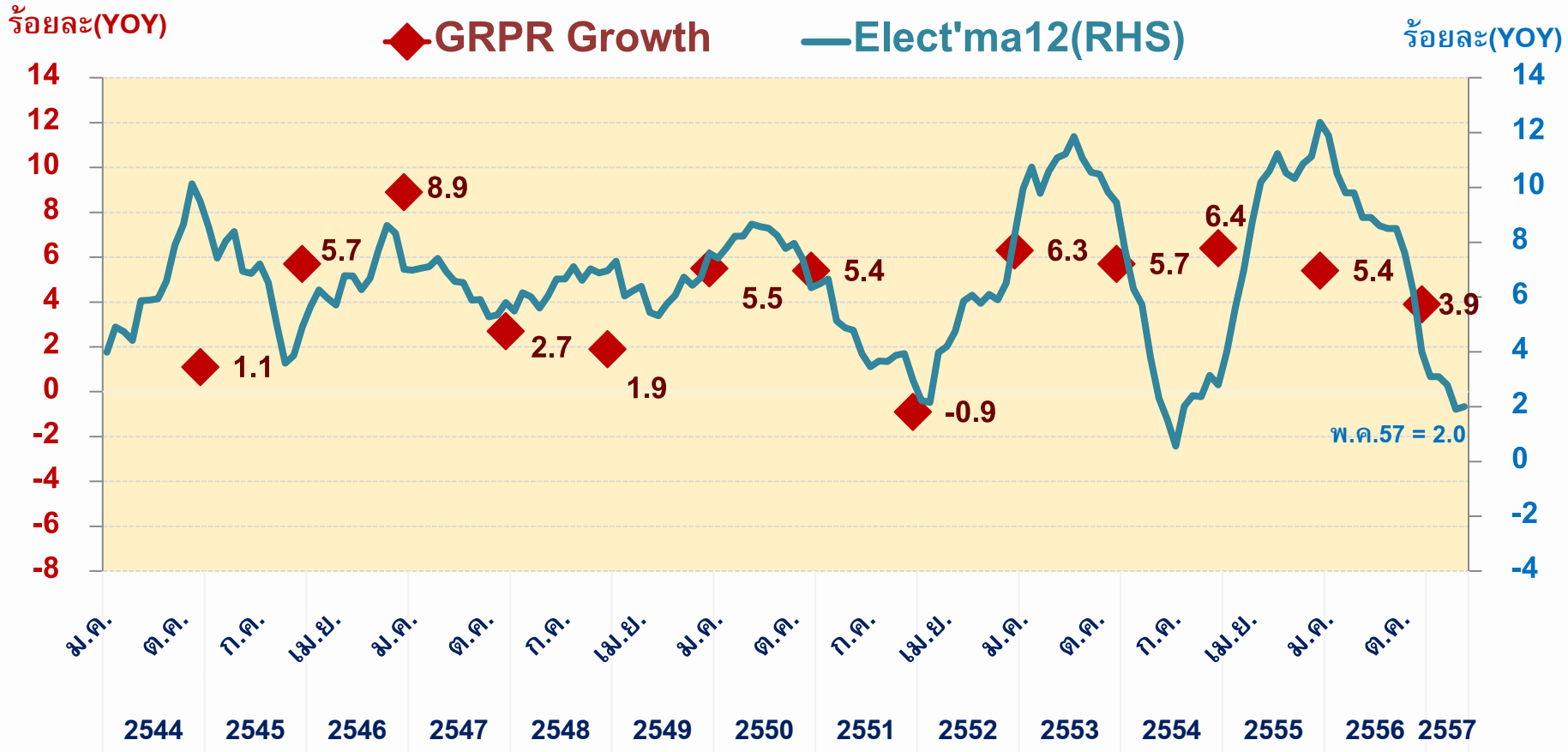


หมายเหตุ: ร้อยละการเปลี่ยนแปลงเมื่อเทียบกับช่วงเดียวกันของปีก่อน



เศรษฐกิจอีสานมีแนวโน้มปรับตัวดีขึ้น

การเติบโตของการใช้ไฟฟ้า(MA12) และผลิตภัณฑ์มวลรวมภาคอีสาน





แนวโน้มเศรษฐกิจในระยะต่อไป

ปัจจัยสนับสนุน

- สถานการณ์ทางการเมืองชัดเจนขึ้น
- ความเชื่อมั่นของผู้บริโภคสูงขึ้น
- รัฐบาลมีการใช้จ่ายไม่สะดุด โดยเฉพาะงบลงทุน

ปัจจัยที่เป็นข้อจำกัด

- ราคาสินค้าเกษตรไม่ดีขึ้น/ดีขึ้นไม่มาก
- ความไม่แน่นอนของสภาพดินฟ้าอากาศ
- การฟื้นตัวของเศรษฐกิจโลกและการส่งออกยังไม่แน่นอน
- ราคาพลังงานเริ่มมีแนวโน้มสูงขึ้น



ถาม - ตอบ