



ฉบับที่ 22/2560

เรื่อง ผลการดำเนินงานของระบบธนาคารพาณิชย์ ไตรมาส 1 ปี 2560

นางสาวดารณี แสงจุ ผู้อำนวยการอาวุโส ฝ่ายกลยุทธ์สถาบันการเงิน ธนาคารแห่งประเทศไทย เปิดเผยผลการดำเนินงานของระบบธนาคารพาณิชย์ไตรมาส 1 ปี 2560 ว่า **สินเชื่อขยายตัวอยู่ในระดับต่ำ** โดยขยายตัวทั้งในสินเชื่อธุรกิจขนาดใหญ่และสินเชื่อ SME ขณะที่คุณภาพสินเชื่อด้อยลงจากผลกระทบของภาวะเศรษฐกิจในช่วงที่ผ่านมา อย่างไรก็ตามระบบธนาคารพาณิชย์ยังมีความมั่นคง มีเงินสำรองและเงินกองทุนอยู่ในระดับสูง รวมทั้งมีกำไรสุทธิใกล้เคียงกับปีก่อนจากการบริหารด้านหนี้สินเป็นสำคัญ โดยมีรายละเอียดดังนี้

สินเชื่อระบบธนาคารพาณิชย์ขยายตัวที่ร้อยละ 2.8 เมื่อเทียบระยะเดียวกันปีก่อน สอดคล้องกับการขยายตัวของเศรษฐกิจที่การฟื้นตัวของการลงทุนภาคเอกชนยังไม่เข้มแข็งนักและหนี้ครัวเรือนที่ยังอยู่ในระดับสูง อีกทั้งภาคธุรกิจมีทางเลือกในการระดมทุนผ่านตราสารหนี้และหุ้น อย่างไรก็ตามทั้งสินเชื่อธุรกิจขนาดใหญ่และธุรกิจ SME ขยายตัวเพิ่มขึ้น แม้จะยังกระจุกตัวในธุรกิจบางประเภท ทั้งนี้ ในภาคธุรกิจการเงินมีการคืนหนี้ธนาคารพาณิชย์ ด้วยการออกหุ้นกู้ทดแทนเพื่อควบคุมต้นทุนทางการเงิน ในภาวะที่อัตราดอกเบี้ยตลาดพันธบัตรมีแนวโน้มเพิ่มขึ้น

สินเชื่อธุรกิจ (ร้อยละ 67.4 ของสินเชื่อรวม) ขยายตัวร้อยละ 2.0 เมื่อเทียบระยะเดียวกันปีก่อน โดยขยายตัวทั้งในสินเชื่อธุรกิจขนาดใหญ่และสินเชื่อ SME สำหรับ**สินเชื่อธุรกิจขนาดใหญ่** (ไม่รวมธุรกิจการเงิน) กลับมาขยายตัวเป็นบวกที่ร้อยละ 3.9 หลังจากหดตัวต่อเนื่องตั้งแต่ปี 2558 โดยสินเชื่อขยายตัวจากบางภาคอุตสาหกรรม ธุรกิจพลังงาน การขนส่ง และที่พักแรม สอดคล้องกับภาคส่งออกที่เริ่มฟื้นตัวและการท่องเที่ยวที่ปรับดีขึ้น **สินเชื่อ SME** (ไม่รวมธุรกิจการเงิน) ขยายตัวที่ร้อยละ 2.2 เพิ่มขึ้นจากไตรมาสก่อน โดยเฉพาะในธุรกิจการผลิตยางและพลาสติกและการขายส่งวัตถุดิบทางการเกษตร สอดคล้องกับราคายางและผลผลิตสินค้าเกษตรที่ปรับดีขึ้น

สินเชื่ออุปโภคบริโภค (ร้อยละ 32.6 ของสินเชื่อรวม) ขยายตัวชะลอลงจากไตรมาสก่อนมาอยู่ที่ร้อยละ 4.6 โดยชะลอตัวในพอร์ตสินเชื่อที่อยู่อาศัย บัตรเครดิต และสินเชื่อส่วนบุคคล ขณะที่สินเชื่อรถยนต์ขยายตัวเพิ่มขึ้น สอดคล้องกับยอดการซื้อรถยนต์ที่ปรับดีขึ้นหลังจากสิ้นสุดเงื่อนไขระยะเวลา 5 ปี ในการถือครองรถยนต์คันแรก

คุณภาพสินเชื่อของระบบธนาคารพาณิชย์ด้อยลงจากผลกระทบของภาวะเศรษฐกิจในช่วงที่ผ่านมา ทำให้สัดส่วน**สินเชื่อที่ไม่ก่อให้เกิดรายได้** (Non-Performing Loan : NPL) ต่อสินเชื่อรวมเพิ่มขึ้นจากไตรมาสก่อน

ที่ร้อยละ 2.83 มาอยู่ที่ร้อยละ 2.94 โดยเพิ่มขึ้นจากสินเชื่อธุรกิจทั้งขนาดใหญ่และ SME ในบางอุตสาหกรรม และสินเชื่อธุรกิจ SME ในภาคพาณิชย์ ขณะที่คุณภาพสินเชื่ออุปโภคบริโภคด้อยลงจากสินเชื่อที่อยู่อาศัยเป็นหลัก ขณะที่สัดส่วนสินเชื่อจัดชั้นกล่าวถึงเป็นพิเศษ (Special Mention Loan : SM) ต่อสินเชื่อรวมลดลงเล็กน้อยมาอยู่ที่ร้อยละ 2.61 จากไตรมาสก่อน อย่างไรก็ตาม ธนาคารพาณิชย์มีการกันสำรองอย่างต่อเนื่องเพื่อรองรับการด้อยลงของคุณภาพสินเชื่อ โดยเงินสำรองของระบบธนาคารพาณิชย์เพิ่มขึ้นเป็น 5.45 แสนล้านบาท ส่งผลให้สัดส่วนเงินสำรองที่มีต่อเงินสำรองพึงกันเพิ่มขึ้นมาอยู่ที่ร้อยละ 161.8 จากสิ้นปี 2559 ที่ร้อยละ 159.6

ในไตรมาส 1 ปี 2560 ระบบธนาคารพาณิชย์มีกำไรสุทธิ 51.1 พันล้านบาท ใกล้เคียงกับระยะเดียวกันปีก่อน โดยอัตราส่วนรายได้ดอกเบี้ยสุทธิต่อสินทรัพย์เฉลี่ย (Net Interest Margin : NIM) ทรงตัวอยู่ที่ร้อยละ 2.6 ซึ่งเป็นผลจากการบริหารด้านหนี้สินเป็นสำคัญ ขณะที่ระบบธนาคารพาณิชย์มีค่าใช้จ่ายจากการกันสำรองเพื่อรองรับคุณภาพสินเชื่อที่ด้อยลงอย่างต่อเนื่อง

ระบบธนาคารพาณิชย์มีเงินกองทุนอยู่ในระดับสูง รวมทั้งสิ้น 2,310.4 พันล้านบาท ลดลงเล็กน้อยจากการไถ่ถอนตราสารหนี้ด้อยสิทธิ (Tier 2) ส่งผลให้อัตราส่วนเงินกองทุนต่อสินทรัพย์เสี่ยง (BIS ratio) และอัตราส่วนเงินกองทุนชั้นที่ 1 ที่เป็นส่วนของผู้ถือหุ้น (Common Equity Tier 1 : CET1 ratio) อยู่ที่ร้อยละ 17.8 และ 15.1 ตามลำดับ

ธนาคารแห่งประเทศไทย

15 พฤษภาคม 2560

ข้อมูลเพิ่มเติม: ทีมวิเคราะห์ฐานะและสินเชื่อ

โทร. 0 2283 5980

e-mail: FP&LATeam@bot.or.th

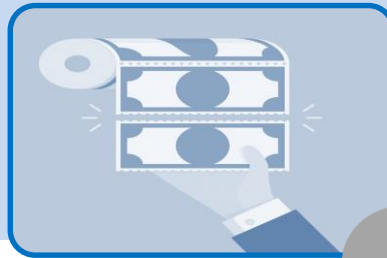


ผลการดำเนินงานของระบบธนาการพาณิชย์ ไตรมาสที่ 1 ปี 2560



อัตราการขยายตัวของสินเชื่อยังอยู่ในระดับต่ำ

- สินเชื่อขยายตัวทั้งสินเชื่อธุรกิจขนาดใหญ่และ SME
- ขณะที่ภาคธุรกิจโดยเฉพาะภาคการเงินมีการชำระคืนหนี้
- สินเชื่ออุปโภคบริโภคขยายตัวชะลอลงในเกือบทุกประเภท ยกเว้นสินเชื่อรถยนต์



คุณภาพสินเชื่อดีด้อยลง

- NPL เพิ่มขึ้นจากกลุ่มลูกหนี้ที่ได้รับผลกระทบจากภาวะเศรษฐกิจในช่วงที่ผ่านมา ทำให้สัดส่วน NPL ต่อสินเชื่อรวมเพิ่มขึ้นเป็นร้อยละ 2.94 จากไตรมาสก่อนที่ร้อยละ 2.83



ธนาคารมีกำไรใกล้เคียงปีก่อน

- กำไรสุทธิอยู่ในระดับประมาณ 5 หมื่นล้านบาท ใกล้เคียงกับระยะเดียวกันปีก่อน



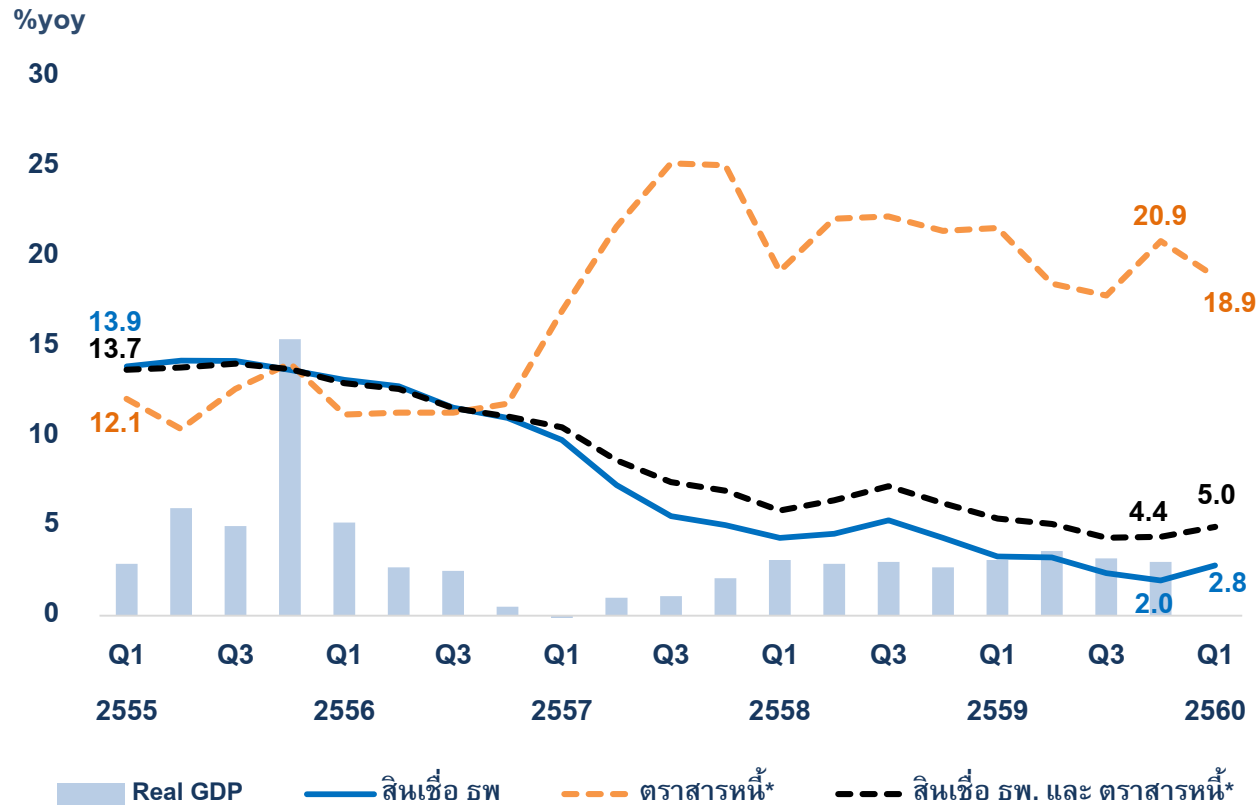
เงินสำรองและเงินกองทุนอยู่ในระดับสูง

- สัดส่วนเงินสำรองที่มีต่อเงินสำรองฟังกันอยู่ที่ร้อยละ 161.8
- BIS ratio และ Tier-1 ratio อยู่ที่ร้อยละ 17.8 และ 15.1 ตามลำดับ



สินเชื่อระบบธนาคารพาณิชย์และการระดมทุนผ่านตราสารหนี้ยังขยายตัวได้

การเติบโตของเศรษฐกิจและสินเชื่อ



* ข้อมูลตราสารหนี้ รวมตราสารพาณิชย์และหุ้นกู้ที่ออกโดยภาคเอกชน
ที่มา: ธพท.

สินเชื่อธุรกิจขนาดใหญ่และสินเชื่อ SME ขยายตัวเพิ่มขึ้น

อัตราการขยายตัวของสินเชื่อยังอยู่ในระดับต่ำ ส่วนหนึ่งเป็นผลจากการชำระคืนหนี้ของธุรกิจ โดยเฉพาะภาคการเงิน



สินเชื่อธุรกิจขนาดใหญ่ ขยายตัวเพิ่มขึ้น

โดยเฉพาะบางธุรกิจในภาคอุตสาหกรรม ธุรกิจพลังงาน การขนส่ง และที่พักแรม



สินเชื่อธุรกิจ SME ขยายตัวเพิ่มขึ้น

โดยเฉพาะในธุรกิจการผลิตยางและพลาสติกและการขายส่งวัตถุดิบทางการเกษตร

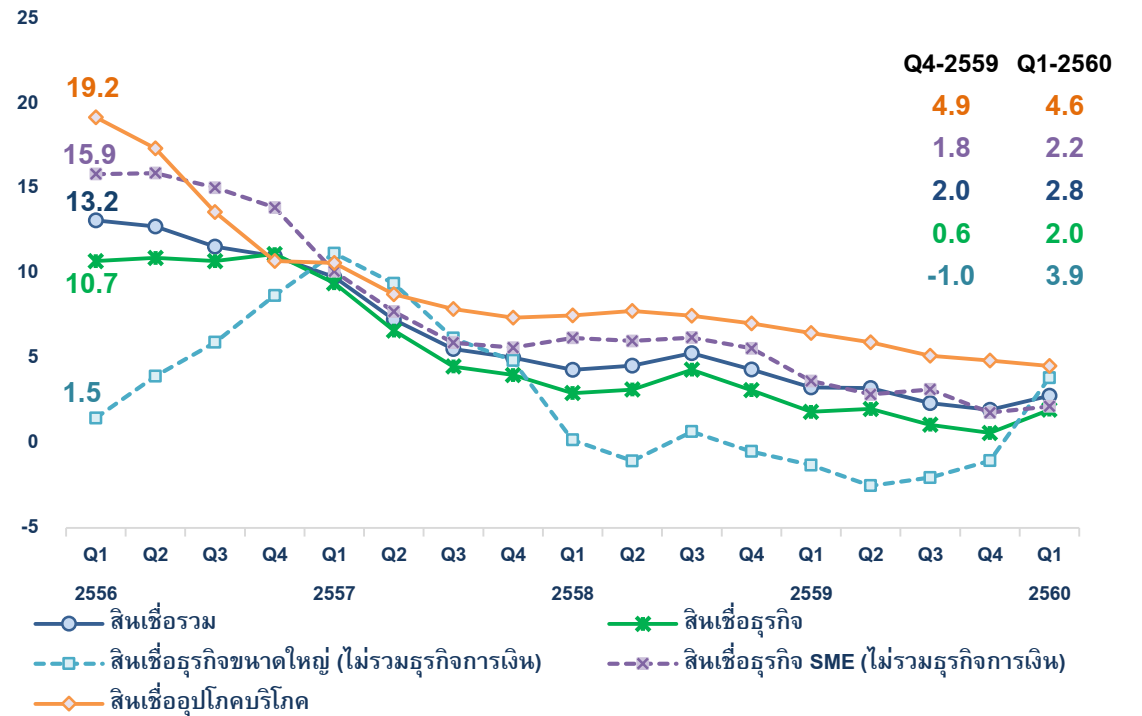


สินเชื่ออุปโภคบริโภคชะลอลง

ในทุกพอร์ตสินเชื่อ ยกเว้นรถยนต์

การขยายตัวของสินเชื่อระบบธนาคารพาณิชย์

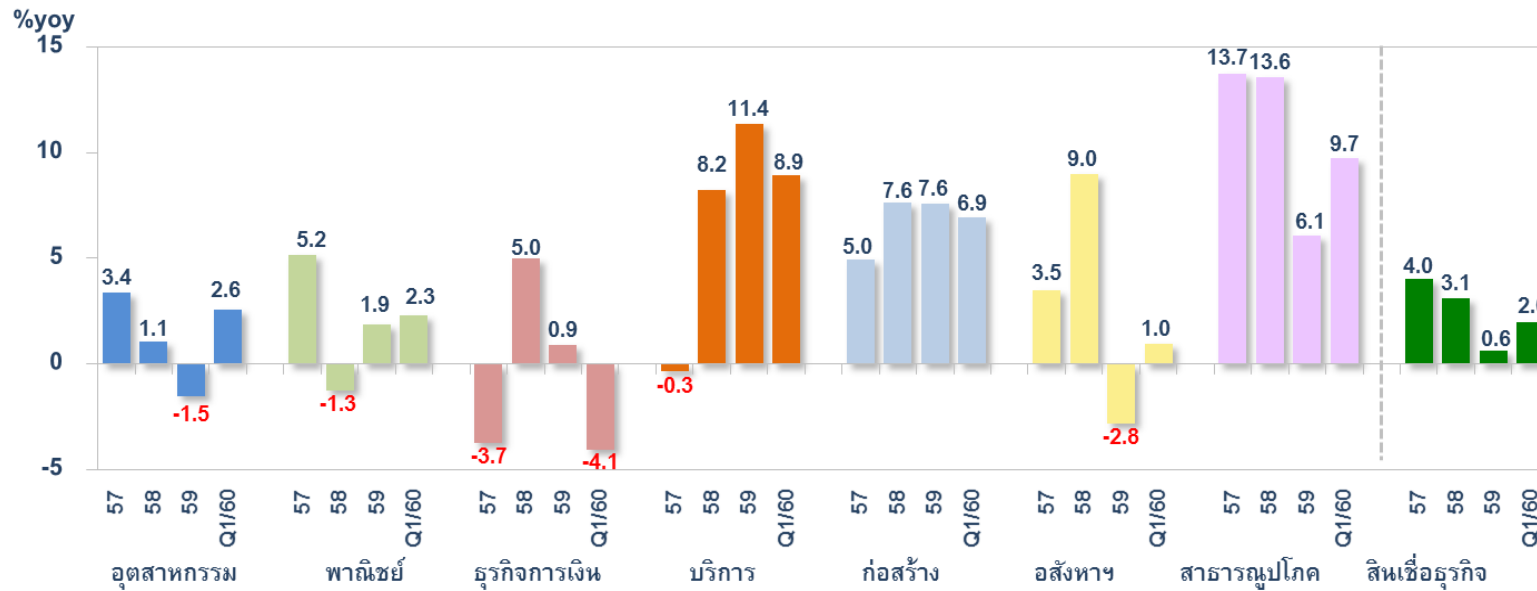
%yoy



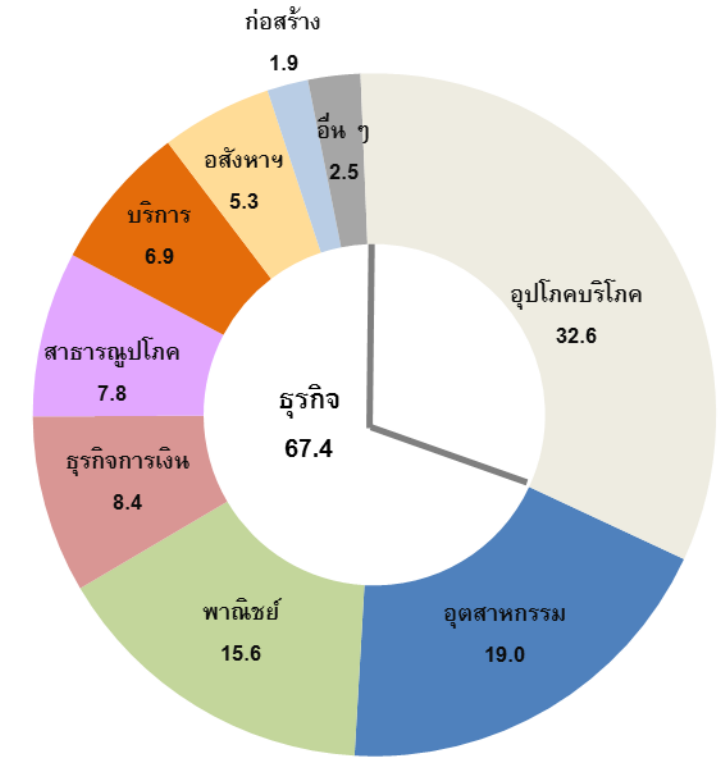
สัดส่วนต่อสินเชื่อรวม : ธุรกิจขนาดใหญ่ (ไม่รวมธุรกิจการเงิน) 25.5% ธุรกิจ SME (ไม่รวมธุรกิจการเงิน) 33.5%
อุปโภคบริโภค 32.6%

สินเชื่อบริการ : ขยายตัวเพิ่มขึ้น จากภาคอุตสาหกรรม สาธารณูปโภค อสังหาริมทรัพย์ และพาณิชย์ ขณะที่ธุรกิจการเงินมีการชำระคืนหนี้

การขยายตัวของสินเชื่อบริการ

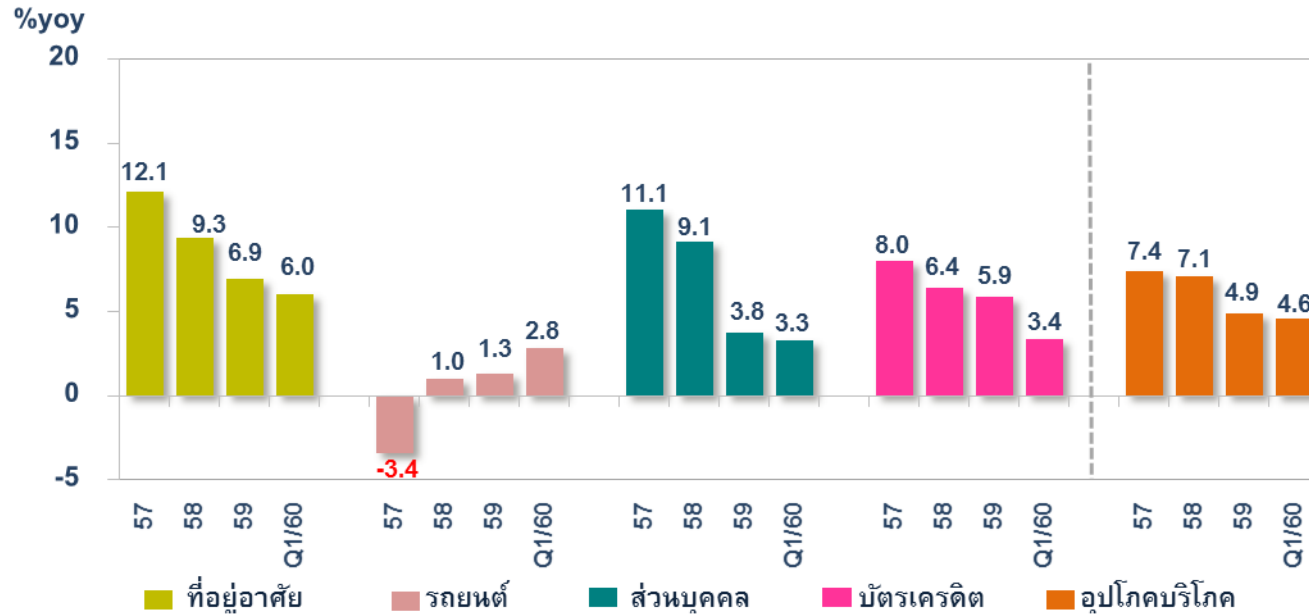


สัดส่วนสินเชื่อบริการ ไตรมาส 1 ปี 2560

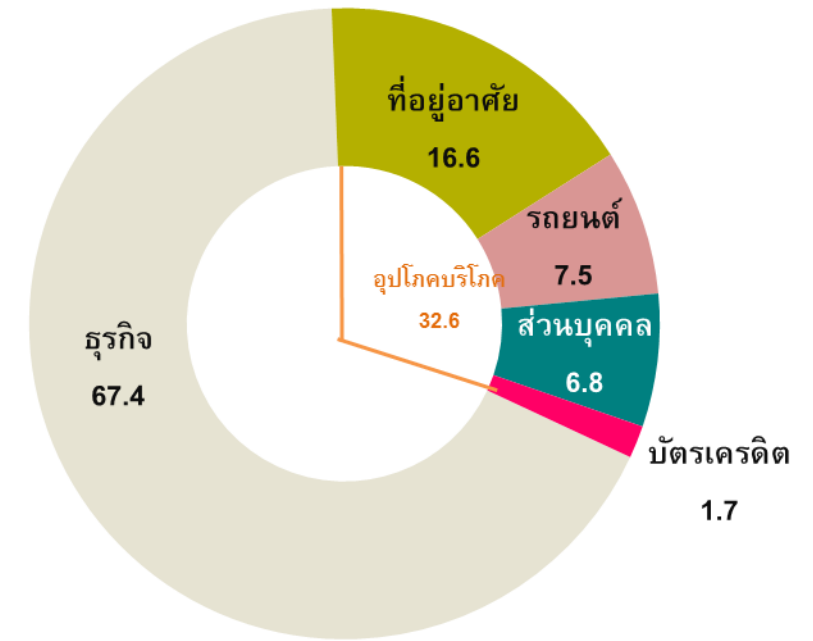


สินเชื่ออุปโภคบริโภค : ขยายตัวชะลอลงในเกือบทุกประเภท ยกเว้นสินเชื่อรถยนต์

การขยายตัวของสินเชื่ออุปโภคบริโภค

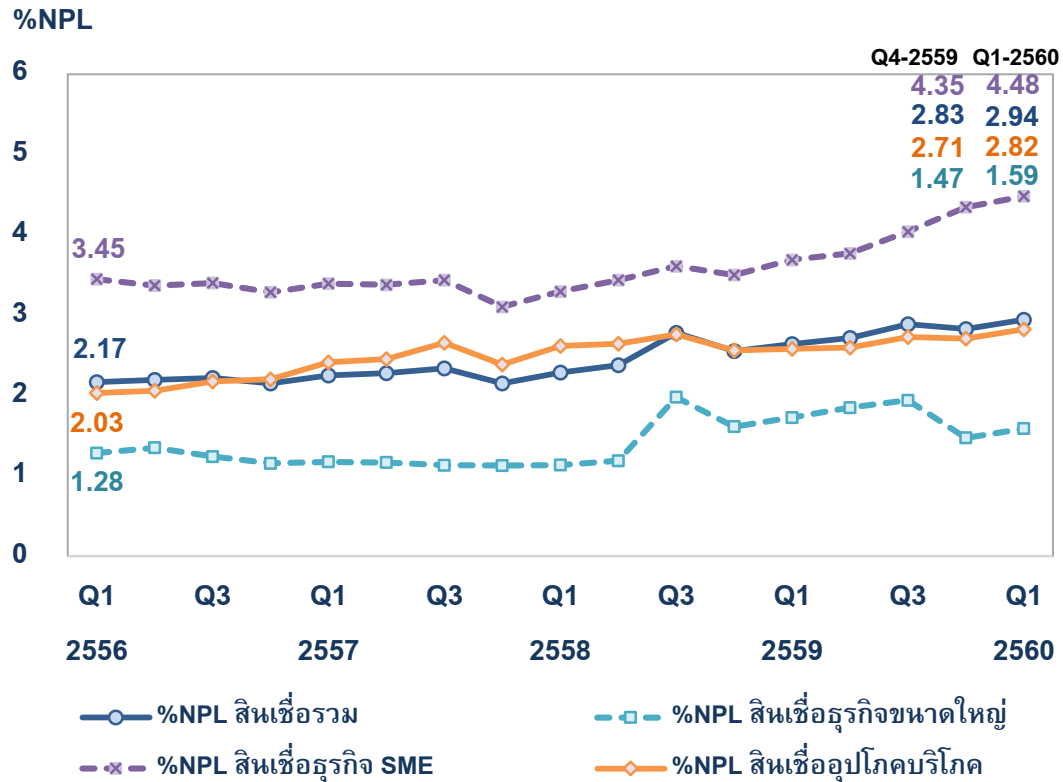


สัดส่วนสินเชื่ออุปโภคบริโภค ไตรมาส 1 ปี 2560

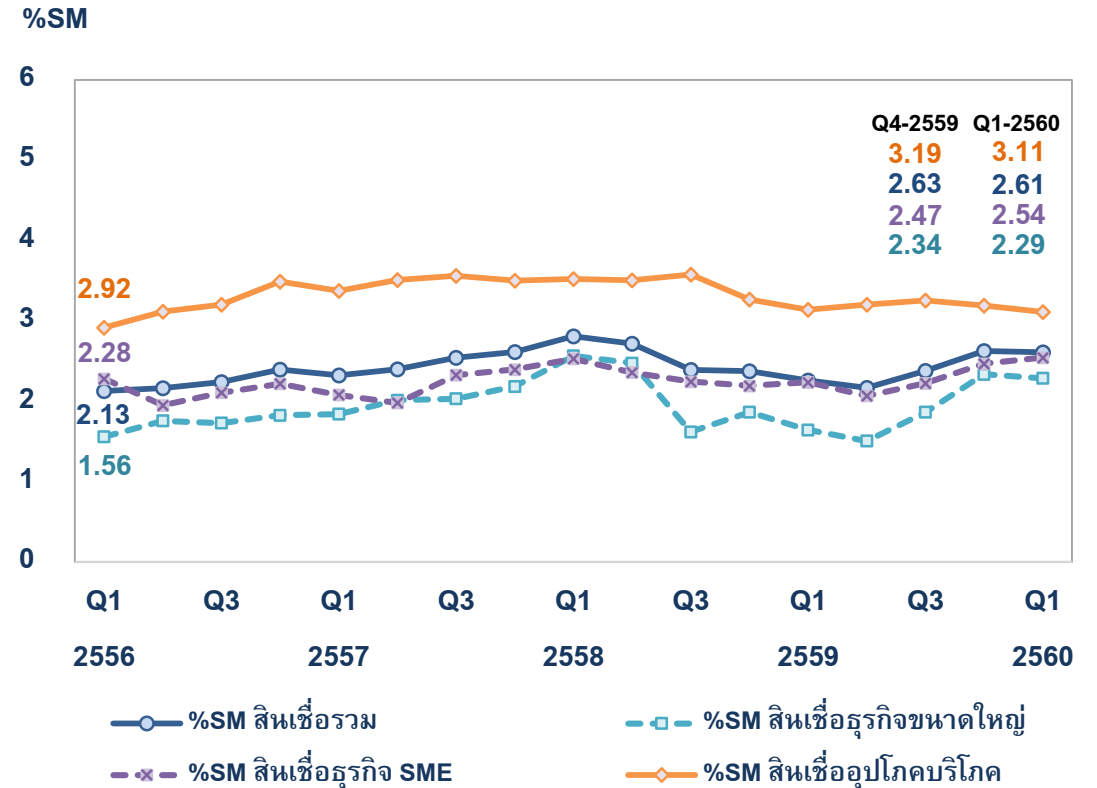


คุณภาพสินเชื่อด้อยลงจากผลกระทบของภาวะเศรษฐกิจในช่วงที่ผ่านมา

สินเชื่อที่ไม่ก่อให้เกิดรายได้ (NPL)

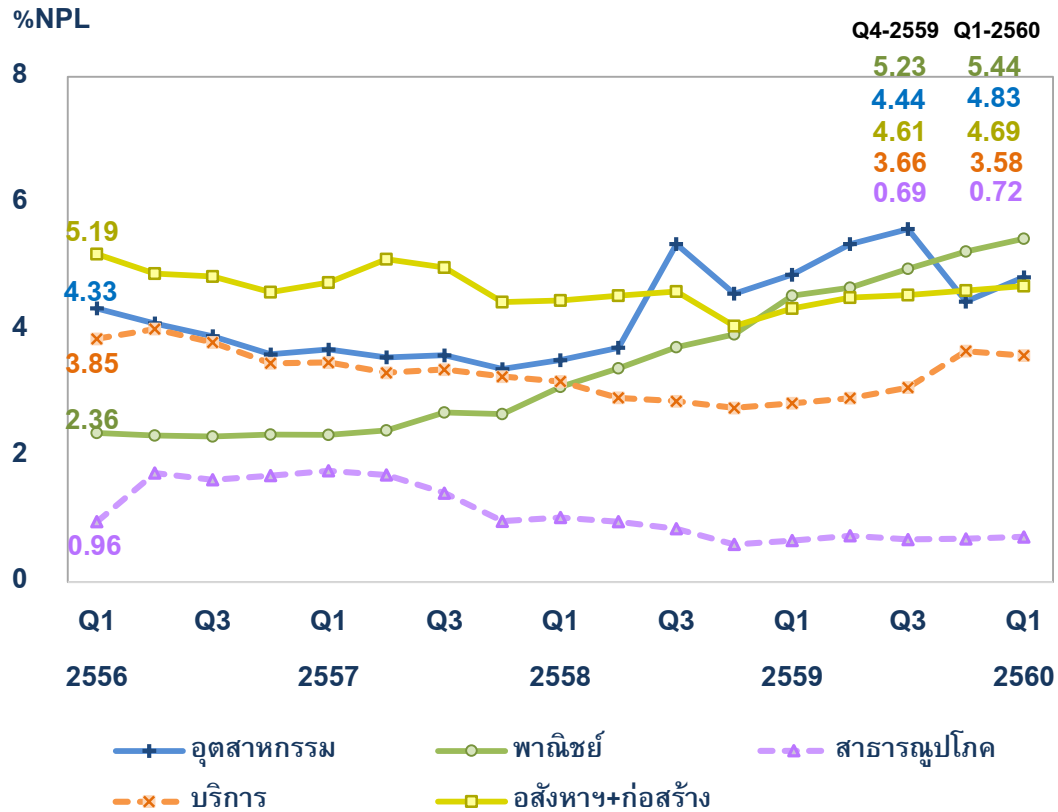


สินเชื่อจัดชั้นกล่าวถึงเป็นพิเศษ (SM)

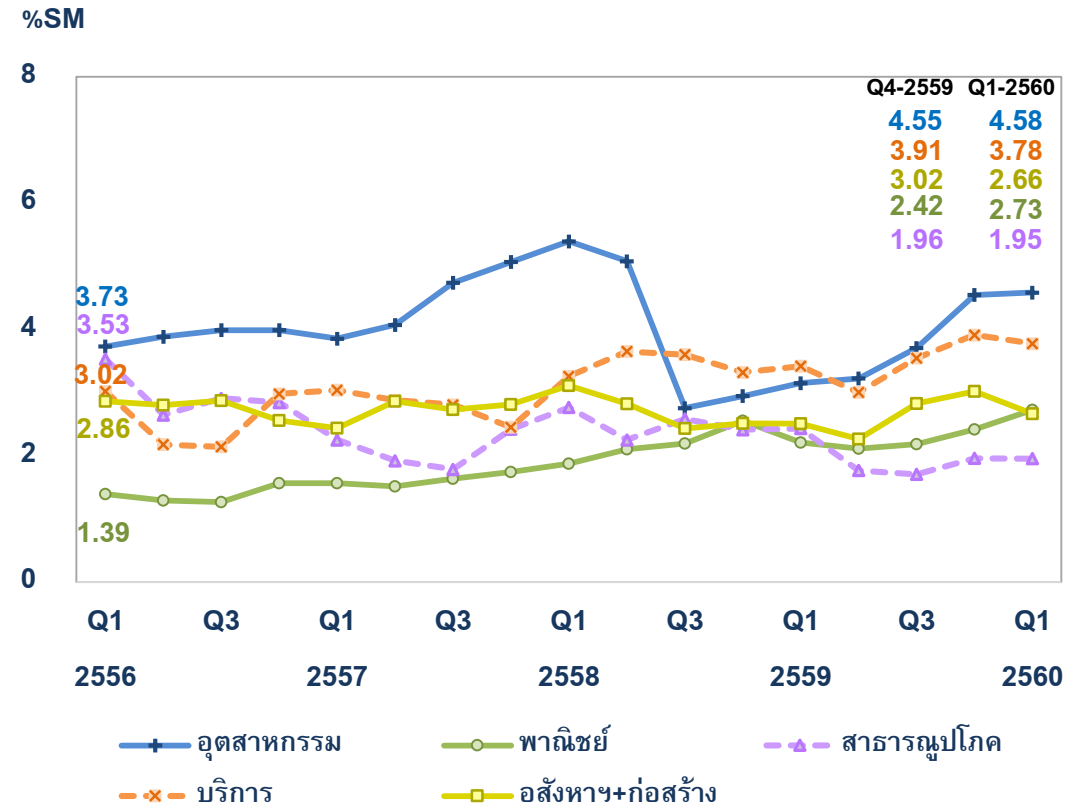


คุณภาพสินเชื่อธุรกิจ : ด้อยลง ในบางภาคอุตสาหกรรมและภาคพาณิชย์

สินเชื่อที่ไม่ก่อให้เกิดรายได้ (NPL)

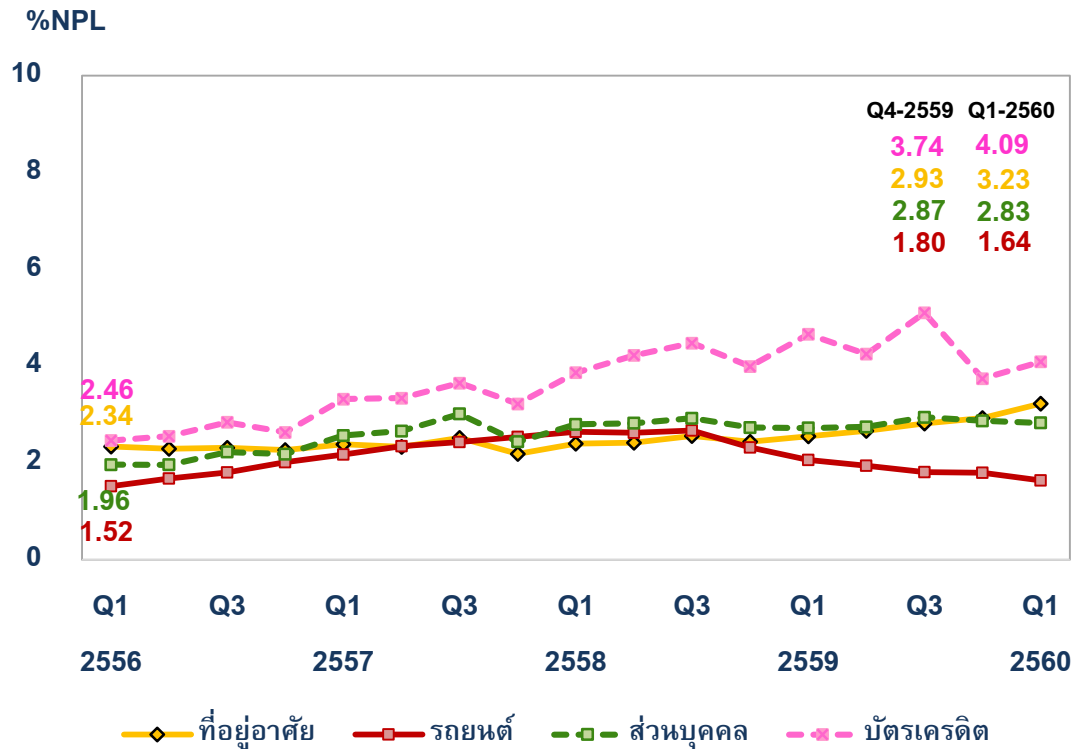


สินเชื่อจัดชั้นกล่าวถึงเป็นพิเศษ (SM)

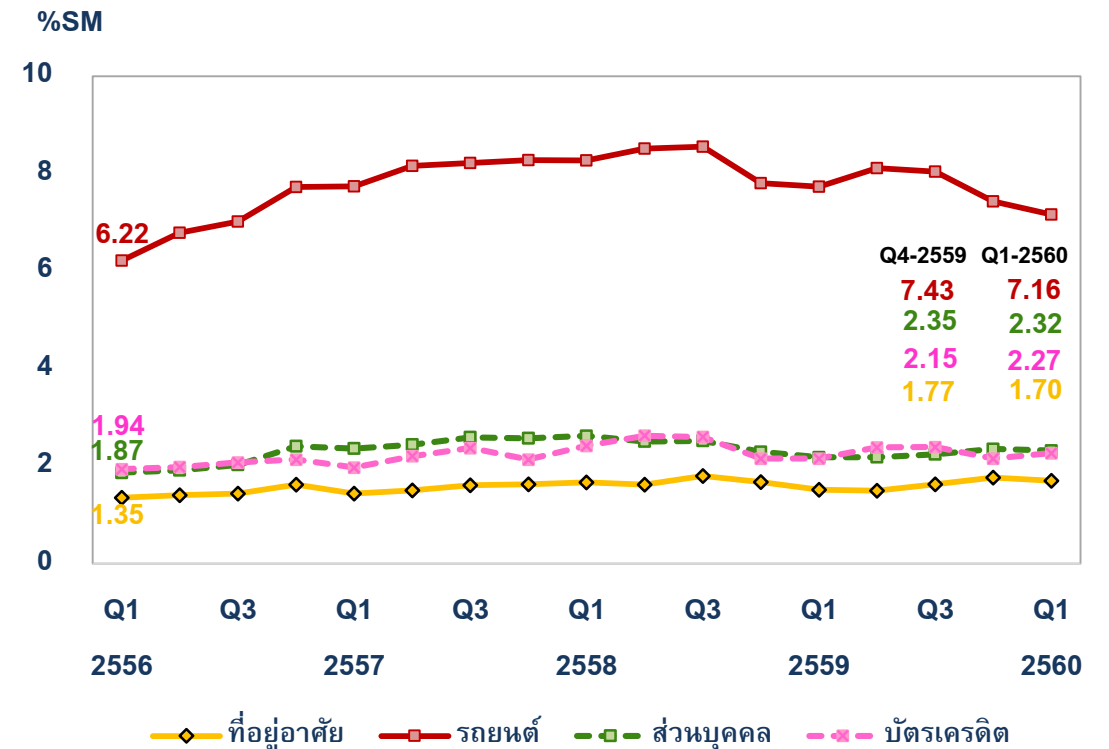


คุณภาพสินเชื่ออุปโภคบริโภค : ด้อยลงจากสินเชื่อที่อยู่อาศัยเป็นสำคัญ

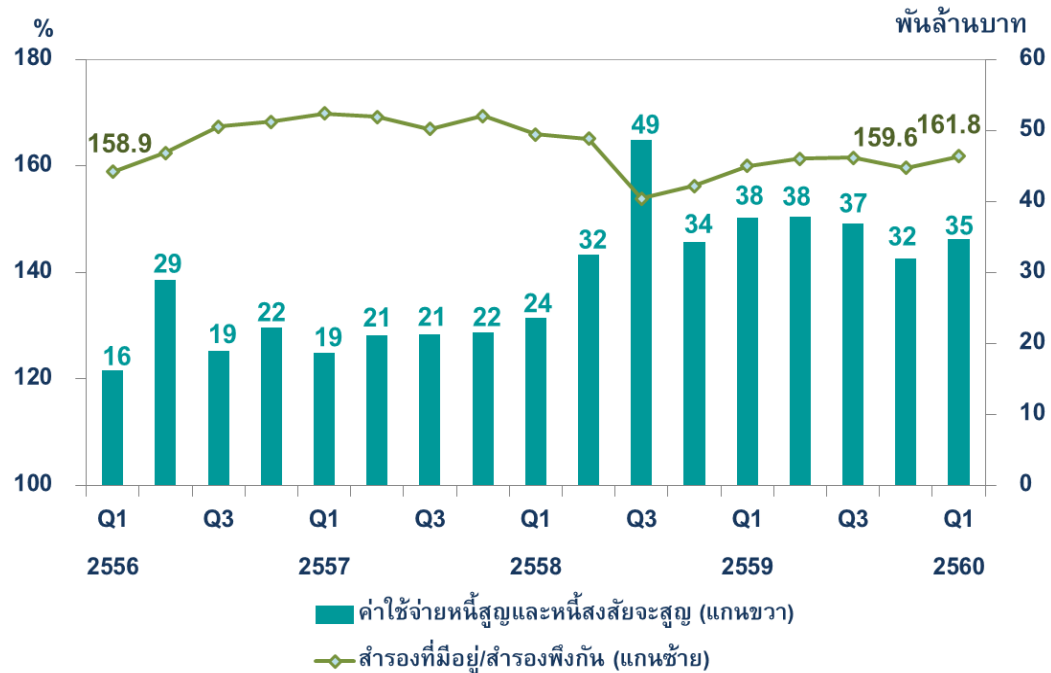
สินเชื่อที่ไม่ก่อให้เกิดรายได้ (NPL)



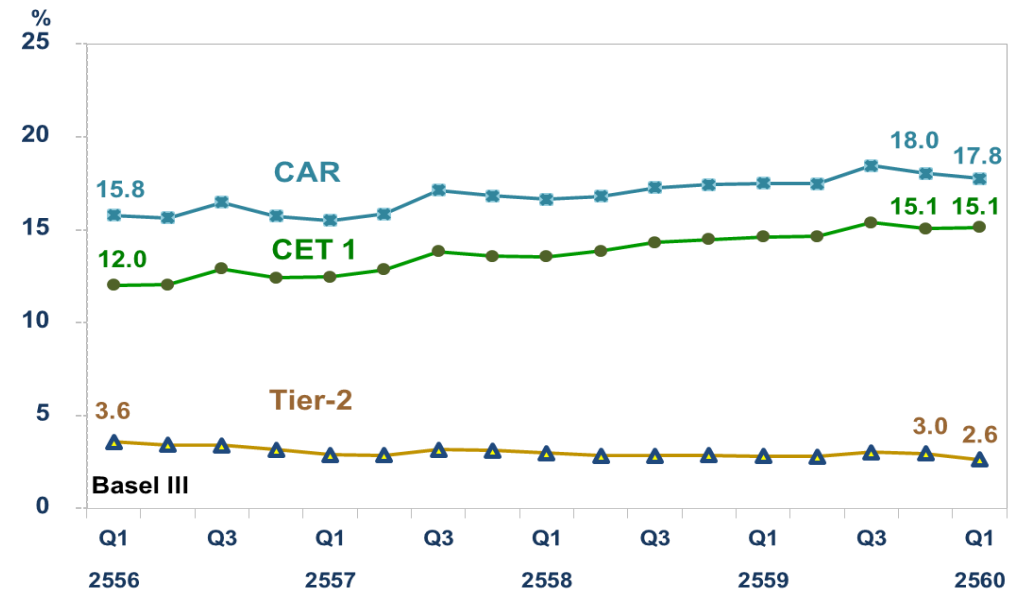
สินเชื่อจัดชั้นกล่าวถึงเป็นพิเศษ (SM)



เงินสำรอง

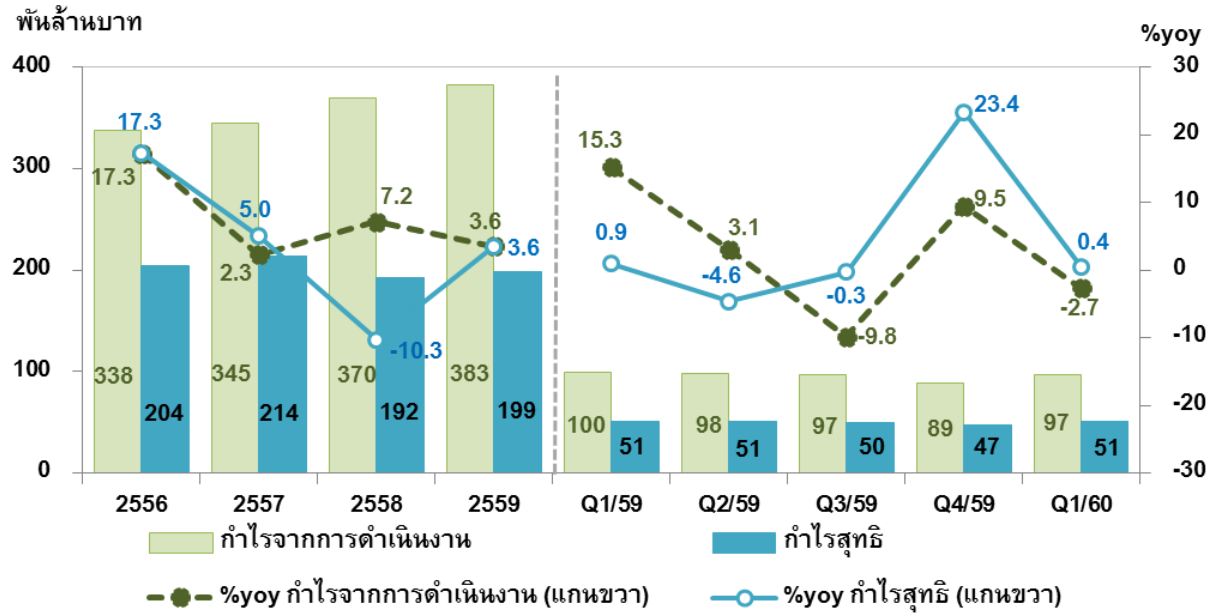


เงินกองทุน

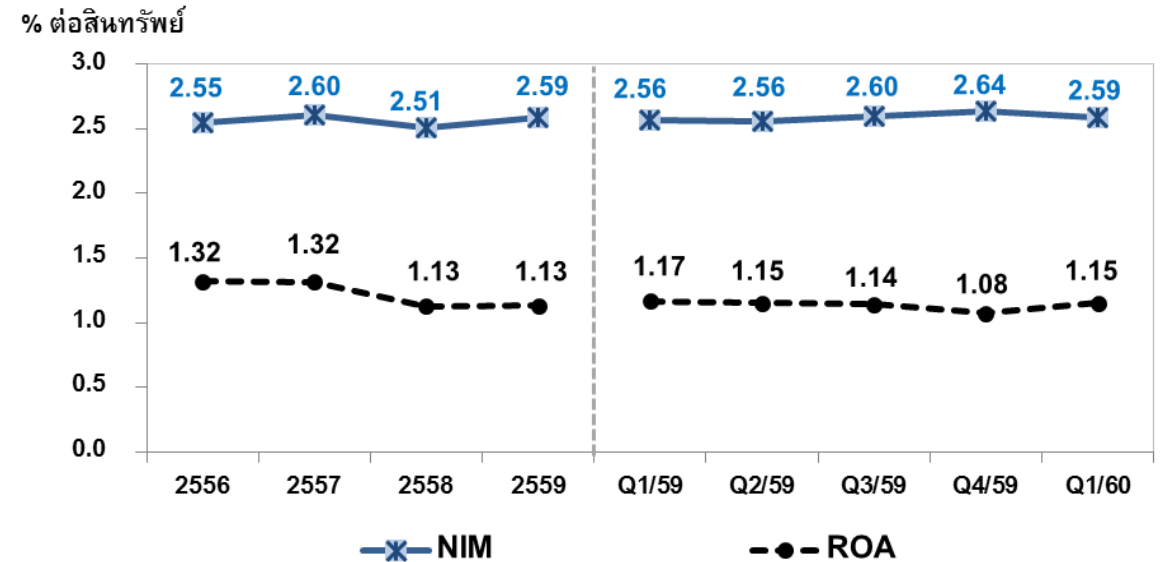


ระบบธนาคารพาณิชย์มีกำไรใกล้เคียงกับปีก่อนจากการบริหารด้านหนี้สินเป็นสำคัญ

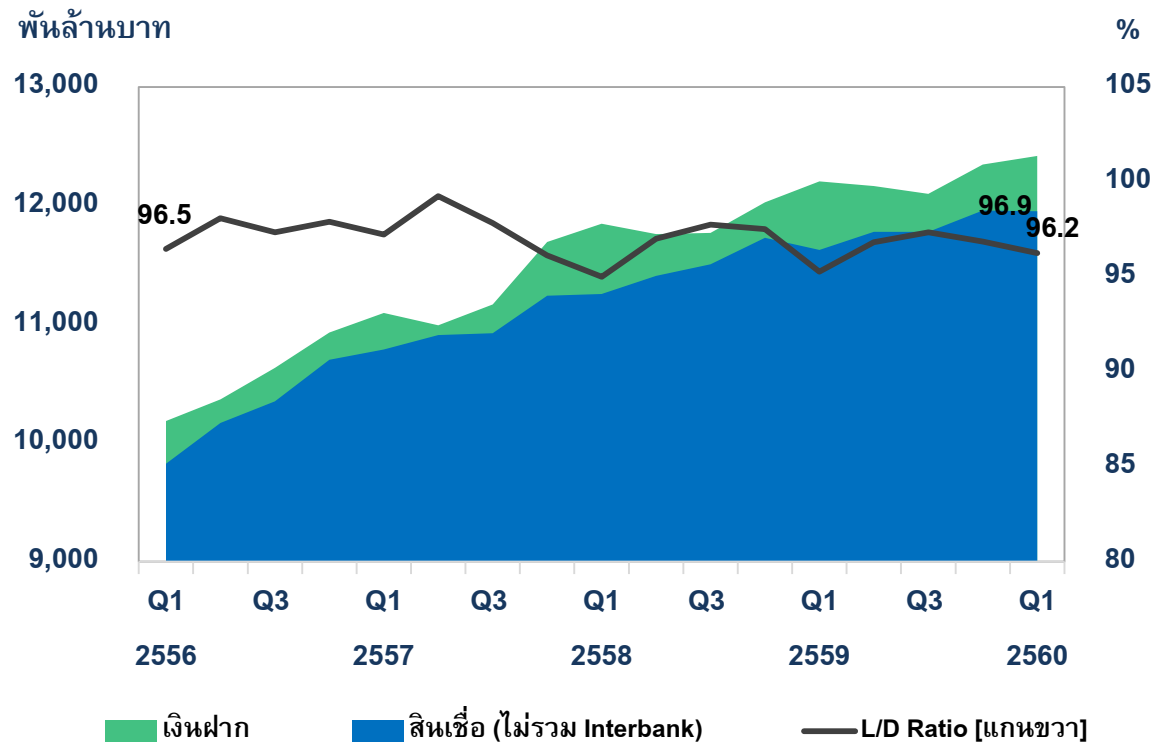
ผลกำไร



อัตราผลตอบแทน



สัดส่วนสินเชื่อต่อเงินฝากของระบบ ธพ.



สินทรัพย์สภาพคล่องเพื่อรองรับสถานการณ์ด้านสภาพคล่องที่มีความรุนแรง

