

Hardline: ดัชนีความเชื่อมั่น รู้เท่าทัน ปรับตัวสู่เศรษฐกิจใหม่

นางสาวณัฐอร เบญจปฐุมรงค์
นายชนา กิริติยุตวงศ์
ฝ่ายนโยบายโครงสร้างเศรษฐกิจ
ธนาคารแห่งประเทศไทย

ในตอนที่ได้แล้วได้เล่าถึงโครงการ Business Liaison Program หรือ BLP ของธนาคารแห่งประเทศไทย (ธปท.) ที่มีข้อมูลเชิงคุณภาพซึ่งเป็น Insight จากการต่อสายตรงไปยังผู้ประกอบการในทุกภาคส่วน ตอนนี้เราจะพูดถึงดัชนีความเชื่อมั่น ซึ่งเป็นเครื่องชี้เชิงปริมาณที่สำคัญในการช่วยติดตามพัฒนาการของเศรษฐกิจได้อย่างต่อเนื่อง

ดัชนีความเชื่อมั่นสะท้อนภาพเศรษฐกิจอย่างไร?

ทุกเดือน ธปท. จะสำรวจความเชื่อมั่นของภาคธุรกิจและครัวเรือน ทั้งความเชื่อมั่นในปัจจุบันและในอีก 3 เดือนข้างหน้า ได้แก่ **ดัชนีความเชื่อมั่นทางธุรกิจ (Business Sentiment Index: BSI)** ที่สำรวจผู้ประกอบการในทุกภาคธุรกิจทั้งรายใหญ่และรายเล็ก ช่วยให้การประเมินกิจกรรมทางเศรษฐกิจ แนวโน้มการลงทุนและการจ้างงานมีความชัดเจนยิ่งขึ้น ส่วน **ดัชนีความเชื่อมั่นผู้ประกอบการค้าปลีก (Retail Sentiment Index: RSI)** ที่จัดทำร่วมกับสมาคมผู้ค้าปลีกไทย จะสำรวจผู้ประกอบการค้าปลีกทั่วประเทศ ตั้งแต่ผู้ประกอบการรายใหญ่ไปจนถึงร้านค้าปลีกในหัวเมืองใหญ่ ซึ่งสามารถสะท้อนภาวะกำลังซื้อและความเชื่อมั่นของผู้บริโภคได้ทันต่อสถานการณ์ นอกจากนี้ เพื่อให้การประเมินภาวะเศรษฐกิจครอบคลุมครบถ้วนทุกภาคส่วน ธปท. ได้ติดตามภาวะความเป็นอยู่ของ **“ครัวเรือนฐานราก”** ที่เป็นหน่วยเศรษฐกิจสำคัญของประเทศ เช่น เกษตรกร กลุ่มอาชีพอิสระ และผู้ค้าหาบเร่แผงลอย ผ่าน **ดัชนีความเชื่อมั่นครัวเรือนฐานราก (Relationship Manager Sentiment Index: RMSI)** ที่จัดทำร่วมกับสถาบันการเงินเฉพาะกิจ จากการประเมินของผู้จัดการสาขาธนาคารทั่วประเทศ ทำให้ทราบถึงความเชื่อมั่นต่อรายได้และภาระหนี้สินของครัวเรือนฐานรากทั้งในภาคเกษตรและนอกภาคเกษตร

ในช่วงที่เกิดการแพร่ระบาดของโควิด 19 ระลอกแรก ข้อมูลจากดัชนีความเชื่อมั่นทั้ง 3 ดัชนีข้างต้นแสดงให้เห็นถึงผลกระทบต่อภาคธุรกิจและครัวเรือน โดย **ความเชื่อมั่นลดลงมากที่สุดในเดือนเมษายน 2563 หลังการประกาศมาตรการ Lockdown ก่อนที่จะเริ่มเห็นทิศทางการฟื้นตัวหลังการผ่อนคลายมาตรการ แต่เป็นการฟื้นตัวที่เร็ว ช้าแตกต่างกัน (Uneven recovery)**

สำหรับภาคธุรกิจ ดัชนี BSI ลดลงไปอยู่ที่จุดต่ำสุดเป็นประวัติการณ์นับตั้งแต่เริ่มมีการจัดทำดัชนีครั้งแรกในปี 2547 และเริ่มปรับดีขึ้นเป็นลำดับ โดย **ความเชื่อมั่นของภาคการผลิตส่วนใหญ่กลับสู่ระดับใกล้เคียงภาวะปกติแล้ว** และในบางหมวดสินค้าปรับสูงกว่าช่วงก่อนการแพร่ระบาด จากอานิสงส์ของการย้ายฐานการผลิตมายังประเทศไทยหลังเกิดการเปลี่ยนแปลงของห่วงโซ่อุปทานโลก (Global supply chain) ขณะที่ **ความเชื่อมั่นของธุรกิจที่มีใช้การผลิตแม้ว่าจะเริ่มฟื้นตัว** แต่ยังคงอยู่ในระดับต่ำกว่าก่อนการแพร่ระบาด โดยเฉพาะหมวดที่เกี่ยวกับการท่องเที่ยว เช่น โรงแรม ร้านอาหาร และการขนส่งผู้โดยสาร ที่ยังได้รับผลกระทบจากการไม่มีนักท่องเที่ยวต่างชาติและกำลังซื้อที่เปราะบางของคนไทย

ขณะที่ดัชนี RSI ที่สะท้อนกำลังซื้อของภาคครัวเรือนปรับลดลงต่ำในช่วงแรกของการระบาด และเริ่มฟื้นตัวอย่างค่อยเป็นค่อยไปในช่วงครึ่งหลังของปี แต่ภาคครัวเรือนยังมีความกังวลกับภาวะเศรษฐกิจในระยะถัดไป เห็นได้จากยอดขายสาขาเดิม (Same Store Sale) และยอดใช้จ่ายต่อใบเสร็จ (Spending per Bill) ที่ยังต่ำกว่าช่วงก่อนเกิดการแพร่ระบาด ด้านดัชนี RMSI ที่สะท้อนความเชื่อมั่นครัวเรือนฐานรากปรับลงไปสู่ระดับต่ำสุดหลังการประกาศมาตรการ Lockdown เช่นกัน และปรับดีขึ้นตามมาตรการเยียวยาที่ทยอยออกมา สะท้อนความอ่อนไหวของครัวเรือนฐานรากที่ยังต้องพึ่งพาเงินช่วยเหลือของภาครัฐในการดำรงชีพจากการมีภาระหนี้สิน การไม่สามารถเข้าถึงโอกาสทางเศรษฐกิจได้อย่างเท่าเทียม และการกระจายรายได้ที่ไม่มีประสิทธิภาพ

ภาคธุรกิจและครัวเรือนได้รับผลกระทบแตกต่างกัน

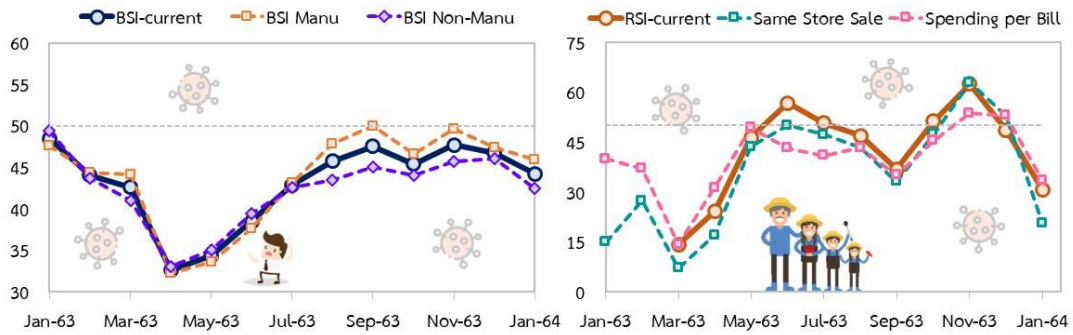
หลังจากเกิดการแพร่ระบาดอีกครั้งในช่วงสิ้นปี 2563 ข้อมูล BSI ชี้ให้เห็นถึงความเชื่อมั่นของธุรกิจที่เกี่ยวข้องกับการท่องเที่ยวลดลงมากที่สุด จากการยกเลิกหรือเลื่อนการเดินทางของนักท่องเที่ยวชาวไทย ตามมาด้วยธุรกิจในการค้าที่ผู้บริโภคมีระดับการใช้จ่ายมากขึ้น ขณะที่ภาคการผลิตได้รับผลกระทบในบางอุตสาหกรรมเท่านั้น และคาดว่าจะฟื้นตัวเร็วกว่าภาคที่มีใช้การผลิต สำหรับภาคครัวเรือนความเชื่อมั่นปรับลดไม่รุนแรงเท่าครั้งแรก เนื่องจากความเข้มงวดของมาตรการ Lockdown ที่น้อยลงทำให้ครัวเรือนฐานรากยังพอมีรายได้อยู่บ้าง และการมีมาตรการช่วยเหลือและกระตุ้นเศรษฐกิจของภาครัฐที่ออกมาอย่างต่อเนื่อง เช่น โครงการประกันรายได้ของเกษตรกร โครงการคนละครึ่ง มาตรการเราชนะ การลดภาระค่าใช้จ่ายของครัวเรือน และการขยายระยะเวลาการพักชำระหนี้ อย่างไรก็ตาม การระบาดระลอกนี้ได้ซ้ำเติมครัวเรือนให้มีความเปราะบางเพิ่มขึ้น

เร่งปรับตัว รับเศรษฐกิจใหม่ที่ท้าทายกว่าเดิม

การอยู่รอดท่ามกลางวิกฤติโควิด 19 จากที่เราพึ่งพิงเสียงสะท้อนของทุกภาคส่วนในระบบเศรษฐกิจผ่านข้อมูลและเครื่องชี้วัดทางเศรษฐกิจของ ธปท. นั้น ทำให้ทราบว่า มีธุรกิจจำนวนหนึ่งต้องปิดกิจการถาวร ธุรกิจที่เคยมีศักยภาพก็อาจจำเป็นต้องขายกิจการหรือควบรวมกับกลุ่มทุนรายใหญ่ทั้งจากในและต่างประเทศ แรงงานมีทักษะจำนวนมากที่ในอดีตเชื่อว่ามีศักยภาพในอาชีพกลับตกงาน ในขณะที่ธุรกิจและแรงงานที่สามารถฝ่าวิกฤติไปได้ เป็นกลุ่มที่มีความพร้อมและสามารถปรับตัวได้ทันกับสถานการณ์ ดังนั้น ในระยะต่อไป **หากธุรกิจต้องการอยู่รอดได้ จะต้องปรับตัว และไม่ใช่เป็นการปรับตัวแบบเดิมที่เคยทำมา แต่ต้องเป็นการปรับตัวแบบที่ตรงจุดและยืดหยุ่นเพียงพอ** เช่น การผสมผสานช่องทางการขายทางออนไลน์และออฟไลน์ การหารายได้เสริมจากธุรกิจอื่น เป็นต้น **เพื่อให้สามารถรองรับการเปลี่ยนแปลงรูปแบบใหม่ที่จะเกิดขึ้นได้อีก**

ด้านแรงงานก็ต้องมีการยกระดับและปรับทักษะตนเองให้ยืดหยุ่นพอเพื่อไปทำงานในสายอาชีพอื่นหรือมีทักษะเฉพาะที่เป็นที่ต้องการของตลาดแรงงานได้ นอกจากนี้ แรงงานในภาคเกษตรจะต้องมีการเรียนรู้การใช้เทคโนโลยีในการเกษตรใหม่ ๆ เพื่อช่วยยกระดับความเป็นอยู่ของครัวเรือนเกษตรให้ดีขึ้น และสามารถรองรับการเคลื่อนย้ายของแรงงานจำนวนมากที่ไหลกลับเข้าภาคเกษตรได้

สำหรับภาครัฐก็จำเป็นต้องปรับตัวด้วยเช่นกัน โดยปรับกระบวนการทำงานให้คล่องตัว มีประสิทธิภาพมากขึ้น การดำเนินนโยบายต้องรวดเร็ว ทันต่อสถานการณ์ และตรงจุด เพื่อช่วยให้ภาครัฐกิจและครัวเรือนไม่เพียงแต่จะสามารถผ่านพ้นวิกฤติครั้งนี้ไปได้ แต่จะต้องเปลี่ยนไปสู่ธุรกิจและครัวเรือนที่มี “รากฐานแข็งแรง” และพร้อมปรับตัวรับเศรษฐกิจใหม่ที่มีความท้าทายมากกว่าเดิม



หมายเหตุ: ดัชนีมากกว่า/ ทรงตัว/ น้อยกว่า 50 สะท้อนความเชื่อมั่นที่ขี้น/ เท่าเดิม/ แ่ลงจากเดือนก่อน
ที่มา: BSI รวบรวมข้อมูลและคำนวณโดยธนาคารแห่งประเทศไทย (ธปท.), RSI ข้อมูลจากสมาคมค้าปลีก คำนวณโดยธนาคารแห่งประเทศไทย (ธปท.)

บทความนี้เป็นข้อคิดเห็นส่วนบุคคล ซึ่งไม่จำเป็นต้องสอดคล้องกับข้อคิดเห็นของธนาคารแห่งประเทศไทย