

ภาวะตลาดแรงงานไทยและแนวโน้ม

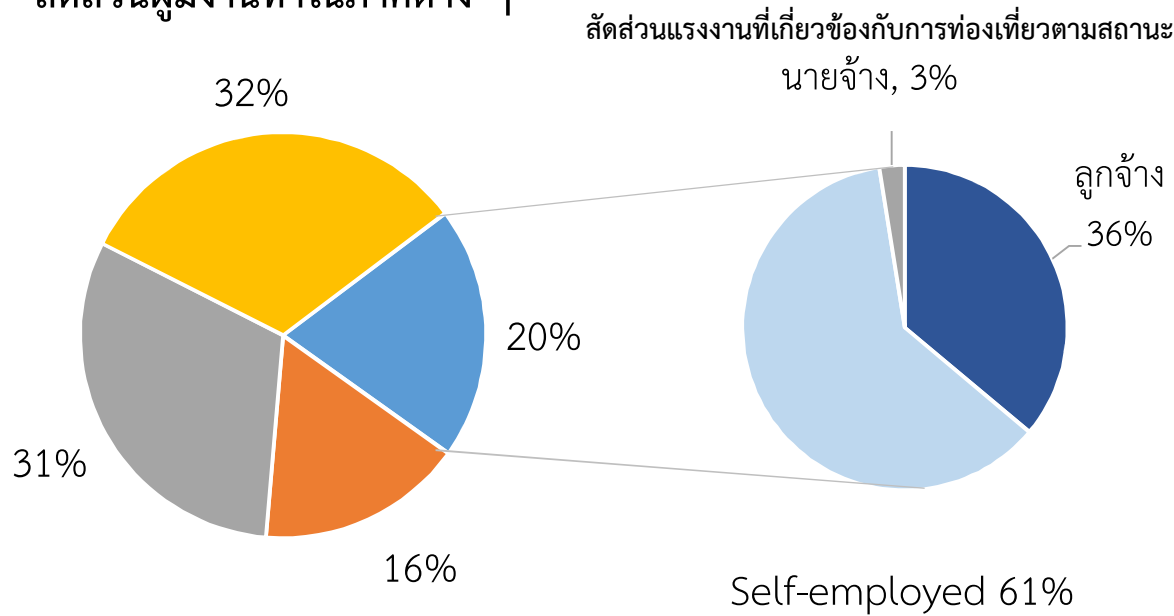
- จากการสำรวจข้อมูลและความเห็นของผู้ประกอบการที่ครอบคลุมในแหล่งท่องเที่ยวและที่เกี่ยวข้องในช่วง ก.พ.-17 มี.ค. 63 ชี้ว่าแรงงานในเกือบทุกภูมิภาคได้รับผลกระทบจาก COVID-19 ค่อนข้างชัดเจนโดย
 - เห็นสัญญาณความเปราะบางกระจายไปยังสาขาบริการที่เกี่ยวข้องเนื่องกับการท่องเที่ยว ทั้งการหยุดกิจการชั่วคราวที่เพิ่มขึ้น รายได้ OT ที่ลดลง และการเปลี่ยนรูปแบบการทำงาน
 - ที่ผ่านมา ผู้ประกอบการพยายามรักษาการทำงานไว้และไม่เปิดรับคนเพิ่ม แต่ในอนาคต ผู้ประกอบการให้ความเห็นว่าอาจปรับตัวโดยการลดเงินเดือนและสิทธิประโยชน์ รวมถึงลดเวลาทำงานหรือให้สมัครใจ Leave without Pay
 - ในอนาคต COVID-19 จะส่งผลกระทบต่อแรงงานกลุ่มเสี่ยงต่าง ๆ ไม่ว่าจะเป็นแรงงานในภาคที่เกี่ยวข้องกับการท่องเที่ยว แรงงานที่ได้รับผลกระทบจากการปิดสถานบริการ และแรงงานในภาคการผลิต จึงต้องติดตามอย่างใกล้ชิดต่อไป

COVID-19 จะกระทบโดยตรงต่อรายได้แรงงานในภาคที่เกี่ยวข้องกับการท่องเที่ยว* โดยกลุ่มเสี่ยงส่วนใหญ่เป็นผู้จ้างงานตนเอง (Self-employed) ซึ่งกระจุกตัวอยู่ในจังหวัดใหญ่

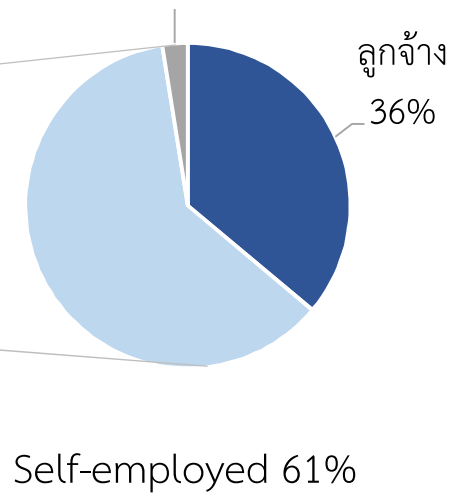
20% ของผู้มีงานทำเป็นแรงงานในภาคที่เกี่ยวข้องกับการท่องเที่ยว เกินกว่าครึ่งเป็น Self-employed ซึ่งมีรายได้ไม่แน่นอนเมื่อเทียบกับลูกจ้าง

COVID-19 จะส่งผลกระทบต่อจังหวัดที่แรงงานจำนวนมากอยู่ในสาขาที่เกี่ยวข้องกับการท่องเที่ยว

สัดส่วนผู้มีงานทำในภาคต่าง ๆ

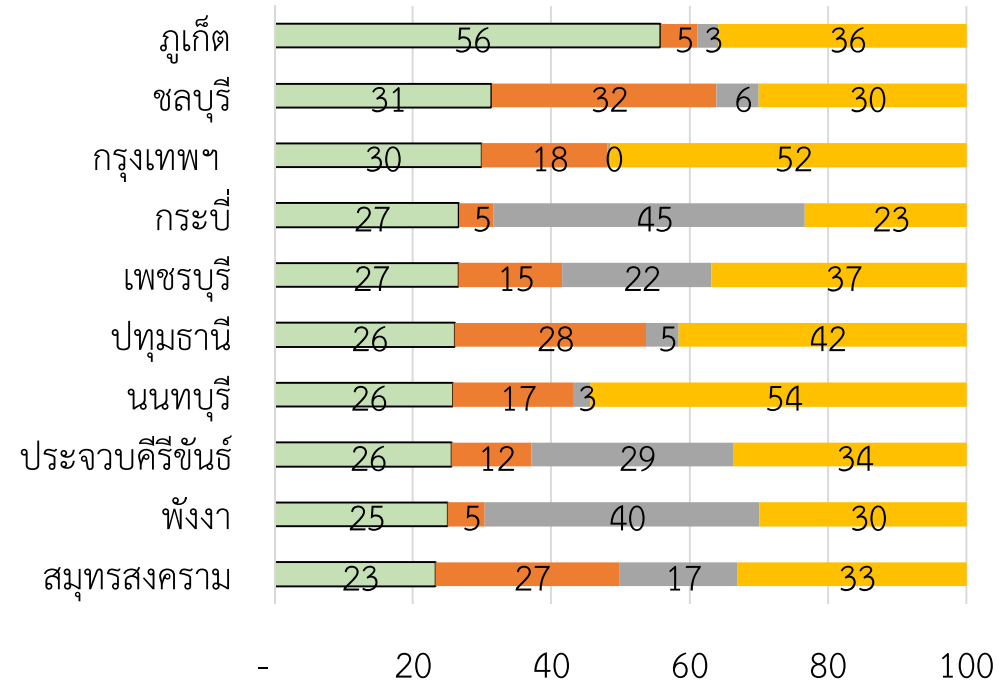


สัดส่วนแรงงานที่เกี่ยวข้องกับการท่องเที่ยวตามสถานะ
นายจ้าง, 3%
ลูกจ้าง 36%



■ เกี่ยวกับการท่องเที่ยว ■ การผลิต ■ เกษตร ■ นอกเกษตรอื่น ๆ

ร้อยละของแรงงานในสาขาต่าง ๆ



■ เกี่ยวกับการท่องเที่ยว ■ การผลิต
■ เกษตร ■ นอกเกษตรอื่น ๆ

หมายเหตุ: * ภาคที่เกี่ยวข้องกับการท่องเที่ยว ประกอบด้วย โรงแรม ภัตตาคาร การจัดทัวร์ นันทนาการ การขนส่งผู้โดยสาร และการค้าที่เกี่ยวข้องกับการท่องเที่ยว เช่น การค้าอาหาร เป็นต้น

มาตรการปิดสถานที่เสี่ยงชั่วคราวจะส่งผลต่อผู้มีงานทำ 20% ขณะที่การทำงานที่บ้านจะส่งผลกระทบต่อแรงงานส่วนใหญ่ซึ่งไม่สามารถทำงานที่บ้านได้

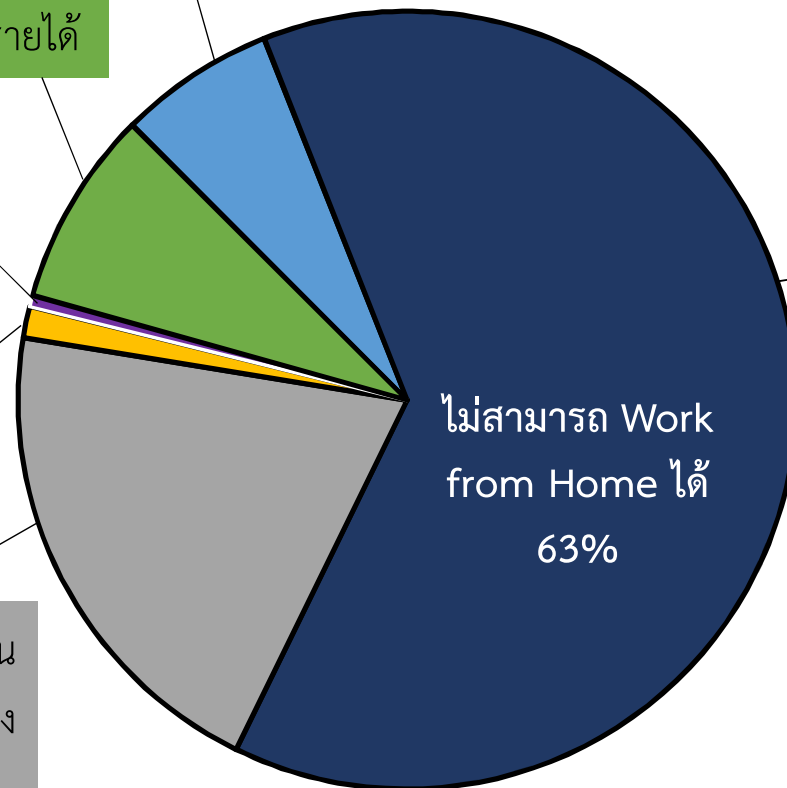
สามารถทำงานที่บ้านได้ 6% เป็นกลุ่มที่ไม่ต้องใช้เครื่องมือเฉพาะ
ในการทำงาน สามารถทำงานได้ทุกที่ หรือไม่จำเป็นต้องออกไป
พบปะผู้คน เช่น ผู้บริหาร โปรแกรมเมอร์ นักการเงิน ฯลฯ

เจ้าหน้าที่รัฐ 8% COVID-19 ไม่ส่งผลกระทบต่อรายได้

การศึกษา 0.5% ผู้มีงานทำในภาคการศึกษาที่ไม่ใช่
เจ้าหน้าที่รัฐ เช่น โรงเรียนเอกชน โรงเรียนกวดวิชา
อาจได้รับผลกระทบจากการปิดโรงเรียน แต่บางส่วน
อาจเปลี่ยนมาสอน Online ได้

บุคลากรทางการแพทย์ 1.3%
อาจต้องทำงานหนักมากขึ้น

ผู้ที่ได้รับผลกระทบโดยตรง 20% เช่น ผู้ที่ทำงาน
ในภาคที่เกี่ยวข้องกับการท่องเที่ยว นักร้อง นักแสดง
บริการ ตามสถานบันเทิงต่าง ๆ



ผู้ที่ไม่สามารถทำงานที่บ้านได้ 63%
เป็นผู้ที่ทำงานกับเครื่องมือเฉพาะ หรือ
มีงานที่เกี่ยวข้องกับการพบปะผู้คน
ไม่ว่าจะเป็นกลุ่มเกษตรกร วิศวกร นาย
ช่างคุมเครื่องจักร เจ้าหน้าที่คุมท่า
อากาศยาน เจ้าหน้าที่เคาน์เตอร์ธนาคาร
หรือคนขับรถบรรทุก มอเตอร์ไซด์
รับจ้าง คนขับรถสามล้อ แท็กซี่ เป็นต้น

หมายเหตุ : คัดสรรส่วนตามผู้มีงานทำทั้งประเทศเฉลี่ยปี 2562

ที่มา : การสำรวจภาวะการทำงานของประชากร (LFS) จัดกลุ่มตามลักษณะและประเภทของงาน และคำนวณโดย ธปท.