

ผลการสำรวจการลงทุนในหลักทรัพย์ของนักลงทุนต่างชาติและนักลงทุนไทย ผ่านผู้รับฝากหลักทรัพย์ ณ สิ้นเดือนธันวาคม 2550

ทีมนโยบายการลงทุนระหว่างประเทศ
ฝ่ายบริหารข้อมูล

นักลงทุนต่างชาติเพิ่มการลงทุนในหลักทรัพย์ไทย

- ณ สิ้นเดือนธันวาคม 2550 เงินลงทุนในหลักทรัพย์ทุกประเภทมียอดคงค้างทั้งสิ้น 2,106.4 พันล้านบาท (ประมาณ 62.5 พันล้านดอลลาร์ สหรัฐ) เพิ่มขึ้นจากสิ้นปีก่อนร้อยละ 37.8
- การลงทุนในตราสารทุนเพิ่มขึ้นเป็นสำคัญ
 - มีมูลค่า 2,029.5 พันล้านบาท (สัดส่วนร้อยละ 96.3) เพิ่มขึ้นร้อยละ 42.4
 - + การผ่อนคลายมาตรการดำรงเงินสำรองเงินนำชำระระยะสั้นที่ซื้อหุ้นทุนในตลาดไม่ต้องกันสำรอง
 - + ภาวะการส่งออกที่ดีเป็นแรงขับเคลื่อนต่อเศรษฐกิจ
 - + การเมืองมีความชัดเจน และมั่นใจว่าจะมีการเลือกตั้งในช่วงปลายปี
 - ความวิตกกังวลของนักลงทุนที่มีต่อปัญหา Subprime ของสหรัฐฯ
 - ต่างชาติถือครองตราสารทุนคิดเป็นสัดส่วนร้อยละ 30.6 ของมูลค่าตลาดหลักทรัพย์ไทย สูงที่สุดนับตั้งแต่ปี 2545 เป็นต้นมา
- การลงทุนในตราสารหนี้ลดลงอย่างฮวบฮาบ
 - มูลค่า 46.1 พันล้านบาท ลดลงร้อยละ 50.3
 - ผลจากมาตรการดำรงเงินสำรองเงินนำชำระระยะสั้นเป็นสำคัญ
 - ทิศทางอัตราดอกเบี้ยนโยบายของ ธปท. มีแนวโน้มไม่ลดลง ทำให้ผลตอบแทนของตราสารหนี้ที่มีการซื้อขายในตลาดอยู่แล้วไม่น่าสนใจ
- การลงทุนในตราสารอนุพันธ์ทางการเงินเพิ่มขึ้นเกือบสองเท่าตัว
 - + การใช้สิทธิของซื้อหุ้นออกใหม่และเริ่มใช้ตลาดอนุพันธ์บริหารความเสี่ยง

นักลงทุนไทยเพิ่มการลงทุนในหลักทรัพย์ต่างประเทศ

- มูลค่า 239.8 พันล้านบาท เพิ่มขึ้นร้อยละ 165.3
 - + การผ่อนคลายการควบคุมการแลกเปลี่ยนเงิน โดย ธปท. อนุมัติวงเงินลงทุนในหลักทรัพย์เพิ่มเป็น 10 พันล้านดอลลาร์ สหรัฐ.
 - + ค่าเงินบาทแข็งขึ้นเมื่อเทียบกับดอลลาร์ สหรัฐ.
 - + สภาพคล่องทางการเงินในประเทศสูง
 - + ผลตอบแทนในต่างประเทศสูงใจมากกว่าในประเทศ

1. บทนำ

ธนาคารแห่งประเทศไทย (ธปท.) โดยทีมฐานะการลงทุนระหว่างประเทศ ส่วนสถิติดูแลการชำระเงิน สำนักสถิติ ฝ่ายบริหารข้อมูล ได้สำรวจข้อมูลการลงทุนของนักลงทุนต่างชาติในหลักทรัพย์ไทยที่ออกโดยภาครัฐบาล รัฐวิสาหกิจ ภาคธนาคาร และภาคเอกชนที่มีใช้ธนาคาร จากธุรกิจที่ทำหน้าที่รับฝากหลักทรัพย์ในประเทศไทย ซึ่งได้แก่ ผู้ดูแลทรัพย์สิน (Custodian) บริษัทนายหน้า (Broker) และบริษัทตัวแทน (Sub-broker) โดยใช้แบบสำรวจ 41^{1/} เป็นประจำทุกปี นอกจากนี้ ธปท. ยังได้สำรวจข้อมูลในส่วนที่นักลงทุนไทยถือหลักทรัพย์ต่างประเทศ แล้วฝากไว้กับผู้ดูแลทรัพย์สินฯ ในไทยด้วย หลังจากธนาคารแห่งประเทศไทยผ่อนคลายนโยบายการลงทุนในหลักทรัพย์ต่างประเทศมาเป็นลำดับนับตั้งแต่เดือนสิงหาคม 2546 เพื่อส่งเสริมให้นักลงทุนประเภทสถาบันของไทยไปลงทุนหลักทรัพย์ต่างประเทศมากขึ้น

2. ขอบเขตและวิธีการสำรวจ

การสำรวจข้อมูลการลงทุนในหลักทรัพย์เป็นการสอบถามข้อมูลยอดคงค้างหลักทรัพย์ที่นักลงทุนถือครอง ณ สิ้นเดือนธันวาคม 2550 โดยส่งแบบสำรวจ 41 ไปยังธุรกิจที่ทำหน้าที่รับฝากหลักทรัพย์เฉพาะรายที่อยู่ในข่ายว่า มีนักลงทุนต่างชาติถือหลักทรัพย์ไทยแล้วฝากหลักทรัพย์ไว้และ/หรือนักลงทุนไทยที่ถือหลักทรัพย์ต่างประเทศหรือถือหลักทรัพย์ไทยที่จดทะเบียนซื้อขายในตลาดต่างประเทศแล้วฝากหลักทรัพย์ไว้กับธุรกิจรับฝากหลักทรัพย์ ซึ่งผู้ให้ข้อมูลที่อยู่ในขอบเขตนี้จะได้รับแบบสำรวจทุกราย

ทั้งนี้ ก่อนส่งแบบสำรวจออกไปจะมีการปรับปรุงฐานข้อมูลของผู้ตอบแบบให้เป็นปัจจุบันตามงวดที่จะจัดเก็บข้อมูล ซึ่งงวดสิ้นธันวาคม 2550 มีธุรกิจที่ทำหน้าที่รับฝากหลักทรัพย์ทั้งหมด 80 ราย และได้สอบถามทุกรายปรากฏว่า ผู้ให้ข้อมูลที่อยู่ในขอบเขตนี้ต้องรายงานข้อมูลการรับฝากหลักทรัพย์ดังกล่าวมีทั้งสิ้น 43 ราย จึงถือว่าเป็นประชากรของการสำรวจ โดยเพิ่มขึ้น 1 รายจากงวดสิ้นเดือนธันวาคม 2549

ผู้ให้ข้อมูลตามแบบสำรวจ 41 จะรายงานข้อมูลการรับฝากหลักทรัพย์ จำแนกตามประเภทหลักทรัพย์ได้แก่

ตราสารทุน ตราสารหนี้ และตราสารอนุพันธ์ทางการเงิน พร้อมทั้งชนิดของตราสารแต่ละประเภท (รายละเอียดตามตารางแนบ 1)

การตีราคาหลักทรัพย์ใช้ตามหลักสากลโดยหลักทรัพย์ที่ซื้อขายในตลาดจะตีมูลค่าตามราคาตลาด (ราคาปิดคูณด้วยจำนวนหุ้นที่ถือ) ส่วนตราสารที่อยู่นอกตลาด กรณีตราสารทุนจะใช้ราคาซื้อตามข้อมูลของนักลงทุนที่แจ้งไว้ และตราสารหนี้ใช้ราคาหน้าตั๋ว

ผู้ให้ข้อมูลซึ่งประกอบด้วยผู้ดูแลทรัพย์สิน บริษัทนายหน้า และบริษัทตัวแทน ทั้งหมดจำนวน 43 บริษัท ให้ความร่วมมือเป็นอย่างดี ได้ตอบกลับแบบสำรวจ 41 ทุกราย

3. ผลการสำรวจ

3.1 การลงทุนของต่างชาติในหลักทรัพย์ไทย

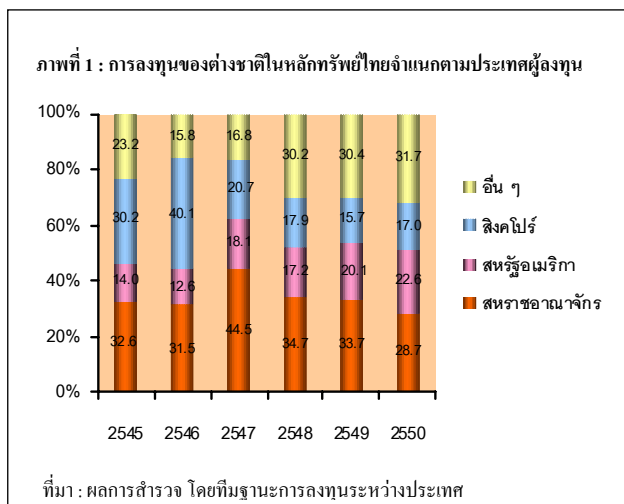
ณ สิ้นเดือนธันวาคม 2550 ผลการสำรวจพบว่า นักลงทุนต่างชาติลงทุนในหลักทรัพย์ไทยทุกประเภทซึ่งประกอบด้วยตราสารทุน ตราสารหนี้ และตราสารอนุพันธ์ทางการเงินซึ่งได้ฝากหลักทรัพย์ไว้กับผู้ดูแลทรัพย์สินฯ มียอดคงค้างคิดเป็นมูลค่ารวมทั้งสิ้น 2,106.4 พันล้านบาท (ประมาณ 62.5 พันล้านดอลลาร์ สหรัฐ) เพิ่มขึ้นจากสิ้นปี 2549 จำนวน 577.6 พันล้านบาท หรือร้อยละ 37.8 โดยตราสารทุนและตราสารอนุพันธ์เพิ่มขึ้นเป็นสำคัญ ในขณะที่ตราสารหนี้ชะลอตัวลงเป็นอย่างมาก (ตารางที่ 1 และตารางแนบ 1)

ตารางที่ 1 ภาวะตลาดหลักทรัพย์และการลงทุนของต่างชาติในหลักทรัพย์ไทย				
หน่วย: พันล้านบาท				
	2548	2549	2550	2550/2549 % Δ
ราคาดัชนีตลาดหลักทรัพย์	713.7	679.8	858.1	26.2
มูลค่าตลาดรวม	5,105.1	5,078.7	6,636.1	30.7
เงินลงทุนของต่างชาติในหลักทรัพย์ไทย*	1,551.5	1,528.8	2,106.4	37.8
- ตราสารทุน*	1,440.6	1,425.3	2,029.5	42.4
- ตราสารหนี้*	98.1	92.8	46.1	-50.3
- ตราสารอนุพันธ์ทางการเงิน*	12.8	10.7	30.8	187.9

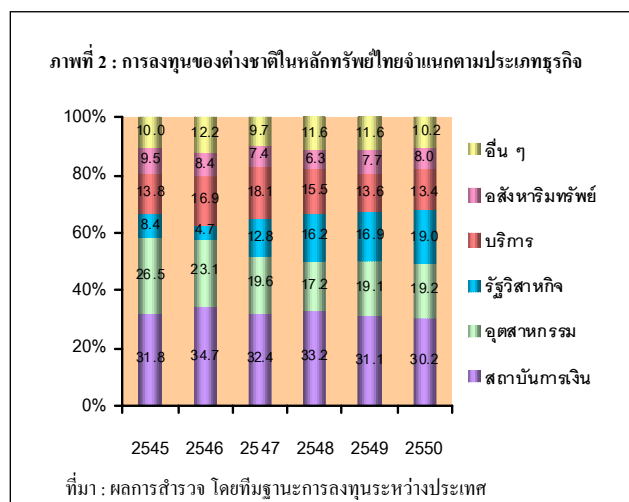
* ผลการสำรวจ โดยทีมฐานะการลงทุนระหว่างประเทศ

^{1/} ดูรายละเอียดได้ที่ http://www.bot.or.th/Thai/DataManagementSystem/Survey/survey_form/Pages/index.aspx

ณ สิ้นปี 2550 ผลการสำรวจพบว่า ประเทศที่ส่งเงินเข้ามาลงทุนในหลักทรัพย์ไทยทุกประเภท มีทั้งหมด 68 ประเทศ โดย สหราชอาณาจักร สหรัฐอเมริกา และ สิงคโปร์ ยังคงเป็นประเทศหลักที่ส่งเงินเข้ามาลงทุน โดยมีสัดส่วนร้อยละ 28.7 ร้อยละ 22.6 และร้อยละ 17.0 ตามลำดับ ดังภาพที่ 1 และตารางแนบ 2



นอกจากนั้น ผลการสำรวจได้แสดงให้เห็นว่า นักลงทุนต่างชาติสนใจลงทุนในหลักทรัพย์ไทยในภาคเศรษฐกิจที่สำคัญคือ ภาคสถาบันการเงินมากที่สุด คิดเป็นสัดส่วนร้อยละ 30.2 รองลงมาได้แก่ ภาคอุตสาหกรรม (ร้อยละ 19.2) รัฐวิสาหกิจ (ร้อยละ 19.0) ภาคบริการ (ร้อยละ 13.4) และภาคอสังหาริมทรัพย์ (ร้อยละ 8.0) (ภาพที่ 2 และตารางแนบ 3)



ตามผลการสำรวจงวดสิ้น ธันวาคม 2550 การลงทุนของต่างชาติในตราสารของไทยแต่ละประเภทมีรายละเอียดที่สำคัญโดยสรุป ดังนี้

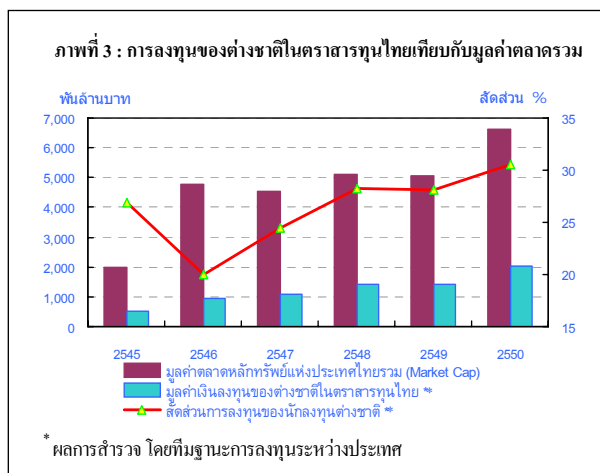
3.1.1 ตราสารทุน เป็นหลักทรัพย์ที่นักลงทุนต่างชาติลงทุนมากที่สุด มีมูลค่าคงค้างทั้งสิ้น 2,029.5 พันล้านบาท (คิดเป็นสัดส่วนร้อยละ 96.3) จำแนกเป็นตราสารทุนที่จดทะเบียนในตลาดหลักทรัพย์แห่งประเทศไทยร้อยละ 98.8 และที่เหลืออยู่นอกตลาดร้อยละ 1.2 การลงทุนในตราสารทุนเพิ่มขึ้นจากสิ้นปีก่อนถึงร้อยละ 42.4 โดยเพิ่มขึ้นทั้งจากราคาและปริมาณหลักทรัพย์โดยเฉพาะหุ้นในกลุ่มพลังงาน ธนาคาร และการสื่อสารโทรคมนาคม

การเพิ่มขึ้นดังกล่าว เนื่องจาก ชปท. ผ่อนคลายมาตรการดำรงเงินสำรองเงินนำเข้าระยะสั้นให้นักลงทุนที่ซื้อหุ้นทุนในตลาดหลักทรัพย์ได้รับการยกเว้นไม่ต้องกันสำรองร้อยละ 30 ประกอบกับภาวะเศรษฐกิจที่ยังเติบโตค่อนข้างดีจากการส่งออกเป็นแรงขับเคลื่อน การเมืองมีความชัดเจน และมั่นใจว่าจะจัดการเลือกตั้งได้ตามกำหนดในช่วงปลายปี อย่างไรก็ตาม ตลาดหลักทรัพย์ไทยก็ได้รับผลกระทบบ้างจากความวิตกกังวลของนักลงทุนที่มีต่อวิกฤตตลาดสินเชื่อด้อยคุณภาพในสหรัฐอเมริกาโดยในเดือนสิงหาคม 2550 ราคาของทรัพย์สินกลุ่มที่มีความเสี่ยงสูงได้ปรับฐานอย่างกว้างขวางเกือบทุกตลาด ทำให้นักลงทุนเกิดความกังวลว่าจะส่งผลกระทบต่อไทยด้วย

มูลค่าเงินลงทุนในตราสารทุนข้างต้นรวมมูลค่าเงินลงทุนโดยตรงจากต่างประเทศด้วย จำนวน 149.9 พันล้านบาท (เพิ่มขึ้นจากสิ้นปีก่อน 46.5 พันล้านบาท หรือร้อยละ 44.9) ส่วนใหญ่เป็นเงินลงทุนในหุ้นสามัญของธุรกิจเอกชนจำนวน 93.7 พันล้านบาทใกล้เคียงกับปีก่อน และหุ้นของภาคธนาคาร จำแนกเป็นหุ้นสามัญ 53.8 พันล้านบาท และหุ้นบุริมสิทธิ 2.4 พันล้านบาท

มูลค่าเงินลงทุนในตราสารทุนไทยตามผลการสำรวจดังกล่าว เมื่อนำไปเทียบกับมูลค่าตลาดรวมปรากฏว่า ณ สิ้นปี 2550 นักลงทุนต่างชาติลงทุนในตราสารทุน คิดเป็นสัดส่วนร้อยละ 30.6 ของมูลค่า

ตามราคาตลาดของตลาดหลักทรัพย์แห่งประเทศไทย ซึ่งมีมูลค่า 6,636.1 พันล้านบาท นับว่าเป็นสัดส่วนสูงที่สุดตั้งแต่เริ่มจัดเก็บข้อมูลในปี 2545 เป็นต้นมา (ภาพที่ 3)



3.1.2 ตราสารหนี้ ตามผลการสำรวจ ณ สิ้นปี 2550 มีมูลค่าคงค้างทั้งสิ้น 46.1 พันล้านบาท^{2/} ลดลงจากสิ้นปีก่อนกว่าร้อยละ 50 อันเป็นผลจากมาตรการดำรงเงินสำรองเงินนำชำระระยะสั้น ส่งผลให้นักลงทุนต่างชาติเทขายตราสารหนี้และชะลอการลงทุน นอกจากนี้ ยังเป็นผลมาจาก ธปท. ส่งสัญญาณว่าจะไม่มีการปรับลดอัตราดอกเบี้ยนโยบายลงอีก (หลังจากที่ปรับอัตราดอกเบี้ยตลาดซื้อคืนพันธบัตรระยะ 1 วันลงจากร้อยละ 3.50 เป็นร้อยละ 3.25 แล้วเมื่อเดือนกรกฎาคม 2550) และยังคงอัตราดอกเบี้ยนี้ไว้ตลอดช่วงที่เหลือของปี

การที่อัตราดอกเบี้ยมีแนวโน้มไม่ลดลง ผลตอบแทนของตราสารหนี้ที่มีการซื้อขายในตลาดอยู่แล้วจึงทรงตัว ทำให้ไม่จูงใจแก่นักลงทุน นักลงทุนส่วนหนึ่งจึงหันไปลงทุนในตลาดหลักทรัพย์แทน อย่างไรก็ตาม ต่อมา ธปท. ได้เพิ่มทางเลือกการลงทุนในตราสารหนี้โดยไม่ต้องดำรงเงินสำรองฯ ในกรณีที่เงินลงทุนมีการป้องกันความเสี่ยงด้านอัตราแลกเปลี่ยนกับสถาบันการเงินในประเทศไทยเต็มจำนวน (Fully Hedge) ได้มีส่วนช่วยให้ต้นทุนทางการเงินของนักลงทุนลดลง

3.1.3 ตราสารอนุพันธ์ทางการเงิน ตราสารที่นักลงทุนต่างชาติถือครอง ได้แก่ สิทธิจองซื้อหุ้นออกใหม่ (Right) ใบสำคัญแสดงสิทธิ (Warrant) สัญญาซื้อขายล่วงหน้า (Future) จากผลการสำรวจ ณ สิ้นธันวาคม 2550

มียอดคงค้างรวมทั้งสิ้น 30.8 พันล้านบาท เพิ่มขึ้นจากปี 2549 เกือบ 2 เท่าตัว เนื่องจากนักลงทุนต่างชาติได้สิทธิจองซื้อหุ้นออกใหม่ของธนาคารพาณิชย์ไทย และเริ่มมีการบริหารความเสี่ยงด้วยการทำสัญญาซื้อขายล่วงหน้า (Set 50 Index Future) ซึ่งเป็นปีที่สองนับจากตลาด Future เริ่มเปิดดำเนินการเมื่อวันที่ 28 เมษายน 2549

3.2 การลงทุนของไทยในหลักทรัพย์ต่างประเทศ และหลักทรัพย์ไทยที่จดทะเบียนในต่างประเทศ

ณ สิ้นเดือนธันวาคม 2550 ผลการสำรวจพบว่า นักลงทุนไทยฝากหลักทรัพย์ต่างประเทศและหลักทรัพย์ไทยที่จดทะเบียนในต่างประเทศทุกประเภทกับธุรกิจรับฝากหลักทรัพย์มียอดคงค้างทั้งสิ้น 266.2 พันล้านบาท เพิ่มขึ้นในอัตราเร่งจากสิ้นปีก่อนกว่าเท่าตัว (ตารางที่ 2)

ตารางที่ 2 การลงทุนของไทยในหลักทรัพย์ในต่างประเทศ

หน่วย : พันล้านบาท

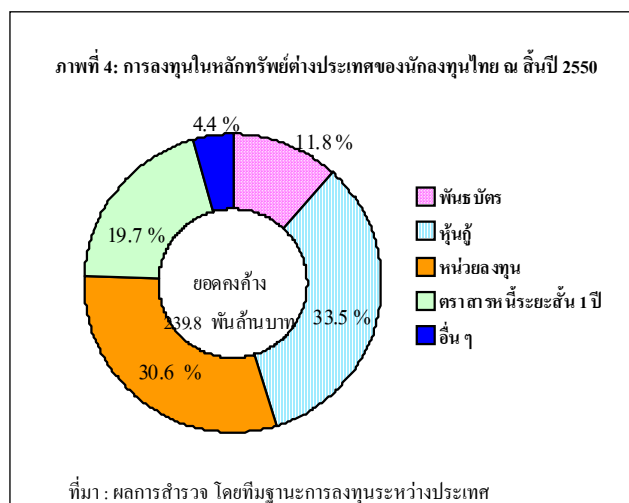
	2548	2549	2550	% Δ 2550/2549
1. หลักทรัพย์ต่างประเทศ	105.1	90.4	239.8	165.3
ตราสารทุน	3.1	25.9	79.2	205.8
ตราสารหนี้	102.0	64.5	160.3	148.5
ตราสารอนุพันธ์			0.3	
2. หลักทรัพย์ไทยที่ จดทะเบียนในต่างประเทศ (ตราสารหนี้)	31.6	21.1	26.4	25.1
3. รวม (1+2)	136.7	111.5	266.2	138.7

ที่มา : ผลการสำรวจ โดยทีมฐานะการลงทุนระหว่างประเทศ

การลงทุนในหลักทรัพย์ที่เพิ่มขึ้น เป็นผลมาจากการผ่อนคลายการควบคุมการแลกเปลี่ยนเงินที่ดำเนินการมาเป็นลำดับเพื่อลดแรงกดดันต่อค่าเงินบาทที่แข็งขึ้นเมื่อเทียบกับดอลลาร์ สหรัฐ. ประกอบกับสภาพคล่องทางการเงินในประเทศที่มีอยู่สูง และผลตอบแทนในต่างประเทศที่จูงใจมากกว่าในประเทศ ทำให้ผู้มีเงินออมสนใจลงทุนในหลักทรัพย์ในต่างประเทศผ่านผู้ลงทุนประเภทสถาบันในประเทศ

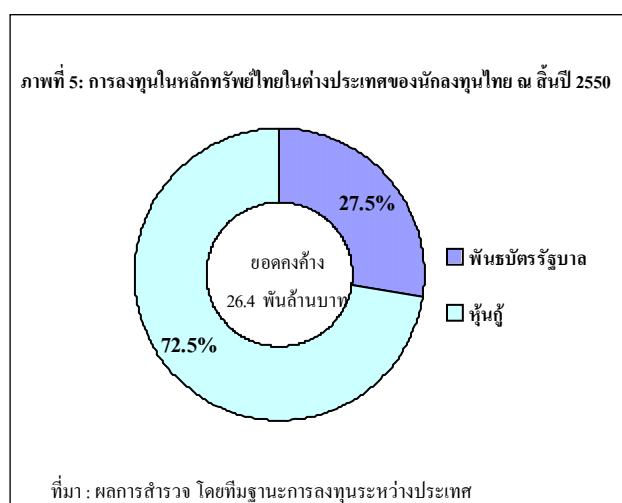
^{2/} คิดเป็นสัดส่วนร้อยละ 1.0 ของมูลค่าตลาดรวมตราสารหนี้ไทยที่ซื้อขายผ่านสมาคมตลาดตราสารหนี้หรือ ThaiBMA (The Thai Bond Market Association) ซึ่งมีมูลค่า 4,698.9 พันล้านบาท

3.2.1 การลงทุนในหลักทรัพย์ต่างประเทศ มี ยอดคงค้าง 239.8 พันล้านบาท (ภาพที่ 4 และตาราง แนบ 4) (ร้อยละ 80.2 ถือโดยผู้ลงทุนประเภท สถาบัน 7 ประเภท^{3/}) โดยเพิ่มขึ้นจากปีก่อนร้อยละ 165.3 เพิ่มขึ้นมากทั้งการลงทุนในตราสารหนี้และ ตราสารทุน ในจำนวนยอดคงค้างทั้งหมด สัดส่วนการ ลงทุนตราสารหนี้ต่อตราสารทุนเท่ากับร้อยละ 67 : 33



การลงทุนส่วนใหญ่ยังคงมุ่งไปที่ประเทศ ออสเตรเลีย (ร้อยละ 33.3) โดยเพิ่มขึ้นมากต่อเนื่องเป็น ปีที่สอง เนื่องจากให้ผลตอบแทนที่ดีกว่าการลงทุนใน ประเทศ ภาวะเศรษฐกิจของออสเตรเลียขยายตัว ในเกณฑ์ดีและดีขึ้นกว่าปีก่อน ประกอบกับค่าเงิน ออสเตรเลียมีเสถียรภาพ ทำให้เงินที่นำไปลงทุน มีต้นทุนป้องกันความเสี่ยงจากอัตราแลกเปลี่ยนที่ต่ำ รองลงมาคือการลงทุนในหลักทรัพย์ของ ลักเซมเบิร์ก (ร้อยละ 18.4) สหราชอาณาจักร (ร้อยละ 9.8) และ สหรัฐอเมริกา (ร้อยละ 7.8) (ตารางแนบ 5)

3.2.2 การลงทุนในหลักทรัพย์ไทยที่จดทะเบียนใน ต่างประเทศ ณ สิ้นปี 2550 มียอดคงค้างจำนวน 26.4 พันล้านบาท เพิ่มขึ้นจากสิ้นปีก่อนร้อยละ 25.0 เป็นการถือครองตราสารหนี้ทั้งหมด (ณ สิ้นปี 2548 เคย ถือครองหน่วยลงทุนบ้าง มีมูลค่าเพียง 1 ล้านบาท) ที่สำคัญได้แก่ หุ้นกู้ (ร้อยละ 72.4) และพันธบัตร (ร้อยละ 27.5) (ภาพที่ 5 และตารางแนบ 4)



สหรัฐอเมริกา เป็นตลาดที่นักลงทุนไทยซื้อ ตราสารหนี้ไทยมากที่สุด (ร้อยละ 74.1) รองลงมา ได้แก่ ญี่ปุ่น และฮ่องกง (ร้อยละ 20.7 และ 3.9 ตามลำดับ) (ตารางแนบ 5)

^{3/} ผู้ลงทุนประเภทสถาบัน 7 ประเภทได้แก่ กองทุนบำเหน็จบำนาญข้าราชการ กองทุนประกันสังคม กองทุนสำรองเลี้ยงชีพ กองทุนรวม (ไม่รวมกองทุนส่วนบุคคล) บริษัทหลักทรัพย์ บริษัทประกันภัย และสถาบันการเงินที่มีกฎหมายเฉพาะจัดตั้ง

ตารางแนบ 1 : ผลการสำรวจการลงทุนของนักลงทุนต่างชาติในประเทศไทยในหลักทรัพย์ไทย ผ่านผู้ดูแลทรัพย์สิน บริษัทนายหน้า และบริษัทตัวแทน

Annex 1 : Survey Result of Non-resident Investment in Thailand in Thai Securities Through Custodians, Brokers and Sub-brokers

(หน่วย : ล้านบาท)
(Millions of Baht)

(ณ สิ้นงวด)	2548 2005	2549 2006	2550 2007		(End of period)
			มูลค่า	สัดส่วน %Share	
1. ตราสารทุน	1,440,628	1,425,301	2,029,492	96.3	1. Equity Securities
หุ้นสามัญ	1,201,409	1,164,010	1,649,239	78.3	Common Stocks
<i>ภาคธนาคาร</i>	<i>319,034</i>	<i>320,104</i>	<i>373,403</i>	<i>17.7</i>	<i>Banks</i>
<i>ภาคธนาคาร (การลงทุนโดยตรง)</i>	<i>54,341</i>	<i>7,743</i>	<i>53,756</i>	<i>2.6</i>	<i>Banks (direct Investments)</i>
<i>ภาคเอกชนที่มีใบอนุญาต</i>	<i>543,098</i>	<i>535,136</i>	<i>767,415</i>	<i>36.4</i>	<i>Non-banks</i>
<i>ภาคเอกชนที่มีใบอนุญาต (การลงทุนโดยตรง)</i>	<i>70,186</i>	<i>93,868</i>	<i>93,720</i>	<i>4.4</i>	<i>Non-banks (direct Investments)</i>
<i>สถาบันการเงินเฉพาะกิจ</i>	<i>2</i>				<i>Special Financial Institutions</i>
<i>รัฐวิสาหกิจ</i>	<i>214,748</i>	<i>207,159</i>	<i>360,945</i>	<i>17.1</i>	<i>State-owned Enterprises</i>
หุ้นบริวารสิทธิ	19,640	12,270	15,847	0.8	Preferred Stocks
<i>ภาคธนาคาร</i>	<i>6,431</i>	<i>7,032</i>	<i>9,994</i>	<i>0.5</i>	<i>Banks</i>
<i>ภาคธนาคาร (นักลงทุนโดยตรง)</i>	<i>10,655</i>	<i>1,824</i>	<i>2,440</i>	<i>0.1</i>	<i>Banks (direct investors)</i>
<i>ภาคเอกชนที่มีใบอนุญาต</i>	<i>2,554</i>	<i>3,414</i>	<i>3,413</i>	<i>0.2</i>	<i>Non-banks</i>
ใบสำคัญแสดงสิทธิในผลประโยชน์ที่เกิดจากหลักทรัพย์อ้างอิงไทย	201,006	236,355	337,718	16.0	Non-voting Depository Receipts (NVDR)
<i>ภาคธนาคาร</i>	<i>90,239</i>	<i>105,034</i>	<i>136,571</i>	<i>6.5</i>	<i>Banks</i>
<i>ภาคเอกชนที่มีใบอนุญาต</i>	<i>100,074</i>	<i>115,118</i>	<i>175,413</i>	<i>8.3</i>	<i>Non-banks</i>
<i>รัฐวิสาหกิจ</i>	<i>10,693</i>	<i>16,202</i>	<i>25,735</i>	<i>1.2</i>	<i>State-owned Enterprises</i>
หน่วยลงทุน	12,355	5,362	17,094	0.8	Unit Trusts
หน่วยลงทุนในกองทุนอสังหาริมทรัพย์	6,218	7,304	9,593	0.5	Property Funds
2. ตราสารอนุพันธ์ทางการเงิน	12,813	10,730	30,798	1.5	2. Financial Derivatives
สิทธิจองซื้อหุ้นออกใหม่	5,245	80	5,666	0.3	Rights
<i>ภาคธนาคาร</i>	<i>4,192</i>	<i>1</i>	<i>5,637</i>	<i>0.3</i>	<i>Banks</i>
<i>ภาคเอกชนที่มีใบอนุญาต</i>	<i>1,053</i>	<i>79</i>	<i>29</i>	<i>0.0</i>	<i>Non-banks</i>
ใบสำคัญแสดงสิทธิ	7,568	7,083	7,453	0.4	Warrants
<i>ภาคธนาคาร</i>	<i>1,397</i>	<i>2,602</i>	<i>1,757</i>	<i>0.1</i>	<i>Banks</i>
<i>ภาคเอกชนที่มีใบอนุญาต</i>	<i>6,171</i>	<i>4,481</i>	<i>5,696</i>	<i>0.3</i>	<i>Non-banks</i>
สัญญาซื้อขายล่วงหน้า		3,567	17,679	0.8	Futures
<i>ภาคเอกชนที่มีใบอนุญาต</i>		<i>3,567</i>	<i>17,679</i>	<i>0.8</i>	<i>ภาคเอกชนที่มีใบอนุญาต</i>
3. ตราสารหนี้	98,082	92,803	46,105	2.2	3. Debt Securities
พันธบัตรรัฐบาล	90,985	82,028	30,195	1.4	Government Bonds
<i>ออกโดยกระทรวงการคลัง</i>	<i>65,086</i>	<i>47,142</i>	<i>16,985</i>	<i>0.8</i>	<i>By Thai Government</i>
<i>ออกโดยธนาคารแห่งประเทศไทย</i>	<i>16,936</i>	<i>34,876</i>	<i>13,200</i>	<i>0.6</i>	<i>By Bank of Thailand</i>
<i>ออกโดยรัฐวิสาหกิจ</i>	<i>8,963</i>	<i>10</i>	<i>10</i>	<i>0.0</i>	<i>By State-owned enterprises</i>
ตั๋วเงินคลัง	1,779	20	117	0.0	Treasury Bills
หุ้นกู้	2,766	8,939	14,960	0.7	Debentures
<i>ภาคเอกชนที่มีใบอนุญาต</i>	<i>2,766</i>	<i>7,363</i>	<i>14,817</i>	<i>0.7</i>	<i>Non-banks</i>
<i>รัฐวิสาหกิจ</i>		<i>1,576</i>	<i>142</i>	<i>0.0</i>	<i>State-owned enterprises</i>
หุ้นกู้แปลงสภาพ		140	140	0.0	Convertible Debentures
<i>ภาคเอกชนที่มีใบอนุญาต</i>		<i>140</i>	<i>140</i>	<i>0.0</i>	<i>Non-banks</i>
ตั๋วแลกเงิน	863	1,169	176	0.0	Bills of Exchange
<i>ภาคเอกชนที่มีใบอนุญาต</i>	<i>863</i>	<i>1,169</i>	<i>176</i>	<i>0.0</i>	<i>Non-banks</i>
ตั๋วสัญญาใช้เงิน	1,689	507	517	0.0	Promissory Notes
<i>ภาคธนาคาร</i>		<i>18</i>	<i>23</i>	<i>0.0</i>	<i>Banks</i>
<i>ภาคเอกชนที่มีใบอนุญาต</i>	<i>1,689</i>	<i>489</i>	<i>494</i>	<i>0.0</i>	<i>Non-banks</i>
4. รวมมูลค่าเงินลงทุน (1+2+3)	1,551,523	1,528,834	2,106,395	100.0	4. Total (1+2+3)
<i>ภาคธนาคาร</i>	<i>486,289</i>	<i>444,358</i>	<i>583,581</i>	<i>27.7</i>	<i>Banks</i>
<i>ภาคเอกชนที่มีใบอนุญาต</i>	<i>747,027</i>	<i>777,491</i>	<i>1,105,680</i>	<i>52.5</i>	<i>Non-banks</i>
<i>รัฐบาลและรัฐวิสาหกิจ</i>	<i>318,205</i>	<i>306,985</i>	<i>417,134</i>	<i>19.8</i>	<i>Government and State-owned Enterprises</i>
<i>สถาบันการเงินเฉพาะกิจ</i>	<i>2</i>				<i>Special Financial Institutions</i>

1. ข้อมูลจากแบบสำรวจ 41 โดยสำรวจจากผู้ดูแลทรัพย์สิน บริษัทนายหน้า และบริษัทตัวแทน รวม 43 ราย

1. Data from survey form 41 conducted on 43 Custodians, Brokers and Sub-brokers

2. 0 = จำนวนเงินลงทุนที่น้อยกว่า 500,000 บาท

2. 0 = number represents the amount no more than 500,000 Baht

3. n.a. = not available

4. ที่ว่าง หมายถึง ไม่มีธุรกรรมการลงทุนของนักลงทุนต่างชาติ ผ่านผู้ดูแลทรัพย์สิน บริษัทนายหน้า และบริษัทตัวแทน

4. Blank entries indicate that there's no evidences of non-resident investments through domestic custodians, brokers and sub-brokers

ที่มา : ทีมฐานการลงทุนระหว่างประเทศ ฝ่ายบริหารข้อมูล ธนาคารแห่งประเทศไทย

Source : International Investment Position Team, Data Management Department, Bank of Thailand

ตารางแนบ 2 : การลงทุนของนักลงทุนต่างชาติในประเทศไทยในหลักทรัพย์ไทย ผ่านผู้ดูแลหลักทรัพย์ บริษัทนายหน้า และบริษัทตัวแทน จำแนกตามประเทศผู้ถือครอง
Annex 2 : Non-resident Investment in Thailand in Thai Securities Through Custodians, Brokers and Sub-brokers Classified by Country

(หน่วย : ล้านบาท)
(Millions of Baht)

(ณ สิ้นงวด)	ตราสารทุน			ตราสารหนี้			ตราสารอนุพันธ์ทางการเงิน			รวม				(End of period)		
	Equity Securities			Debt Securities			Financial Derivatives			Total						
	2548	2549	2550	2548	2549	2550	2548	2549	2550	2548	2549	2550 2007				
	2005	2006	2007	2005	2006	2007	2005	2006	2007	2005	2006	มูลค่า	%Share			
1	ออสเตรเลีย	31,890	12,368	20,988	18,560	652	800	265	2,445	356	50,715	15,466	22,144	1.1	Australia	1
2	ออสเตรีย	825	859	1,395	0	119	95	5	5	6	830	983	1,496	0.1	Austria	2
3	เบลเยียม	53,538	49,501	71,962	12,362	6,080	1,847	5,389	377	18	71,289	55,958	73,827	3.5	Belgium	3
4	แคนาดา	7,006	7,998	10,861				0	2	0	7,006	8,000	10,862	0.5	Canada	4
5	หมู่เกาะเคย์แมน	843	1,004	2,044	217	20					1,060	1,024	2,044	0.1	Cayman Islands	5
6	จีน	533	335	542		0	0	10	5	31	543	340	573	0.0	China	6
7	เดนมาร์ก	9,285	6,489	7,995	49	107		30	20	33	9,364	6,616	8,029	0.4	Denmark	7
8	ฟินแลนด์	2,275	2,084	1,707				1	1	0	2,276	2,085	1,707	0.1	Finland	8
9	ฝรั่งเศส	6,788	5,800	9,854	1,900	742		55	22	4	8,743	6,564	9,858	0.5	France	9
10	เยอรมนี	12,905	12,801	13,168		50	98	194	35	42	13,099	12,886	13,309	0.6	Germany	10
11	ฮ่องกง	59,757	94,141	138,063	13,269	6,136	16,818	457	489	5,775	73,483	100,765	160,656	7.6	Hong Kong	11
12	อินเดีย	344	5,840	3,956				8	10	3	353	5,850	3,958	0.2	India	12
13	ไอร์แลนด์	12,568	84,193	124,824	1,472	1,843	8	15	81	388	14,055	86,118	125,221	5.9	Ireland	13
14	ญี่ปุ่น	10,087	12,775	22,684	18,636	138		4	5	174	28,727	12,918	22,858	1.1	Japan	14
15	ลักเซมเบิร์ก	78,737	94,433	125,483	405	4,166	1,009	461	334	314	79,603	98,932	126,805	6.0	Luxembourg	15
16	มาเลเซีย	1,930	3,547	5,389				12	20	6,852	1,942	3,568	12,241	0.6	Malaysia	16
17	มอริเชียส	2,096	3,891	4,041							2,096	3,891	4,041	0.2	Mauritius	17
18	เนเธอร์แลนด์	14,332	6,874	10,499				24	5	3,001	14,356	6,879	13,500	0.6	Netherlands	18
19	สิงคโปร์	266,435	227,949	338,947	6,894	8,918	12,345	3,772	3,551	5,847	277,101	240,418	357,139	17.0	Singapore	19
20	สวีเดน	3,784	2,837	3,982				10	3	1	3,794	2,839	3,983	0.2	Sweden	20
21	สวิตเซอร์แลนด์	66,807	20,198	29,608	1,343	861	53	438	52	24	68,588	21,111	29,686	1.4	Switzerland	21
22	ไต้หวัน	7,130	8,921	13,144	13			2	27	72	7,170	8,993	13,352	0.6	Taiwan	22
23	สหราชอาณาจักร	520,710	462,735	589,156	15,936	50,153	9,810	1,342	2,884	5,063	537,988	515,773	604,029	28.7	United Kingdom	23
24	สหรัฐอเมริกา	261,066	294,669	473,355	6,084	12,793	3,211	279	170	132	267,429	307,632	476,697	22.6	United States of America	24
25	หมู่เกาะเวอร์จิน (อังกฤษ)	1,047	403	324				10	3	4	1,050	407	379	0.0	Virgin Islands (British)	25
26	อื่น ๆ และไม่สามารถระบุประเทศ	7,909	2,655	5,521	941	25		12	139	2,482	8,862	2,818	8,003	0.4	Others & Unidentified	26
27	รวม	1,440,628	1,425,301	2,029,492	98,082	92,803	46,105	12,813	10,730	30,798	1,551,523	1,528,834	2,106,395	100.0	Total	27

1. ข้อมูลจากแบบสำรวจ 41 โดยสำรวจจากผู้ดูแลหลักทรัพย์ บริษัทนายหน้า และบริษัทตัวแทน รวม 43 ราย

1. Data from survey form 41 conducted on 43 Custodians, Brokers and Sub-brokers

2. 0 = จำนวนเงินลงทุนที่น้อยกว่า 500,000 บาท

2. 0 = number represents the amount no more than 500,000 Baht

3. ที่ว่าง หมายถึง ไม่มีธุรกรรมการลงทุนของนักลงทุนต่างชาติ ผ่านผู้ดูแลหลักทรัพย์ บริษัทนายหน้า และบริษัทตัวแทน

3. Blank entries indicate that there's no evidences of non-resident investments through domestic custodians, brokers and sub-brokers

ที่มา : ทีมฐานการลงทุนระหว่างประเทศ ฝ่ายบริหารข้อมูล ธนาคารแห่งประเทศไทย

Source : International Investment Position Team, Data Management Department, Bank of Thailand

ตารางแนบ 3 : การลงทุนของนักลงทุนต่างชาติในประเทศไทยในหลักทรัพย์ไทย ผ่านผู้ดูแลทรัพย์สิน บริษัทนายหน้า และบริษัทตัวแทน จำแนกตามประเภทธุรกิจ
Annex 3 : Non-resident Investment in Thailand in Thai Securities Through Custodians, Brokers and Sub-brokers Classified by Business Sector

(หน่วย : ล้านบาท)
(Millions of Baht)

(ก. ล้นงวด)	ตราสารทุน Equity Securities			ตราสารหนี้ Debt Securities			ตราสารอนุพันธ์ทางการเงิน Financial Derivatives			รวม Total				(End of period)					
	2548	2549	2550	2548	2549	2550	2548	2549	2550	2548	2549	2550 2007							
	2005	2006	2007	2005	2006	2007	2005	2006	2007	2005	2006	มูลค่า Value	สัดส่วน %Share						
1 สถาบันการเงิน	507,476	467,853	610,740	1,121	1,238	691	5,751	6,189	25,318	514,348	475,280	636,748	30.2	Financial institutions	1				
2 ธนาคารพาณิชย์	480,701	441,740	576,164					18	23	5,589	2,603	7,394	486,290	444,360	583,581	27.7	Commercial bank	2	
3 บริษัทเงินทุน และบริษัทหลักทรัพย์	5,652	6,426	13,723							153	3,584	17,923	5,805	10,010	31,646	1.5	Finance companies	3	
4 อื่น ๆ	21,123	19,688	20,853	1,121	1,220	669	9	2	0	22,253	20,909	21,522	1.0	Others	4				
5 การค้า	23,327	32,152	40,319	438	191	176	0	2	9	23,765	32,345	40,504	1.9	Trade	5				
6 การก่อสร้าง	20,545	13,021	21,596							119	32	27	20,664	13,053	21,623	1.0	Construction	6	
7 เหมืองแร่และขุดหิน	31,067	29,576	70,920										31,067	29,576	70,920	3.4	Mining & quarrying	7	
8 อุตสาหกรรม	265,635	290,697	402,375	1,649	1,468	996	295	332	624	267,579	292,497	403,995	19.2	Manufacturing	8				
9 อาหารและเครื่องดื่ม	31,641	25,797	58,733	44	4	4	4	2	3	31,688	25,803	58,740	2.8	Food & beverage	9				
10 สิ่งทอ	1,074	1,068	2,111	779	687					1	4	0	1,854	1,759	2,111	0.1	Textiles	10	
11 โลหะ	6,925	13,792	21,057							32	24	38	6,957	13,816	21,094	1.0	Metal	11	
12 อโลหะ	2,409	1,654	1,849							28		0	2,437	1,654	1,849	0.1	Non-metal	12	
13 เครื่องใช้และอุปกรณ์ไฟฟ้า	41,198	43,137	52,445							2	209	516	41,200	43,346	52,961	2.5	Electrical machinery & appliances	13	
14 ยานพาหนะและอุปกรณ์ขนส่ง	3,636	2,871	1,845	15						125			3,776	2,871	1,845	0.1	Transport, equipment & part	14	
15 เคมีภัณฑ์	27,190	14,155	30,891	66	236	140	71	69	47	27,327	14,460	31,079	1.5	Chemicals	15				
16 กระดาษและผลิตภัณฑ์กระดาษ	9,124	13,764	14,016							0	0	0	9,124	13,764	14,016	0.7	Paper	16	
17 ผลิตภัณฑ์ยาง	779	703	667								3	6	779	706	673	0.0	Rubber	17	
18 ผลิตภัณฑ์น้ำมัน	2,717	47,845	105,375	725	492	852					12	9	3,442	48,349	106,236	5.0	Petroleum products	18	
19 ซีเมนต์	119,318	119,027	103,998	20									119,338	119,027	103,998	4.9	Cement	19	
20 การพิมพ์	1,179	1,380	1,652		50					3	2	1	1,182	1,432	1,653	0.1	Printing	20	
21 อื่น ๆ	18,445	5,505	7,736							29	6	4	18,475	5,511	7,740	0.4	Others	21	
22 ธุรกิจบริการ	238,859	202,612	281,978	261	5,591	1,161	2,044	189	98	241,164	208,392	283,236	13.4	Services	22				
23 ขนส่งและท่องเที่ยว	17,120	29,301	39,709							1	1	0	17,121	29,301	39,709	1.9	Transportation & travel	23	
24 อื่น ๆ	221,739	173,311	242,269	261	5,591	1,161	2,043	189	97	224,043	179,091	243,527	11.6	Others	24				
25 การลงทุน	4,598	18,365	19,819	64	5	40	1	7	144	4,663	18,377	20,003	0.9	Investment	25				
26 อสังหาริมทรัพย์	93,474	113,246	151,920				12,536	4,575	3,906	4,579	98,049	117,151	169,036	8.0	Real estate	26			
27 จัดสรรบ้านและที่ดิน	86,395	96,626	127,349				7,446	4,564	3,343	3,571	90,959	99,970	138,366	6.6	Housing & real estate	27			
28 โรงแรมและภัตตาคาร	7,079	16,619	24,571				5,091	11	562	1,008	7,090	17,182	30,669	1.5	Hotel & restaurant	28			
29 รัฐบาล*				66,864	47,002	17,102								66,864	47,002	17,102	0.8	Government*	29
30 รัฐวิสาหกิจ*	225,443	222,511	386,679	25,899	36,622	13,353								251,343	259,133	400,032	19.0	State-owned enterprises *	30
31 อื่น ๆ และไม่สามารถระบุธุรกิจ	30,205	35,267	43,147	1,785	686	49	27	73	0	32,017	36,026	43,196	2.1	Others & Unidentified	31				
32 รวม	1,440,628	1,425,301	2,029,492	98,082	92,803	46,105	12,813	10,730	30,798	1,551,523	1,528,834	2,106,395	100.0	Total	32				

* รวมสถาบันการเงินเฉพาะกิจ

* Including Special Financial Institution

1. ข้อมูลจากแบบสำรวจ 41 โดยสำรวจจากผู้ดูแลทรัพย์สิน บริษัทนายหน้า และบริษัทตัวแทน รวม 43 ราย

1. Data from survey form 41 conducted on 43 Custodians, Brokers and Sub-brokers

2. 0 = จำนวนเงินลงทุนที่น้อยกว่า 500,000 บาท

2. 0 = number represents the amount no more than 500,000 Baht

3. ที่ว่าง หมายถึง ไม่มีธุรกรรมการลงทุนของนักลงทุนต่างชาติ ผ่านผู้ดูแลทรัพย์สิน บริษัทนายหน้า และบริษัทตัวแทน

3. Blank entries indicate that there's no evidences of non-resident investments through domestic custodians, brokers and sub-brokers

ที่มา : ทีมฐานการลงทุนระหว่างประเทศ ฝ่ายบริหารข้อมูล ธนาคารแห่งประเทศไทย

Source : International Investment Position Team, Data Management Department, Bank of Thailand

ตารางแนบ 4 : ผลการสำรวจการลงทุนของนักลงทุนไทยในต่างประเทศ ผ่านผู้ดูแลทรัพย์สิน บริษัทนายหน้า และบริษัทตัวแทน

Annex 4 : Survey Result of Thai Investment Abroad Through Custodians, Brokers and Sub-Brokers

(หน่วย : ล้านบาท)
(Millions of Baht)

(ณ สิ้นงวด)	2548 2005	2549 2006	2550 2007		(End of period)
			มูลค่า Value	สัดส่วน %Share	
1. หลักทรัพย์ต่างประเทศ	105,136	90,447	239,796	100.0	1. Foreign Securities
ตราสารทุน	3,147	25,917	79,220	33.0	Equity Securities
หุ้นสามัญ	368	2,427	5,726	2.4	Common Stocks
หน่วยลงทุน	2,779	23,490	73,494	30.6	Unit Trusts
ตราสารอนุพันธ์			244	0.1	Financial Derivatives
ใบสำคัญแสดงสิทธิ			244	0.1	Warrants
ตราสารหนี้	101,989	64,530	160,332	66.9	Debt Securities
พันธบัตรรัฐบาล	60,423	21,277	28,408	11.8	Government Bonds
พันธบัตรรัฐวิสาหกิจ	1	52		-	SE Bonds
หุ้นกู้	39,479	41,356	79,426	33.1	Debentures
หุ้นกู้แปลงสภาพ		1,485	947	0.4	Convertible Debentures
หุ้นกู้ที่มีสินทรัพย์หนุนหลัง			1,649		Asset Backed
ตั๋วแลกเงิน	2,087		2,684	1.1	Bills of Exchange
ตราสารหนี้ระยะสั้น 1 ปี		360	47,219	19.7	Commercial Paper
2. หลักทรัพย์ไทย*	31,580	21,104	26,376	100.0	2. Thai Securities*
ตราสารทุน	1				Equity Securities
หน่วยลงทุน	1				Unit Trusts
ตราสารหนี้	31,579	21,104	26,376	100.0	Debt Securities
พันธบัตรรัฐบาล	18,498	7,746	7,248	27.5	Government Bonds
พันธบัตรรัฐวิสาหกิจ	11,722				SE Bonds
หุ้นกู้	1,294	13,329	19,100	72.4	Debentures
หุ้นกู้แปลงสภาพ		29	29	0.1	Convertible Debentures
หุ้นกู้ที่ออกโดยธนาคารพาณิชย์	64				Commercial Banks Debentures

* เป็นตราสารหนี้ของไทยที่ออกจำหน่ายในต่างประเทศ และนักลงทุนไทยซื้อคืน

* Indicator Thai debt securities issued and traded in foreign markets but repurchased by Thai investors

1. ข้อมูลจากแบบสำรวจ 41 โดยสำรวจจากผู้ดูแลทรัพย์สิน บริษัทนายหน้า และบริษัทตัวแทน รวม 43 ราย

1. Data from survey form 41 conducted on 43 Custodians, Brokers and Sub-brokers

2. ที่ว่าง หมายถึง ไม่มีธุรกรรมการลงทุนของนักลงทุนต่างชาติ ผ่านผู้ดูแลทรัพย์สิน บริษัทนายหน้า และบริษัทตัวแทน

2. Blank entries indicate that there's no evidences of thai investments through domestic custodians, brokers and sub-brokers

ที่มา : ทีมฐานะการลงทุนระหว่างประเทศ ฝ่ายบริหารข้อมูล ธนาคารแห่งประเทศไทย

Source : International Investment Position Team, Data Management Department, Bank of Thailand

ตารางแนบ 5 : การลงทุนของนักลงทุนไทยในต่างประเทศ ผ่านผู้ดูแลหลักทรัพย์สิน บริษัทนายหน้า และบริษัทตัวแทน จำแนกตามประเทศ
Annex 5 : Thai Investment Abroad Through Custodians, Brokers and Sub-Brokers Classified by Country

(หน่วย : ล้านบาท)
(Millions of Baht)

(ณ สิ้นงวด)	หลักทรัพย์ต่างประเทศ Foreign Securities				หลักทรัพย์ไทย ^{1/} Thai Securities ^{1/}				(End of Period)	
	2548 2005	2549 2006	2550 2007		2548 2005	2549 2006	2550 2007			
			มูลค่า Value	สัดส่วน % Share			มูลค่า Value	สัดส่วน % Share		
1 ออสเตรเลีย	269	23,874	79,799	33.3					Australia	1
2 ออสเตรีย	18,344	3							Austria	2
3 เบลเยียม		57	876	0.4					Belgium	3
4 แคนาดา	62	114	1,503	0.6					Canada	4
5 หมู่เกาะเคย์แมน	40	4	3,150	1.3					Cayman Islands	5
6 ชิลี		209	194	0.1					Chile	6
7 จีน	52	25	509	0.2					China	7
8 เดนมาร์ก	60	37	55	0.0					Denmark	8
9 ฟินแลนด์	43	24							Finland, Republic of	9
10 ฝรั่งเศส	911	2,198	10,104	4.2					France	10
11 เยอรมนี	3,849	4,624	10,283	4.3					Germany	11
12 ฮองกง	53	1,237	540	0.2		721	1,023	3.9	Hong Kong	12
13 อินเดีย	25	379	345	0.1					India	13
14 อินโดนีเซีย		2,068	3	0.0					Indonesia	14
15 ไอร์แลนด์	1	5,480	10,406	4.3					Ireland	15
16 อิสราเอล		1,964	1,855	0.8					Israel	16
17 อิตาลี	101	470	204	0.1					Italy	17
18 ญี่ปุ่น	67,646	433	399	0.2	29,542	5,792	5,454	20.7	Japan	18
19 เกาหลีใต้	378	6,352	7,419	3.1					Korea, Republic of	19
20 ลักเซมเบิร์ก	4,380	6,077	44,117	18.4	808	18	354	1.3	Luxembourg	20
21 มาเลเซีย	335	2,504	2,435	1.0					Malaysia	21
22 เม็กซิโก	209	1,392	2,290	1.0					Mexico	22
23 เนเธอร์แลนด์	326	4,028	9,509	4.0					Netherlands	23
24 นิวซีแลนด์	279	10	39	0.0					New Zealand	24
25 นอร์เวย์		46	43	0.0					Norway	25
26 ปากีสถาน		10	9	0.0					Pakistan	26
27 ฟิลิปปินส์	821	49	83	0.0		11			Philippines	27
28 โปแลนด์	1	85	126	0.1					Poland	28
29 โปรตุเกส		31							Portugal	29
30 สหพันธรัฐรัสเซีย	234	1,752	714	0.3					Russian Federation	30
31 สิงคโปร์	84	107	3,328	1.4					Singapore	31
32 สหภาพแอฟริกาใต้	277	3,651	2,899	1.2					South Africa	32
33 สเปน	100	14	18	0.0					Spain	33
34 สวีเดน		2,004	31	0.0					Sweden	34
35 ไต้หวัน		15	139	0.1					Taiwan	35
36 สหราชอาณาจักร	901	9,295	23,384	9.8					United Kingdom	36
37 สหรัฐอเมริกา	3,881	9,825	18,800	7.8	1,230	14,562	19,545	74.1	United States of America	37
38 อื่น ๆ และไม่สามารถระบุประเทศ	1,475		4,190	1.7					Others & Unidentified	38
39 รวม	105,136	90,447	239,796	100.0	31,580	21,104	26,376	100.0	Total	39

^{1/} เป็นตราสารหนี้ของไทยที่ออกจำหน่ายในต่างประเทศ และนักลงทุนไทยซื้อคืน

^{1/} Indicator Thai debt securities issued and traded in foreign markets but repurchased by Thai investors

1. ข้อมูลจากแบบสำรวจ 41 โดยสำรวจจากผู้ดูแลหลักทรัพย์สิน บริษัทนายหน้า และบริษัทตัวแทน รวม 43 ราย

1. Data from survey form 41 conducted on 43 Custodians, Brokers and Sub-brokers

2. ที่ว่าง หมายถึง ไม่มีธุรกรรมการลงทุนของนักลงทุนต่างชาติ ผ่านผู้ดูแลหลักทรัพย์สิน บริษัทนายหน้า และบริษัทตัวแทน

2. Blank entries indicate that there's no evidences of thai investments through domestic custodians, brokers and sub-brokers

ที่มา : ทีมฐานการลงทุนระหว่างประเทศ ฝ่ายบริหารข้อมูล ธนาคารแห่งประเทศไทย

Source : International Investment Position Team, Data Management Department, Bank of Thailand