

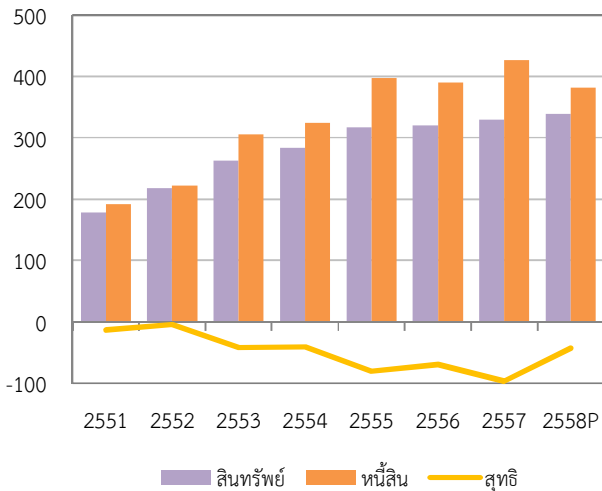
# รายงานฐานะการลงทุนระหว่างประเทศของไทย ณ สิ้นเดือนธันวาคม 2558

ทีมสถิติฐานะการลงทุนระหว่างประเทศ ฝ่ายสถิติและข้อสนเทศ

## 1. ภาพรวมฐานะการลงทุนระหว่างประเทศของไทย

รูปที่ 1: ฐานะการลงทุนระหว่างประเทศของไทย

พันล้านดอลลาร์ สรอ.

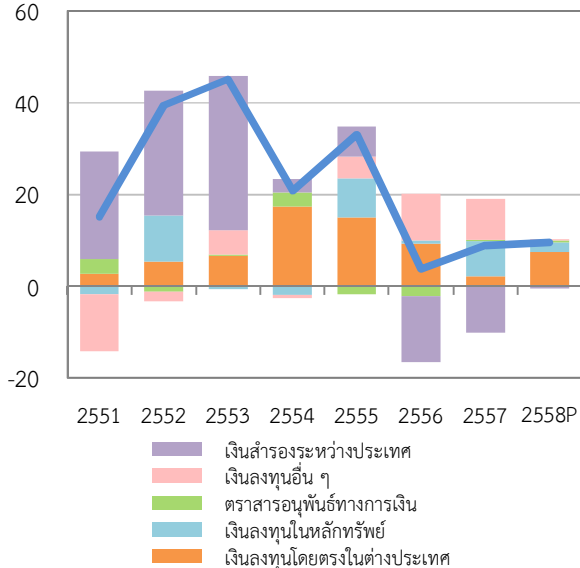


ที่มา : ธนาคารแห่งประเทศไทย

ในปี 2558 เศรษฐกิจโลกฟื้นตัวได้อย่างค่อยเป็นค่อยไป โดยเศรษฐกิจประเทศหลักปรับตัวดีขึ้น ขณะที่เศรษฐกิจภูมิภาคเอเชียจะขยายตัวในอัตราที่ชะลอลงตามเศรษฐกิจจีน สำหรับภาวะเศรษฐกิจโดยรวมของไทยฟื้นตัวอย่างช้า ๆ เนื่องจากการส่งออกยังหดตัวต่อเนื่อง อย่างไรก็ตามนักลงทุนไทยมีการลงทุนในต่างประเทศเพิ่มขึ้นเพื่อแสวงหาโอกาสทางธุรกิจและผลตอบแทน รวมถึงการกระจายความเสี่ยงของการลงทุน ขณะที่นักลงทุนต่างชาติลดการถือครองสินทรัพย์เสี่ยงในประเทศเกิดใหม่ในช่วงที่ตลาดการเงินมีความผันผวน ส่งผลโดยรวมให้ฐานะการลงทุนของไทยมีฐานะเป็นหนี้สินสุทธิลดลงจาก 97.3 พันล้านดอลลาร์ สรอ. เหลือ 43.1 พันล้านดอลลาร์ สรอ. หรือลดลงร้อยละ 55.7 (รูปที่ 1)

รูปที่ 2: การเปลี่ยนแปลงของสินทรัพย์ต่างประเทศของไทย

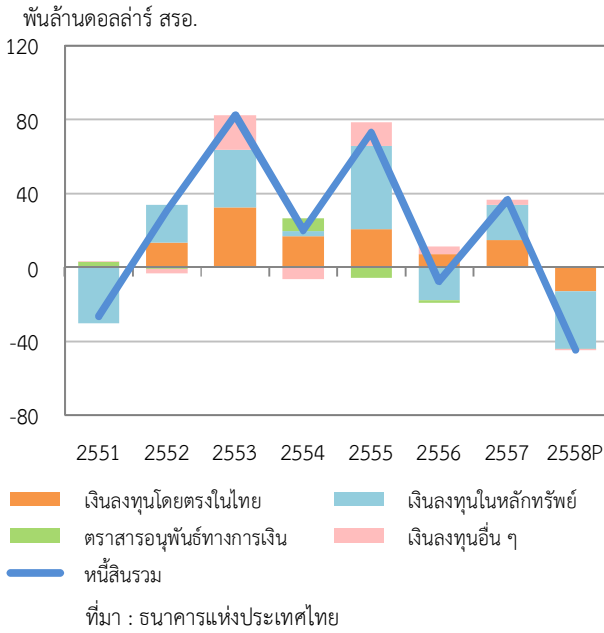
พันล้านดอลลาร์ สรอ.



ที่มา : ธนาคารแห่งประเทศไทย

สินทรัพย์ต่างประเทศ ณ สิ้นปี 2558 มีมูลค่า 339.0 พันล้านดอลลาร์ สรอ. เพิ่มขึ้นจากสิ้นปีก่อน 9.6 พันล้านดอลลาร์ สรอ. (รูปที่ 2) โดยส่วนใหญ่เป็นการเพิ่มขึ้นของเงินลงทุนในตราสารทุน (Equities) ทั้งประเภทเงินลงทุนโดยตรง และเงินลงทุนในหลักทรัพย์ของภาคธุรกิจเอกชนที่มีใช้ธนาคารและรัฐวิสาหกิจ จากการขยายการลงทุนในกิจการต่างประเทศของธุรกิจรายใหญ่เป็นสำคัญ ในขณะที่เงินสำรองระหว่างประเทศซึ่งมีสัดส่วนสูงถึงร้อยละ 46 ของสินทรัพย์รวม ลดลงร้อยละ 0.4 เป็นผลจากราคาทองคำในตลาดโลกที่ลดลง และการอ่อนค่าของอัตราแลกเปลี่ยนสกุลเงินอื่น ๆ เทียบสกุลดอลลาร์ สรอ.

รูปที่ 3: การเปลี่ยนแปลงของหนี้สินต่างประเทศของไทย

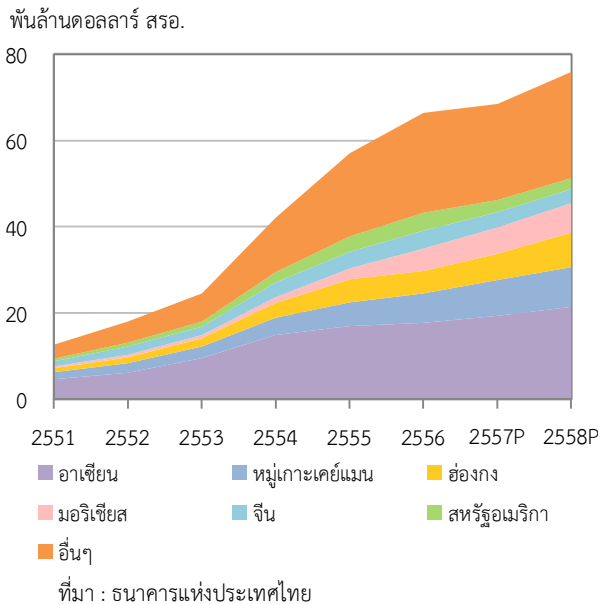


หนี้สินต่างประเทศ ณ สิ้นปี 2558 มีมูลค่า 382.1 พันล้านดอลลาร์ สรอ. ลดลงจากปีก่อน 44.6 พันล้านดอลลาร์ สรอ. (รูปที่ 3) โดยมีสาเหตุจาก 1) การลดการลงทุนในตราสารทุนและตราสารหนี้ของนักลงทุนต่างชาติ 2) การชำระคืนหนี้ต่างประเทศของสถาบันการเงินที่รับฝากเงิน 3) การอ่อนค่าของอัตราแลกเปลี่ยนสกุลเงินบาทเทียบกับสกุลเงินดอลลาร์ สรอ. และ 4) ดัชนีราคาตลาดหลักทรัพย์ไทยปรับตัวลดลงอย่างมาก โดยเฉพาะในช่วงครึ่งหลังของปี

เมื่อเทียบฐานะการลงทุนระหว่างประเทศกับผลิตภัณฑ์มวลรวมในประเทศ (GDP) พบว่ามีสัดส่วนเพิ่มขึ้นทั้งด้านสินทรัพย์และหนี้สิน โดยด้านสินทรัพย์สัดส่วนเพิ่มขึ้นจากร้อยละ 80.9 ในปีก่อน มาอยู่ที่ร้อยละ

83.4 ขณะที่ด้านหนี้สินลดลงจากร้อยละ 104.8 มาอยู่ที่ร้อยละ 93.9

รูปที่ 4: มูลค่าการลงทุนโดยตรงของไทยในต่างประเทศ จำแนกตามประเทศ



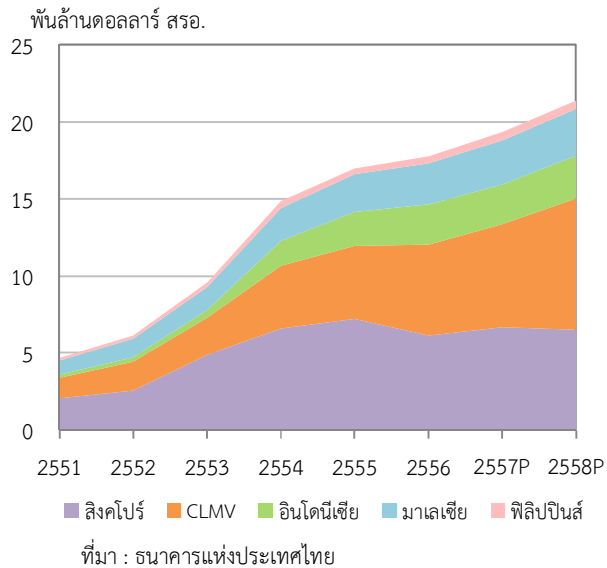
## 2. ฐานะการลงทุนระหว่างประเทศจำแนกตามประเภทการลงทุน

### 2.1 เงินลงทุนโดยตรง

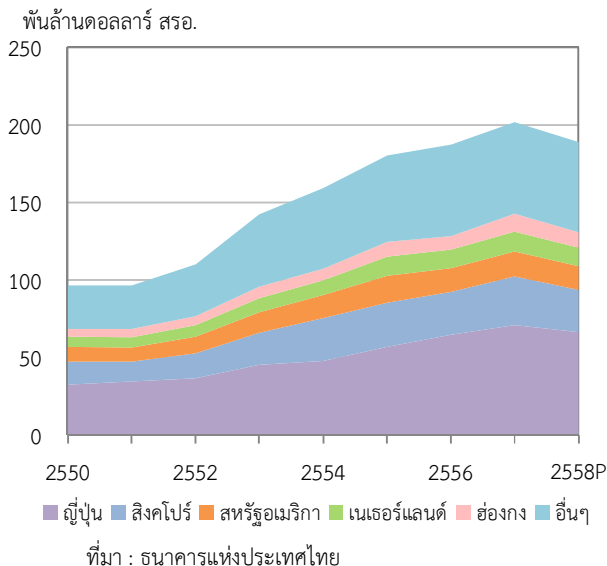
ด้านสินทรัพย์ ณ สิ้นปี 2558 การลงทุนโดยตรงในต่างประเทศของไทยมียอดคงค้าง 75.9 พันล้านดอลลาร์ สรอ. เพิ่มขึ้น 7.4 พันล้านดอลลาร์ สรอ. จากการเพิ่มขึ้นของทุนเรือนหุ้นและกำไรสะสมทั้งจากภาคธุรกิจเอกชนที่มีใช้ธนาคารและภาครัฐวิสาหกิจที่ยังคงออกไปลงทุนแสวงหาผลประโยชน์ในต่างประเทศเพิ่มขึ้นอย่างต่อเนื่อง โดยธุรกิจที่มีการลงทุนเพิ่มขึ้นมากอย่างเห็นได้ชัดยังคงเป็นอุตสาหกรรมการขุดเจาะปิโตรเลียมและก๊าซธรรมชาติ รองลงมาคือ การผลิตอาหารและเครื่องดื่ม การค้าปลีกค้าส่ง และกิจกรรมบริการทางการเงินในรูปของธุรกิจโฮลดิ้ง

สำหรับประเทศที่ผู้ประกอบการไทยไปลงทุนมากที่สุดยังคงเป็นกลุ่มประเทศอาเซียน โดยมีสัดส่วนเงินลงทุนร้อยละ 28.2 รองลงมา ได้แก่ หมู่เกาะเคย์แมน ฮองกง และมอริเชียส ตามลำดับ โดยมีสัดส่วนเงินลงทุนร้อยละ 12.2, 10.5 และ 9 ตามลำดับ (รูปที่ 4)

รูปที่ 5: มูลค่าการลงทุนโดยตรงของไทยในกลุ่มอาเซียน  
จำแนกตามประเทศ



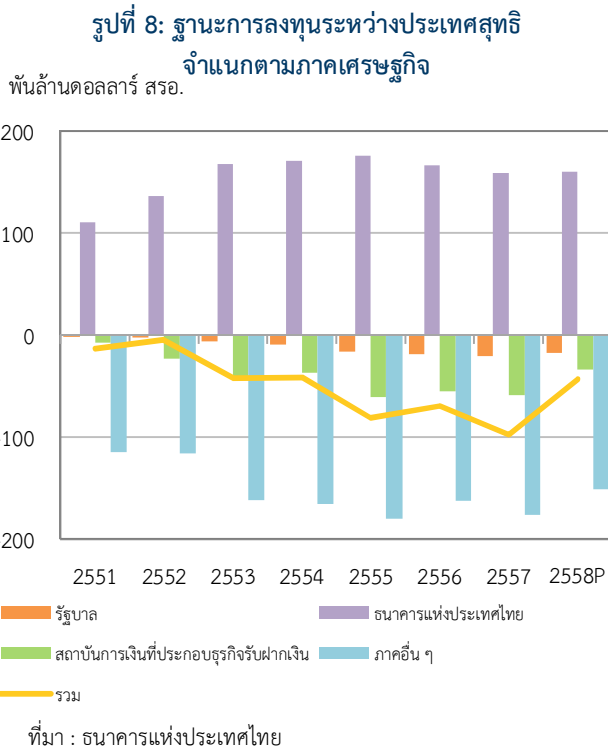
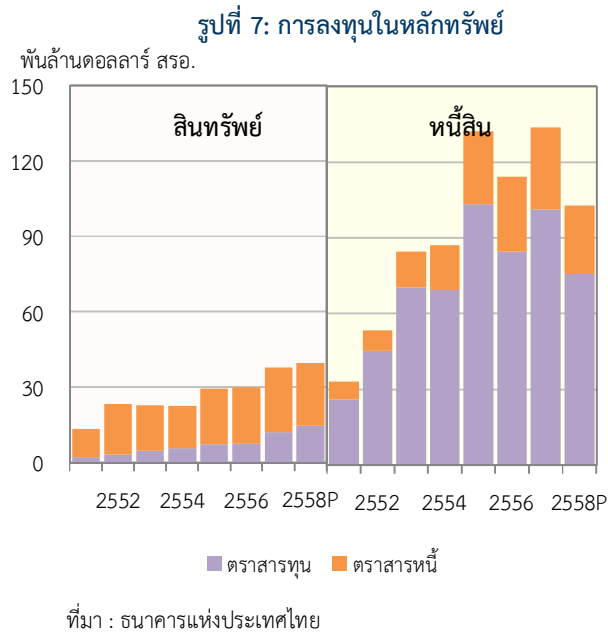
รูปที่ 6: มูลค่าการลงทุนโดยตรงจากต่างประเทศในไทย  
จำแนกตามประเทศ



เมื่อพิจารณาการลงทุนโดยตรงในกลุ่มประเทศอาเซียน (รูปที่ 5) พบว่า ส่วนใหญ่นักลงทุนไทยยังคงลงทุนในกลุ่มประเทศ CLMV ซึ่งประกอบด้วย กัมพูชา สปป.ลาว เมียนมาร์ และเวียดนาม โดยนักลงทุนได้เพิ่มการลงทุนโดยตรงในกลุ่มประเทศนี้ให้เห็นได้ชัดนับตั้งแต่ปี 2554 เป็นต้นมา เนื่องจากมองว่าเศรษฐกิจในภูมิภาคมีศักยภาพที่จะเติบโตได้ในอนาคต รองลงมาคือ ประเทศสิงคโปร์ เนื่องจากเป็นศูนย์กลางทางการเงินของภูมิภาค ในขณะที่การลงทุนของไทยในมาเลเซียและอินโดนีเซียก็เพิ่มขึ้นอย่างต่อเนื่องเช่นกัน

ด้านหนี้สิน ในปี 2558 มียอดคงค้างเงินลงทุนโดยตรงจากต่างประเทศ 188.9 พันล้านดอลลาร์ สรอ. ลดลงจากปีก่อน 13.0 พันล้านดอลลาร์ สรอ. หรือลดลงร้อยละ 6.4 โดยมีสาเหตุสำคัญมาจากค่าเงินบาทที่อ่อนค่าลงเมื่อเทียบกับสกุลดอลลาร์ สรอ. ประกอบกับดัชนีราคาตลาดหลักทรัพย์ไทยปรับตัวลดลงถึงร้อยละ 14.0 แม้ว่าจะมีปัจจัยสนับสนุนจากเม็ดเงินลงทุนใหม่ ของนักลงทุนจากต่างประเทศที่เข้ามาลงทุนหรือตั้งกิจการสาขา แต่ก็มีมูลค่าไม่สูงมากนัก โดยผู้ลงทุนรายใหญ่ยังคงมาจากประเทศญี่ปุ่น รองลงมา คือ สิงคโปร์ สหรัฐอเมริกา เนเธอร์แลนด์ และฮ่องกง ตามลำดับ (รูปที่ 6)

## 2.2 เงินลงทุนในหลักทรัพย์



โดยทุกภาคเศรษฐกิจมีฐานะหนี้สินสุทธิลดลง ยกเว้นธนาคารแห่งประเทศไทย สำหรับภาคเศรษฐกิจที่มีหนี้สินสุทธิลดลงสูงสุดคือ สถาบันการเงินที่ประกอบธุรกิจรับฝากเงิน และภาคอื่น ๆ (ประกอบด้วย ธุรกิจเอกชนที่มีใช้ธนาคารและรัฐวิสาหกิจ) จากปัจจัยหนี้สินต่างประเทศที่ลดลงมากกว่าสินทรัพย์ต่างประเทศที่เพิ่มขึ้น

ด้าน**สินทรัพย์** เงินลงทุนในหลักทรัพย์ของไทยในต่างประเทศมียอดคงค้าง 39.8 พันล้านดอลลาร์ สรอ. เพิ่มขึ้นจากปีก่อน 2.2 พันล้านดอลลาร์ สรอ. เป็นการเพิ่มขึ้นทั้งจากการลงทุนในตราสารทุนและตราสารหนี้ (รูปที่ 7) โดยประเทศที่นักลงทุนไทยสนใจไปลงทุนมากที่สุด ได้แก่ สาธารณรัฐประชาชนจีน สหรัฐฯ และฮ่องกง ตามลำดับ

ด้าน**หนี้สิน** เงินลงทุนในหลักทรัพย์ของต่างชาติในไทยมีมูลค่า 102.9 พันล้านดอลลาร์ สรอ. ลดลงจากปีก่อน 30.9 พันล้านดอลลาร์ สรอ. จากปริมาณธุรกรรม และปัจจัยด้านราคาตลาดของหลักทรัพย์ที่ลดลง ทั้งนี้ นักลงทุนต่างชาติที่สนใจเข้ามาลงทุนส่วนใหญ่มาจากประเทศสหราชอาณาจักร สหรัฐฯ สิงคโปร์ และ เบลเยียม ตามลำดับ

## 2.3 เงินลงทุนอื่น

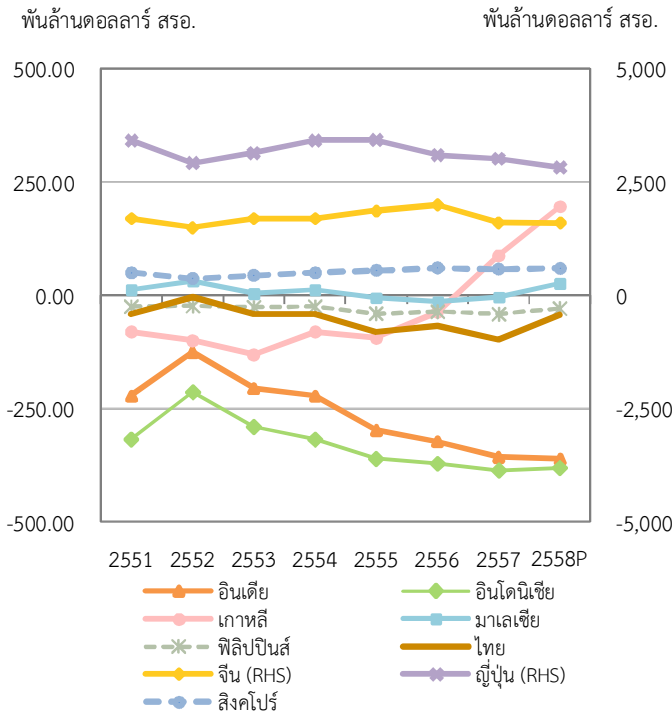
เงินลงทุนอื่น มีฐานะเป็นหนี้สินสุทธิลดลงจากปีก่อน 0.8 พันล้านดอลลาร์ สรอ. โดยด้านสินทรัพย์เพิ่มขึ้นจากปีก่อน 0.3 พันล้านดอลลาร์ สรอ. จากการเพิ่มขึ้นของเงินให้กู้ยืม เป็นสำคัญ ขณะที่ด้านหนี้สินลดลงจากปีก่อน 0.5 พันล้านดอลลาร์ สรอ. มาจากการคืนเงินกู้ยืมเป็นสำคัญ

## 3. ฐานะการลงทุนระหว่างประเทศจำแนกตามภาคเศรษฐกิจ

ในปี 2558 ประเทศไทยยังคงเป็นประเทศที่รับการลงทุน แต่มีฐานะการลงทุนเป็นหนี้สินสุทธิลดลงจาก 97.3 พันล้านดอลลาร์ สรอ. ในปี 2557 เป็น 43.1 พันล้านดอลลาร์ สรอ. หรือลดลงร้อยละ 55.7

#### 4. ฐานะการลงทุนระหว่างประเทศของไทยเทียบกับประเทศต่างๆ

รูปที่ 9: ฐานะการลงทุนระหว่างประเทศสุทธิของไทยเทียบกับประเทศต่างๆ



ที่มา : กองทุนการเงินระหว่างประเทศ สำนักงานสถิติประเทศมาเลเซีย และ ธนาคารกลางของแต่ละประเทศ

ภาวะเศรษฐกิจโลกขยายตัวร้อยละ 3.2 ลดลงจากร้อยละ 3.4 ในปีก่อน โดย Advanced economies มีอัตราการขยายตัวร้อยละ 1.8 ตีขึ้นจากร้อยละ 1.1 ในปีก่อน ส่วน Emerging markets and developing economies มีอัตราการขยายตัวร้อยละ 4.0 ลดลงจากร้อยละ 4.6 ในปีก่อน เงินลงทุนโดยตรงและเงินลงทุนในหลักทรัพย์ของ Emerging and developing Asia มีธุรกรรมสุทธิเป็นเงินทุนไหลเข้าจำนวน 46.0 พันล้านดอลลาร์ สรอ. ลดลงจาก 427.7 พันล้านดอลลาร์ สรอ. ในปีก่อน (อ้างอิงจาก WEO : <http://www.imf.org/external/pubs/ft/weo/2016/02/pdf/tblparta.pdf> Table A1 และ A13)

ในปีนี้ ประเทศที่มีฐานะการลงทุนระหว่างประเทศเป็นสินทรัพย์สุทธิ (เป็นผู้ลงทุน) ได้แก่ ญี่ปุ่น จีน และสิงคโปร์ ในขณะที่กลุ่มประเทศที่รับการลงทุน ได้แก่ ไทย อินโดนีเซีย และฟิลิปปินส์ ต่างมีฐานะสุทธิเป็นหนี้สินที่ลดลง ส่วนหนึ่งเป็นผลจากการเพิ่มการลงทุนในต่างประเทศ อนึ่งประเทศมาเลเซียได้เปลี่ยนฐานะจากผู้รับการลงทุนเป็นผู้ลงทุน (รูปที่ 9)

## ภาคผนวก การจัดทำและเผยแพร่สถิติฐานะการลงทุนระหว่างประเทศ

### 1. นิยามและความสำคัญ

ฐานะการลงทุนระหว่างประเทศ (International investment position: IIP) หมายถึง บัญชีที่แสดงฐานะสินทรัพย์และหนี้สินทางการเงินที่คนในประเทศมีกับผู้มีถิ่นที่อยู่ในต่างประเทศ โดยจำแนกองค์ประกอบเป็นการลงทุนโดยตรง (Direct investment) การลงทุนในหลักทรัพย์ (Portfolio investment) ตราสารอนุพันธ์ทางการเงิน การลงทุนอื่นๆ และสินทรัพย์ที่เป็นเงินสำรองระหว่างประเทศ ซึ่งหากเป็นเงินทุนที่คนไทยออกไปลงทุนหรือถือครองสินทรัพย์ทางการเงินในต่างประเทศ (Thai investment abroad) จะถูกนับให้อยู่ด้านสินทรัพย์ แต่หากเป็นเงินลงทุนจากต่างชาติเข้ามาถือครองสินทรัพย์ทางการเงินในประเทศไทย ( Foreign investment in Thailand ) จะถูกนับเป็นหนี้สิน สถิติ IIP จึงเป็นข้อมูลสำคัญที่ใช้บ่งบอกความมั่นคงทางการเงินระหว่างประเทศของไทย โดยหากยอดคงค้างการถือครองสินทรัพย์สูงกว่าหนี้สิน (ฐานะสุทธิเป็นบวก) เท่ากับประเทศไทยเป็นเจ้าหนี้กับต่างชาติ หากต่ำกว่า (ฐานะสุทธิเป็นลบ) เท่ากับประเทศไทยมีฐานะเป็นลูกหนี้กับต่างชาติ

ท่ามกลางการเปลี่ยนแปลงของสภาพแวดล้อมทางการเงินของโลก บนกระแสการเปิดเสรีทางการค้าและการลงทุนระหว่างประเทศ สถิติ IIP ยังมีความสำคัญต่อการวางแผนและกำหนดนโยบายด้านเสถียรภาพด้านต่างประเทศ ซึ่งต้องติดตามผลกระทบของการเคลื่อนย้ายเงินทุนระหว่างประเทศ (Capital flows) และรู้ถึงฐานะการถือครองสินทรัพย์และหนี้สินที่ไทยมีกับต่างประเทศ ทั้งนี้ สถิติ IIP แสดงข้อมูลฐานะที่เป็นยอดคงค้าง (stock data) ทั้งด้านสินทรัพย์และหนี้สินที่มีกับ nonresident ซึ่งมีการแสดงองค์ประกอบเพื่อให้สามารถวิเคราะห์การเปลี่ยนแปลงฐานะ โดยจำแนกตามภาคเศรษฐกิจ ประเภทเงินทุน ธุรกรรม และแยกแยะได้ว่าเป็นผลจากการไหลเข้าออกของเงินทุนหรือปริมาณธุรกรรม (flow data) การตีราคาสินทรัพย์หนี้สิน และผลจากการเปลี่ยนแปลงของราคาหรืออัตราแลกเปลี่ยนเท่าไรอีกด้วย

นอกจากนี้ สถิติ IIP ยังเป็นส่วนหนึ่งของบัญชียอดรวมของประเทศที่รวมการถือครองสินทรัพย์และหนี้สินทางการเงินของทุกภาคเศรษฐกิจ โดยที่ภาคเศรษฐกิจภายในประเทศมีฐานะงบดุลระหว่างกันสุทธิแล้วเป็นศูนย์เสมอ<sup>1/</sup> ดังนั้น สุดท้ายแล้ว ความมั่งคั่งสุทธิของระบบเศรษฐกิจ (Net wealth of the economy) จะมาจาก 2 องค์ประกอบ คือ การถือครองสินทรัพย์ถาวร (Non-financial assets เช่น การถือครองที่ดิน สิ่งก่อสร้างลิขสิทธิ์ สิทธิบัตรต่างๆ) และการถือครองสินทรัพย์ทางการเงินสุทธิกับต่างประเทศ หรือ Net IIP นั่นเอง

ทั้งนี้ ธปท. ได้จัดทำและเผยแพร่ข้อมูลสถิติ IIP เป็นรายปีและรายไตรมาส โดยข้อมูลรายปีเริ่มจากงวดปี 2543 ส่วนข้อมูลรายไตรมาส ได้เริ่มเผยแพร่เป็นครั้งแรกเมื่อปลายปี 2557 มีข้อมูลเริ่มจากงวดไตรมาสที่ 1 ปี 2555 และมีการเผยแพร่ข้อมูลงวดใหม่ (update) ทุกไตรมาส โดยมีความล่าช้า (lag) 1 ไตรมาส

<sup>1</sup> เนื่องจากการบันทึกการมีสินทรัพย์หนี้สินระหว่างภาคเศรษฐกิจในประเทศ เมื่อภาคหนึ่งมีฐานะเป็นสินทรัพย์อีกภาคที่ทำธุรกรรมด้วยจะมีฐานะเป็นหนี้สินในจำนวนที่เท่ากันเสมอ

## 2. มาตรฐานการจัดทำสถิติและกฎหมายที่เกี่ยวข้อง

ในการจัดทำและเผยแพร่สถิตินี้ต่างประเทศ ธนาคารแห่งประเทศไทย (ธปท.) ได้ยึดหลักตามแนวทางปฏิบัติสากลตามคู่มือ Balance of Payments and International Investment Position Manual (BPM6) ของกองทุนการเงินระหว่างประเทศ (IMF) เพื่อให้สอดคล้องกับการเผยแพร่ข้อมูลเศรษฐกิจและการเงินตามมาตรฐานระดับสูง (Special Data Dissemination Standard: SDDS) ของ IMF ที่ประเทศไทยได้ประกาศเข้าร่วมมาตั้งแต่ปี พ.ศ. 2539

กฎหมายที่เกี่ยวข้องซึ่งช่วยสนับสนุนการจัดทำข้อมูลสถิติ IIP ประกอบด้วย

1) พระราชบัญญัติควบคุมการแลกเปลี่ยนเงิน พ.ศ. 2485 มีระเบียบเกี่ยวกับการรายงานข้อมูลช่วยให้มีข้อมูลนี้ต่างประเทศที่จัดเก็บจากระบบการรายงานธุรกรรมระหว่างประเทศผ่านธนาคารพาณิชย์ (International Transaction Reporting System: ITRS)

2) พระราชบัญญัติธนาคารแห่งประเทศไทย พ.ศ. 2485 มาตรา 10 แก้ไขเพิ่มเติมโดยพระราชบัญญัติธนาคารแห่งประเทศไทย (ฉบับที่ 4) พ.ศ. 2551 ให้อำนาจ ธปท. ในการจัดเก็บข้อมูลเพื่อจัดทำข้อมูลดุลการชำระเงินฐานะการลงทุนระหว่างประเทศซึ่งรวมข้อมูลนี้ต่างประเทศ และข้อมูลปริมาณเงิน

## 3. เนื้อหาและรายละเอียดของข้อมูล

สถิติฐานะการลงทุนระหว่างประเทศ ในขั้นแรก มีการแบ่งข้อมูลออกเป็นด้านสินทรัพย์และหนี้สิน จากนั้นภายใต้แต่ละด้านมีการแสดงข้อมูลย่อยตามลักษณะฟังก์ชัน (Functional categories) เพื่อสะท้อนประเภทของการลงทุนและแรงจูงใจของนักลงทุน จากนั้นจึงค่อยมีการจำแนกตามประเภทธุรกรรม ดังนี้

1) **การลงทุนโดยตรง** หมายถึง การที่ผู้ลงทุนที่เป็นนิติบุคคลหรือบุคคลที่มีถิ่นฐานในประเทศหนึ่งเข้าไปมีส่วนร่วมในการบริหารกิจการของผู้ที่มีถิ่นฐานในอีกประเทศหนึ่ง โดยการร่วมลงทุนหรือถือหุ้นในกิจการตั้งแต่ร้อยละ 10 ขึ้นไป จำแนกตามประเภทธุรกรรมประกอบด้วยเงินลงทุนในทุนเรือนหุ้น (Equity capital) สินทรัพย์และหนี้สินที่มีกับกลุ่มบริษัทในเครือ และกำไรสะสมที่นำกลับมาลงทุน (Reinvestment of Earnings)

2) **การลงทุนในหลักทรัพย์** หมายถึง การถือครองหลักทรัพย์ที่แบ่งตามประเภทธุรกรรมประกอบด้วยตราสารทุน (Equity securities) และตราสารหนี้ (Debt securities) ทุกประเภท เช่น พันธบัตร (Bonds) ตั๋วเงิน (Notes) และเครื่องมือทางการเงินอื่นๆ (Money market instruments) ทั้งนี้ ไม่รวมตราสารที่จัดเป็นการลงทุนโดยตรงตามข้อ 1 และการถือตราสารหนี้ของกิจการในเครือ และตราสารที่เป็นเงินสำรองระหว่างประเทศ

3) **การลงทุนอื่น ๆ** ประกอบไปด้วย เงินลงทุนที่ไม่เน้นอยู่ในการลงทุนโดยตรง การลงทุนในหลักทรัพย์ ตราสารอนุพันธ์ทางการเงิน และเงินสำรองระหว่างประเทศ ดังนี้

3.1 **สินเชื่อทางการค้า (Trade Credits)** หมายถึง สินเชื่อเพื่อการค้าที่ผู้ขายสินค้าให้แก่ผู้ซื้อโดยตรง

3.2 **เงินกู้** ประกอบด้วย เงินกู้/เงินให้กู้ทั้งระยะสั้น (ไม่เกิน 1 ปี) และระยะยาว โดยรวมเงินกู้ระหว่างเครือของสถาบันการเงินที่ประกอบธุรกิจรับฝากเงิน และสถาบันการเงินอื่นๆ ที่ประกอบธุรกิจสินเชื่อและให้สินเชื่อ

3.3 เงินสดและเงินฝากธนาคาร (Currency and Deposits) ประกอบด้วย เงินสด (Currency) หมายถึง ธนบัตร และเหรียญกษาปณ์ในมือที่ใช้หมุนเวียนและใช้ชำระหนี้ได้ตามกฎหมาย ส่วนเงินฝาก (Deposits) ประกอบด้วย เงินฝากที่สามารถโอนเปลี่ยนมือให้ผู้อื่นได้ (Transferable Deposits) เช่น เช็คหรือคำสั่งจ่ายเงิน เป็นต้น และเงินฝากอื่นๆ (Other Deposits) หมายถึง เงินฝากที่นอกเหนือไปจากเงินฝากที่สามารถโอนเปลี่ยนมือให้ผู้อื่นได้

3.4 สินทรัพย์อื่น ๆ และหนี้สินอื่น ๆ ได้แก่ บัญชีลูกหนี้และเจ้าหนี้อื่นๆ (Other Assets/Other Liabilities)

**4) ธุรสารอนุพันธ์ทางการเงิน** หมายถึง สัญญาทางการเงินที่มูลค่าของสัญญาขึ้นอยู่กับความเคลื่อนไหวของราคาสินทรัพย์อ้างอิง (Underlying Assets)

**5) สินทรัพย์เงินสำรองระหว่างประเทศ** หมายถึง สินทรัพย์ต่างประเทศที่ถือครองโดยธนาคารกลาง เพื่อใช้ประโยชน์ในการชดเชยการขาดดุลการชำระเงิน หรือใช้เป็นเครื่องมือหนึ่งในการดำเนินนโยบายอัตราแลกเปลี่ยน ประกอบไปด้วย ทองคำที่ใช้เป็นทุนสำรองเงินตรา สิทธิพิเศษถอนเงิน (Special Drawing Rights: SDR) ฐานะเงินสำรองในกองทุนการเงินระหว่างประเทศ (Reserve position in the Fund) สินทรัพย์เงินตราต่างประเทศ (Foreign Currency Reserves) และสินทรัพย์อื่น ๆ (Other Reserve Assets)

นอกจากนี้ การจัดทำข้อมูลสถิติฐานะการลงทุนระหว่างประเทศ ยังได้จำแนกข้อมูลตามมิติต่างๆ อาทิ ภาคเศรษฐกิจ ประเภทธุรกรรม ประเทศที่เป็นแหล่งเงินลงทุนโดยตรงในไทย ประเทศที่รับเงินลงทุนจากไทย ตลอดจนประเภทธุรกิจไทยที่รับการลงทุนโดยตรงจากต่างประเทศ เป็นต้น

ทั้งนี้ ผลรวมของยอดคงค้างสินทรัพย์และหนี้สินต่างประเทศในสกุลเงินต่าง ๆ คำนวณเทียบค่าเป็นสกุลดอลลาร์ สรอ. โดยใช้อัตราซื้อขายเฉลี่ย ณ วันสิ้นงวดในตลาดนิวยอร์ก (New York closing mid-rate exchange rate) สำหรับข้อมูลการเปลี่ยนแปลงยอดคงค้างในส่วนที่เป็นธุรกรรมในสกุลเงินต่าง ๆ คำนวณเทียบค่าเป็นสกุลดอลลาร์ สรอ. โดยใช้อัตราซื้อขายเฉลี่ยระหว่างงวดในตลาดนิวยอร์กเช่นเดียวกัน

#### 4. แหล่งที่มาของข้อมูล

ข้อมูลฐานะการลงทุนระหว่างประเทศของไทย มาจากแหล่งข้อมูล 2 แบบ คือ การได้รับรายงาน (Administrative Report) และการสำรวจ (Survey)

1) การได้รับรายงาน (Administrative Report) ได้แก่ ระบบการรายงานธุรกรรมต่างประเทศ (International Transactions Reporting System: ITRS) แบบนำเสนอเงินที่เกี่ยวข้องกับการลงทุนระหว่าง



ประเทศ (สบข.3/1)<sup>2/</sup> ศูนย์ข้อมูลตราสารการเงินแห่งประเทศไทย รายงานข้อมูลการลงทุนในหลักทรัพย์ในต่างประเทศ<sup>3/</sup> หน่วยงานราชการและรัฐวิสาหกิจ

2) การสำรวจ (Survey) ได้แก่ แบบสำรวจข้อมูลฐานะการลงทุนระหว่างประเทศรายไตรมาส (แบบสำรวจ 46) แบบสำรวจข้อมูลหนี้ต่างประเทศของภาคเอกชนที่ไม่มีโช่นาการรายไตรมาส (แบบสำรวจ 42) และ แบบสำรวจข้อมูลวิธีการชำระค่าสินค้าและยอดคงค้างสินเชื่อกำต่างประเทศรายปี (แบบสำรวจ 44)

#### 4.1 การสำรวจข้อมูลฐานะการลงทุนระหว่างประเทศ

##### 1) ประชากรและกลุ่มตัวอย่าง

การสำรวจข้อมูลฐานะการลงทุนระหว่างประเทศ (แบบสำรวจ 46) ครอบคลุมข้อมูลสินทรัพย์และหนี้สินทางการเงินระหว่างประเทศของภาคธุรกิจเอกชนที่มีโช่นาการ ภาคธนาคารและรัฐวิสาหกิจ ในการจัดทำงวดข้อมูลไตรมาสสุดท้ายของปี 2558 จำนวนประชากรของการสำรวจมีทั้งสิ้น 11,690 ราย โดยธพท. ได้ดำเนินการส่งแบบสำรวจไปยังธุรกิจเอกชนที่มีโช่นาการ 793 ราย ภาคธนาคาร 28 ราย และรัฐวิสาหกิจ 6 ราย รวมทั้งสิ้น 827 ราย ซึ่งการสำรวจภาคธุรกิจเอกชนที่มีโช่นาการ ใช้การคัดเลือกตัวอย่างด้วยวิธีการกำหนด threshold ของมูลค่าการลงทุน<sup>4/</sup> โดยเลือกจากยอดคงค้างเงินลงทุนในหุ้นทุนจากต่างประเทศ หรือเงินลงทุนในหุ้นทุนในต่างประเทศของไทย (Expected Stock) ตั้งแต่ 1,000 ล้านบาทขึ้นไป ซึ่งมีคุ่มรวมของยอดคงค้างสินทรัพย์และหนี้สินต่างประเทศเฉลี่ยอยู่ที่ประมาณร้อยละ 80 ของประชากร ทั้งนี้ อัตราการตอบกลับแบบสำรวจอยู่ที่ร้อยละ 93.6

##### 2) การตรวจสอบคุณภาพ

ข้อมูลที่ได้จากการตอบกลับแบบสำรวจ ผู้จัดทำข้อมูลจะตรวจสอบความสอดคล้องกันของข้อมูลงวดปัจจุบันกับงวดก่อน และการเปลี่ยนแปลงที่เกิดขึ้นในระหว่างงวด กล่าวคือ

$$Stock_t = Stock_{t-1} \pm \text{การเปลี่ยนแปลงระหว่างงวด (ธุรกรรม ราคา อัตราแลกเปลี่ยน และอื่นๆ)}$$

นอกจากนี้ ยังมีการตรวจสอบจากแหล่งอื่นๆ เช่น รายงานการซื้อขายเงินตราต่างประเทศ ข้อมูลจากตลาดหลักทรัพย์ และข่าวจากหนังสือพิมพ์ ทั้งนี้จะมีการปรับข้อมูลรายปี เมื่อได้รับการรายงานจากแบบ สบข. 3/1 ซึ่งเป็นข้อมูลที่ผ่านการรับรองจากผู้สอบบัญชีของบริษัทนั้น ๆ

##### 3) การประมาณการ

2 ในปี 2549 ธพท. ได้จัดทำบันทึกข้อตกลงความร่วมมือ (MOU) กับกรมพัฒนาธุรกิจการค้า กระทรวงพาณิชย์ โดยการออกประกาศให้นิติบุคคลที่มีต่างชาติมาลงทุนในประเทศไทย หรือกิจการไทยที่ไปลงทุนในต่างประเทศ คิดเป็นสัดส่วนตั้งแต่ ร้อยละ 1 ต้องแจ้งข้อมูลตามแบบนำส่งงบการเงินที่เกี่ยวข้องกับการลงทุนระหว่างประเทศ (แบบ ส.บข.3/1) โดยมีผลบังคับใช้กับงบการเงินรอบปีบัญชี 2549 เป็นต้นไป

3 สำหรับผู้ลงทุน 9 สถาบัน ได้แก่ 1) กบข. 2) กองทุนประกันสังคม 3) กองทุนสำรองเลี้ยงชีพ 4) กองทุนรวม (ไม่รวมกองทุนส่วนบุคคล) 5) บริษัทหลักทรัพย์ 6) บริษัทประกันชีวิตและบริษัทประกันวินาศภัย 7) สถาบันการเงินที่มีกฎหมายจัดตั้ง 8) นิติบุคคลฯ ที่มีสินทรัพย์ตามงบดุล 5,000 ลบ. 9) บริษัทจดทะเบียนในตลาดหลักทรัพย์แห่งประเทศไทย และ บุคคลรายย่อย (ลงทุนผ่านตัวแทนการลงทุนในประเทศ -บริษัทหลักทรัพย์/กองทุนส่วนบุคคล) ไม่เกินวงเงิน ก.ล.ต. จัดสรร

<sup>4/</sup>ในอดีตเคยทำการคัดเลือกกลุ่มตัวอย่างด้วยวิธีการคุ่มรวม (Coverage)

สำหรับประชากรส่วนที่ไม่ได้ส่งแบบสำรวจ และกลุ่มตัวอย่างที่ไม่ได้ตอบแบบสำรวจ ประเมินการจาก Growth ของบริษัทที่ตอบแบบสำรวจ โดยแบ่งธุรกิจที่จดทะเบียนในตลาดหลักทรัพย์ และไม่จดทะเบียนในตลาดหลักทรัพย์ จากนั้นจำแนกตามประเภทธุรกิจ (ISIC Rev.4) เพื่อคำนวณสัดส่วนการเติบโตของแต่ละบริษัท โดยใช้ฐานข้อมูลจากการเก็บข้อมูลประชากรครั้งล่าสุดคือปี 2553

#### 4.2 การสำรวจข้อมูลหนี้ต่างประเทศ<sup>5/</sup>

หนี้ต่างประเทศของธุรกิจเอกชนที่ไม่มีธนาคาร (non-banks) ประมวลผลจากการสำรวจ (แบบสำรวจ 42) และการประมาณการข้อมูลรายย่อยด้วยข้อมูลจากรายงาน (ระบบ ITRS) ครอบคลุมสถาบันการเงินที่ไม่รับฝากเงิน และธุรกิจที่ไม่ใช่สถาบันการเงิน คริวเรือน และองค์กรที่ไม่แสวงหากำไร ส่วนหนี้ต่างประเทศภาคอื่นๆ อาศัยข้อมูลจากการได้รับรายงานเป็นสำคัญ

ในงวดข้อมูลไตรมาสสุดท้าย ปี 2558 จำนวนประชากรของการสำรวจหนี้ต่างประเทศภาคเอกชนที่ไม่มีธนาคาร มีจำนวน 8,346 ราย ธปท. ได้ดำเนินการสำรวจเฉพาะกลุ่มตัวอย่างซึ่งมีคัมรวมของยอดคงค้างหนี้ต่างประเทศอยู่ในช่วงร้อยละ 75 ของประชากร รวมจำนวน 410 ราย ซึ่งจำนวนราวครึ่งหนึ่งเป็นรายใหญ่ที่ดำเนินการสำรวจทุกราย (cut-off tail) โดยใช้เกณฑ์ยอดหนี้คงค้าง 20 ล้านดอลลาร์ สรอ. ขึ้นไป และมีการสุ่ม (random sampling) จากกลุ่มที่มียอดคงค้างตั้งแต่ 3.5 และไม่เกิน 20 ล้านดอลลาร์ สรอ. จำนวน 50 รายในแต่ละไตรมาส เพื่อใช้ในการตรวจสอบคุณภาพของข้อมูลรายเล็กที่ไม่ได้ส่งสำรวจ ที่เหลือเป็นกลุ่มตัวอย่างอื่น อาทิ กลุ่มประชากรรายใหม่ ทั้งนี้ อัตราการตอบกลับแบบสำรวจอยู่ที่ร้อยละ 91.5

#### 4.3 การสำรวจข้อมูลสินเชื่อการค้า<sup>6/</sup>

ธปท. ดำเนินการสำรวจข้อมูลสินเชื่อการค้า ผ่านแบบสำรวจวิธีการชำระค่าสินค้าและยอดคงค้างสินเชื่อการค้าต่างประเทศ (แบบสำรวจ 44) ปีละ 1 ครั้ง ครอบคลุมธุรกิจเอกชนและรัฐวิสาหกิจที่มีธุรกรรมการส่งออก และ/หรือนำเข้าสินค้าผ่านกรมศุลกากร ย้อนหลัง 1 ปี สำหรับการสุ่มตัวอย่าง ธปท. ทำการแบ่งกลุ่มประชากรผู้ส่งออกและผู้นำเข้า แบบชั้นภูมิ (Stratified Sampling) โดยมีมูลค่าการค้า และประเภทธุรกิจ (ISIC: International Standard Industrial Classification) มาเป็นปัจจัยในการสุ่มตัวอย่าง เพื่อให้การเลือกหน่วยตัวอย่างกระจายตัวทั้งรายใหญ่ กลาง และเล็ก รวมทั้งครอบคลุมหมวดสินค้าหลัก ๆ ที่มีการส่งออกและนำเข้า และในแต่ละชั้นภูมิย่อยที่จำแนกตามมูลค่าการค้าและประเภทธุรกิจ ธปท. คัดเลือกหน่วยตัวอย่างด้วยวิธีการเลือกตัวอย่างแบบมีระบบ

ในงวดข้อมูลไตรมาสสุดท้ายของปี 2557 จำนวนประชากรของการสำรวจมีทั้งสิ้น 93,372 ราย (ฐานข้อมูลกรมศุลกากร) ธปท. ได้ดำเนินการสำรวจเฉพาะผู้ประกอบการนิติบุคคล จำนวน 989 ราย มีคัมรวมของยอดนำเข้า

<sup>5</sup> อ่านรายละเอียดเพิ่มเติมได้ทางเว็บไซต์ของ ธปท. ในรายงานหนี้ต่างประเทศของไทย ปี 2558

<https://www.bot.or.th/Thai/Statistics/Articles/Pages/survey.aspx>

<sup>6</sup> รายละเอียดสามารถอ่านเพิ่มเติมในบทความทางเว็บไซต์ของ ธปท. “สินเชื่อการค้าระหว่างประเทศ” โดย คุณทิพย์ ตรงธรรมกิจ, กมลวัลย์ ประवालศิลป์ และ วิศวานันท์ เจริญสุข

[www.bot.or.th/Thai/Statistics/Articles/Doc\\_Lib\\_statisticsHorizon/TradeCredit.pdf](http://www.bot.or.th/Thai/Statistics/Articles/Doc_Lib_statisticsHorizon/TradeCredit.pdf)

ร้อยละ 70.2 และยอดส่งออกร้อยละ 75.9 ของประชากรในแต่ละกลุ่ม ทั้งนี้ อัตราการตอบกลับแบบสำรวจอยู่ที่ร้อยละ 88.98

## 5. การเผยแพร่สถิติฐานการลงทุนระหว่างประเทศ

ธปท. ได้เผยแพร่สถิติฐานการลงทุนระหว่างประเทศสู่สาธารณชนเป็นประจำผ่านช่องทางต่างๆ ดังนี้

- 1) เว็บไซต์ของธนาคารแห่งประเทศไทย [www.bot.or.th](http://www.bot.or.th) เป็นข้อมูลรายไตรมาส เริ่มตั้งแต่ พ.ศ.2555 ไตรมาส 1 ข้อมูลมีความล่าช้า (lag) 1 ไตรมาส โดยเผยแพร่ (Update) ทุกสิ้นไตรมาส ทั้งนี้ ข้อมูลอดีต (ก่อนใช้ BPM6) มีข้อมูลรายปี ตั้งแต่ พ.ศ. 2543 – 2553
- 2) เว็บไซต์องค์กรการเงินระหว่างประเทศ (IMF) ได้แก่
  - 2.1) International Investment Position <http://data.imf.org/regular.aspx?key=60947518>)
  - 2.2) Coordinated Direct Investment Survey (CDIS) (<http://data.imf.org/?sk=40313609-F037-48C1-84B1-E1F1CE54D6D5>)
  - 2.3) Coordinated Portfolio Investment Survey (CPIS)
   
<http://data.imf.org/?sk=B981B4E3-4E58-467E-9B90-9DE0C3367363>)

สำหรับข้อมูลนอกเหนือจากที่เผยแพร่ผ่านเว็บไซต์ของ ธปท. และ IMF จะจัดทำเมื่อมีผู้ขอใช้งาน โดยพิจารณาตามความจำเป็นและความเหมาะสม



ตารางแนบ 2: บัญชีฐานะการลงทุนระหว่างประเทศของไทย จำแนกตามภาคเศรษฐกิจ

Table 2: Thailand's International Investment Position Classified by Sector

(หน่วย : ล้านดอลลาร์ สหรัฐ.)

(Millions of US Dollars)

(ณ สิ้นงวด) (End of period)	ฐานะการลงทุนสุทธิ Net International Investment Position				
	รัฐบาล General government	ธนาคารแห่งประเทศไทย Central Bank	สถาบันการเงินที่ประกอบธุรกิจรับฝากเงิน Other depository corporations	ภาคอื่น ๆ Other sectors	รวม Total
2550/2007	-1,748	87,224	-3,832	-136,713	-55,069
2551/2008	-1,885	110,519	-7,335	-114,717	-13,417
2552/2009	-2,436	136,421	-23,053	-115,611	-4,678
2553/2010	-6,250	167,300	-41,153	-161,766	-41,869
2554/2011	-9,259	170,588	-37,060	-165,382	-41,112
2555/2012	-16,058	175,750	-60,765	-179,999	-81,073
2556/2013	-18,609	166,275	-54,869	-162,441	-69,645
2557/2014	-20,662	159,028	-59,292	-176,352	-97,279
2558/2015 <sup>P</sup>	-17,699	159,890	-34,062	-151,237	-43,108

(หน่วย : ล้านดอลลาร์ สหรัฐ.)

(Millions of US Dollars)

(ณ สิ้นงวด) (End of period)	สินทรัพย์ต่างประเทศ Foreign Assets				
	รัฐบาล General government	ธนาคารแห่งประเทศไทย Central Bank	สถาบันการเงินที่ประกอบธุรกิจรับฝากเงิน Other depository corporations	ภาคอื่น ๆ Other sectors	รวม Total
2550/2007	523	87,752	29,366	45,720	163,361
2551/2008	988	111,062	21,574	44,877	178,500
2552/2009	1,447	138,469	17,068	60,938	217,922
2553/2010	1,533	172,179	19,029	70,388	263,129
2554/2011	1,749	175,767	29,353	77,028	283,898
2555/2012	1,710	184,217	28,333	102,697	316,957
2556/2013	1,642	171,252	31,893	115,821	320,608
2557/2014	1,440	162,205	33,189	132,606	329,441
2558/2015 <sup>P</sup>	1,074	161,706	39,713	136,524	339,016

(หน่วย : ล้านดอลลาร์ สหรัฐ.)

(Millions of US Dollars)

(ณ สิ้นงวด) (End of period)	หนี้สินต่างประเทศ Foreign Liabilities				
	รัฐบาล General government	ธนาคารแห่งประเทศไทย Central Bank	สถาบันการเงินที่ประกอบธุรกิจรับฝากเงิน Other depository corporations	ภาคอื่น ๆ Other sectors	รวม Total
2550/2007	2,271	528	33,197	182,433	218,430
2551/2008	2,872	543	28,909	159,594	191,918
2552/2009	3,883	2,048	40,121	176,549	222,601
2553/2010	7,783	4,880	60,182	232,153	304,998
2554/2011	11,008	5,178	66,413	242,410	325,010
2555/2012	17,768	8,467	89,098	282,697	398,030
2556/2013	20,251	4,976	86,763	278,263	390,253
2557/2014	22,102	3,177	92,482	308,958	426,720
2558/2015 <sup>P</sup>	18,773	1,815	73,775	287,761	382,124

<sup>P</sup> = ข้อมูลเบื้องต้น

<sup>P</sup> = Preliminary

ที่มา: ทีมสถิติฐานะการลงทุนระหว่างประเทศ ฝ่ายสถิติและสารสนเทศ ธนาคารแห่งประเทศไทย

Source: International Investment Position Statistics Team Statistics and Information Systems Department Bank of Thailand