



ธนาคารแห่งประเทศไทย
BANK OF THAILAND



ธนาคารแห่งประเทศไทย
BANK OF THAILAND

Media Briefing

ภาวะและแนวโน้มเงินเฟ้อ

โดย ผอ.ส. สักกะภพ พันธุ์ยานุกูล ฝ่ายเศรษฐกิจมหภาค

ผอ.ส.สุรัช แทนบุญ ฝ่ายนโยบายการเงิน

ผอ.รุ่งพร เรืองพิทยา ฝ่ายนโยบายการเงิน

วันศุกร์ที่ 11 กุมภาพันธ์ 2565

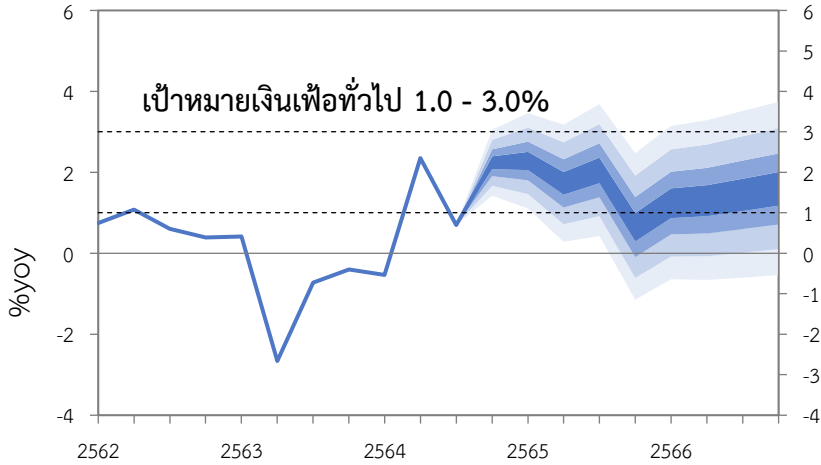


พัฒนาการเงินเพื่อล่าสุด

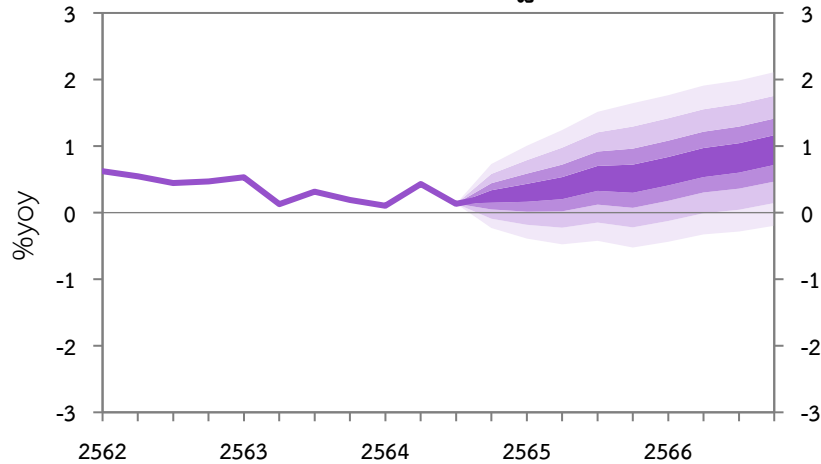
- อัตราเงินเฟ้อทั่วไปในเดือนมกราคม 2565 ปรับเพิ่มขึ้นสูงจากราคาพลังงานเป็นหลัก และส่วนหนึ่งจากอาหารสด
- ราคาที่ปรับสูงขึ้นมาจากสินค้าบางประเภทและไม่ได้เพิ่มเป็นวงกว้าง

อัตราเงินเฟ้อทั่วไปในเดือนมกราคม 2565 ปรับเพิ่มขึ้นสูง จากราคาพลังงานเป็นหลัก และส่วนหนึ่งจากอาหารสด

อัตราเงินเฟ้อทั่วไป

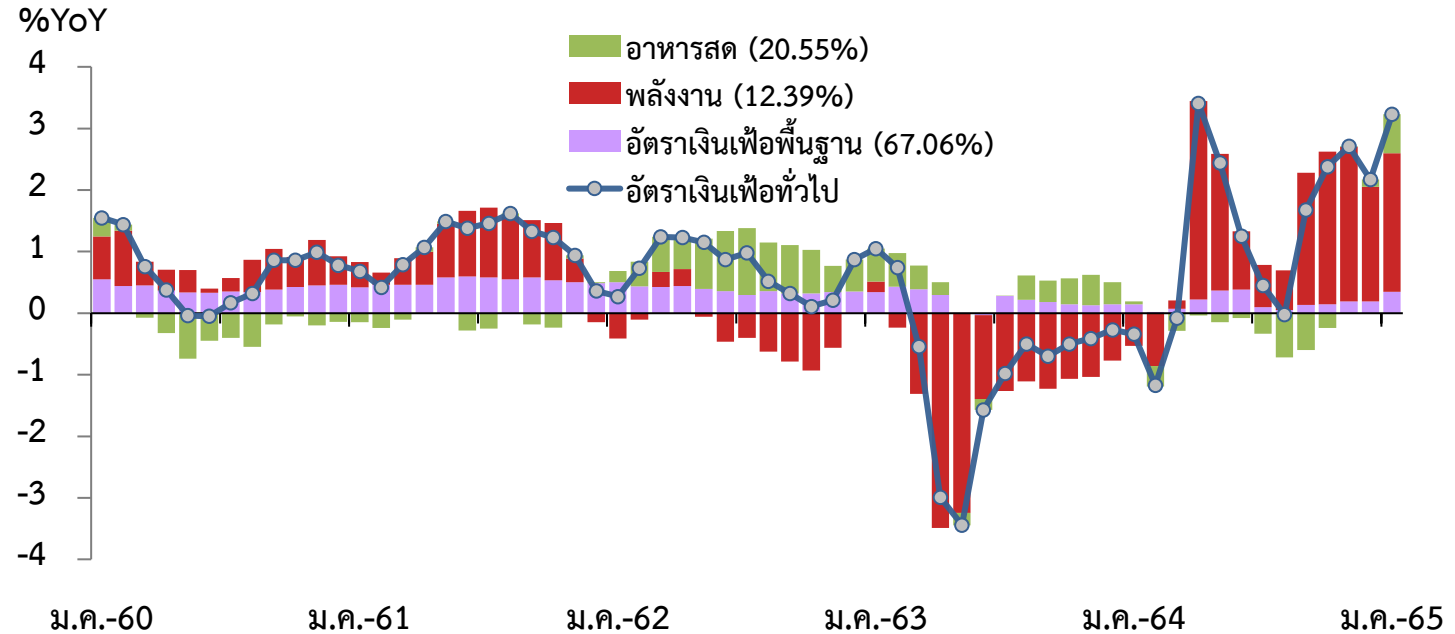


อัตราเงินเฟ้อพื้นฐาน



ที่มา: รายงานนโยบายการเงิน ฉบับ ธ.ค. 64

ที่มาของอัตราเงินเฟ้อทั่วไป



ที่มา: กระทรวงพาณิชย์ คำนวณโดย ธพท.

ความเสี่ยงสำคัญต่ออัตราเงินเฟ้อ

Upside risks

- ราคาพลังงานและอาหารอาจเพิ่มขึ้นมากกว่าคาด
- การส่งผ่านต้นทุนที่สูงขึ้น
- Supply disruption ยืดเยื้อ

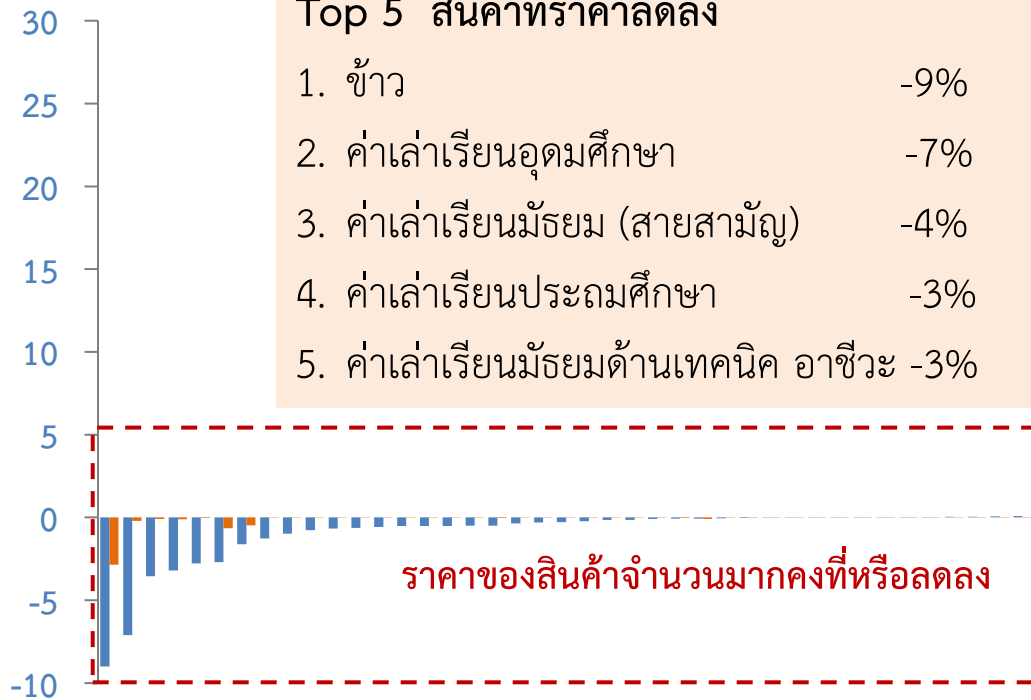
Downside risks

- เศรษฐกิจอาจฟื้นตัวช้ากว่าคาด

การเพิ่มขึ้นของราคาสินค้ายังไม่ได้กระจายตัวเป็นวงกว้าง ราคาของสินค้าจำนวนมากคงที่หรือลดลง ขณะที่การเพิ่มขึ้นของราคาน้ำมันมีผลกระทบสูงกว่าหมวดอื่นจากสัดส่วนการบริโภคและราคาที่สูง

การเพิ่มขึ้นของราคาสินค้าเทียบกับช่วงเดียวกันปีก่อน & การเพิ่มขึ้นของราคาสินค้าตามสัดส่วนการบริโภค

Price changes of individual items (%YoY)



Top 5 สินค้าที่ราคาเพิ่มขึ้น	
1. น้ำมันเชื้อเพลิง	27%
2. เนื้อสัตว์ (เนื้อหมู/โค)	22%
3. เครื่องปรุงอาหาร	9%
4. ไข่	6%
5. ค่าไฟฟ้า	4%

Contribution of individual items to inflation (percentage points)

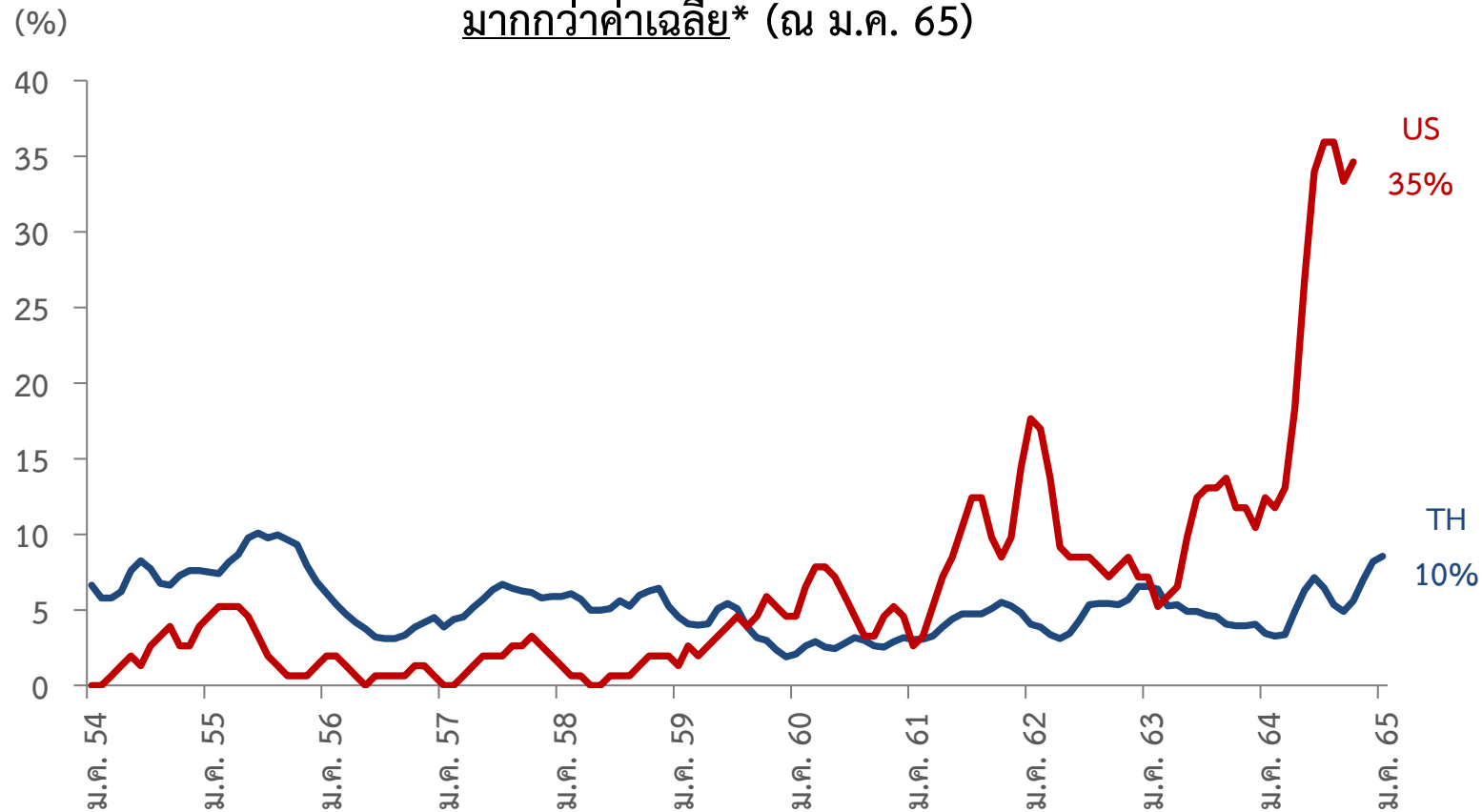


ที่มา: กระทรวงพาณิชย์ คำนวณโดย ธปท.

หมายเหตุ: คำนวณการเปลี่ยนแปลงของราคารายหมวดระดับ 4 digits จำนวน 90 หมวดในเดือน ม.ค. 65 เทียบกับ ม.ค. 64

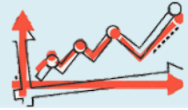
จำนวนสินค้าและบริการในไทยที่ราคาเพิ่มขึ้นสูงกว่าปกติอย่างมากมีสัดส่วนที่น้อย สะท้อนปัจจัยเฉพาะที่กระจุกตัวในกลุ่มสินค้าบางกลุ่มเท่านั้น

สัดส่วนจำนวนสินค้าและบริการที่ราคาเพิ่มขึ้น
มากกว่าค่าเฉลี่ย* (ณ ม.ค. 65)



ที่มา: Federal Reserve Bank of San Francisco และกระทรวงพาณิชย์ คำนวณโดย ธปท.

หมายเหตุ: *มากกว่า 2 s.d. ของค่าเฉลี่ย 5 ปีย้อนหลัง; คำนวณจาก %YoY และ smooth สัดส่วนด้วย 3mma

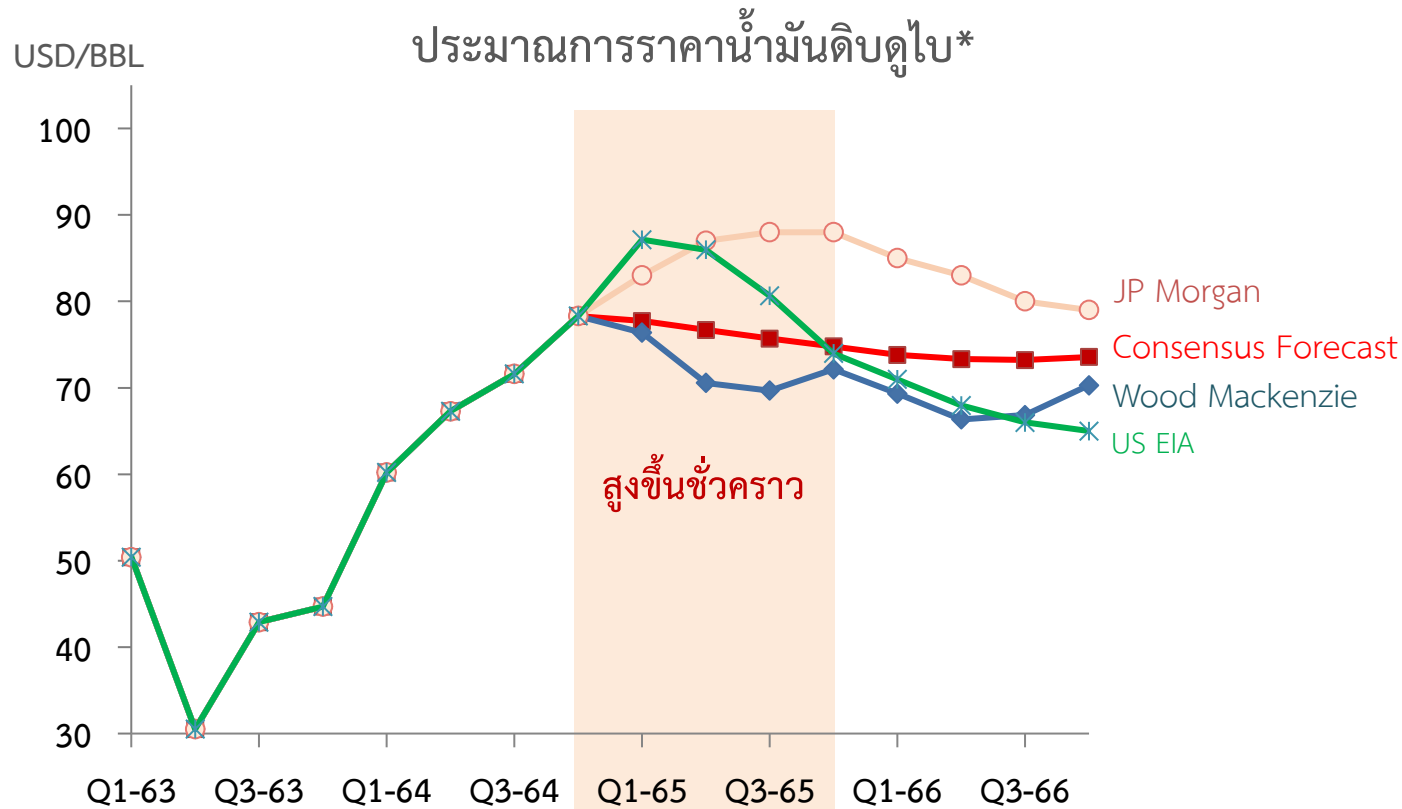


แนวโน้มในระยะข้างหน้า

- อัตราเงินเฟ้อจะเพิ่มขึ้นสูงกว่าเป้าหมายเงินเฟ้อในช่วงแรกของปี 65 และจะลดลงในช่วงหลังของปี ตามแนวโน้มของราคาพลังงานและการคลี่คลายลงของปัญหาการขาดแคลนสินค้าและตู้ขนส่ง
- คาดว่าอัตราเงินเฟ้อในปี 65 และเงินเฟ้อคาดการณ์ระยะปานกลางจะ**อยู่ในกรอบเป้าหมาย**
- **มีความเสี่ยงที่เงินเฟ้อจะปรับขึ้นมากกว่าคาด** หากราคาพลังงานและอาหารสดอยู่ในระดับสูงต่อเนื่อง หรือมีการส่งผ่านต้นทุนมายังราคาสินค้าเพิ่มเติม จึงต้องติดตามอย่างใกล้ชิด

แม้ราคาน้ำมันจะปรับเพิ่มขึ้น แต่นักวิเคราะห์ส่วนมากคาดว่า แรงกดดันจากราคาน้ำมันจะทยอยลดลงในช่วงครึ่งหลังของปี 2565

นักวิเคราะห์ปรับเพิ่มคาดการณ์ราคาน้ำมัน จากการระบาดของ Omicron ที่กระทบอุปสงค์น้อยกว่าคาด ปัญหาด้านการผลิตในบางประเทศ และความกังวลต่อ Geopolitics ที่ยืดเยื้อ แต่ยังคงคาดว่าราคาน้ำมันน่าจะทยอยปรับลงในช่วงครึ่งหลังของปี



	2565		2566
USD/BBL	ธ.ค.	ก.พ.	ก.พ.
Min	68.3	68.3	55.3
Median	74.0	76.2 ↑	70.8
Max	86.5	95.3 ↑	104.0

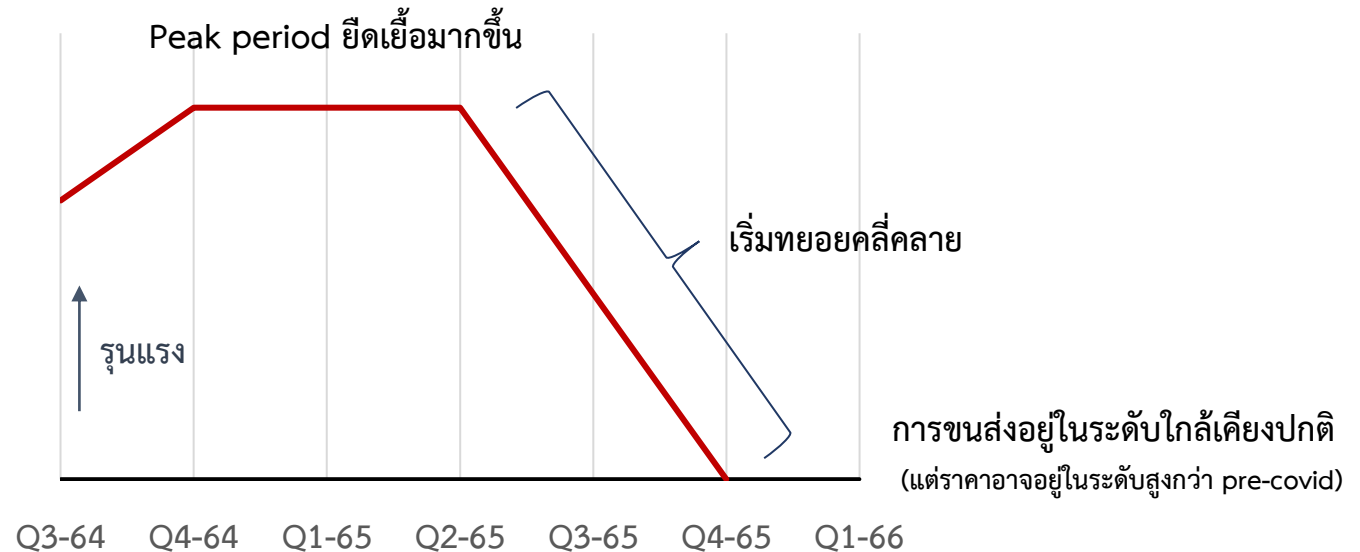
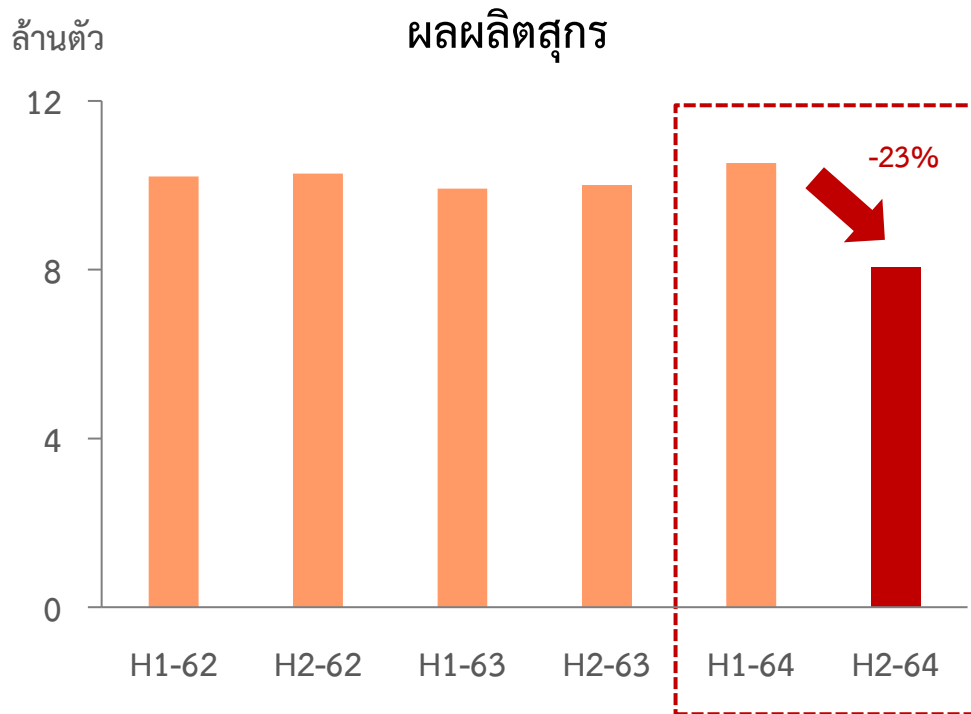
*แปลงจากประมาณการราคา Brent โดยให้ราคาดูไบต่ำกว่าราคา Brent 1 USD อ้างอิงจาก spread ราคาใน Q4-64

ที่มา: Consensus Economics, JP Morgan, Wood Mackenzie ณ ม.ค. 64 และ EIA ณ ก.พ. 64

การเพิ่มขึ้นของราคาเนื้อสุกร ต้นทุนการขนส่งและราคา Semiconductor คาดว่าเป็นการเพิ่มชั่วคราว และจะปรับลงในช่วงครึ่งปีหลังตามปริมาณสินค้าที่จะผลิตได้มากขึ้นและปัญหาการขนส่งที่มีน้อยลง

ปริมาณสุกรที่ลดลง คาดว่าใช้เวลาอย่างน้อย 10 เดือน
จึงจะเริ่มคลี่คลายตามระยะเวลาเพาะพันธุ์ใหม่

ปัญหาการขาดแคลนตู้ขนส่งและวัตถุดิบในการผลิตอาจยืดเยื้อ
แต่คาดว่าจะคลี่คลายได้ในปี 2565 ที่จะเห็นราคาของการขนส่งและ
semiconductor ปรับลดลง

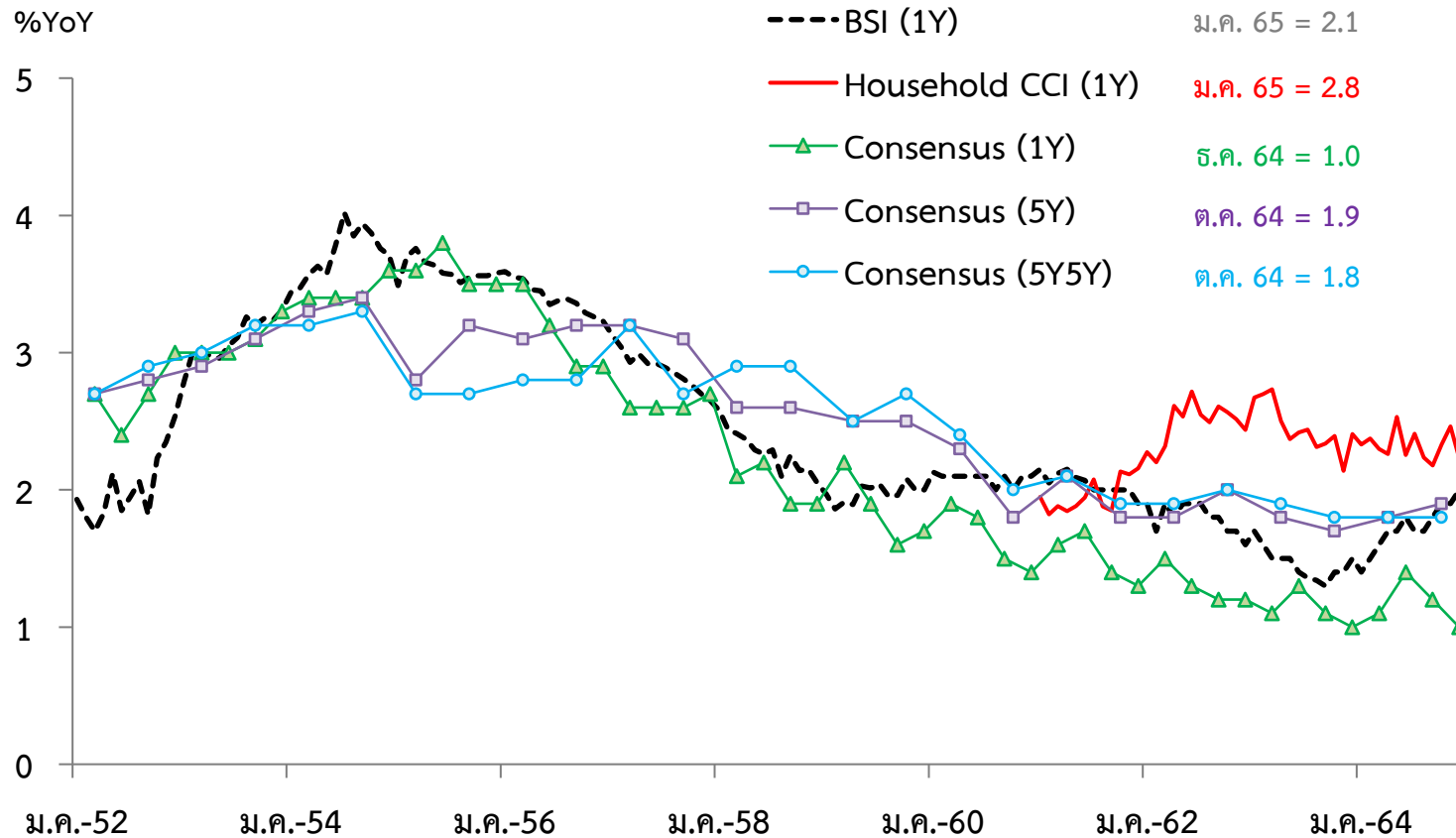


ที่มา: สำนักงานเศรษฐกิจการเกษตร คำนวณโดย ธปท.



การคาดการณ์เงินเฟ้อระยะสั้นล่าสุดปรับเพิ่มขึ้น โดยรวมยังยึดเหนี่ยว อยู่ในกรอบเป้าหมายที่ 1-3% แต่ต้องติดตามพัฒนาการอย่างใกล้ชิด

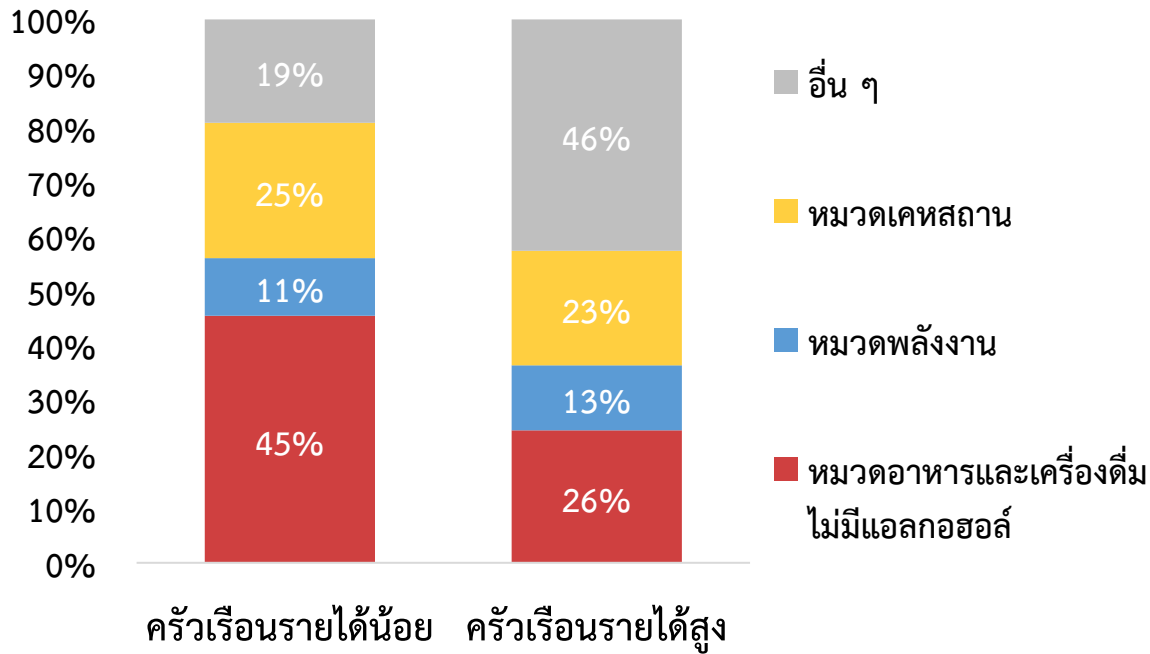
การคาดการณ์เงินเฟ้อ



ที่มา: BSI Survey (ธปท.) Household Survey (กพณ.) และ Consensus Economics

การเพิ่มขึ้นของราคาสินค้าส่งผลกระทบต่อผู้บริโภคน้อยกว่าที่คิดเนื่องจากลักษณะการบริโภค โดยกลุ่มที่มีการใช้จ่ายในหมวดอาหารและเครื่องดื่มในสัดส่วนที่สูงกว่าจะได้รับผลกระทบมากกว่า

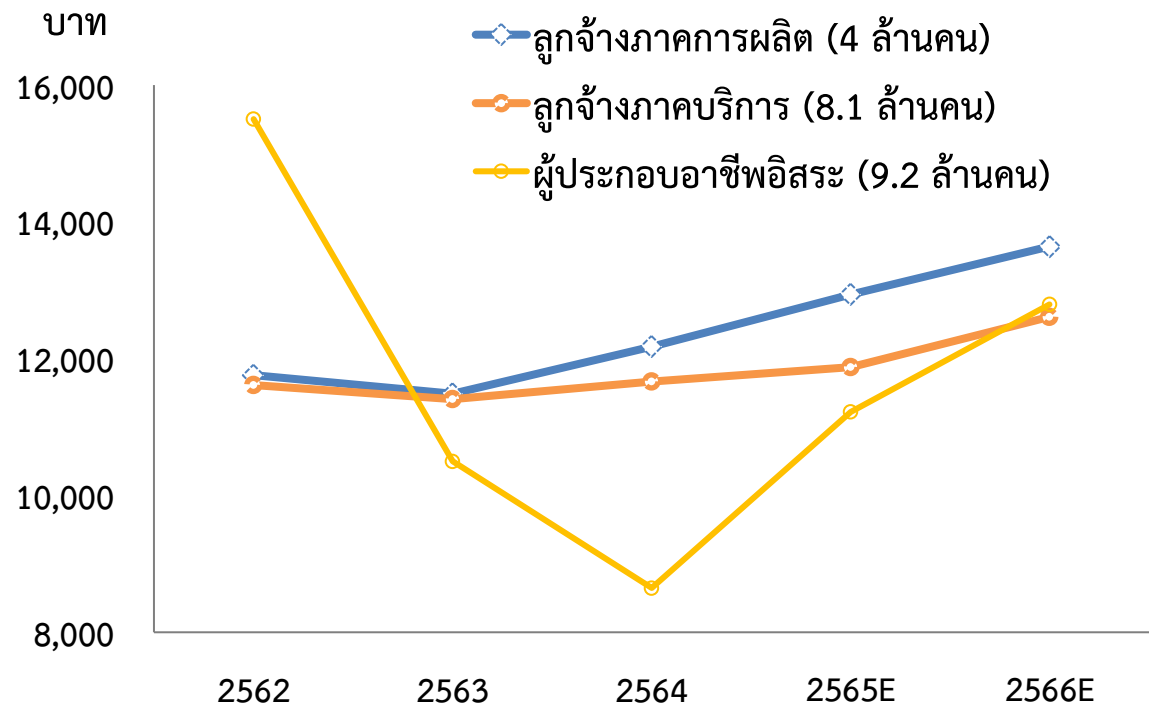
สัดส่วนค่าใช้จ่ายจำแนกตามกลุ่มรายได้



ที่มา: กระทรวงพาณิชย์และสำนักงานสถิติแห่งชาติ คำนวณโดย ธปท.

หมายเหตุ: ครัวเรือนรายได้น้อย คือ ครัวเรือนที่มีรายได้ต่อเดือนไม่เกิน 22,665 บาท และ ครัวเรือนรายได้สูง คือ ครัวเรือนที่มีรายได้ต่อเดือนมากกว่า 51,000 บาท

รายได้รวม OT เฉลี่ยต่อเดือนของผู้มีงานทำ นอกภาคเกษตร (ไม่รวมมาตรการเงินโอนของภาครัฐ) จำแนกตามกลุ่มอาชีพ

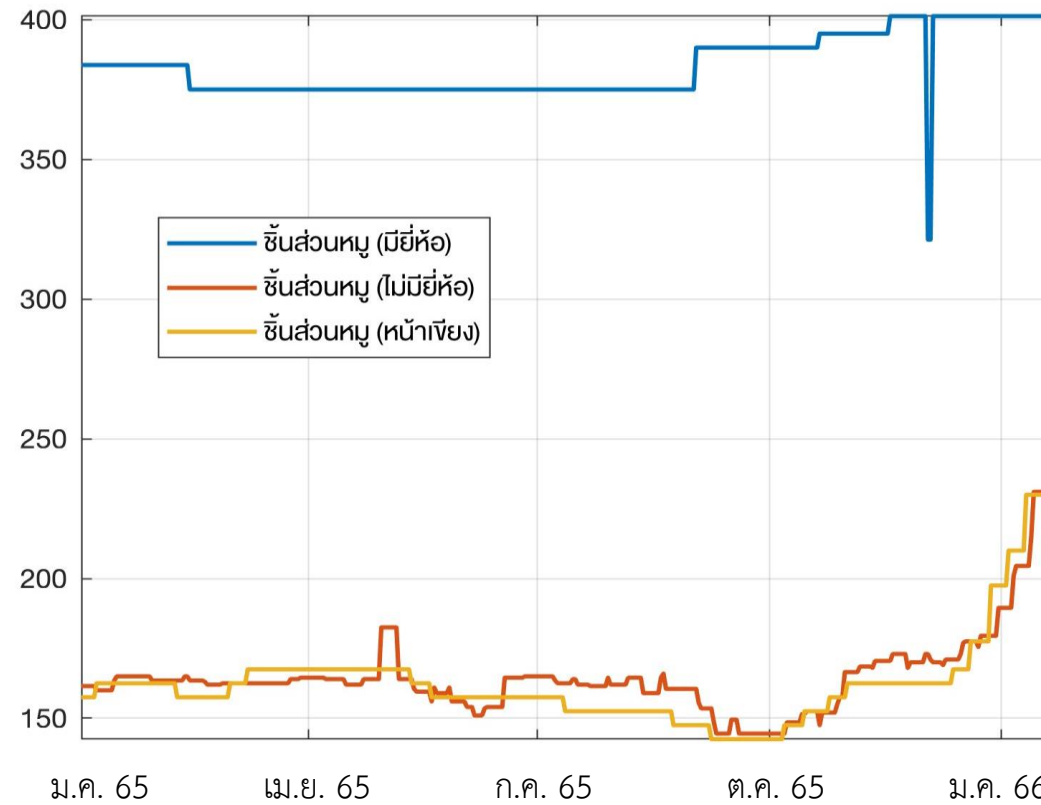


หมายเหตุ:

1. E คือ ข้อมูลประมาณการ โดยรายได้เฉลี่ยของผู้ประกอบการอาชีพอิสระ เป็นตัวเลขประมาณการตั้งแต่ปี 2563
2. () แสดงจำนวนผู้มีงานทำแยกตามกลุ่มอาชีพ เฉลี่ยปี 2564

ผู้บริโภคบางกลุ่มอาจรับรู้การปรับขึ้นราคามากกว่าโดยเปรียบเทียบ

ราคาขึ้นส่วนหมูจากซูเปอร์ และราคาหน้าเขียง



ที่มา: ราคาค่ากลาง (median) ของราคาขึ้นส่วนหมูออนไลน์รายวันจากซูเปอร์มาร์เก็ตและราคาหมูหน้าเขียงจากกระทรวงพาณิชย์ คำนวณโดย ธปท.



ธนาคารแห่งประเทศไทย
BANK OF THAILAND

Q & A