



ธนาคารแห่งประเทศไทย

รายงานภาวะเศรษฐกิจการเงิน
ราชอาณาจักรกัมพูชาปี 2554 และแนวโน้มปี 2555

สารบัญ

	หน้า
ส่วนที่ 1 สรุปภาวะเศรษฐกิจราชอาณาจักรกัมพูชาปี 2554	1
ส่วนที่ 2 ภาวะเศรษฐกิจราชอาณาจักรกัมพูชาปี 2554	3
2.1 ผลิตภัณฑ์มวลรวมในประเทศ (GDP)	3
2.2 ภาคการเกษตร	4
2.3 ภาคอุตสาหกรรม	6
2.4 ภาคบริการ	6
● การท่องเที่ยว	7
2.5 ระดับราคา	10
2.6 ภาคต่างประเทศ	10
2.6.1 การค้าระหว่างประเทศ	10
2.6.2 การค้าระหว่างไทยกับกัมพูชา	12
2.6.3 การส่งเสริมลงทุน	16
2.6.4 เงินสำรองระหว่างประเทศ	18
2.7 หนี้ต่างประเทศ	18
2.8 ภาคการคลัง	19
2.9 ภาคการเงินการธนาคาร	21
2.9.1 ปริมาณเงิน	21
2.9.2 อัตราแลกเปลี่ยน	23
2.9.3 การดำเนินงานของธนาคารพาณิชย์	23
2.9.4 อัตราดอกเบี้ย	25

สารบัญ (ต่อ)

	หน้า
ส่วนที่ 3 แนวโน้มภาวะเศรษฐกิจปี 2555	26
ภาคผนวก	
• เครื่องชี้เศรษฐกิจที่สำคัญของกัมพูชาปี 2550-2554	29
• อัตราแลกเปลี่ยนรายเดือน	30
• ประเภทสินเชื่อกองค้ำ ณ สิ้นปี 2553-2554	31
• อัตราดอกเบี้ยเงินกู้และเงินฝากปี 2550-2554	32

ส่วนที่ 1 สรุปภาวะเศรษฐกิจ

สรุปภาวะเศรษฐกิจกัมพูชา

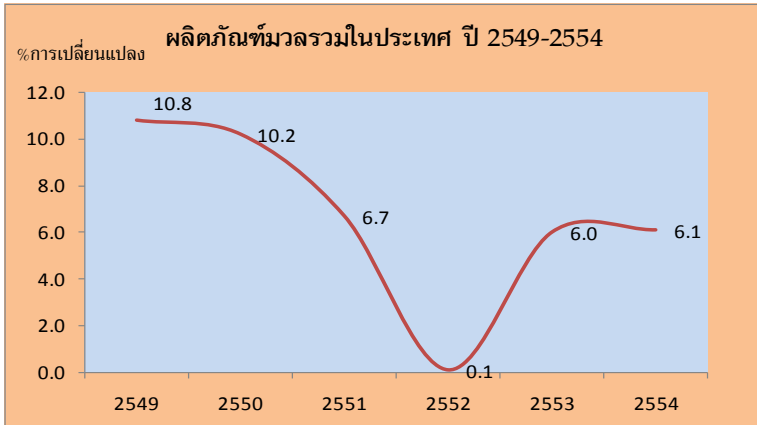
ภาวะเศรษฐกิจโดยรวมปี 2554 ผลผลิตกันท์มวลรวมภายในประเทศ (GDP) มีมูลค่าประมาณ 14.2 พันล้านดอลลาร์ สหรัฐ. ขยายตัวร้อยละ 6.1 โกล้เคียงกับปี 2553 ที่ขยายตัวร้อยละ 6.0 (ข้อมูลจากกองทุนการเงินระหว่างประเทศ : IMF) โดยภาคการเกษตร คาดว่าขยายตัวร้อยละ 2.0 แม้ว่าจะได้รับผลกระทบจากอุทกภัย โดยชาวยังสามารถส่งออกได้เพิ่มขึ้น 3 เท่าตัวภายใต้ันโยบายส่งเสริมข้าวของรัฐบาล ภาคอุตสาหกรรมขยายตัวร้อยละ 10.0 จากการขยายตัวของอุตสาหกรรมสิ่งทอและเสื้อผ้าสำเร็จรูป ภาคบริการขยายตัวร้อยละ 6.3 จากการท่องเที่ยวที่ปรับตัวดีขึ้น โดยสาขาโรงแรมและภัตตาคารปรับเพิ่มขึ้น ประกอบกับการสนับสนุนการท่องเที่ยวภายในประเทศของรัฐที่เพิ่มขึ้น เงินเพื่อทั่วไปเฉลี่ยอยู่ที่ร้อยละ 5.5 จากปีก่อนที่อยู่ที่ร้อยละ 4.0 ตามราคาอาหารและพลังงานที่เพิ่มสูงขึ้น ประกอบกับ การขยายตัวของสินเชื่อที่มากกว่าร้อยละ 30 การค้าต่างประเทศยังคงขาดดุลอย่างต่อเนื่องจากการนำเข้าน้ำมันเชื้อเพลิงและสินค้าทุน แม้ว่าจะส่งออกสินค้าสิ่งทอและเครื่องนุ่งห่มเพิ่มขึ้นก็ตาม เสถียรภาพต่างประเทศ ยอดคงค้างหนี้ต่างประเทศมี 4,061 ล้านดอลลาร์ สหรัฐ. เพิ่มขึ้นจากปีก่อนร้อยละ 26.7 ในขณะที่เงินสำรองระหว่างประเทศมี 3,080 ล้านดอลลาร์ สหรัฐ. เพิ่มขึ้นร้อยละ 16.1

สำหรับแนวโน้มเศรษฐกิจในปี 2555 กองทุนการเงินระหว่างประเทศ (IMF) คาดว่า เศรษฐกิจจะขยายตัวร้อยละ 6.2 อัตราเงินเฟ้อเฉลี่ยประมาณร้อยละ 4.0 ลดลงตามราคาน้ำมันและอาหารที่ปรับตัวลดลง

อย่างไรก็ตาม เศรษฐกิจกัมพูชายังมีความเสี่ยงจาก 1) การพึ่งพิงการส่งออกเสื้อผ้าและสิ่งทอไปยังตลาดสหรัฐอเมริกาซึ่งยังมีความเปราะบางในการฟื้นตัว และยุโรปที่ยังมีปัญหาหนี้สาธารณะ 2) สถานะการคลังที่ยังคงอ่อนแอและยังต้องพึ่งพิงเงินช่วยเหลือจากต่างประเทศ 3) ความสามารถรับวิกฤตของภาคการธนาคาร

ส่วนที่ 2 ภาวะเศรษฐกิจราชอาณาจักรกัมพูชาปี 2554

2.1 ผลิตภัณฑ์มวลรวมในประเทศ (GDP)



ที่มา : International Monetary Fund (IMF)

ในปี 2554 เศรษฐกิจประเทศกัมพูชามีมูลค่าประมาณ 14.2 พันล้านดอลลาร์ สรอ. ขยายตัวร้อยละ 6.1 ขยายตัวใกล้เคียงกับปี 2553 เป็นผลจากการปรับตัวดีขึ้นของการส่งออกสิ่งทอและเครื่องนุ่งห่ม การท่องเที่ยว และการฟื้นตัวของภาคอสังหาริมทรัพย์ โดยภาคการเกษตรคาดว่าจะขยายตัวร้อยละ 2.0 ภาคอุตสาหกรรมขยายตัวร้อยละ 10.0 ตามการขยายตัวของอุตสาหกรรมสิ่งทอ และภาคบริการขยายตัวร้อยละ 6.3 จากการเพิ่มขึ้นของสาขาโรงแรมและภัตตาคาร อีกทั้งแรงสนับสนุนของภาครัฐที่เพิ่มการสนับสนุนการท่องเที่ยวภายในประเทศ

สาขาเศรษฐกิจต่าง ๆ มีสัดส่วนใน GDP ดังนี้ ภาคเกษตรร้อยละ 31 ภาคอุตสาหกรรมร้อยละ 22 และภาคบริการร้อยละ 40

2.2 ภาคการเกษตร

ภาคเกษตรคาดว่าจะขยายตัวร้อยละ 2.0 จากปีก่อนซึ่งขยายตัวร้อยละ 4.0

การขยายตัวของภาคการเกษตร ส่วนหนึ่งเป็นผลจากการเพิ่มขึ้นของผลผลิตข้าวซึ่งขยายตัวร้อยละ 8.7 จาก 7.5 ล้านตันเป็น 8.2 ล้านตันในปี 2554 เนื่องจากสภาพอากาศและน้ำที่เอื้ออำนวย การเพิ่มพื้นที่ปลูกข้าวและพัฒนาเทคโนโลยี การมีพันธุ์ข้าวที่ดีและปุ๋ยที่เพียงพอ การลงทุนในระบบชลประทานของรัฐบาล ทำให้ผลผลิตข้าวปี 2553/54 เฉลี่ย 2.95 ตัน/เฮกตาร์ เพิ่มขึ้นจากปีก่อนร้อยละ 5.7

นโยบายส่งเสริมการปลูกและส่งออกข้าวของรัฐบาลซึ่งเริ่มดำเนินการในเดือนสิงหาคม 2553¹ ส่งผลให้กัมพูชาสามารถส่งออกข้าวได้กว่าสามเท่าในปี 2553 และเพิ่มขึ้นอีกร้อยละ 21.7 ในปี 2554 โดยสามารถส่งออกข้าวขาว 170,770 ตัน แม้ว่าจะได้รับผลกระทบจากน้ำท่วมในช่วงไตรมาสที่ 4 ปี 2555 ก็ตาม ปัจจุบันกัมพูชามีการส่งออกข้าวเปลือกไปสี่ยังประเทศเพื่อนบ้าน เนื่องจากโรงสีข้าวในประเทศมีน้อยและมีต้นทุนในการสีข้าวที่สูง

¹ กัมพูชาตั้งเป้าหมายในการส่งออกข้าวขาวให้ได้อย่างน้อย 1 ล้านตันภายในปี 2558 ภายใต้ นโยบายส่งเสริมข้าว “Rice-White Gold”

การเพาะปลูกและผลผลิตข้าว

รายการ	2549/50	2550/51	2551/52	2552/53	2553/54
พื้นที่เก็บเกี่ยวรวม (พันเฮกตาร์)	2,541	2,548	2,616	2,719	2,796
นาปรัง	329	343	361	385	405
นาปี	2,212	2,241	2,255	2,334	2,391
การผลิต (พันตัน)	6,264	6,713	7,175	7,586	8,249
นาปรัง	1,290	1,354	1,453	1,584	1,701
นาปี	4,974	5,359	5,722	6,001	6,549
ผลผลิต (ตัน/เฮกตาร์)	2.47	2.60	2.74	2.79	2.95
นาปรัง	3.92	3.95	4.03	4.12	4.20
นาปี	2.25	2.39	2.54	2.57	2.74

ที่มา : สถาบันเศรษฐกิจกัมพูชา และการกระทรวงเกษตร ป่าไม้ และประมง

นอกจากส่งเสริมการปลูกข้าวแล้ว กัมพูชายังส่งเสริมการปลูกยางพารา โดยมีการขยายพื้นที่ปลูกเป็น 181,400 เฮกตาร์ เพิ่มขึ้น 38,000 เฮกตาร์ หรือเพิ่มร้อยละ 12.5 กัมพูชาตั้งเป้าหมายเพิ่มพื้นที่ปลูกเป็น 300,000 เฮกตาร์ ซึ่งคาดว่าจะได้ผลผลิต 290,000 ตันภายในปี 2563

ปี 2554 กัมพูชาส่งออกยางพารา 115,500 ตัน มูลค่า 74.8 ล้านดอลลาร์ สรอ. เพิ่มขึ้นจากปีก่อนที่มีปริมาณ 50,000 ตัน มูลค่า 22.1 ล้านดอลลาร์ สรอ.² ปริมาณและมูลค่าเพิ่มขึ้นร้อยละ 131.0 และร้อยละ 238.5 ตามลำดับ

² ปี 2553 กัมพูชาเป็นผู้ส่งออกยางพาราธรรมชาติอันดับที่ 16 ของโลก คิดเป็นร้อยละ 2.9 ของปริมาณยางพาราที่ผลิตได้ทั่วโลก

2.3 ภาคอุตสาหกรรม

ภาคอุตสาหกรรมคาดว่าจะขยายตัวร้อยละ 10.0 ชะลอตัวจากปี 2553 ที่ขยายตัวร้อยละ 13.5

สาขาอุตสาหกรรมที่มีการขยายตัวมากที่สุดคือ สาขาการผลิต โดยเฉพาะอุตสาหกรรมเสื้อผ้าสำเร็จรูป ที่สามารถส่งออกได้เพิ่มขึ้นตามความต้องการของตลาดหลักคือ สหรัฐอเมริกาซึ่งเศรษฐกิจปรับตัวดีขึ้น และสหภาพยุโรปที่ตลาดเปิดกว้างขึ้นจากการผ่อนคลายเรื่องถิ่นกำเนิดสินค้าแก้มกัมพูชาทำให้สินค้าที่ส่งไปยุโรปไม่ต้องเสียภาษีและไม่ถูกจำกัดโควตาภายในข้อตกลง Everything But Arms ส่งผลให้ในปี 2554 มีการขอส่งเสริมการลงทุนตั้งโรงงานผลิตเสื้อผ้าในกัมพูชาเพิ่มขึ้น 78 โรงงาน และโรงงานผลิตรองเท้า 8 โรงงาน

2.4 ภาคบริการ

ภาคการบริการขยายตัวร้อยละ 6.3 จากปีก่อนที่ขยายตัวร้อยละ 3.1 จากการขยายตัวของสาขาบริการทางการเงิน และการเพิ่มขึ้นของภาคการท่องเที่ยว โดยเฉพาะการท่องเที่ยวของต่างชาติ ทำให้มีการเติบโตในธุรกิจโรงแรมและภัตตาคาร

สาขาบริการทางการเงินและสาขาโรงแรมและภัตตาคารขยายตัวสูงสุดในภาคบริการ เนื่องจากการเพิ่มขึ้นของจำนวนสถาบันการเงินและจำนวนนักท่องเที่ยว

แนวโน้มการเติบโตของภาคธุรกิจบริการ

รายการ	2550	2551	2552	2553e	2554e	2555e
คมนาคมและโทรคมนาคม	7.2%	7.1%	3.9%	8.0%	9.1%	7.9%
การค้า	9.5%	9.4%	4.2%	7.1%	6.1%	7.1%
โรงแรมและร้านอาหาร	10.3%	9.8%	1.8%	11.2%	11.6%	11.2%
การเงิน	22.2%	19.3%	8.0%	12.7%	18.1%	12.7%
การบริหารจัดการ	0.1%	4.5%	1.0%	11.5%	3.6%	2.9%
อสังหาริมทรัพย์และธุรกิจ	10.8%	5.0%	-2.5%	-9.9%	1.3%	1.6%
ธุรกิจอื่นๆ	12.1%	12.0%	2.9%	3.9%	5.6%	4.9%

ที่มา_ สำนักสถิติแห่งชาติ และสถาบันพัฒนาเศรษฐกิจกัมพูชา

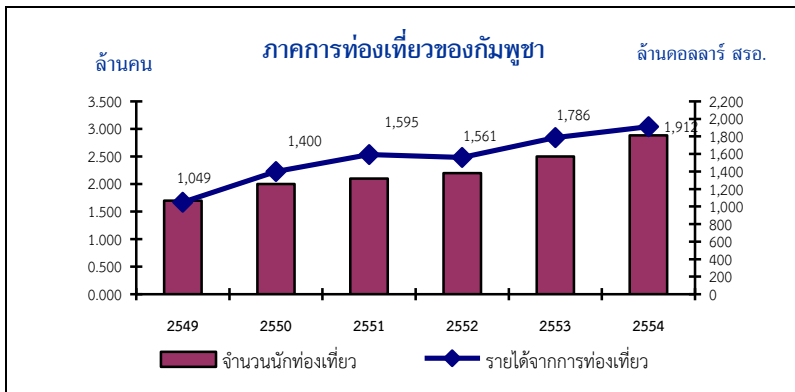
- การท่องเที่ยว

ปี 2554 จำนวนนักท่องเที่ยวเพิ่มขึ้นร้อยละ 14.9 และรายได้จากการท่องเที่ยวเพิ่มขึ้นร้อยละ 7.1 คิดเป็นเงิน 1.912 พันล้านดอลลาร์ สหรัฐ.

จำนวนนักท่องเที่ยวต่างชาติที่เดินทางมากัมพูชามี 2.88 ล้านคน เพิ่มขึ้นจากปีก่อน เนื่องจากเศรษฐกิจของประเทศต่าง ๆ พ้นตัวทำให้นักท่องเที่ยวต่างชาติเดินทางมากัมพูชามากขึ้น โดยเฉพาะอย่างยิ่งนักท่องเที่ยวจากประเทศกลุ่มเอเชียตะวันออกและประเทศแถบมหาสมุทรแปซิฟิกมีสัดส่วนร้อยละ 72.1 สำหรับนักท่องเที่ยวจากประเทศแถบยุโรป อเมริกา และประเทศอื่นๆ มีสัดส่วนร้อยละ 18.8 ร้อยละ 7.5 และร้อยละ 1.6 ตามลำดับ

นักท่องเที่ยวที่เดินทางโดยเครื่องบินมี 1.48 ล้านคน เพิ่มขึ้นร้อยละ 13.5 ในขณะที่นักท่องเที่ยวที่เดินทางโดยทางบกและทางทะเลมี 1.40 ล้านคน เพิ่มขึ้นร้อยละ 16.4 สัดส่วนนักท่องเที่ยวที่เดินทางโดยทางอากาศต่อนักท่องเที่ยวที่เดินทางโดยทางบกและทางทะเลเป็น 51: 49

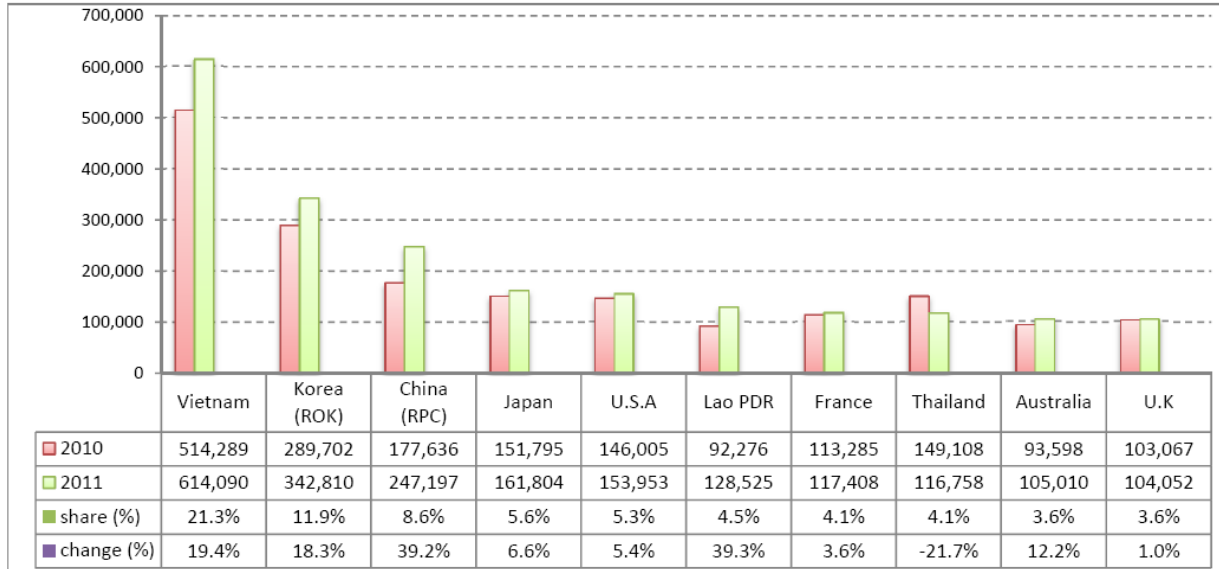
กรุงเทพมหานครและจังหวัดอื่นมีนักท่องเที่ยว 1.27 ล้านคน
จังหวัดเสียมราฐมีนักท่องเที่ยว 1.61 ล้านคน เพิ่มขึ้นจากปีก่อนร้อยละ
5.7 และร้อยละ 23.4 ตามลำดับ แสดงให้เห็นว่าปราสาทนครวัด นครธม
จังหวัดเสียมราฐ ยังคงเป็นแหล่งท่องเที่ยวยอดนิยมของชาวต่างชาติ



ที่มา : Statistics and Tourism Information Department of Tourism, Cambodia

จำนวนนักท่องเที่ยวต่างชาติในกัมพูชาปี 2553 - 2554

(หน่วย : คน)

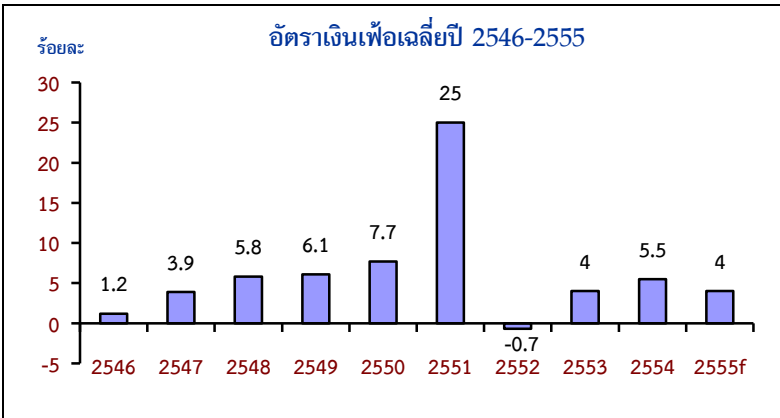


ที่มา : Statistics and Tourism Information Department of Tourism, Cambodia

2.5 ระดับราคา

ในปี 2554 อัตราเงินเฟ้อทั่วไปเฉลี่ยอยู่ที่ร้อยละ 5.5 เพิ่มขึ้นจากปีก่อนซึ่งอยู่ที่ร้อยละ 4.0

ทั้งนี้ เป็นผลจากการเพิ่มขึ้นของราคาสินค้าโภคภัณฑ์ โดยเฉพาะน้ำมันและสินค้าเกษตร ประกอบกับ ความต้องการและสภาพคล่องในประเทศปรับตัวเพิ่มขึ้นตามภาวะเศรษฐกิจที่ฟื้นตัว ทำให้ระดับราคาสินค้าภายในประเทศปรับตัวเพิ่มขึ้น



ที่มา : National Bank of Cambodia (NBC)

f=IMF forecast

2.6 ภาคต่างประเทศ

2.6.1 การค้าระหว่างประเทศ

ปี 2554 การค้าระหว่างประเทศของกัมพูชายกยตัวร้อยละ 24.7 จากปีก่อน โดยมีการเพิ่มขึ้นทั้งมูลค่าการส่งออกและการนำเข้า³

มูลค่าการค้าระหว่างประเทศปีนี้มีประมาณ 11,722 ล้านดอลลาร์ สหรัฐ. และมีการขาดดุลการค้า 2,116 ล้านดอลลาร์ สหรัฐ. เพิ่มขึ้นจากปีก่อนที่ขาดดุล 1,631 ล้านดอลลาร์ สหรัฐ.

การส่งออก มีมูลค่าประมาณ 4,803 ล้านดอลลาร์ สหรัฐ. เพิ่มขึ้นร้อยละ 23.7 จากปีก่อน หรือคิดเป็นร้อยละ 33.8 ของ GDP เนื่องจากเศรษฐกิจของประเทศคู่ค้าเริ่มฟื้นตัว ทำให้ความต้องการสินค้าขยายตัวมากขึ้น โดยเฉพาะอย่างยิ่งตลาดสหรัฐอเมริกาที่กัมพูชาส่งออกคิดเป็นมูลค่า 2,712.4 ล้านดอลลาร์ สหรัฐ. เพิ่มขึ้นร้อยละ 17.9 จากปีก่อน โดยในจำนวนนี้เป็นสินค้าสิ่งทอและเครื่องนุ่งห่มมูลค่า 2,522.9 ล้านดอลลาร์ สหรัฐ. หรือคิดเป็นสัดส่วนถึงร้อยละ 93.0 ของสินค้าที่กัมพูชาส่งไปอเมริกา⁴

นอกจากนี้ ยังมีตลาดยุโรปโซนที่กัมพูชาส่งออกสินค้าเป็นมูลค่า 1,301.2 ล้านยูโร (ประมาณ 1,810 ล้านดอลลาร์ สหรัฐ.) เพิ่มขึ้นร้อยละ 43.5 จากปีก่อน ในจำนวนนี้เป็นสินค้าสิ่งทอและเครื่องนุ่งห่มมูลค่า 889.6 ล้านยูโร (ประมาณ 1,237.4 ล้านดอลลาร์ สหรัฐ.) หรือคิดเป็นสัดส่วนร้อยละ 68.4 ของสินค้าที่กัมพูชาส่งไปกลุ่มยุโรปโซน โดยการส่งออกสินค้าสิ่งทอไปกลุ่มยุโรปโซนเพิ่มขึ้นจากปีก่อนถึงร้อยละ 61.6⁵

ทั้งนี้ สินค้าสิ่งทอและเครื่องนุ่งห่มมีสัดส่วนการส่งออกต่อมูลค่าการส่งออกทั้งหมดของกัมพูชา คิดเป็นร้อยละ 84.0

³ IMF

⁴ US Department of Commerce, United States' Census Bureau

⁵ Euro stat

การนำเข้า มีมูลค่าประมาณ 6,919 ล้านดอลลาร์ สหรัฐ. เพิ่มขึ้นจากปีก่อนร้อยละ 25.5 หรือคิดเป็นร้อยละ 48.7 ของ GDP เนื่องจากการเพิ่มขึ้นของราคาน้ำมันเชื้อเพลิงและการนำเข้าเครื่องจักร อุปกรณ์ผลิตไฟฟ้า และวัตถุดิบ รวมทั้งการฟื้นตัวทางเศรษฐกิจของประเทศ ทำให้มีความต้องการสินค้าเพิ่มขึ้น สินค้านำเข้าที่สำคัญยังคงเป็นน้ำมันสำเร็จรูป ด้วยปริมาณนำเข้า 1.44 ล้านตัน มูลค่า 1.68 พันล้านดอลลาร์ สหรัฐ. โดยปริมาณและมูลค่าเพิ่มขึ้นจากปีก่อนร้อยละ 65.5 และร้อยละ 188.2 ตามลำดับ⁶ นอกจากนี้ยังมี อาหาร ของปรุงแต่งอาหารและเครื่องดื่ม ผ้าฝ้าย รถจักรยานยนต์และส่วนประกอบ ประเทศคู่ค้าสำคัญ ได้แก่ จีน เวียดนาม ไทย และฮ่องกง เป็นต้น

2.6.2 การค้าระหว่างไทยกับกัมพูชา

การค้าระหว่างไทยกับกัมพูชายังขยายตัวร้อยละ 20.5 จากปีก่อน ตามการเพิ่มขึ้นของมูลค่าการส่งออก ส่วนการนำเข้าลดลง

ในปี 2554 การค้าระหว่างไทยกับกัมพูชายังขยายตัวจากปีก่อน เนื่องจากเศรษฐกิจกัมพูชายังเติบโตดี ทำให้มีความต้องการสินค้าเพิ่มขึ้น

⁶ กระทรวงพาณิชย์กัมพูชา

การค้าระหว่างไทยกับกัมพูชาปี 2550 - 2554

(ล้านดอลลาร์ สรอ.)

	2550	2551	2552	2553	2554
มูลค่าการค้า	1,404.1 (10.6)	2,130.3 (51.7)	1,658.3 (-22.2)	2,557.0 (54.2)	3,081.4 (20.5)
การส่งออก	1,355.4 (9.7)	2,040.1 (50.5)	1,580.6 (-22.5)	2,342.1 (48.2)	2,905.4 (24.1)
การนำเข้า	48.8 (40.7)	90.2 (85.0)	77.7 (-13.9)	214.9 (176.5)	176.0 (-18.1)
ดุลการค้า	1,306.6	1,949.9	1,502.9	2,127.2	2,729.4

ที่มา : ศูนย์เทคโนโลยีสารสนเทศและการสื่อสาร สำนักงานปลัดกระทรวงพาณิชย์ โดยความร่วมมือจากกรมศุลกากร
 หมายเหตุ : ตัวเลขในวงเล็บเป็นร้อยละและการเปลี่ยนแปลงจากปีก่อน

สินค้าสำคัญที่ไทยส่งออกไปยังประเทศกัมพูชา ได้แก่ น้ำมันสำเร็จรูป ตามความต้องการในภาคอุตสาหกรรมที่เพิ่มขึ้นและการขนส่งน้ำตาลทราย ตามความต้องการใช้ภายในประเทศที่เพิ่มขึ้นและส่วนหนึ่งส่งต่อไปยังเวียดนาม ส่วนมอเตอร์และเครื่องกำเนิดไฟฟ้ามียอดเพิ่มขึ้นมากจากการที่กัมพูชากำลังสร้างเขื่อนผลิตไฟฟ้าหลายแห่ง เครื่องดื่ม เครื่องสำอาง สบู่ และผลิตภัณฑ์รักษาผิว เพิ่มขึ้นจากค่านิยมในการรักความสวยความงามของชาวกัมพูชา

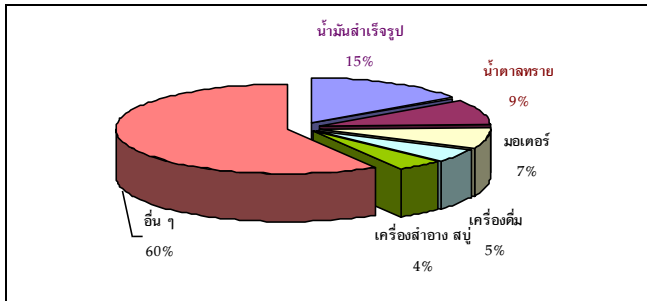
สินค้าที่ไทยส่งออกไปกัมพูชาที่สำคัญ ปี 2550 - 2554

(ล้านดอลลาร์ สหรัฐ.)

สินค้า	2550	2551	2552	2553	2554
● น้ำมันสำเร็จรูป	231.1 (59.7)	421.8 (82.5)	200.0 (-52.6)	299.6 (49.8)	448.7 (49.7)
● น้ำตาลทราย	61.1 (-31.0)	100.0 (63.9)	174.9 (74.9)	206.3 (17.9)	262.3 (27.2)
● มอเตอร์และเครื่อง กำเนิด ไฟฟ้า	0.5 (-35.2)	0.8 (62.0)	0.2 (-75.7)	0.1 (-30.7)	215.4 (164,207.4)
● เครื่องดื่ม	74.1 (7.1)	93.1 (25.7)	79.0 (-15.2)	115.5 (46.3)	145.7 (26.2)
● เครื่องสำอาง สบู่ ผลิตภัณฑ์รักษาผิว	37.0 (15.8)	44.6 (20.7)	53.2 (19.2)	80.1 (50.6)	128.1 (59.9)

ที่มา : ศูนย์เทคโนโลยีสารสนเทศและการสื่อสาร สำนักงานปลัดกระทรวงพาณิชย์ โดยความร่วมมือจากกรมศุลกากร
 หมายเหตุ : ตัวเลขในวงเล็บเป็นร้อยละการเปลี่ยนแปลงจากปีก่อน

โครงสร้างสินค้าสำคัญที่ไทยส่งออกไปกัมพูชาปี 2554



ที่มา : ศูนย์เทคโนโลยีสารสนเทศและการสื่อสาร สำนักงานปลัดกระทรวงพาณิชย์
 โดยความร่วมมือจากกรมศุลกากร

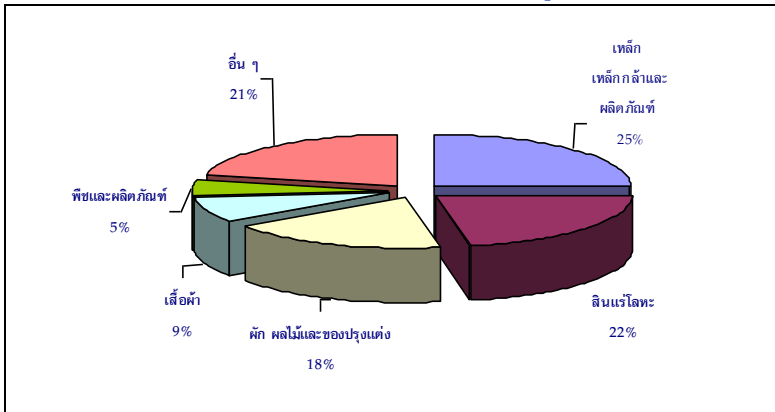
สินค้าที่ไทยนำเข้าจากกัมพูชาที่สำคัญ ปี 2550 - 2554

(ล้านดอลลาร์ สหรัฐ.)

สินค้า	2550	2551	2552	2553	2554
● เหล็ก เหล็กกล้าและผลิตภัณฑ์	9.6 (33.9)	15.2 (58.4)	6.6 (-56.5)	26.6 (301.8)	44.5 (67.4)
● สินแร่โลหะอื่นๆ เศษโลหะและผลิตภัณฑ์	5.5 (9.7)	16.9 (206.1)	9.5 (-44.0)	25.0 (164.5)	38.4 (53.4)
● ผัก ผลไม้และของปรุงแต่งที่ทำจากผักผลไม้	1.0 (604.9)	3.6 (248.8)	17.2 (382.0)	14.4 (-16.0)	31.7 (119.8)
● เสื้อผ้าสำเร็จรูป	1.6 (81.7)	1.9 (19.6)	2.3 (22.1)	5.7 (148.6)	15.0 (163.4)
● พืชและผลิตภัณฑ์จากพืช	15.1 (98.7)	39.3 (161.1)	30.0 (-23.6)	47.6 (58.5)	8.8 (-81.6)

ที่มา : ศูนย์เทคโนโลยีสารสนเทศและการสื่อสาร สำนักงานปลัดกระทรวงพาณิชย์ โดยความร่วมมือจากกรมศุลกากร
 หมายเหตุ : ตัวเลขในวงเล็บเป็นร้อยละการเปลี่ยนแปลงจากปีก่อน

โครงสร้างสินค้าสำคัญที่ไทยนำเข้าจากกัมพูชาปี 2554



ที่มา : ศูนย์เทคโนโลยีสารสนเทศและการสื่อสาร สำนักงานปลัดกระทรวงพาณิชย์โดยความร่วมมือจากกรมศุลกากร

2.6.3 การส่งเสริมการลงทุน

ในปี 2554 คณะกรรมการส่งเสริมการลงทุนกัมพูชา (Cambodian Investment Board : CIB) ได้อนุมัติโครงการลงทุน 148 โครงการ มูลค่าเงินลงทุน 507.3 ล้านดอลลาร์ สรอ. จำนวนโครงการและเงินลงทุนเพิ่มจากปีก่อนร้อยละ 37.0 และ 194.0 ตามลำดับ

การลงทุนที่ได้รับอนุมัติจาก CIB ปี 2549 – 2554

รายการ	หน่วย	2549	2550	2551	2552	2553	2554	2554/2553 อัตราการเพิ่ม(ลด)%
มูลค่าเงินลงทุน	ล้านดอลลาร์สหรัฐ	207.7	480.7	259.9	149.0	172.8	507.3	+334.5 ล้าน USD 194 %
จำนวนโครงการ	โครงการ	99	130	101	100	102	148	+38 โครงการ 37 %

ที่มา : Cambodia Investment Board

จำแนกตามจำนวนโครงการที่ได้รับการส่งเสริมการลงทุนมากที่สุด ได้แก่ เสื้อผ้าเครื่องนุ่งห่ม 78 โครงการ (เงินลงทุน 130.2 ล้านดอลลาร์ สรอ.) เพิ่มขึ้นจากปีก่อนที่มี 40 โครงการ (เงินลงทุน 53.8 ล้านดอลลาร์ สรอ.) ส่วนใหญ่เป็นการลงทุนจากไต้หวัน เกาหลีใต้ จีน ฮองกง โครงการลงทุนมากอันดับ 2 คือการผลิตยางพารา 20 โครงการ (เงินลงทุน 295 ล้านดอลลาร์ สรอ.) เพิ่มขึ้นจากปีก่อนที่มี 9 โครงการ (เงินลงทุน 28.3 ล้านดอลลาร์ สรอ.) ส่วนใหญ่เป็นการลงทุนจากเวียดนาม ออสเตรเลีย อันดับ 3 คืออุตสาหกรรมท่องเที่ยว 6 โครงการ (เงินลงทุน 14.5 ล้านดอลลาร์ สรอ.) ส่วนใหญ่เป็นการลงทุนของกัมพูชา จีน เกาหลีเหนือ

จำแนกตามสัญชาตินักลงทุนที่มีมูลค่าการลงทุนมากที่สุดในปี 2554 ได้แก่ เวียดนาม ด้วยเงินลงทุน 281.5 ล้านดอลลาร์ สรอ. เป็น

การลงทุนปลูกยางพาราและโรงงานแปรรูปน้ำยางพารา รองลงมาเป็น นักลงทุนจีน ได้หวัน เกาหลีใต้ ในสาขาต่าง ๆ ได้แก่ สิ่งทอ เครื่องนุ่งห่ม ยางพารา กระจาป รองเท้า เป็นต้น สำหรับประเทศไทยไม่มีการลงทุนในกัมพูชาในปี 2554 เนื่องจากปัญหาความสัมพันธ์ระหว่างประเทศ ทำให้นักลงทุนไทยชะลอการลงทุน

ตารางเปรียบเทียบการลงทุนปี 2553 และ 2554 (แยกตามหมวด)

ลำดับที่	ปี 2553		ปี 2554	
	อุตสาหกรรม	มูลค่า (ล้านดอลลาร์สหรัฐ*)	อุตสาหกรรม	มูลค่า (ล้านดอลลาร์สหรัฐ*)
1	เกษตรอุตสาหกรรม	75.5	ยางพารา	295.0
2	เสื้อผ้าสำเร็จรูป	53.8	เสื้อผ้าสำเร็จรูป	130.2
3	อุตสาหกรรม	7.5	การท่องเที่ยว	14.5
4	การขนส่ง	3.0	เหมืองแร่	12.0
5	การท่องเที่ยว	3.0	วัสดุก่อสร้าง	10.0
	รวม 5 หมวด	142.8	รวม 5 หมวด	461.7
	รวมทั้งหมด	172.8	รวมทั้งหมด	507.3

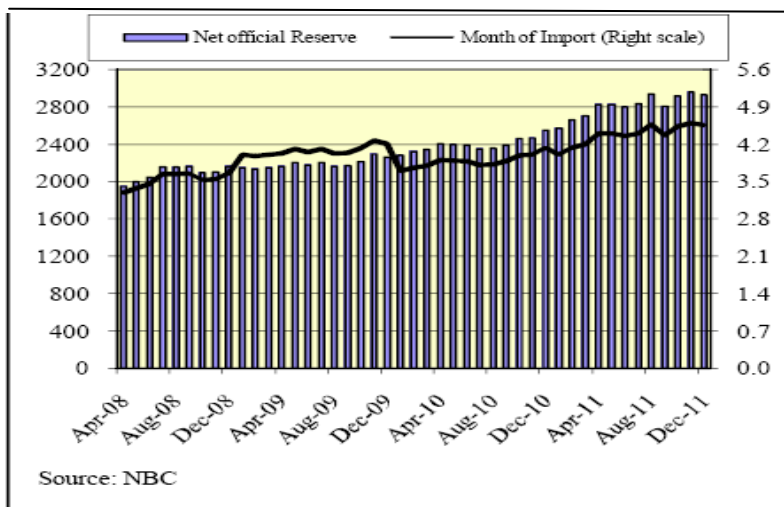
ตารางเปรียบเทียบการลงทุนปี 2553 และ 2554 (แยกตามรายประเทศ)

ลำดับที่	ปี 2553		ปี 2554	
	ประเทศ	มูลค่า (ล้านดอลลาร์สหรัฐ*)	ประเทศ	มูลค่า (ล้านดอลลาร์สหรัฐ*)
1	จีน	38.25	เวียดนาม	281.45
2	กัมพูชา	33.35	กัมพูชา	46.50
3	ไต้หวัน	24.90	จีน	46.48
4	เวียดนาม	17.33	ไต้หวัน	40.89
5	เกาหลีใต้	16.91	เกาหลีใต้	38.41
	รวม 5 ประเทศ	130.74	รวม 5 ประเทศ	453.73
	รวมทั้งสิ้น	172.80	รวมทั้งสิ้น	507.31

2.6.4 เงินสำรองระหว่างประเทศ

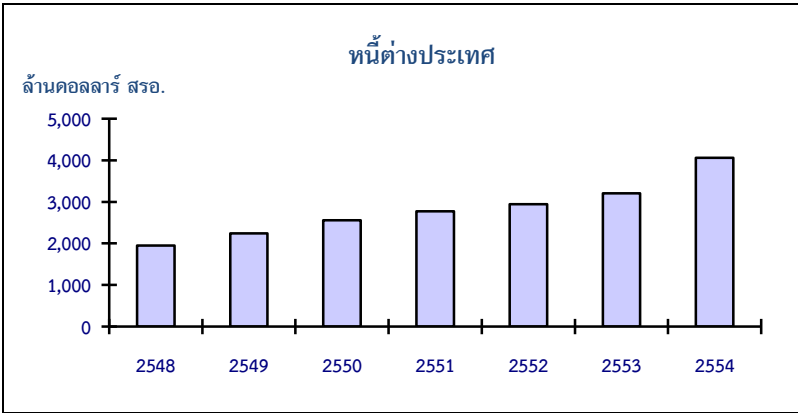
ณ สิ้นปี 2554 กัมพูชามีเงินสำรองระหว่างประเทศประมาณ 3,080 ล้านดอลลาร์ สรอ. เพิ่มขึ้นร้อยละ 16.1 จากปีก่อน โดยครอบคลุมการนำเข้าสินค้าและบริการได้ 4.5 เดือน

ทุนสำรองเงินตราต่างประเทศสุทธิ (ด้านดอลลาร์ สรอ.)



2.7 หนี้ต่างประเทศ

ณ สิ้นปี 2554 หนี้สาธารณะต่างประเทศของกัมพูชามีประมาณ 4,061 ล้านดอลลาร์ สรอ. เพิ่มขึ้นละ 26.7 จากปีก่อน โดยมีสัดส่วนหนี้สาธารณะต่างประเทศต่อ GDP ร้อยละ 28.6



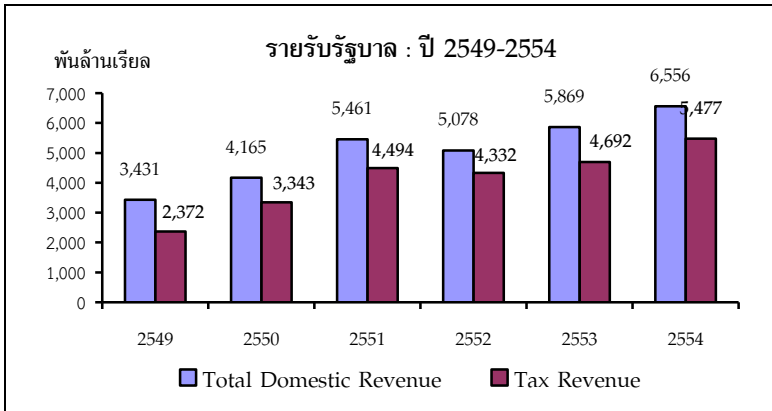
ที่มา : International Monetary Fund (IMF)

2.8 ภาคการคลัง

ปี 2554 กัมพูชาตั้งงบประมาณรายรับที่ 6,556.5 พันล้านเรียล งบประมาณรายจ่าย 9,669.7 พันล้านเรียล โดยขาดดุล 3,113.2 พันล้านเรียล⁷ ซึ่งจะชดเชยการขาดดุลด้วยเงินช่วยเหลือและเงินกู้จากต่างประเทศ

งบประมาณรายรับ ตั้งไว้ 6,556.5 พันล้านเรียล เป็นรายได้จากการจัดเก็บภาษี 5,476.8 พันล้านเรียล รายได้ที่มีไขภาษี 1,022.7 พันล้านเรียล รายได้จากการลงทุน 57 พันล้านเรียล

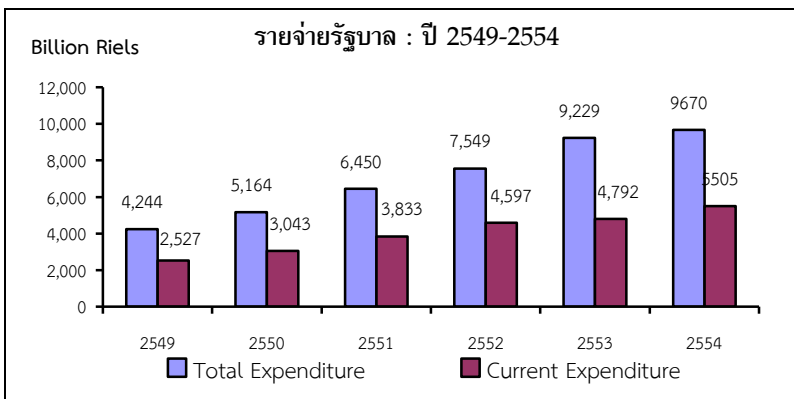
⁷ Ministry of Finance, Cambodia



ที่มา : Ministry of Economy and Finance, Cambodia

ปี 2549-2553 : Actual, ปี 2554 : Budget

งบประมาณรายจ่าย ตั้งไว้ 9,669.7 พันล้านเรียล เป็นรายจ่าย
 ประจำ 5,504.6 พันล้านเรียล (หมวดเงินเดือนค่าจ้าง 2,315.6 พันล้านเรียล หมวด
 ที่ไม่ใช่เงินเดือน 3,189 พันล้านเรียล) รายจ่ายลงทุน 4,165.0 พันล้านเรียล



ที่มา : Ministry of Economy and Finance, Cambodia

ปี 2549-2553 : Actual, ปี 2554 : Budget

2.9 ภาคการเงินการธนาคาร

2.9.1 ปริมาณเงิน

ณ สิ้นปี 2554 ปริมาณเงินในความหมายกว้าง (M2) อยู่ที่ 23,655 พันล้านเรียล ขยายตัวร้อยละ 21.5 เมื่อเทียบกับสิ้นปี 2553 ซึ่งขยายตัวร้อยละ 20.0

เป็นผลมาจากการเพิ่มขึ้นของสินเชื่อในประเทศร้อยละ 37.7 จาก 11,206 พันล้านเรียล เป็น 15,430 พันล้านเรียล สินเชื่อแก่ภาคธุรกิจเพิ่มขึ้นร้อยละ 31.7 จาก 13,331 พันล้านเรียล เป็น 17,553 พันล้านเรียล เงินนอกระบบธนาคารพาณิชย์เพิ่มขึ้นร้อยละ 21.7 จาก 3,099 พันล้านเรียล เป็น 3,772 พันล้านเรียล และเงินฝากที่เป็นเงินตราต่างประเทศเพิ่มขึ้นร้อยละ 20.8 จาก 15,848 พันล้านเรียล เป็น 19,141 พันล้านเรียล

สภาพคล่องทางการเงิน (M2)

	End of 2553	As of Nov 2554	% Change
LIQUIDITY (M2)	19,477	22,937	17.8
Money (M1)	3,222	3,766	16.9
Currency Outside Bank	3,099	3,602	16.2
Demand Deposit	123	165	34.1
Quasi-Money	16,256	19,171	17.9
Time and Saving Deposits	409	560	36.9
Foreign Currency Deposits	15,848	18,611	17.4

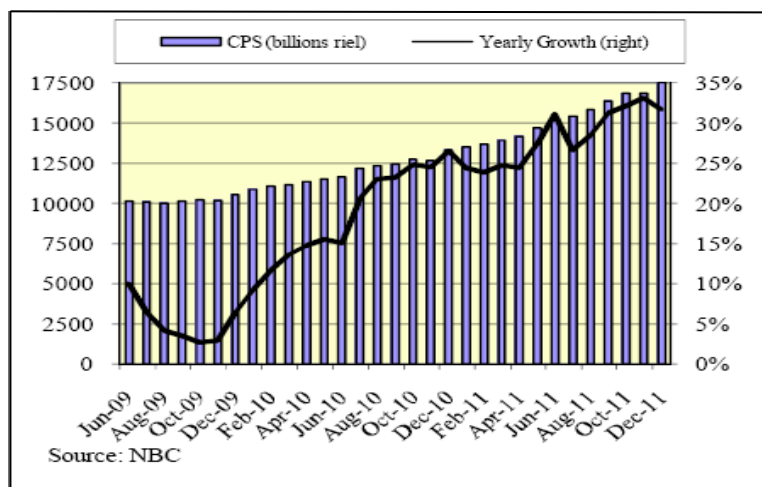
ที่มา : National Bank of Cambodia (NBC)

องค์ประกอบสภาพคล่อง

	(อัตราการเปลี่ยนแปลงจากปีก่อน)				
	2550	2551	2552	2553	2554
Net Claims on government	-90.5	-64.5	24.6	5.6	N.A.
Credit to private sector	76.0	55.0	6.5	26.6	31.7
Liquidity (M2)	62.9	4.8	36.8	20.0	21.5
Currency outside bank	24.4	15.3	30.8	3.2	21.7

ที่มา : National Bank of Cambodia (NBC)

สินเชื่อภาคเอกชน



2.9.2 อัตราแลกเปลี่ยน

ณ สิ้นปี 2554 อัตราแลกเปลี่ยนระหว่างเงินเรียลต่อดอลลาร์ สรอ. 4,075 เรียลต่อดอลลาร์ สรอ. แข็งค่าขึ้นร้อยละ 1.3⁸

อัตราแลกเปลี่ยน เรียลกัมพูชากับสกุลเงินที่สำคัญปี 2550 - 2554

(เรียลกัมพูชาต่อ 1 หน่วยสกุลเงินต่างประเทศ)

	2550	2551	2552	2553	2554*
เรียล/ดอลลาร์ สรอ.(เฉลี่ย)	4,062.0	4,065.0	4,154.0	4,198.0	4,059.0
เรียล/ยูโร (ณ สิ้นปี)	5,893.0	5,762.0	5,978.0	5,387.0	5,370.0
เรียล/100 เยน(เฉลี่ย)	3,455.4	3,953.3	4,504.0	4,800.0	5,182.0
เรียล/บาท (ณ สิ้นปี)	131.0	117.0	125.0	134.0	127.0

ที่มา : National Bank of Cambodia (NBC) *EIU

2.9.3 การดำเนินงานของธนาคารพาณิชย์

ภาพรวมธนาคารพาณิชย์ปรับตัวดีขึ้น ตามการฟื้นตัวของเศรษฐกิจโลก จำนวนผู้ฝากเงินและยอดเงินฝากเพิ่มขึ้นร้อยละ 19.0 และร้อยละ 20.0 ตามลำดับ ส่วนจำนวนผู้ขอสินเชื่อและยอดสินเชื่อเพิ่มขึ้นร้อยละ 3.0 และร้อยละ 33.0 ตามลำดับ ทุนเพิ่มขึ้นร้อยละ 9.9 สินทรัพย์รวมต่อจีดีพีเป็นร้อยละ 63 จากปีก่อนซึ่งอยู่ที่ร้อยละ 56 สินเชื่อต่อจีดีพี และเงินฝากต่อจีดีพีเพิ่มขึ้นเป็นร้อยละ 34.0 และร้อยละ 41.0 ตามลำดับ จากปีก่อนที่อยู่ร้อยละ 28.0 และร้อยละ 37.0 อัตราส่วนสินเชื่อต่อเงินฝาก (Loan-to-Deposit Ratio) เท่ากับ 83.3 เพิ่มขึ้นจากปีก่อนซึ่งอยู่ที่ 75.1 ส่วน NPLs ลดลงเหลือร้อยละ 2.4 จากร้อยละ 3.0 ของปีก่อน

⁸ Ministry of Economy and Finance, Cambodia

ในปี 2554 ธนาคารชาติแห่งกัมพูชา ออกใบอนุญาตแก่ธนาคารพาณิชย์ใหม่ 1 ธนาคาร และอนุญาตให้ขยายสาขาเพิ่มเติมอีก 26 สาขา ออกใบอนุญาตแก่สถาบันไมโครไฟแนนซ์อีก 7 แห่ง และ NGOs จดทะเบียนอีก 1 แห่ง ทำให้ ณ สิ้นปี 2554 กัมพูชามีธนาคารพาณิชย์ 31 ธนาคาร ธนาคารเฉพาะกิจ 7 ธนาคาร สำนักงานใหญ่รวมสาขาธนาคารพาณิชย์และธนาคารเฉพาะกิจ 421 สาขา สถาบันไมโครไฟแนนซ์รับอนุญาต 32 แห่ง (ในจำนวนนี้มี 7 แห่ง ได้รับอนุญาตให้รับฝากเงินได้) NGOs จดทะเบียน 29 แห่ง และสำนักงานตัวแทน 2 แห่ง

สินทรัพย์รวมในระบบธนาคารประมาณ 7.9 พันล้านดอลลาร์ สรอ. และร้อยละ 75 ของสินทรัพย์รวมเป็นของธนาคารขนาดใหญ่ 8 แห่ง จำนวนสาขา ธพ.และจุดให้บริการเพิ่มขึ้นร้อยละ 7.1 โดยมีจำนวน 421 สาขาทั่วประเทศ ตู้ ATM บัตรเดบิต บัตรเครดิต เพิ่มขึ้นอย่างรวดเร็ว โดยมีจำนวนตู้ ATM 588 ตู้ เพิ่มขึ้นร้อยละ 17 บัตรเครดิต และบัตรเดบิตที่ออกในปี 2554 เพิ่มขึ้นร้อยละ 53 และร้อยละ 29 ด้วยจำนวน 21,364 และ 761,876 ใบ ตามลำดับ

ด้านเงินฝาก ณ สิ้นปี 2554 ผู้ฝากเงินมี 1,266,412 บัญชีขยายตัวร้อยละ 19 มียอดเงินฝากคงค้างในธนาคาร 20,974 พันล้านเรียล (ประมาณ 5.2 พันล้านดอลลาร์ สรอ.) เพิ่มขึ้นจากปีก่อนร้อยละ 20.0 หรือคิดเป็นร้อยละ 41.0 ของ GDP ปี 2554

ด้านสินเชื่อ ณ สิ้นปี 2554 ผู้ขอสินเชื่อมี 294,533 บัญชีเพิ่มขึ้นจากปีก่อนร้อยละ 3.0 ยอดสินเชื่อคงค้างที่ปล่อยให้ภาคเอกชนมี 17,474 พันล้านเรียล (ประมาณ 4.3 พันล้านดอลลาร์ สรอ.) เพิ่มขึ้นร้อยละ 33.0 จากปีก่อนที่เพิ่มขึ้นเพียงร้อยละ 25.5 เนื่องจากเศรษฐกิจปรับตัวดีขึ้น ทำให้กิจกรรมทางเศรษฐกิจในสาขาต่าง ๆ มีความ

ต้องการสินเชื่อเพิ่มขึ้น โดยปี 2554 ธนาคารพาณิชย์ในกัมพูชาปล่อยสินเชื่อแก่ภาคธุรกิจสำคัญ ๆ ได้แก่ ภาคการค้าส่ง-ค้าปลีกคิดเป็นสัดส่วนร้อยละ 32.4 บริการอื่น ๆ ที่ไม่ใช่ทางการเงินร้อยละ 9.2 ภาคอุตสาหกรรมร้อยละ 9.2 ภาคการเกษตรร้อยละ 8.9 โรงแรมและภัตตาคารร้อยละ 7.4 การก่อสร้างร้อยละ 7.4 สินเชื่อเพื่อที่อยู่อาศัยร้อยละ 6.2 และอื่น ๆ ร้อยละ 19.3

สำหรับอัตราส่วนสินเชื่อต่อเงินฝากเท่ากับร้อยละ 83.3 อัตราส่วนสินเชื่อที่ไม่ก่อให้เกิดรายได้ (NPLs) ต่อสินเชื่อทั้งหมดได้ปรับตัวลดลงมาอยู่ที่ร้อยละ 2.43 จากร้อยละ 3.0 ในปีก่อน เป็นผลมาจากฟื้นตัวทางเศรษฐกิจ ทำให้ธุรกิจที่เป็นลูกหนี้มีผลประกอบการดีขึ้น

2.9.4 อัตราดอกเบี้ย

อัตราดอกเบี้ยเงินฝากลดลงทั้งสกุลเงินเรียลและสกุลเงินดอลลาร์ สรอ. ซึ่งเป็นไปในทิศทางเดียวกันกับอัตราดอกเบี้ยเงินกู้ยืมทั้งสกุลเงินเรียลและสกุลเงินดอลลาร์ สรอ.

ณ สิ้นปี 2554 อัตราดอกเบี้ยเงินฝากประเภท 6 เดือนสกุลเงินเรียลอยู่ที่ร้อยละ 4.43 ลดลงจากร้อยละ 5.49 ของปีก่อน ส่วนอัตราดอกเบี้ยเงินฝากสกุลดอลลาร์ สรอ.อยู่ที่ร้อยละ 3.27 ลดลงจากปีก่อนซึ่งอยู่ที่ร้อยละ 3.48 สำหรับอัตราดอกเบี้ยเงินกู้ยืมประเภท 6 เดือน สกุลเงินเรียลอยู่ที่ร้อยละ 16.36 ปรับตัวลดลงจากร้อยละ 22.04 ในปีก่อน และสกุลเงินดอลลาร์ สรอ. อยู่ที่ร้อยละ 15.15 ลดลงจากร้อยละ 19.14 ในปี 2553

อัตราดอกเบี้ยปี 2550 - 2554

	(ร้อยละต่อปี)				
	2550	2551	2552	2553	2554
เงินฝาก (6 เดือน) เรียล	6.0	6.46	5.28	5.49	4.43
เงินฝาก (6 เดือน) ดอลลาร์ สรอ.	4.2	5.48	4.33	3.48	3.27
เงินกู้ยืม (6 เดือน) เรียล	19.0	18.77	22.64	22.04	16.36
เงินกู้ยืม (6 เดือน) ดอลลาร์ สรอ.	16.8	16.30	17.17	19.14	15.15

ที่มา : National Bank of Cambodia (NBC)

ส่วนที่ 3 แนวโน้มภาวะเศรษฐกิจในปี 2555

แนวโน้มเศรษฐกิจกัมพูชาในปี 2555 IMF คาดว่า จะขยายตัวร้อยละ 6.2 ปรับตัวดีใกล้เคียงกับปี 2554 อัตราเงินเฟ้อทั่วไปเฉลี่ยจะลดลงอยู่ที่ร้อยละ 4.0 ตามทิศทางราคาสินค้าโภคภัณฑ์ โดยเฉพาะน้ำมันที่ราคายังคงลดลงอย่างต่อเนื่อง

นอกจากนี้ ยังมีการคาดการณ์จากแหล่งข้อมูลต่าง ๆ ดังนี้

1. ภาคการเกษตร คาดว่าจะขยายตัวดีจากการที่รัฐบาลกัมพูชาส่งเสริมด้านการเกษตรอย่างจริงจัง โดยเฉพาะอย่างยิ่งข้าว และยางพารา ซึ่งทำให้ดึงดูดเงินลงทุนจากต่างชาติเข้ามาได้มากและสามารถผลิตและส่งออกได้เพิ่มขึ้นมาก นอกจากนี้ ภาคสถาบันการเงินมีการปล่อยสินเชื่อแก่ภาคเกษตรมากขึ้นอย่างเห็นได้ชัด โรงสีข้าวขนาดใหญ่เพิ่มเงินทุนหมุนเวียนเพื่อซื้อข้าวเปลือกมาสีมากขึ้นเป็น 2 เท่า

2. ภาคการท่องเที่ยว ยังมีแนวโน้มที่ดีจากการเพิ่มขึ้นของนักท่องเที่ยวในภูมิภาค และจากการส่งเสริมของรัฐบาลที่ตั้งเป้าหมายจำนวนนักท่องเที่ยวต่างชาติ 6 ล้านคนภายในปี 2563 ซึ่งจะส่งผลบวกต่อธุรกิจโรงแรม ภัตตาคาร การค้า

3. ภาคอุตสาหกรรม อุตสาหกรรมก่อสร้าง โดยเฉพาะการสร้าง เชื้อนผลิตไฟฟ้าพลังน้ำและโรงไฟฟ้า นอกจากนี้ ยังมีการสร้างโรงแรม ที่พักอาศัย อาคารพาณิชย์ โรงงานอุตสาหกรรม รวมทั้งสาธารณูปโภคต่าง ๆ ของรัฐบาล

4. การอุปโภคบริโภคภาคเอกชน จะปรับตัวดีขึ้นเนื่องจากการ ไหลเข้าของเงินลงทุนจากต่างชาติเข้ามาลงทุนในอุตสาหกรรมต่าง ๆ โดยเฉพาะอย่างยิ่งอุตสาหกรรมสิ่งทอ เครื่องนุ่งห่ม และการท่องเที่ยว ส่งผลให้เกิดการจ้างงาน ทำให้ประชาชนมีรายได้และกำลังซื้อเพิ่มขึ้น

อย่างไรก็ตาม IMF คาดว่าเศรษฐกิจกัมพูชายังมีความเสี่ยง จากภาคการส่งออกที่มีตลาดแคบและพึ่งพิงตลาดหลักคือ สหรัฐอเมริกาและยุโรปมาก โดยเฉพาะสินค้าเสื้อผ้าสำเร็จรูป ทำให้มีความเสี่ยงหากภาวะเศรษฐกิจของประเทศเหล่านี้ตกต่ำ ในขณะที่ กัมพูชามีข้อจำกัดในการดำเนินนโยบายการคลังจากการที่ใช้เครื่องมือ ด้านการคลังไปมากในช่วงวิกฤตเศรษฐกิจโลกปี 2552 ประกอบกับ การเป็นเศรษฐกิจที่ใช้เงินดอลลาร์ สรอ.สูงทำให้เป็นข้อจำกัดต่อธนาคาร ชาติแห่งกัมพูชาในการดำเนินนโยบายการเงินต่อไป

ภาคผนวก

เครื่องชี้เศรษฐกิจที่สำคัญของกัมพูชาปี 2550 - 2554

	2550	2551	2552	2553	2554 ^e
ประชากร (ล้านคน)	14.5	14.6	14.8	15.1	15.3
อัตราการเติบโต (%)	10.2	6.7	0.1 ^{r/}	6.0	6.1
อัตราเงินเฟ้อ (%)	7.7	25.0	-0.7	4.0	5.5
ภาคต่างประเทศ (ล้านดอลลาร์ สรอ.) ^{r/}					
มูลค่าการค้า	9,557	8,569	7,480	9,399	11,722
(% การเปลี่ยนแปลง)	(13.0)	(-10.3)	(-12.7)	(25.7)	(24.7)
การส่งออก	4,083	3,493	2,996	3,884	4,803
(% การเปลี่ยนแปลง)	(10.7)	(-14.5)	(-14.2)	(29.6)	(23.7)
การนำเข้า	5,474	5,076	4,484	5,515	6,919
(% การเปลี่ยนแปลง)	(14.7)	(-7.3)	(-11.7)	(23.0)	(25.5)
ดุลการค้า	-1,391	-1,583	-1,488	-1,631	-2,116
เงินสำรองระหว่างประเทศ ^{1/}	1,616	2,164	2,367	2,653	3,080
หนี้ต่างประเทศ ^{1/}	2,555	2,776	2,946	3,206	4,061
(ล้านดอลลาร์ สรอ.)					
อัตราดอกเบี้ย (% ต่อปี) (สกุลเงินดอลลาร์ สรอ) ประเภท 6 เดือน					
เงินฝาก	4.2	5.5	4.3	3.5	3.3
สินเชื่อ	16.8	16.3	17.2	19.1	15.2
อัตราแลกเปลี่ยน (เฉลี่ยต่อปี)					
เรียล / ดอลลาร์ สรอ.	4,062	4,065	4,154	4,198	4,059
เรียล / บาท (ณ สิ้นปี)	131	117	125	134	127

ที่มา : World Bank

Nation Bank of Cambodia (NBC)

Economist Intelligence Unit (EIU)

หมายเหตุ : e = estimate

r/ = ปรับปรุงข้อมูลใหม่

1/ = ณ สิ้นปี

อัตราแลกเปลี่ยนรายเดือน

(Official Buying Rate, End-Period)

	SDR	US Dollar	Euro	Japanese Yen	Pound Sterling	Indonesian Rupiah	Malaysian Ringgit	Philippines Peso	Singaporean Dollar	Thai Baht
Unit	1	1	1	100	1	1000	1	100	1	1
Dec-09	6,512	4,165	5,978	4,504	6,694	441	1,216	9,013	2,966	125
2010										
Nov	6,247	4,075	4,075	4,839	6,340	452	1,289	9,236	3,088	135
Dec	6,242	4,051	5,387	4,970	6,252	450	1,318	9,248	3,143	134
2011										
Jan	6,339	4,050	5,504	4,932	6,411	448	1,322	9,180	3,147	130
Feb	6,340	4,036	5,537	4,942	6,494	457	1,321	9,219	3,164	132
Mar	6,335	4,007	5,657	4,818	6,440	459	1,324	9,226	3,175	132
Apr	6,518	4,020	5,968	4,926	6,692	468	1,354	9,346	3,277	134
May	6,506	4,080	5,847	5,044	6,731	477	1,355	9,419	3,311	135
Jun	6,579	4,115	5,955	5,100	6,612	478	1,362	9,460	3,339	134
Jul	6,573	4,100	5,876	5,268	6,708	483	1,389	9,693	3,408	138
Aug	6,589	4,093	5,909	5,338	6,676	479	1,374	9,662	3,392	136
Sep	6,400	4,080	5,546	5,322	6,371	454	1,281	9,354	3,150	131
Oct	6,529	4,100	5,810	5,401	6,592	464	1,334	9,572	3,297	134
Nov	6,272	4,031	5,371	5,164	6,290	440	1,270	9,235	3,110	129
Monthly % Change	-3.9	-1.7	-7.6	-4.4	-4.6	-5.2	-4.8	-3.5	-5.7	-3.7

ประเภทสินเชื่อคงค้าง ณ สิ้นปี 2553 และ 2554

หน่วย: ล้านเรียล

	End of 2553	End of 2554	% Share of 2554	% Change 2554/ 53
1.Financial Institutions	177,214	323,384	1.8	82.5
2.Non-Financial Institutions	11,694,950	15,057,120	85.2	28.7
2.1 Agriculture , Forestry and Fishing	883,695	1,569,937	8.9	77.7
2.2 Mining	55,404	13,342	0.1	-75.9
2.3 Manufacturing	1,149,889	1,621,658	9.2	41.0
2.4 Utilities	72,878	208,689	1.2	186.4
2.5 Construction	930,667	1,316,915	7.4	41.5
2.6 Wholesale Trade	2,316,275	2,545,005	14.4	9.9
2.7 Retail Trade	2,369,452	3,187,382	18.0	34.5
2.8 Hotel and Restaurants	1,287,877	1,312,275	7.4	1.9
2.9 Transport and Storage	251,858	271,896	1.5	8.0
2.10 Information Media and Telecommunications	355,704	527,975	3.0	48.4
2.11 Rental and Operational Leasing Activities, excluded Real Estate Leasing and Rentals	98,589	293,376	1.7	197.6
2.12 Real Estate Activities	613,332	564,804	3.2	-7.9
2.13other Non-financial services	1,309,328	1,624,405	9.2	24.1
3.Personal Essentials	1,183,307	2,002,314	11.3	69.2
4.Other lending	165,468	297,072	1.7	79.5
Total gross loan	13,220,936	17,679,890	100.0	33.7

ที่มา : National Bank of Cambodia (NBC)

อัตราดอกเบี้ยเงินกู้และเงินฝากปี 2550 - 2554

หน่วย : ร้อยละต่อปี

	2550	2551	2552	2553	2554
อัตราดอกเบี้ยเงินฝากในสกุลเงินเรียล					
ออมทรัพย์	1.90	2.05	1.22	1.15	1.30
ฝากประจำ 1 เดือน	4.85	4.48	3.24	3.09	2.60
ฝากประจำ 3 เดือน	5.07	5.20	4.09	4.50	3.45
ฝากประจำ 6 เดือน	6.00	6.46	5.23	5.49	4.43
ฝากประจำ 12 เดือน	7.05	7.65	6.52	6.59	5.33
อัตราดอกเบี้ยเงินฝากในสกุลเงินดอลลาร์ สรอ.					
ออมทรัพย์	1.02	1.08	0.71	0.64	0.86
ฝากประจำ 1 เดือน	2.91	3.73	2.83	1.85	1.79
ฝากประจำ 3 เดือน	3.64	4.60	3.57	2.62	2.43
ฝากประจำ 6 เดือน	4.23	5.48	4.33	3.48	3.27
ฝากประจำ 12 เดือน	4.91	6.34	5.32	4.41	4.03
อัตราดอกเบี้ยเงินกู้ยืมในสกุลเงินเรียล					
1 เดือน	19.01	18.77	22.62	22.04	17.45
3 เดือน	19.19	18.77	22.63	22.04	16.36
6 เดือน	19.0	18.77	22.64	22.04	16.36
12 เดือน	22.26	22.36	23.08	22.78	16.13
อัตราดอกเบี้ยเงินกู้ยืมในสกุลเงินดอลลาร์ สรอ.					
1 เดือน	16.40	16.14	17.19	19.66	15.22
3 เดือน	16.76	16.29	17.15	19.13	15.09
6 เดือน	16.8	16.30	17.15	19.14	15.15
12 เดือน	16.02	15.79	16.43	17.21	14.73

ที่มา: National Bank of Cambodia (NBC)